

**1,2kg/7L AS**



**101923**

Bartscher GmbH  
Franz-Kleine-Str. 28  
D-33154 Salzkotten  
Німеччина

Тел. +49 5258 971-0  
Факс: +49 5258 971-120  
**Технічна допомога:** +49 5258 971-197  
[www.bartscher.com](http://www.bartscher.com)



Версія: 2.0

Дата підготовки: 2023-04-24

## Оригінальна інструкція з експлуатації

1	Безпека .....	2
1.1	Пояснення попереджувальних слів .....	2
1.2	Вказівки щодо безпеки .....	3
1.3	Використання за призначенням .....	5
1.4	Використання не за призначенням .....	5
2	Загальна інформація .....	6
2.1	Відповідальність та гарантія .....	6
2.2	Захист авторських прав .....	6
2.3	Декларація про відповідність .....	6
3	Перевезення, упаковка та зберігання .....	7
3.1	Контроль доступу .....	7
3.2	Упаковка .....	7
3.3	Зберігання .....	7
4	Технічні параметри .....	8
4.1	Технічні дані .....	8
4.2	Перелік складових частин приладу .....	9
4.3	Функції приладу .....	11
5	Встановлення і експлуатація приладу .....	11
5.1	Встановлення приладу .....	11
5.2	Експлуатація приладу .....	12
6	Чищення та технічне обслуговування .....	19
6.1	Інформація на тему безпеки під час чищення .....	19
6.2	Очищення .....	19
6.3	Техобслуговування .....	20
7	Утилізація .....	20



**Перш ніж користуватися приладом, слід прочитати інструкцію з експлуатації приладу та зберігати її у доступному місці!**

Ця інструкція з експлуатації описує встановлення, використання та ремонт приладу, служить важливим джерелом інформації і є посібником користувача. Ознайомлення та дотримання всіх вказівок з техніки безпеки та експлуатації приладу є умовою безпечної та правильної його роботи. Крім того, застосовуються положення щодо запобігання нещасних випадків, правила з охорони та гігієни праці та законодавчі норми, що діють у галузі використання пристрою.

Перед початком роботи з пристроєм, і, зокрема, перед введенням його в експлуатацію, будь ласка, прочитайте ці інструкції, щоб уникнути травм людей і пошкодження майна. Неправильне використання може призвести до пошкоджень.

Ця інструкція з експлуатації є невід'ємною частиною виробу і повинна зберігатися в безпосередній близькості від пристрою та бути доступною у будь-який час. Після передачі пристрою також слід передати цю інструкцію з експлуатації.

UK

## 1 Безпека

Прилад було виготовлено згідно з чинними технічними принципами. Однак пристрій може становити джерело небезпеки, якщо його використовувати неправильно або не за призначенням. Усі особи, які користуються пристроєм, повинні дотримуватися інформації, що міститься в цій інструкції з експлуатації, та дотримуватися вказівок на тему безпеки.

### 1.1 Пояснення попереджувальних слів

Важливі вказівки щодо безпеки експлуатації пристрою та попереджувальна інформація позначені в цій інструкції з експлуатації відповідними символами. Цих інструкцій слід суворо дотримуватися, щоб уникнути нещасних випадків, травм та пошкодження майна.



**НЕБЕЗПЕКА!**

Попереджувальне слово НЕБЕЗПЕКА попереджає про небезпеку, яка може призвести до серйозних травм або смертельних випадків, якщо їх не уникати.



### **ЗАСТЕРЕЖЕННЯ!**

Попереджувальне слово **ЗАСТЕРЕЖЕННЯ** попереджає про загрози, які можуть призвести до середньої тяжкості травм або смертельних випадків, якщо їх не уникати.



### **ПОПЕРЕДЖЕННЯ!**

Попереджувальне слово **ПОПЕРЕДЖЕННЯ** попереджає про загрози, які можуть призвести до легких або помірної тяжкості травм, якщо їх не уникати.

### **УВАГА!**

Попереджувальне слово **УВАГА** вказує на можливі пошкодження майна, які можуть виникнути, якщо не дотримуватися вказівок на тему безпеки.

### **ПОВІДОМЛЕННЯ!**

Символ **ПОВІДОМЛЕННЯ** ознайомлює користувача з додатковою інформацією та інструкціями щодо експлуатації пристрою.

UK

## **1.2 Вказівки щодо безпеки**

### **Електричний струм**

- Занадто висока напруга мережі або неправильна установка можуть призвести до ураження електричним струмом.
- Прилад можна підключати лише в тому випадку, якщо дані на номінальній табличці відповідають напрузі мережі.
- Щоб уникнути електричних коротких замикань, пристрій слід тримати в сухому стані.
- Якщо під час роботи виникають несправності, пристрій слід негайно відключити від джерела живлення.
- Не торкатися вилки пристрою мокрими руками.
- Ніколи не брати пристрій, якщо він упав у воду. Відразу відключити пристрій від джерела електричного живлення.
- Будь-які ремонтні дії та відкриття корпусу можуть виконуватися тільки спеціалістами та відповідними майстернями.
- Не переносити пристрій за допомогою приєднувального проводу.

- Не допускати контакту приєднувального проводу з джерелами тепла та гострими краями.
- Приєднувальний провід не можна згинати, стискати або зав'язувати.
- Приєднувальний кабель пристрою завжди має бути повністю розкрученим.
- Ніколи не слід класти пристрій або інші предмети на приєднувальний провід.
- Для того щоб відключити пристрій від джерела електричного живлення, слід завжди братися за вилку.
- Кабель живлення слід регулярно перевіряти на відсутність пошкоджень. Не використовуйте прилад із пошкодженим кабелем живлення. Якщо кабель пошкоджений, то з метою безпеки його замінити може тільки сервісний центр або кваліфікований електрик.

## Безпека під час обслуговування планетарних змішувачів

- Під час роботи ніколи не слід торкатися до рухомих частин приладу.
- Не слід наближати руки, волосся, одяг або кухонні предмети до чаші для змішування і насадок під час роботи приладу.
- Насадки слід міняти тільки після повної зупинки приводу, який обертається ще деякий час після відключення живлення.

UK

## Обслуговуючий персонал

- Прилад може обслуговувати тільки кваліфікований та підготовлений спеціалізований персонал.
- Цей пристрій не можуть обслуговувати особи (у тому числі діти) з обмеженими фізичними, сенсорними або розумовими здібностями або особи з обмеженим досвідом та/або обмеженими знаннями.
- Не залишати дітей без нагляду під час роботи приладу, щоб вони не гралися з ним і не вмикали його.

## Експлуатація лише під наглядом

- Пристрій можна експлуатувати лише під наглядом.
- Слід завжди триматися в безпосередній близькості від пристрою.

## Неправильна експлуатація

- Неправильне або невідповідне за призначенням використання може призвести до пошкодження пристрою.
- Пристрій можна використовувати лише в тому випадку, якщо його технічний стан є безперечним і дозволяє безпечно працювати.
- Пристрій можна використовувати лише в тому випадку, якщо всі з'єднання виконані відповідно до чинних положень.
- Пристрій можна використовувати лише тоді, коли він чистий.
- Використовувати тільки оригінальні запчастини. Ніколи не слід намагатися самостійно ремонтувати пристрій.
- Не впроваджувати жодних змін та модифікацій у пристрій.

### 1.3 Використання за призначенням

Будь-яке відхилення від користування за прямим призначенням і/або інше використання приладу, ніж описано нижче, заборонено і вважається неправильним: використання НЕ за цільовим призначенням.

Наступні види використання є використанням за призначенням:

- Замішування тіста на хліб і хлібобулочні вироби
- Змішування тіста на хлібобулочні вироби і торти
- Збивання кремів, вершків і яєць.

UK

### 1.4 Використання не за призначенням

Використання не за призначенням може призвести до серйозних травм людей та майна, спричинених електричною напругою, пожежею або ж високою температурою. За допомогою приладу можна виконувати лише роботи, описані в цій інструкції.

Наступні види використання не є використанням за призначенням:

- Обробка невідповідних харчових продуктів та інших невідповідних матеріалів.

## 2 Загальна інформація

### 2.1 Відповідальність та гарантія

Уся інформація та вказівки, що містяться в даній інструкції з експлуатації, були викладені з урахуванням діючих норм і правил, сучасної інженерії, та наших знань і багаторічного досвіду. У разі замовлення спеціальних моделей приладу або як якихось додатків, а також у випадку застосування новітніх технологій, доставлений прилад за деяких обставин може відрізнятися від пояснень та рисунків, що містяться в даній інструкції з експлуатації.

Виробник **не несе відповідальності** за пошкодження та дефекти приладу внаслідок:

- недотримання вказівок,
- використання не за призначенням,
- впровадження технічних змін користувачем,
- використання незатверджених запчастин.

Ми залишаємо за собою право вносити технічні зміни в прилад для підвищення його продуктивності та вдосконалення.

UK

### 2.2 Захист авторських прав

Дана інструкція з експлуатації приладу, а також тексти, рисунки, фотографії та інші елементи, що містяться в ній, захищені авторським правом. Без письмової згоди виробника забороняється відтворювати зміст інструкції з експлуатації приладу в будь-якій формі та будь-яким способом (включаючи її фрагменти), а також використовувати та / або передавати її зміст третій стороні. Порушення вищезазначеного тягне за собою зобов'язання сплатити компенсацію. Ми залишаємо за собою право на подальший розгляд претензій.

### 2.3 Декларація про відповідність

Прилад відповідає чинним стандартам та директивам Європейського Союзу. Це підтверджено Декларацією відповідності ЄС. В разі потреби ми з радістю надішлемо Вам потрібну декларацію про відповідність.



## 3 Перевезення, упаковка та зберігання

### 3.1 Контроль доступу

Після отримання негайно переконайтесь, що прилад є повністю укомплектований та чи його не було пошкоджено під час перевезення. У разі видимих пошкоджень товару під час перевезення відмовтеся від його прийняття або ж домовтеся про його умовне прийняття. На транспортних документах / накладній транспортної компанії слід вказати розмір шкоди та скласти рекламцію. Про приховані збитки слід повідомити одразу після їх виявлення, оскільки про відшкодування збитків можна зголосити лише у відповідний строк подання претензій.

У разі відсутності деталей або аксесуарів, зверніться, будь ласка, до нашого Відділу обслуговування клієнтів.

### 3.2 Упаковка

Не викидайте, будь ласка, картонну коробку від приладу. Вона може знадобитися для зберігання приладу під час переїзду або при його доставці до нашого сервісного центру у разі будь-яких пошкоджень.

Упаковка та окремі компоненти виготовлені з вторинних матеріалів. Це, зокрема: пластикова плівка та пакети, картонна упаковка.

Утилізуючи упаковку, треба дотримуватись правил, що діють у даній країні. Пакувальні матеріали, які можуть бути використані повторно, повинні підлягати вторинній переробці.

### 3.3 Зберігання

Упаковку слід зберігати закритою до часу встановлення приладу, а під час її зберігання слід дотримуватися інструкцій, розташованих назовні, щодо способу укладання та зберігання. Упаковку слід зберігати лише в наступних умовах:

- у закритих приміщеннях
- у сухому та вільному від пилу середовищі
- подалі від агресивних агентів
- в місці, захищеному від сонячних променів
- в місці, захищеному від механічних ударів.

У разі більш тривалого зберігання (понад три місяці) слід регулярно перевіряти стан усіх деталей та упаковки; При необхідності упаковку слід замінити.

## 4 Технічні параметри

### 4.1 Технічні дані

Назва:	Планетарний змішувач 1,2kg/7L AS
Номер арт.:	101923
Матеріал:	сталь, емальована
Матеріал чаші для змішування:	нержавіюча сталь
Кількість виробленого тесту в кг/л:	1,2 / 7
Регулювання швидкості:	5
Налаштування часу з - до, в хв.:	1 - 30
Інтервали налаштування часу в хв.:	1
Потужність:	0,65 кВт   220-240 В   50 Гц
Габарити (шир. x гл. x вис.) в мм:	440 x 335 x 510
Вага в кг:	20,6

Залишається право вносити технічні зміни!

### Модель / характеристики

- Підключення пристрою: готовий до підключення
- Знімна чаша для змішування
- Вимикач безпеки
- Цифровий дисплей
- Вмикач/вимикач
- У комплекті:
  - 1 вінчик для збивання піни, нержавіюча сталь
  - 1 насадка-гачок для густого тіста, нержавіюча сталь
  - 1 плоска мішалка, нержавіюча сталь, алюмінієвий сплав
  - захисна решітка, нержавіюча сталь

### 4.2 Перелік складових частин приладу



Рис. 1

UK

- |                                         |                        |
|-----------------------------------------|------------------------|
| 1. Корпус                               | 2. Панель керування    |
| 3. Важіль для підйому чаші              | 4. Тримач насадок      |
| 5. Кронштейн чаші для змішування        | 6. Основа              |
| 7. Кріплення захисної кришки            | 8. Чаша для змішування |
| 9. Захисна кришка чаші                  | 10. Насадка-лопатка    |
| 11. Насадка-гачок для замішування тіста | 12. Вінчик             |

## Елементи керування / контрольні лампочки

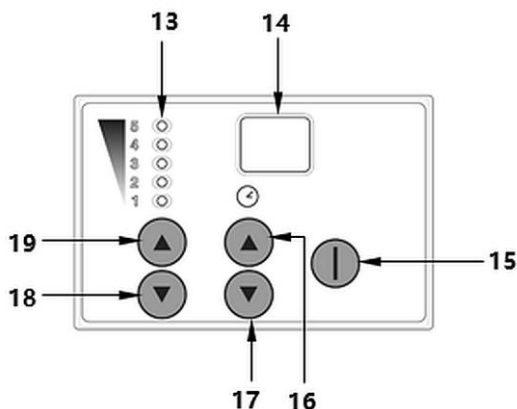


Рис. 1

13. Світлодіодний індикатор рівнів швидкості

14. Цифровий дисплей

15. Вмикач/вимикач

16. Кнопка продовження часу

17. Кнопка скорочення часу

18. Кнопка зменшення швидкості

19. Кнопка підвищення швидкості

## Запобіжні елементи

- Планетарний змішувач оснащений захисними пристроями, які запобігають запуску машини коли:
  - захисна кришка чаші не встановлена,
  - не закрито завантажувального отвору в захисній кришці,
  - чаша для змішування не встановлена на кронштейні чаші для змішування,
  - Ручка чаші знаходиться не в самому верхньому положенні.
- З метою додаткового захисту пристрій був оснащений захистом від зникнення живлення. Це означає, що в разі зникнення живлення пристрій можна перезапустити лише повторним натисканням вмикача/вимикача. Цей елемент гарантує, що пристрій не може увімкнутися автоматично після відновлення подачі живлення.
- У разі перевантаження спрацьовує захист від перегріву, який автоматично зупиняє роботу пристрою. У цьому випадку необхідно вимкнути пристрій за допомогою вимикача живлення і, коли привід повністю зупиниться, зменшити кількість тіста.

### 4.3 Функції приладу

Планетарний змішувач виробляє до 1,2 кг тіста за один цикл. У 7-літровій чаші за допомогою аксесуарів, що входять до комплекту, використовуючи 5-рівневий регулятор швидкості, можна приготувати різні види тіста, вершки, креми та багато іншого.

## 5 Встановлення і експлуатація приладу

### 5.1 Встановлення приладу



#### **ОБЕРЕЖНО!**

**Неправильне встановлення, налаштування, експлуатація, технічне обслуговування або неправильне поводження з пристроєм можуть призвести до травм у людей та пошкодження майна.**

Розташування та встановлення, а також ремонт можуть проводитися тільки уповноваженою технічною службою відповідно до чинного законодавства в даній країні.

UK

### Розпакування / встановлення

- Розпакувати пристрій та видалити усі зовнішні та внутрішні елементи упаковки, а також захист на час транспорту.



#### **ОБЕРЕЖНО!**

#### **Небезпека задушення!**

Унеможливити дітям доступ до пакувальних матеріалів, таких як поліетиленові пакети та пінополістирольні елементи.

- Якщо на пристрої є захисна плівка, її слід зняти. Захисну плівку слід знімати повільно, щоб не залишився слід клею. Видалити залишки клею за допомогою відповідного розчинника.
- Слід поводитися обережно, щоб не пошкодити номінальну табличку та попереджувальні інструкції на пристрої.
- **Ніколи** не встановлюйте пристрій у вологому або мокрому середовищі.
- Пристрій повинен розташовуватися таким чином, щоб з'єднання були легко доступними для швидкого відключення, якщо виникне потреба.
- Пристрій слід розміщувати на поверхні з наступними властивостями:

- рівна, з достатньою вантажопідйомністю, водостійка, суха і стійка до високих температур
  - досить велика, щоб можна було працювати з пристроєм без перешкод
  - легкодоступна
  - яка має хорошу вентиляцію.
- Дотримуватись достатньої відстані від країв столу. Прилад міг би перекинутися і впасти.

### Підключення до струму

- Переконайтесь, що технічні дані пристрої (див. номінальну табличку) відповідають технічним характеристикам локальної електромережі.
- Підключити пристрій до одинарної, правильно забезпеченої розетки із захисним контактом. Не підключати прилад до багатократної розетки.
- Приєднувальний провід прокласти так, щоб ніхто не міг ходити по ньому і не спотикатися, зачіплюючись за нього.

## 5.2 Експлуатація приладу



### ПОПЕРЕДЖЕННЯ!

**Небезпека травмування пальців і рук обертовими насадками!**

**Під час роботи руки, пальці, а також допоміжні засоби можуть бути втягнуті в насадки.**

Необхідно тримати руки, волосся та одяг подалі від чаші та насадок.

Під час роботи пристрою ніколи не вставляти жорсткі кухонні прилади в чашу через завантажувальний отвір або через отвір захисної кришки. Вимкнути пристрій, дочекатися зупинки двигуна, потім перемішати інгредієнти в чаші для змішування або вилучити їх з чаші для змішування.

**Встановлення або зняття насадок під час роботи двигуна може призвести до травмування пальців або рук.**

Насадки слід міняти тільки після повної зупинки приводу, який обертається ще деякий час після відключення живлення.

## Встановлення і експлуатація приладу

### Перед першим використанням

1. Перед першим використанням ретельно очистити пристрій та обладнання згідно з інструкціями в розділі **6 „Очищення“**.
2. Після очищення ретельно просушити пристрій і аксесуари.
3. Прикріпити чашу для змішування та відповідні насадки до пристрою, дотримуючись інструкцій нижче.

### Кріплення захисної кришки чаші

1. Встановити захисну кришку чаші на її кріплення, розташоване на корпусі пристрою.
2. Встановити захисну кришку на тримач аксесуарів і закріпити двома кріпильними гвинтами, що входять до комплекту (а).

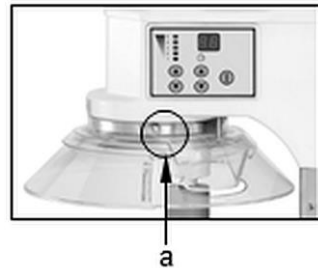


Рис. 2

UK

### Встановлення чаші для змішування

Перед закріпленням чаші для змішування, пристрій повинен бути вимкнений, а кронштейн чаші для змішування повинен бути в опущеному положенні.

1. Помістити обрану насадку в чашу і закріпити її в тримачі.

Для чаші передбачено три точки кріплення:

- блокувальний штифт (болт) в задній частині чаші для змішування, який слід вводити у відповідний отвір кронштейна чаші для змішування;
- два штифти з правого і з лівого боку кронштейна чаші для змішування повинні зафіксуватися в отворах на ручках чаші для змішування.



Рис. 3

### Вибір насадки

Плоска насадка, вінчик та насадка-гачок для крутого тіста призначені виключно для виконання визначених (відповідних призначенню) робіт.

#### ПІДКАЗКА!

**Не слід використовувати насадку-лопатку для приготування важкого тесту, вінчик для інших дій крім збивання, розбовтування або змішування легких сумішей.**



	<b>Насадка-лопатка</b>	зазвичай використовується для легкого тіста, кондитерських виробів, начинки і овочевих пюре; рекомендовані рівні швидкості: 2 - 3
	<b>Насадка-гачок для замішування тіста</b>	призначений для важких сумішей, таких як, тісто для хліба; рекомендований рівень швидкості: 1
	<b>Вінчик</b>	найкраще підходить для легких сумішей, наприклад, збитих вершків, майонезу, яєць, білка яєць, тіста для млинців і суфле рекомендовані рівні швидкості: 4 - 5

Табл. 1

### Встановлення/зняття насадок

1. Вставити багнет обраної насадки на ручку і повернути проти годинникової стрілки, доки вона не зафіксується на своєму місці.

#### ОБЕРЕЖНО!

**Переконайтеся, що насадка міцно встановлена в тримачі.**

2. Для того щоб зняти насадку її слід злегка притиснути в напрямку тримача насадки, повернути за годинниковою стрілкою і потягнути вниз.



**Наповнення продуктами**

- Після прикріплення обраної насадки слід наповнити чашу для змішування продуктами, призначеними для обробки. Не перевищувати максимальний рівень наповнення.

**Продуктивність (кількість)**

- У таблиці нижче наведені рекомендовані кількості (вага після замішування для звичайних сумішей) для приготування тіста.
- У пристрої можна також переробляти більшу кількість, однак, це призвело б до передчасного зносу пристрою і його можливого пошкодження. Перевантаження пристрою призводить також до продовження часу змішування/приготування, а також отримання незадовільних результатів.
- У разі перевантаження приводу необхідно зупинити пристрій і негайно зменшити наповнення чаші.

<b>Продукт</b>	<b>Змішувач</b>	<b>Макс. рівень заповнення</b>	
Білок	Вінчик	700 г	
Картопляне пюре	Насадка-лопатка	1500 г	
Майонез.	Насадка-лопатка	3 літри	
Безе	Вінчик	1 літр	
Збиті вершки	Вінчик	3 літри	
Тісто для млинців / вафель	Насадка-лопатка	2 літра	
Листкове тісто	Насадка-лопатка	2000 г	
Бісквітне тісто	Вінчик	1000 г	
Солодке дріжджове тісто	Насадка-лопатка	2500 г	
Тісто для хліба або тісто для булочок (легке / вологість 60%)	Насадка-гак для замішування тіста, рівень швидкості 1	Вода 500 г	Мука 800 г

Табл. 2

### Важіль і захисна кришка чаші

1. Після додавання інгредієнтів, підняти кронштейн чаші для змішування за допомогою важеля (рис. праворуч).

Важіль чаші знаходиться з правого боку пристрою

2. Повернути важіль для підйому чаші на 180° проти годинникової стрілки, щоб підняти кронштейн чаші для змішування.
3. Для того щоб її опустити слід повернути важіль чаші на 180° за годинниковою стрілкою. Звернути увагу на інформацію, яка знаходиться при важелі.




Рис. 4

### ПІДКАЗКА!

Тримач чаші та його захисна кришка електрично з'єднані між собою, тому пристрій працює тільки тоді, коли чаша встановлена в тримач, захисна кришка правильно закріплена, а тримач чаші знаходиться в максимально піднятому положенні. Після підняття чаші для змішування за допомогою важеля, прилад можна безпечно включити.

### Вмикання пристрою

1. Підключити пристрій до одинарної розетки з заземленням.
2. Щоб увімкнути пристрій, натисніть кнопку Увімк./Вимк.  на панелі керування.

### Налаштування



1. Вибрати відповідний рівень швидкості та/або налаштування часу роботи.

#### Рівні швидкості

Пристрій має 5 рівнів швидкості:

- Рівень 1** для повільного замішування, перемішування та замішування дріжджового тіста
- Рівень 2** для легкого тіста, начинки та овочевого пюре
- Рівень 3** для змішування та збивання тіста
- Рівень 4** для збивання вершків, яєчних білків
- Рівень 5** для збивання меншої кількості вершків, яєчних білків

Вибір рівня швидкості залежить головним чином від кількості та консистенції оброблюваних інгредієнтів.

1. За допомогою кнопок  і  які розташовані ліворуч від панелі керування, необхідно вибрати один з рівнів.
2. Починати слід завжди з найнижчого рівня, далі вибирати рівень поступово, до моменту досягнення необхідного рівня швидкості.

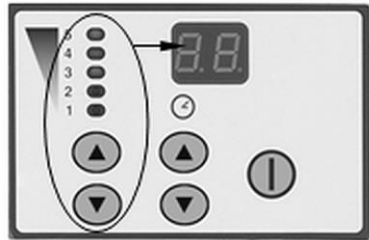


Рис. 5

UK

Вибраний рівень швидкості відображається відповідним світлодіодним індикатором.

На цифровому дисплеї в лівому полі додатково відображається вибраний рівень швидкості (наприклад, 3).

### Час

Тривалість можна встановити від 1 до 30 хвилин (або відсутність часу = 0), з інтервалом в 1 хвилину.

1. Обрати необхідний час за допомогою кнопок ▲ і ▼ в центральній частині панелі керування

Встановлений час відображається в правому полі цифрового дисплея. У разі, якщо час не встановлено, у полі відображається «0».



Рис. 6

### Додавання інших інгредієнтів

Під час процесу змішування можна додавати додаткові інгредієнти через жолоб (b) або отвір (a) в захисній кришці чаші.

Отвір у захисній кришці, за необхідності, можна легко відкрити за допомогою ручки і знову закрити після додавання інгредієнтів.



Рис. 7

### ПІДКАЗКА!

**Обережно висипати інгредієнти з пакетів у миску. Вставити отвір пакета якомога глибше в жолоб або в отвір у кришці чаші, щоб, наприклад, зменшити запилення борошна.**

## 6 Чищення та технічне обслуговування

### 6.1 Інформація на тему безпеки під час чищення

- Перед чищенням пристрій необхідно відключити від мережі живлення.
- Залишити пристрій для повного охолодження.
- Звертати увагу, щоб в пристрій не потрапляла вода. Не занурювати пристрій під час чищення у воду чи інші рідини. Для очищення пристрою не використовувати струмінь води під тиском.
- Не використовувати для очищення пристрою будь-які гострі або металеві предмети (ніж, виделка тощо). Гострі предмети можуть пошкодити пристрій і призвести до ураження електричним струмом, якщо він контактує з провідними частинами.
- Не використовувати для очищення будь-які абразивні чистячі засоби, що містять розчинники або їдкі чистячі засоби. Вони можуть пошкодити поверхню.

### 6.2 Очищення

#### **ПРИМІТКА!**

**Миючі засоби, які застосовуються в посудомийних машинах, можуть пошкодити поверхню насадок.**

Ніколи не мити насадки для змішування або захисну кришку чаші в посудомийній машині.

1. Всі елементи пристрою слід чистити після кожного використання.
2. Розгорнути важіль чаші на 180° за годинниковою стрілкою, щоб підняти тримач чаші.
3. Для миття необхідно завжди знімати насадки, злегка підштовхуючи їх до ручки насадок, обертаючи за годинниковою стрілкою, а потім відтягуючи їх від себе. Помістити їх у чашу.
4. Далі піднімаючи чашу для змішування, зняти її разом з насадкою з кронштейна чаші для змішування.
5. Послабивши обидва кріпильні гвинти, зняти захисну кришку чаші з корпусу.
6. Видалити залишки продуктів з демонтованих частин.
7. Демонтовані аксесуари (чашу, насадки, захисну кришку чаші) ретельно вимити гарячою водою з додаванням миючого засобу для посуду. .
8. Промити очищені компоненти чистою водою і дати їм висохнути на повітрі або протерти м'якою безворсовою ганчіркою.

9. Ретельно очистити тримач для аксесуарів, тримач для чаші та корпус машини м'якою вологою ганчіркою з м'яким миючим засобом.
10. Слід звернути особливу увагу, щоб залишки тіста і т.п. не залишалися на болтах кронштейна чаші для змішування, оскільки в іншому випадку вона не зможе перебувати у відповідному положенні.
11. Промиті поверхні/компоненти протерти за допомогою чистої вологої ганчірки.
12. На завершення всі помиті поверхні слід ретельно осушити.

### 6.3 Техобслуговування

Перевіряти прилад у кваліфікованого техника не рідше ніж один раз на рік або в міру необхідності.

## 7 Утилізація

### Електричні пристрої



Електричні прилади мають такий символ. Електричне обладнання повинно бути видалено і утилізовано належним і екологічним способом. Не можна утилізувати електричні прилади разом з побутовими відходами. Відключити пристрій від джерела живлення та видалити з нього приєднувальний кабель.

Електричне обладнання слід доставити до визначених пунктів збору.