

MSI400



190129

POLSKI

Spis treści

1. Bezpieczeństwo	82
1.1 Wyjaśnienie symboli.....	82
1.2 Wskazówki dotyczące bezpieczeństwa.....	83
1.3 Użytkowanie zgodnie z przeznaczeniem.....	86
1.4 Użytkowanie niezgodnie z przeznaczeniem.....	86
2. Informacje ogólne	87
2.1 Odpowiedzialność i gwarancja.....	87
2.2 Ochrona praw autorskich.....	87
2.3 Deklaracja zgodności.....	87
3. Transport, opakowanie i magazynowanie.....	88
3.1 Kontrola dostawy.....	88
3.2 Opakowanie.....	88
3.3 Magazynowanie.....	88
4. Parametry techniczne	89
4.1 Zestawienie podzespołów urządzenia.....	89
4.2 Dane techniczne.....	90
5. Instalacja i obsługa	91
5.1 Instalacja.....	91
5.2 Obsługa.....	92
6. Czyszczenie	95
7. Utylizacja.....	96

Bartscher GmbH
Franz-Kleine-Straße 28
33154 Salzkotten
Niemcy

Tel.: +49 5258 971-0
Faks: +49 5258 971-120
Hotline - pomoc techniczna: +49 5258 971-197
www.bartscher.com



Przed rozpoczęciem użytkowania należy przeczytać instrukcję obsługi, a następnie przechowywać ją w dostępnym miejscu!

Niniejsza instrukcja obsługi zawiera opis instalacji urządzenia, jego obsługi oraz konserwacji i służy jako ważne źródło informacji oraz poradnik.

Znajomość i przestrzeganie wszystkich zawartych w niej wskazówek dotyczących bezpieczeństwa i obsługi stanowi warunek bezpiecznej i prawidłowej pracy z urządzeniem.

Ponadto należy przestrzegać lokalnych przepisów dotyczących zapobiegania wypadkom oraz zasad BHP.

Instrukcja obsługi stanowi integralny element urządzenia i należy ją przechowywać w pobliżu urządzenia, aby osoby instalujące urządzenie, prowadzące prace konserwacyjne i obsługujące lub czyszczące urządzenie miały do niej stały dostęp.

Gdy urządzenie zostanie przekazane osobie trzeciej, wówczas należy jej przekazać także niniejszą instrukcję obsługi.

1. Bezpieczeństwo

Urządzenie zostało wykonane wg aktualnie uznanych zasad techniki. Jednakże urządzenie może stanowić źródło zagrożeń, jeśli będzie używane niewłaściwie lub niezgodnie z jego przeznaczeniem.

Wszystkie osoby, które użytkują urządzenie, muszą uwzględniać zalecenia i wskazówki zawarte w niniejszej instrukcji obsługi.

1.1 Wyjaśnienie symboli

Ważne wskazówki dotyczące bezpieczeństwa oraz kwestii technicznych oznaczono w niniejszej instrukcji obsługi odpowiednimi symbolami. Wskazówek tych należy bezwzględnie przestrzegać, aby uniknąć ewentualnych wypadków, uszczerbku na życiu i zdrowiu osób oraz szkód rzeczowych.



ZAGROŻENIE!

Ten symbol sygnalizuje bezpośrednie zagrożenie, którego konsekwencją mogą być poważne obrażenia ciała lub śmierć.



OSTRZEŻENIE!

Ten symbol sygnalizuje niebezpieczne sytuacje, które mogą doprowadzić do ciężkich obrażeń ciała lub śmierci.



GORĄCA POWIERZCHNIA!

Symbol ostrzega przed gorącą powierzchnią urządzenia podczas jego pracy. Lekceważenie ostrzeżenia grosie poparzeniem!



OSTROŻNIE!

Ten symbol sygnalizuje możliwość zaistnienia niebezpiecznych sytuacji, które mogą doprowadzić do lekkich obrażeń lub uszkodzenia, wadliwego działania i/lub zniszczenia urządzenia.



WSKAZÓWKA!

Symbol ten oznacza rady i informacje, których należy przestrzegać, aby obsługa urządzenia stała się efektywna i bezusterkowa.

1.2 Wskazówki dotyczące bezpieczeństwa

- Urządzenie może być użytkowane przez **dzieci od 8 roku życia**, jak również przez osoby z ograniczonymi zdolnościami fizycznymi, sensorycznymi, umysłowymi oraz o niewielkim doświadczeniu i/lub wiedzy, jeśli pozostają pod nadzorem lub zostały poinstruowane odnośnie bezpiecznego użytkowania urządzenia i zrozumiały wynikające z tego zagrożenia. **Dzieci nie powinny się bawić urządzeniem. Czyszczenia i konserwacji użytkowej nie mogą przeprowadzać dzieci. Dzieci poniżej 8 roku życia nie mogą znajdować się w pobliżu urządzenia i przewodu przyłączeniowego.**
- Podczas eksploatacji urządzenia, **nigdy** nie pozostawiać go bez nadzoru.
- Urządzenie należy użytkować wyłącznie w pomieszczeniach zamkniętych.
- Urządzenie nie przewiduje współpracy z zewnętrznym włącznikiem czasowym lub zdalnym sterowaniem.
- Urządzenie może być obsługiwane wyłącznie w stanie technicznym nie budzącym zastrzeżeń i bezpiecznym do użytkowania. W przypadku usterek działania należy odłączyć urządzenie od zasilania (wyciągnąć wtyczkę z sieci) i zawiadomić serwis.

- Uniemożliwić dzieciom dostęp do materiałów opakowaniowych takich, jak worki plastikowe i elementy styropianowe. **Niebezpieczeństwo uduszenia się!**
- Prace konserwacyjne i naprawcze mogą prowadzić wyłącznie osoby wykwalifikowane, stosując przy tym oryginalne części zamienne oraz akcesoria. **Nie należy podejmować prób naprawy urządzenia na własną rękę.**
- Nie należy używać akcesoriów ani części zamiennych, które nie są zalecane przez producenta. Może to prowadzić do powstania sytuacji niebezpiecznych dla użytkownika, urządzenie może ulec uszkodzeniu lub spowodować uszczerbek na zdrowiu i życiu osób, a ponadto skutkuje to utratą gwarancji.
- O ile nie uzyskano wyraźniej zgody producenta, zabrania się dokonywać jakichkolwiek zmian lub modyfikacji urządzenia, aby uniknąć ewentualnych zagrożeń i zapewnić optymalne działanie.



ZAGROŻENIE! Niebezpieczeństwo porażenia prądem elektrycznym!

W celu uniknięcia skutków zagrożenia należy przestrzegać poniższych wskazówek dotyczących bezpieczeństwa.

- Nie dopuszczać do kontaktu przewodu zasilającego ze źródłami ciepła i ostrymi krawędziami. Przewód zasilający nie powinien zwisać ze stołu lub innego blatu. Należy uważać, aby nikt nie mógł nadepnąć na kabel lub potknąć się o niego.
- Kabel zasilający nie może być zagięty, zagnieciony, splątany, zawsze musi być całkowicie rozwinięty. Nigdy nie stawiać urządzenia lub innych przedmiotów na kablu zasilającym.
- Nie przykrywać przewodu zasilającego. Przewód zasilający nie może znajdować się w obszarze pracy i nie może być zanurzany w wodzie lub innych cieczach.
- Przewód zasilający należy regularnie sprawdzać pod kątem uszkodzeń. Nie użytkować urządzenia z uszkodzonym przewodem zasilającym. Jeśli przewód jest uszkodzony, wówczas w celu uniknięcia zagrożeń należy zlecić jego wymianę zakładowi serwisowemu lub wykwalifikowanemu elektrykowi.

- Przewód zasilający zawsze odłączać od gniazdka ciągnąc tylko za wtyczkę.
- Nigdy nie przenosić, nie przesuwac i nie unosić urządzenia za przewód zasilający.
- W żadnym wypadku nie otwierać obudowy urządzenia. W przypadku naruszenia przyłączy elektrycznych lub przebudowy konstrukcji elektrycznej lub mechanicznej, wystąpi zagrożenie porażenia prądem elektrycznym.
- Nie umieszczać w urządzeniu narzędzi, sztućców.
- Kontakt z metalowymi częściami może prowadzić do zwarć i porażenia prądem elektrycznym. Ponadto może dojść do uszkodzenia grzałek i części mechanicznych.
- Nigdy nie zanurzać urządzenia, przewodu zasilającego i wtyczki w wodzie lub innych cieczach.
- Nie wolno stosować żadnych żrących detergentów i należy uważać, aby do urządzenia nie przedostała się woda.
- Nigdy nie obsługiwać urządzenia wilgotnymi rękoma lub stojąc na mokrej posadzce.
- Wyciągnąć wtyczkę z gniazdka,
 - gdy urządzenie nie jest używane,
 - gdy podczas użytkowania wystąpią zakłócenia,
 - przed czyszczeniem urządzenia.



GORĄCA POWIERZCHNIA! Zagrożenie oparzeniem!

W celu uniknięcia skutków zagrożenia należy przestrzegać poniższych wskazówek dotyczących bezpieczeństwa.

- W czasie pracy zbiornik jest bardzo gorący. Aby uniknąć oparzeń, nie dotykać go gołymi rękoma. Zbiornik zdejmować z podstawy tylko przy użyciu uchwyty. Do zdejmowania pokrywki ze zbiornika używać tylko uchwyty pokrywki.
- Także po wyłączeniu urządzenia, urządzenie jest przez jakiś czas gorące. Przed umyciem pozostawić je do ostygnięcia.

1.3 Użytkowanie zgodnie z przeznaczeniem

Wszelkie stosowanie urządzenia w celu różnym i/lub odbiegającym od jego normalnego przeznaczenia jest zabronione i uznawane za użytkowanie niezgodne z przeznaczeniem.

Wyklucza się jakiegokolwiek roszczenia wobec producenta i/lub jego pełnomocników z tytułu szkód powstałych wskutek użytkowania urządzenia niezgodnie z jego przeznaczeniem.

Odpowiedzialność za szkody powstałe w czasie użytkowania urządzenia w sposób niezgodny z jego przeznaczeniem ponosi tylko i wyłącznie użytkownik.

Bezpieczeństwo eksploatacji urządzenia gwarantowane jest tylko przy zgodnym z przeznaczeniem zastosowaniu, odpowiednio do danych zawartych w instrukcji obsługi.

Urządzenie to nie jest przystosowane do stałego użytku przemysłowego.

Urządzenie jest przeznaczone do użytku domowego oraz w podobnym zakresie, jak np:

- w kuchniach dla pracowników w sklepach, biurach lub podobnych obszarach gospodarczych;
- w gospodarstwach rolnych;
- przez klientów w hotelach, motelach i innych typowych miejscach mieszkalnych;
- w lokalach śniadaniowych.

Spieniacz do mleka jest przeznaczony tylko do przygotowywania pianki mlecznej, zmieszanych napojów mlecznych lub podgrzewania mleka.

1.4 Użytkowanie niezgodnie z przeznaczeniem

Każde inne użytkowanie niż wymienione w punkcie 1.3 „Użytkowanie zgodnie z przeznaczeniem“ uznane jest jako niezgodne z przeznaczeniem i zabronione.

Użytkowanie niezgodne z przeznaczeniem może prowadzić do ciężkich szkód na osobach i rzeczach wywołanych przez niebezpieczne napięcie elektryczne, ogień i wysokie temperatury. Z pomocą urządzenia wolno przeprowadzać jedynie te prace, które są opisane w tej instrukcji. Niewłaściwe użytkowanie może prowadzić do uszkodzenia urządzenia.

Wszelka ingerencja w urządzenie, także jego montaż oraz prace konserwacyjne, mogą być wykonywane wyłącznie przez wykwalifikowany serwis.

2. Informacje ogólne

2.1 Odpowiedzialność i gwarancja

Wszystkie informacje zawarte w niniejszej instrukcji obsługi zostały zestawione przy uwzględnieniu obowiązujących przepisów, aktualnej wiedzy konstruktorskiej i inżynierskiej oraz naszej wiedzy, a także naszych wieloletnich doświadczeń.

Również tłumaczenia instrukcji obsługi zostały wykonane jak najbardziej rzetelnie. Nie możemy jednak przejąć odpowiedzialności za ewentualne błędy w tłumaczeniu.

Wersją rozstrzygającą jest załączona instrukcja obsługi w języku niemieckim.

W przypadku zamówienia modeli specjalnych lub opcji dodatkowych, oraz w sytuacji zastosowania najnowszych zdobyczy wiedzy technicznej, dostarczone urządzenie może różnić się od objaśnień oraz rysunków zawartych w niniejszej instrukcji obsługi.



OSTROŻNIE!

Przed rozpoczęciem wszelkich czynności związanych z urządzeniem, zwłaszcza przed jego uruchomieniem, należy uważnie przeczytać niniejszą instrukcję obsługi!

Producent **nie ponosi odpowiedzialności** za szkody i usterki wynikające z:

- nieprzestrzegania wskazówek dotyczących obsługi i czyszczenia;
- użytkowania niezgodnego z przeznaczeniem;
- wprowadzania zmian przez użytkownika;
- zastosowania niedopuszczonych części zamiennych.

Zastrzegamy sobie prawo do wprowadzania zmian technicznych w produkcie, służących poprawie właściwości użytkowych urządzenia oraz jego ulepszeniu.

2.2 Ochrona praw autorskich

Niniejsza instrukcja obsługi oraz zawarte w niej teksty, rysunki, zdjęcia i inne elementy podlegają ochronie prawem autorskim. Bez uzyskania pisemnej zgody producenta, zabrania się powielania treści instrukcji obsługi w jakiegokolwiek formie i w jakikolwiek sposób (także fragmentów), oraz wykorzystywania lub / i przekazywania jej zawartości osobom trzecim. Naruszenia powyższego skutkują obowiązkiem wypłaty odszkodowania. Zastrzegamy sobie prawo do dochodzenia dalszych roszczeń.



WSKAZÓWKA!

Dane, teksty, rysunki, zdjęcia i inne opisy zawarte w niniejszej instrukcji, podlegają ochronie prawem autorskim oraz prawem ochrony własności przemysłowej. Każde nadużycie w jej wykorzystaniu jest karalne.

2.3 Deklaracja zgodności



Urządzenie spełnia aktualnie obowiązujące normy oraz wytyczne Unii Europejskiej. Powyższe potwierdzamy w Deklaracji Zgodności WE. W razie potrzeby chętnie prześlemy Państwu odpowiednią Deklarację Zgodności.

3. Transport, opakowanie i magazynowanie

3.1 Kontrola dostawy

Po dotarciu dostawy należy niezwłocznie sprawdzić, czy urządzenie jest kompletne i czy nie zostało uszkodzone podczas transportu. W przypadku stwierdzenia widocznych uszkodzeń transportowych, należy odmówić przyjęcia urządzenia lub dokonać przyjęcia warunkowego.

Zakres szkody należy wpisać do dokumentów przewozowych / listu przewozowego spedytora. Następnie należy zgłosić reklamację.

Ukryte szkody należy zgłosić bezpośrednio po ich stwierdzeniu, gdyż roszczenia odszkodowawcze można zgłaszać tylko w ramach obowiązujących terminów reklamacji.

3.2 Opakowanie

Prosimy nie wyrzucać kartonu od urządzenia. Może on być potrzebny do przechowywania urządzenia, przy przeprowadzce lub podczas wysyłki urządzenia do naszego punktu serwisowego w razie wystąpienia ewentualnych uszkodzeń. Przed uruchomieniem urządzenia należy całkowicie usunąć z niego zewnętrzny i wewnętrzny materiał opakowaniowy.



Przy utylizacji opakowania należy przestrzegać przepisów obowiązujących w danym kraju. Materiały opakowaniowe nadające się do powtórnego użytku, należy wprowadzić do recyklingu.

Prosimy sprawdzić, czy urządzenie oraz akcesoria są w komplecie. Jeżeli brakowałoby jakiś części, prosimy skontaktować się z naszym Działem Obsługi Klienta.

3.3 Magazynowanie

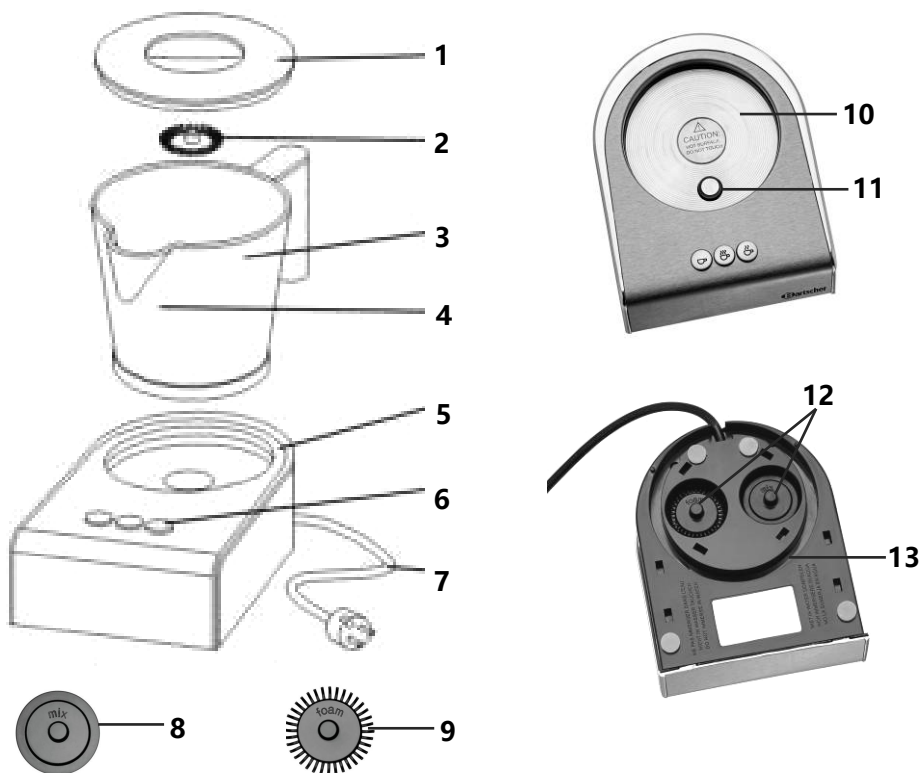
Opakowanie należy pozostawić zamknięte do momentu instalacji urządzenia, a podczas przechowywania należy stosować się do oznaczeń dotyczących sposobu ustawienia i magazynowania opakowania.

Opakowane urządzenia należy przechowywać zawsze zgodnie z poniższymi warunkami:

- nie składować na wolnym powietrzu,
- przechowywać w suchym pomieszczeniu, chroniąc przed kurzem,
- nie wystawiać na działanie agresywnych środków,
- chronić przed działaniem promieni słonecznych,
- unikać wstrząsów mechanicznych,
- w przypadku dłuższego magazynowania (powyżej trzech miesięcy), regularnie kontrolować stan wszystkich części oraz opakowania, w razie konieczności urządzenie odświeżyć i odnowić.

4. Parametry techniczne

4.1 Zestawienie podzespołów urządzenia



1 Pokrywka

2 Tarcza spieniania mleko

3 Zbiornik

4 Znaczniki **MIN/MAX** w zbiorniku

5 Podstawa

6 Przyciski obsługi

7 Przewód zasilający

8 Tarcza miksująca

9 Tarcza spieniania mleko

10 Płyta grzewcza

11 Włącznik

12 Schowek na mieszadła

13 Schowek na kabel

4.2 Dane techniczne

Nazwa	Spieniacz do mleka Indukcja MSI400
Nr art.:	190129
Materiał:	podstawa: stal szlachetna, zdejmowany zbiornik: stal szlachetna, pokrywka: tworzywo sztuczne
Funkcje (3):	spienianie na zimno, spienianie/podgrzewanie do temp. 65 °C, spienianie/podgrzewanie do temp. 70 °C
Wartości przyłączeniowe:	0,6 kW 230 V 50/60 Hz
Wymiary:	szer. 125 x gł. 150 x wys. 180 mm
Ciężar:	1,1 kg
Wyposażenie:	1 x tarcza miksująca do zmieszanych napojów mlecznych 2 x tarcza spieniania mleko do pianki mlecznej

Zastrzegamy sobie prawo dokonywania zmian technicznych!

Właściwości

- komfortowe i w pełni automatyczne spienianie do konsystencji kremowej lub gęstej lub tylko podgrzewanie;
- idealny do gorących lub mrożonych kreacji kawowych;
- automatyczne wyłączenie;
- bez konieczności wstępnego podgrzewania mleka – nadaje się do mleka świeżego z dowolną zawartością tłuszczu;
- oszczędna technologia indukcyjna: nie można przypalić mleka;
- spienianie 150 ml mleka w czasie ok. 80-90 sekund, podgrzanie 400 ml mleka w czasie ok. 240 sekund;
- 4 antypoślizgowe nóżki silikonowe;
- schowek na kabel;
- łatwe czyszczenie: zbiornik, pokrywkę i mieszadła można myć w zmywarce do naczyń

5. Instalacja i obsługa

5.1 Instalacja

Ustawienie

- Rozpakować urządzenie, usunąć i zutylizować zgodnie z przepisami dot. ochrony środowiska wszystkie materiały opakowaniowe.



OSTROŻNIE!

Nigdy nie usuwać z urządzenia tabliczki znamionowej i oznakowań ostrzegawczych.

- Ustawić urządzenie na równym, stabilnym, suchym i wodoodpornym podłożu odpornym na wysoką temperaturę.
- **Nigdy** nie ustawiać urządzenia na podłożu palnym.
- **Nigdy** nie ustawiać urządzenia przy krawędzi stołu, aby nie dopuścić do przechylenia lub upadku.
- **Nigdy** nie ustawiać urządzenia w wilgotnym lub mokrym otoczeniu.
- Nie ustawiać urządzenia w pobliżu stanowisk z otwartym ogniem, pieców elektrycznych, pieców grzewczych lub innych źródeł ciepła.
- Urządzenie ustawić tak, aby wtyczka była dostępna w celu szybkiego odłączenia urządzenia, jeśli pojawi się taka potrzeba.

Podłączenie



ZAGROŻENIE! Niebezpieczeństwo porażenia prądem elektrycznym!

W przypadku nieprawidłowej instalacji urządzenie może powodować obrażenia! Przed instalacją należy porównać dane lokalnej sieci elektrycznej z danymi technicznymi urządzenia (patrz tabliczka znamionowa). Urządzenie podłączyć tylko przy pełnej zgodności!

- Obwód prądowy gniazdka elektrycznego musi mieć zabezpieczenie 16A. Podłączyć urządzenie tylko bezpośrednio do pojedynczego gniazda zasilającego ze stykiem ochronnym; nie stosować żadnych rozgałęźników ani gniazd wielokrotnych.

5.2 Obsługa

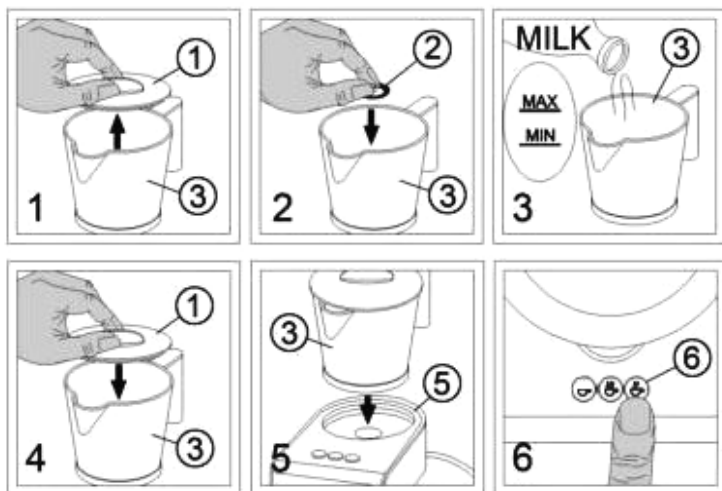
- Przed rozpoczęciem użytkowania urządzenie należy dokładnie oczyścić zgodnie ze wskazówkami zawartymi w punkcie 6 „Czyszczenie“.
- Ustawić podstawę urządzenia na stole. Powierzchnia powinna być odporna na ciepło, sucha, równa i stabilna.
- Przygotować mleko do spieniania.



WSKAZÓWKA!

Dzięki funkcji podgrzewania, nie ma konieczności wcześniejszego podgrzewania mleka.

Przygotowanie pianki mlecznej



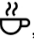

Rys. 1 Zdjąć pokrywkę ze zbiornika.


Rys. 2 W zbiorniku umieścić tarczę spieniania mleko.

Rys. 3 Do zbiornika wlać przewidzianą ilość mleka (tylko do znacznika **MAX**, do 400 ml). Gdy do zbiornika zostanie wlane więcej mleka, wówczas podczas spieniania może dojść do jego rozlewania.

Rys. 4 Umieścić pokrywkę na zbiorniku.

Rys. 5 Napelniony zbiornik umieścić na płycie grzewczej. Podłączyć urządzenie do pojedynczego, uziemionego gniazdka.

Rys. 6 W celu spienienia i podgrzania mleka nacisnąć przycisk , gdy mleko ma zostać podgrzane do ok. 65 °C, przycisk , gdy mleko ma być podgrzane do ok. 70 °C.

W celu spienienia zimnego mleka nacisnąć przycisk .

Po uruchomieniu urządzenia, zaświeci się kontrolka przyporządkowana do odpowiedniego przycisku i nastąpi spienianie mleka. Po upływie określonego czasu (ok. 90 do 240 sekund) urządzenie wyłączy się automatycznie, kontrolka zgaśnie i można zdjąć zbiornik z podstawy po czym napełnić filiżanki zimną/gorącą pianką mleczną.

Przygotowanie gorącej czekolady



Rys. 7 Zdjąć pokrywkę ze zbiornika.


Rys. 8 Umieścić tarczę spieniania mleko.

Rys. 9 Do zbiornika wlać przewidzianą ilość mleka (tylko do znacznika **MAX**, do 400 ml). Gdy do zbiornika zostanie wlane więcej mleka, wówczas może dojść do jego rozlewania.

Rys. 10 Do zbiornika dodać przewidzianą ilość proszku czekoladowego.

Rys. 11 Umieścić pokrywkę na zbiorniku.

Rys. 12 Zbiornik umieścić na płycie grzewczej. Podłączyć urządzenie do pojedynczego, uziemionego gniazdka.


Rys. 13 Nacisnąć przycisk  na podstawie urządzenia, zaświeci się kontrolka, nastąpi podgrzewanie czekolady. Po ok. 90 do 480 sekundach urządzenie wyłączy się automatycznie i zgaśnie kontrolka.

Zdjąć z podstawy zbiornik z gorącą czekoladą i napełnić filiżanki. Gdy zajdzie potrzeba wyłączenia urządzenia podczas fazy podgrzewania, ponownie nacisnąć przycisk. Wówczas nastąpi przerwanie fazy podgrzewania. Aby kontynuować, ponownie nacisnąć przycisk.

Podgrzewanie mleka

- Zdjąć pokrywkę ze zbiornika.
- Wyjąć tarczę miksującą ze zbiornika.
- Wlać do zbiornika przewidzianą ilość mleka i w celu jego podgrzania nacisnąć

przycisk , gdy mleko ma zostać podgrzane do ok. 65 °C,

przycisk , gdy mleko ma być podgrzane do ok. 70 °C.

- Po zakończeniu podgrzewania urządzenie wyłączy się automatycznie.
- Zdjąć zbiornik z podstawy i napełnić filiżanki przygotowanym mlekiem.

- Aby przyspieszyć proces podgrzewania, dno zbiornika należy nieco zwilżyć wodą jak pokazano na rysunku.



Przygotowywanie zmieszanych napojów mlecznych

- Zdjąć pokrywkę ze zbiornika.
- W zbiorniku umieścić tarczę miksującą do zmieszanych napojów mlecznych.
- Do zbiornika wlać przewidzianą ilość mleka wraz z dodatkami (tylko do znacznika **MAX**, do 400 ml). Gdy do zbiornika zostanie wlane więcej mleka, wówczas może dojść do jego rozlewania.
- Zmiksować napój.

6. Czyszczenie



OSTRZEŻENIE!

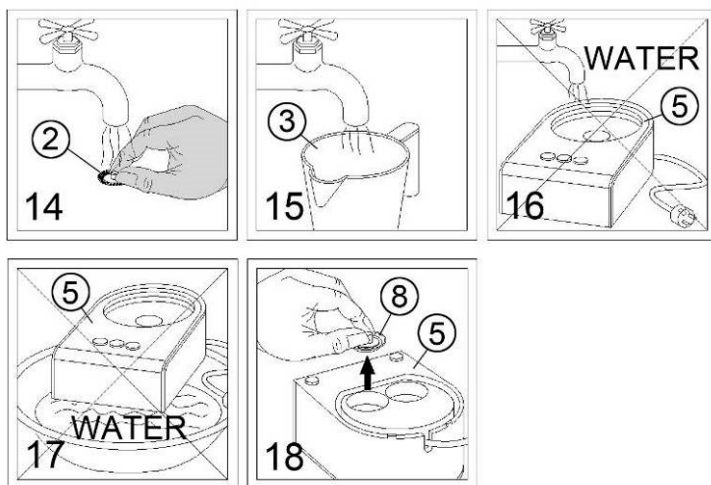
Przed czyszczeniem odłączyć urządzenie od zasilania elektrycznego (wyciągnąć wtyczkę!).

Pozostawić urządzenie do zupełnego ostygnięcia.

Do czyszczenia urządzenia nie używać strumienia wody pod ciśnieniem!

Zwracać uwagę na to, aby woda nie dostała się do urządzenia.

- Regularnie czyścić urządzenie.
- Przed rozpoczęciem czyszczenia odłączyć urządzenie od gniazdka (wyciągnąć wtyczkę!). Pozostawić urządzenie do ostygnięcia.



Rys. 14 Tarczę miksującą i tarczę spieniania mleko dokładnie umyć pod ciepłą, bieżącą wodą. W razie potrzeby można zastosować łagodny środek myjący. Opłukać je czystą wodą, aby nie pozostawić resztek środka myjącego.

Rys. 15 Po każdym użyciu do zbiornika wlać nieco ciepłej wody, aby namoczyć resztki mleka. Woda zapobiega gromadzeniu się i wysychaniu pozostałości mleka i środków aromatyzujących na dnie zbiornika. Dzięki temu oczyszczanie jest łatwiejsze, a dodatki nie przypalają się podczas kolejnego procesu. Do mycia zbiornika należy używać **miękkiej** szczoteczki lub gąbki. Dobrze opłukać czystą wodą.

- Rys. 16** **Nigdy** nie myć podstawy urządzenia pod bieżącą wodą. Podstawę przetrzeć miękką wilgotną ściereczką.
- Rys. 17** **Nigdy** nie zanurzać podstawy urządzenia w wodzie lub innych cieczach. **Jeśli woda dostanie się do wnętrza urządzenia, przy ponownym włączeniu istnieje niebezpieczeństwo porażenia prądem elektrycznym.**
- Rys. 18** Po zakończeniu korzystania z urządzenia, po jego umyciu umieścić mieszadła i kabel zasilający w przewidzianych do tego celu zagłębieniach pod podstawą urządzenia.
- Należy stosować wyłącznie miękką ściereczkę, **nigdy** nie używać szorstkich środków czyszczących, które mogłyby uszkodzić powierzchnie urządzenia.
 - Po oczyszczeniu, powierzchnie należy osuszyć i wypolerować za pomocą suchej ściereczki.

7. Utylizacja

Stare urządzenia



Urządzenia elektryczne opatrzone są tym symbolem. Nie wolno wyrzucać urządzeń elektrycznych do odpadów domowych. Jeśli urządzenie nie może być już używane, każdy konsument jest zobowiązany do oddania go do przewidzianego przez gminę punktu zbiórki, oddzielnie od odpadów domowych.



WSKAZÓWKA!

Urządzenia elektryczne muszą być prawidłowo używane i utylizowane, aby uniknąć oddziaływania na środowisko.

- Odłączyć urządzenie z zasilania i usunąć przewód zasilający z urządzenia.