

GL3-2005



200298

Bartscher GmbH
Franz-Kleine-Str. 28
D-33154 Salzkotten
Duitsland

tel. +49 5258 971-0
fax.: +49 5258 971-120
Infolinia service: +49 5258 971-197
www.bartscher.com



Versie: 1.0

Datum van opmaak: 2023-05-08

Originele gebruiksaanwijzing

1	Veiligheid	2
1.1	Symboolverklaring	2
1.2	Veiligheidsaanwijzingen	3
1.3	Gebruik volgens bestemming	6
1.4	Oneigenlijk gebruik	6
2	Algemeen	7
2.1	Aansprakelijkheid en vrijwaring	7
2.2	Auteursrecht	7
2.3	Conformiteitsverklaring	7
3	Transport, verpakking en opslag	8
3.1	Transportinspectie	8
3.2	Verpakking	8
3.3	Opslag	8
4	Technische Gegevens	9
4.1	Technische Gegevens	9
4.2	Functies van het apparaat	10
4.3	Onderdelenoverzicht	11
5	Installatie en bediening	12
5.1	Installatie	12
5.2	Bediening	17
6	Reiniging en onderhoud	21
6.1	Aanwijzingen betreffende de veiligheid tijdens het reinigen	21
6.2	Reiniging	21
6.3	Onderhoud	22
7	Mogelijke storingen	22
8	Verwijdering	24



Lees voor het gebruik de gebruiksaanwijzing door en bewaar hem op een goed bereikbare plaats!

Deze handleiding bevat de beschrijving van de installatie, de bediening en het onderhoud van het apparaat en dient als belangrijke informatiebron en naslagwerk. De kennis en het in acht nemen van alle hier beschreven veiligheidsvoorschriften en instructies is een voorwaarde voor veilig en juist gebruik van het apparaat. Bovendien zijn de bepalingen inzake ongevallenpreventie, gezondheids- en veiligheidsvoorschriften en wettelijke voorschriften die van kracht zijn op het toepassingsgebied van het apparaat van toepassing.

Lees deze gebruikershandleiding voordat u met het apparaat gaat werken, en vóór de inbedrijfsstelling, om schade aan personen en zaken te voorkomen. Onjuist gebruik kan beschadigingen veroorzaken.

Deze handleiding is een integraal onderdeel van het product en moet in de directe nabijheid van het apparaat worden bewaard en te allen tijde beschikbaar zijn. Wanneer het apparaat wordt overgedragen, is het ook noodzakelijk deze gebruiksaanwijzing erbij te leveren.

1 Veiligheid

Het apparaat is gemaakt volgens de laatste stand van de techniek. Het kan echter een bron van gevaar vormen als het apparaat niet in overeenstemming met zijn bestemming gebruikt wordt. Alle personen die het apparaat gebruiken, moeten zich houden aan de aanbevelingen en veiligheidsaanwijzingen in deze handleiding.

1.1 Symboolverklaring

Belangrijke veiligheids- en technische instructies zijn in deze gebruiksaanwijzing aangeduid door symbolen. Deze instructies moeten bij het gebruik van dit apparaat absoluut in acht worden genomen om letsel, ongelukken, of materiële schade te vermijden.



GEVAAR!

Het signaalwoord **GEVAAR** waarschuwt voor gevaren die leiden tot ernstige verwondingen of overlijden als ze niet worden vermeden.



WAARSCHUWING!

Het signaalwoord **WAARSCHUWING** waarschuwt voor gevaren die gematigd tot zwaar letsel of overlijden kunnen veroorzaken, als ze niet worden vermeden.



VOORZICHTIG!

Het signaalwoord **VOORZICHTIG** waarschuwt voor gevaren die licht of matig letsel kunnen veroorzaken, als ze niet worden vermeden.

ATTENTIE!

Het signaalwoord **ATTENTIE** geeft mogelijke materiële schade aan die kan optreden als u de veiligheidsinstructies niet volgt.

OPMERKING!

Het icoon **OPMERKING** informeert de gebruiker over aanvullende informatie en tips voor het gebruik van het apparaat.

1.2 Veiligheidsaanwijzingen

Elektrische stroom

- Een te hoge netspanning of onjuiste installatie kan leiden tot elektrische schokken.
- Sluit het apparaat alleen aan als de specificaties op het typeplaatje overeenkomen met de netspanning.
- Om elektrische kortsluiting te voorkomen, moet het apparaat droog worden gehouden.
- Koppel het apparaat onmiddellijk los van het elektriciteitsnet als er tijdens het gebruik storingen optreden.
- Raak de stekker van het apparaat niet aan met natte handen.
- Raak het apparaat nooit aan nadat het in het water is gevallen. Onmiddellijk het apparaat van het elektriciteitsnet koppelen.
- Het herstellen en openen van de behuizing uitsluitend door specialisten en gespecialiseerde werkplaatsen laten uitvoeren.
- Draag het apparaat niet aan de verbindingskabel.

- Stel de verbindingkabel niet bloot aan warmte of scherpe randen.
- Knik, plet of knoop de verbindingkabel niet.
- Altijd de verbindingkabel volledig uitrollen.
- Plaats het apparaat of andere voorwerpen nooit op de verbindingkabel.
- Om het apparaat uit te schakelen van de elektrische voeding, altijd de stekker vastpakken.
- Controleer de voedingskabel regelmatig op beschadigingen. Het apparaat niet gebruiken wanneer de voedingskabel beschadigd is. Laat een beschadigde voedingskabel vervangen door de servicedienst of een gekwalificeerde elektricien om gevaar te voorkomen.

Brandgevaar / Gevaar door brandbare materialen / Explosiegevaar!

- Gebruik geen elektrische apparaten in het apparaat.
- Bewaar of gebruik geen benzine of andere brandbare gassen of vloeistoffen in de buurt van deze of andere apparaten. De gassen kunnen een brandgevaar opleveren of exploderen.
- Bewaar geen explosieve stoffen, zoals spuitbussen met ontvlambaar drijfgas in het apparaat. Containers gevuld met brandbare gassen en vloeistoffen kunnen bij lagere temperaturen een inhoud afgeven die kan ontbranden door vonken die worden gegenereerd door elektrische apparatuur. Explosiegevaar!
- In het geval van koelmiddellekken, trekt u de stekker uit het stopcontact. Verwijder alle ontstekingsbronnen in de buurt, ventileer de kamer en neem contact op met de klantenservice. Vermijd contact van het koelmiddel met de ogen, omdat dit ernstig oogletsel kan veroorzaken.
- Reinig het apparaat en de onderdelen niet met licht ontvlambare vloeistoffen. De gassen die daarbij ontstaan, kunnen brandgevaarlijk zijn of exploderen.
- In geval van brand, vóór het blussen het apparaat ontkoppelen van de voeding. Blus het vuur nooit met water als het apparaat op het elektriciteitsnet is aangesloten. Na het blussen zorgen voor genoeg frisse lucht.
- Het ontdooiproces mag niet worden versneld door middel van mechanische apparaten of bronnen van thermische energie (kaarsen of kachels) of op een andere manier. De stoom die daarbij ontstaat kan kortsluiting veroorzaken en te hoge temperaturen kunnen het apparaat beschadigen.
- Tijdens de exploitatie moeten alle ventilatieopeningen van het apparaat open zijn.
- Het is verboden het koelsysteem van het apparaat te beschadigen.

Bedienend personeel

- Het apparaat mag alleen worden bediend door gekwalificeerd en geschoold vakpersoneel.
- Dit apparaat mag niet worden bediend door personen (inclusief kinderen) met beperkte fysieke, sensorische of mentale vaardigheden, evenals door personen met beperkte ervaring en / of beperkte kennis.
- Kinderen moeten onder toezicht staan om ervoor te zorgen dat ze niet met het apparaat spelen of het starten.

Onjuist gebruik

- Onjuist gebruik of verboden gebruik kan het apparaat beschadigen.
- Het apparaat mag alleen worden gebruikt als het zich in goede staat bevindt en veilig werken mogelijk maakt.
- Het apparaat mag alleen worden gebruikt als alle aansluitingen zijn uitgevoerd volgens de voorschriften.
- Het apparaat mag alleen worden gebruikt als het schoon is.
- Gebruik alleen originele reserveonderdelen. Nooit zelf het apparaat repareren.
- Verboden om veranderingen of modificaties aan het apparaat aan te brengen.

1.3 Gebruik volgens bestemming

Elk gebruik van het apparaat voor andere doeleinden en / of afwijkend van het normale bedoelde gebruik zoals hieronder beschreven, is verboden en wordt beschouwd als onbedoeld gebruik.

Het volgende gebruik is in overeenstemming met het beoogde gebruik:

- Voedselproducten koelen in geschikte GN-bakken.

Dit apparaat is ontworpen om te werken in een omgeving met een maximale temperatuur van 32 ° C en een relatieve vochtigheid van 65%.

1.4 Oneigenlijk gebruik

Onjuist gebruik kan leiden tot schade aan personen en zaken veroorzaakt door gevaarlijke elektrische spanning, brand en hoge temperaturen. Met behulp van het apparaat kan alleen werk worden uitgevoerd dat in deze handleiding wordt beschreven.

Het volgende gebruik is niet in overeenstemming met het beoogde gebruik:

- Opslag van ontvlambare of explosieve voorwerpen of vloeistoffen, zoals ether, kerosine of kleefstoffen;
- Het bewaren van explosieve materialen, zoals spuitbussen gevuld met brandbare drijfgassen;
- Het bewaren van farmaceutische producten of bloedproducten;
- Het bewaren van levende dieren.

2 Algemeen

2.1 Aansprakelijkheid en vrijwaring

Alle gegevens en aanwijzingen die zijn opgenomen in deze gebruiksaanwijzing zijn samengesteld rekening houdend met de geldende voorschriften, de actuele technische stand van zaken en onze langdurige inzichten en ervaring. In het geval van het bestellen van speciale modellen of extra opties, en in het geval van het gebruik van de nieuwste technische kennis, kan het geleverde apparaat onder bepaalde omstandigheden verschillen van de uitleg en de talrijke tekeningen in deze handleiding.

De producent is niet aansprakelijk voor de schade en storingen die zijn ontstaan als gevolg van:

- het niet in acht nemen van de aanwijzingen,
- oneigenlijk gebruik,
- het aanbrengen van technische wijzigingen door de gebruiker,
- de toepassing van ongeoorloofde reserveonderdelen.

Wij behouden ons het recht voor om technische veranderingen in het product aan te brengen die leiden tot verbetering van de gebruikseigenschappen en de verdere ontwikkeling van het apparaat.

NL

2.2 Auteursrecht

De gebruiksaanwijzing en de erin opgenomen teksten, tekeningen, foto's en andere afbeeldingen zijn auteursrechtelijk beschermd. Niets (ook gedeeltelijk) uit deze uitgave mag in ongeacht welke vorm worden verveelvoudigd, verwerkt en/of gepubliceerd zonder voorafgaande schriftelijke toestemming van de fabrikant. Overtreding van het bovenstaande verplicht tot schadevergoeding. Wij behouden ons het recht voor tot verdere vorderingen.

2.3 Conformiteitsverklaring

Het apparaat beantwoordt aan de actuele EU-normen en richtlijnen. Dit bevestigen we in de EG-verklaring van Conformiteit. Indien gewenst, sturen we u graag de betreffende Verklaring van Conformiteit toe.

3 Transport, verpakking en opslag

3.1 Transportinspectie

Als het apparaat afgeleverd is, onmiddellijk controleren of het compleet en zonder transportschade is. Als er duidelijk zichtbare transportschade is, het geleverde apparaat niet of alleen onder voorbehoud aannemen. De schade opschrijven op de transportdocumenten/ het leveringsdocument van de leverancier. Vervolgens reclameren. Verborgene gebreken onmiddellijk nadat ze zijn geconstateerd, reclameren, omdat eisen tot schadevergoeding alleen binnen de reclamatieperiode mogelijk zijn.

Neem contact op met onze klantenservice als er onderdelen of accessoires ontbreken.

3.2 Verpakking

Gooi de buitenste doos van uw apparaat niet weg. U kunt het nodig hebben tijdens een verhuizing, of als u het apparaat naar ons servicecentrum wilt sturen bij schade.

De verpakking en de afzonderlijke componenten zijn gemaakt van recyclebare materialen. In het bijzonder: kunststof folie en zakken, kartonnen verpakking.

Als u de verpakking wilt weggooien, dient u de geldende voorschriften in uw land in acht te nemen. Verpakkingsmateriaal dat hergebruikt kan worden, recyclen.

3.3 Opslag

Zorg ervoor dat de verpakkingen verzegeld zijn tot de installatie en houd ze in overeenstemming met de op de buitenkant aangebrachte plaatsingmarkering en opslagmarkering. Bewaar de pakketten alleen onder de volgende voorwaarden:

- in een afgesloten ruimte
- droog en stofvrij
- verwijderd houden van corrosief materiaal
- op een plaats beschermd tegen zonlicht
- beschermd tegen mechanische schokken.

Bij langere bewaring (> 3 maanden) regelmatig de algemene toestand van alle bestanddelen en van de verpakking controleren. Als het nodig is de verpakking vervangen voor een nieuwe.

4 Technische Gegevens

4.1 Technische Gegevens

Naam:	Koelopzetelement GL3-2005
Art. nr.:	200298
Materiaal:	roestvrij staal glas
Afmetingen glazen opzetelement (b x d x h) in mm:	1995 x 330 x 200
Temperatuurbereik van – tot in °C:	2 - 8
Aantal GN containers:	10 x 1/4 GN
Max. diepte GN-bak in mm:	150
Klimaatklasse:	4
Koelmiddel / hoeveelheid in kg:	R290 / 0,045
Aansluitingswaarde:	0,130 kW 230 V 50 Hz
Afmetingen (b x d x h) in mm:	2005 x 352 x 435
Gewicht in kg:	47,0

Recht op technische veranderingen voorbehouden!

Versie / eigenschappen

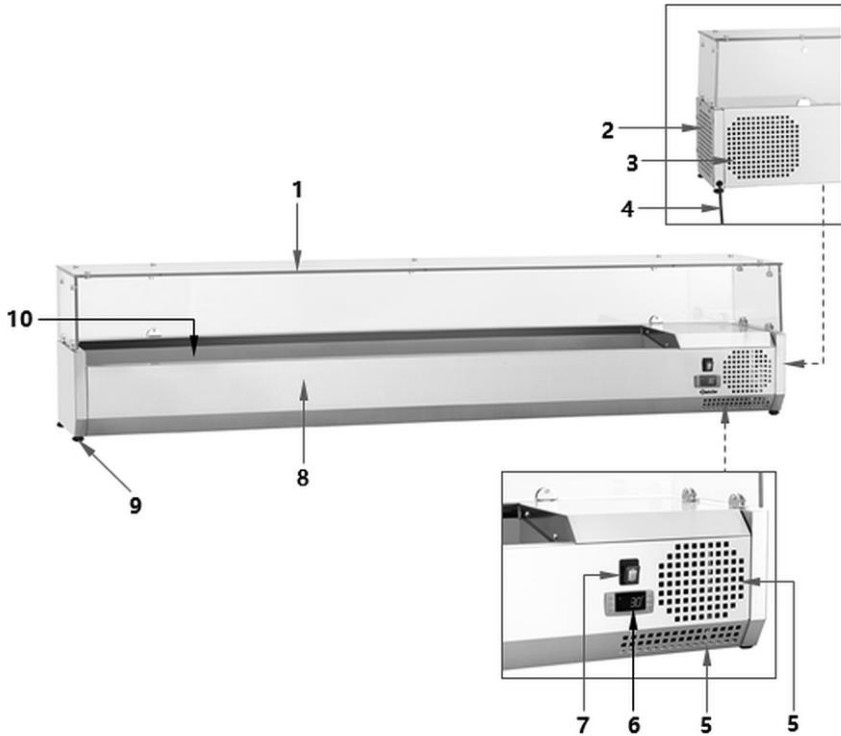
- Leveringstaat: montageset (eenvoudige montage)
- Koeling: compressor
- Temperatuurregulatie: digitaal
- Besturing: elektronisch
- Digitaal display
- Aan/uit-schakelaar
- Controlelampje: Aan/uit
- Functie automatisch ontdooien
- Glas voorkant: afgeschuind
- Gehard glas
- Soort beglazing: enkele beglazing
- Uitvoering van het glazen opzetelement vanaf de achterzijde: glas
- Inclusief:
 - 11 bruggen (br. 20 x d. 15 x 270 mm)
 - 4 opschroefvoeten
- Eigenschappen:
 - aanvulling op de G-S7T2-pizzakoelafel (art. nr. 200297)
 - ook apart verstelbaar met gemonteerde voeten
 - koelaggregaat met koelbak
- Niet bij levering inbegrepen: GN-containers

NL

4.2 Functies van het apparaat

In de GL3-2005 koelvitrine kunnen geschikte levensmiddelen worden gekoeld en voor een bepaalde tijd worden opgeslagen in maximaal 10 GN 1/4 containers.

4.3 Onderdelenoverzicht



Afb. 1

1. Glazen opzetelement
2. Ventilatieopeningen aan de zijkant
3. Ventilatieopeningen aan de achterkant
4. Stroomkabel
5. Ventilatieopeningen aan de voorkant
6. Digitale temperatuurregulator
7. Aan/uit-schakelaar met geïntegreerd voedingslampje (groen)
8. Behuizing
9. Poot (4x)
10. Koelbad voor GN-bakken

5 Installatie en bediening

5.1 Installatie



VOORZICHTIG!

In het geval van onjuiste installatie, bediening, onderhoud of bij het niet juist hanteren van het apparaat kan dat leiden tot letsel en beschadigingen.

De plaatsing en de installatie, alsook reparaties mogen uitsluitend worden uitgevoerd door een geautoriseerde technische service volgens de geldende voorschriften in het land van plaatsing.

Uitpakken / plaatsing

- Pak het apparaat uit en verwijder alle externe en interne verpakkingselementen en transportbeveiliging.



VOORZICHTIG!

Gevaar voor verstikking!

Houdt verpakkingsmateriaal zoals plasticfolie en piepschuim uit handen van kinderen.

- Als er beschermfolie op het apparaat zit, verwijdert u deze. De folie dient langzaam van het apparaat te worden getrokken zodat er geen lijmresten achterblijven. Eventuele lijmresten verwijderen met een geschikt oplosmiddel.
- Pas op dat u het typeplaatje en de waarschuwingsinstructies op het apparaat niet beschadigt.
- Het apparaat nooit in een vochtige of natte omgeving neerzetten.
- Het apparaat moet zo worden ingesteld dat de verbindingen gemakkelijk toegankelijk zijn om snel uit te schakelen als dat nodig is.
- Plaats het apparaat op een oppervlak met de volgende eigenschappen:
 - recht, met voldoende draagkracht, bestand tegen water, droog en bestand tegen hoge temperaturen
 - groot genoeg om probleemloos met het apparaat te werken
 - goed bereikbaar
 - goede ventilatie.
- Houd voldoende afstand tot de randen van de tafel. Het apparaat kan kantelen en vallen.

- Plaats het apparaat niet in direct zonlicht of in de buurt van warmtebronnen (fornuis, kachel, verwarmingstoestellen, enz.). Warmtebronnen kunnen het energieverbruik negatief beïnvloeden en tevens de functies van het apparaat beperken.
- Het apparaat moet zo worden geplaatst dat een goede circulatie van voldoende lucht mogelijk is. Verboden de ventilatieopeningen van het apparaat te blokkeren of te bedekken.
- Houd een afstand van minstens 20 cm tot wanden en andere voorwerpen.
- Aan de voorzijde (servicezijde) moet voldoende ruimte worden gelaten voor het bedienend personeel.
- Om schade aan de compressor te voorkomen, mag het apparaat tijdens installatie of transport niet onder een hoek van meer dan 45 ° worden gekanteld.

Montage van de glazen koelopzetvitrine

OPGELET!

Gevaar voor glasbreuk!

Pak het glazen opzetelement heel voorzichtig uit.

AANWIJZING!

We raden aan dat 2 personen de glazen koelopzet installeren!

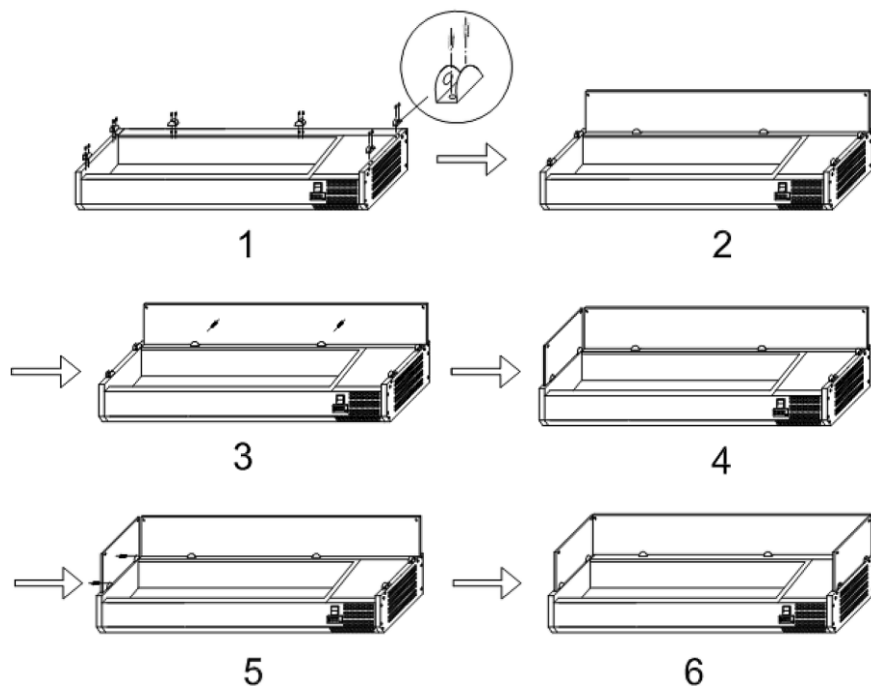
Het glazen opzetelement van de wordt gevouwen en afzonderlijk verpakt. Na het uitpakken moet het worden gemonteerd.

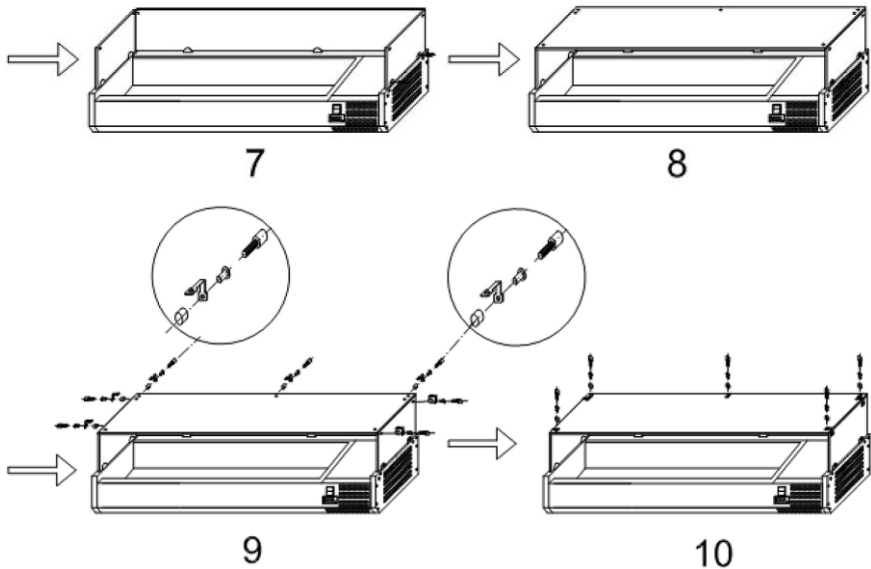
1. Controleer eerst de geleverde onderdelen op volledigheid volgens onderstaande tabel.
2. Het glazen opzetelement samenstellen in overeenstemming met de volgende afbeeldingen. De instructies in dit hoofdstuk moeten worden opgevolgd.

Leveringsomvang van het glazen opzetelement

Naam	Aantal (stuks)	Naam	Aantal (stuks)
Glas achter	1	Glazen hoekverbinding	7
Linker ruit	1	Siliconenhulzen voor glasbevestiging	14
Rechter ruit	1	Gekartelde schroef	14
Bovenste ruit	1	Kartelschroef	14
Glazen houder met elk 1 drukschroef	6/6	Verbindingsstuk tussen koelvitrine en pizzawagen	3
Schroef met verzonken kop voor glashouder	6	Schroef voor het verbindingselement	6

NL





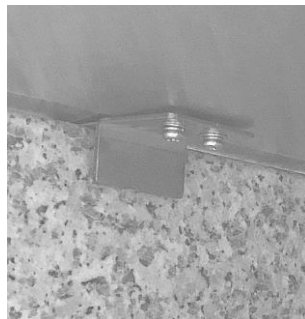
1. Begin de montage door de glasklemmen (elk 2 links, rechts en achteraan) aan de gekoelde uitbreidingsbehuizing te bevestigen. Gebruik de bijgevoegde verzonken schroeven voor de glasklemmen (fig. 1).
2. Plaats het achterste, linker en rechter glas in de gemonteerde glasklemmen (fig. 2, 4, 6). Zorg ervoor dat de gaten zich in de bovenste delen van het glas bevinden.
3. Bevestig de ruiten in de glashouders met behulp van de klemschroeven (afbeeldingen 3, 5, 7).
4. Plaats vervolgens het bovenste glas op het linker, rechter en achterste glas (afbeelding 8). Zorg ervoor dat alle gaten boven elkaar liggen.
5. Bevestig elk een siliconenhuls in de gaten voor de bevestiging van het glas, zodat de moeren en schroeven niet in contact komen met het glas.
6. Schroef de ruiten aan elkaar met elk 2 hoekbevestigingen op de hoeken van de linker en rechter ruit en elk 3 hoekbevestigingen op de achterraut met behulp van de meegeleverde duimmoeren en duimschroeven (fig. 9, 10).
7. Controleer ten slotte of alle ruiten goed zijn bevestigd.

AANWIJZING!

Het bovenste glas mag niet als legplank worden gebruikt.

8. Om de koeluitbreiding op de rand van de pizzakoeltafel te plaatsen, gaat u als volgt te werk:

- plaats één van elk van de meegeleverde verbindingstukken aan de linker-, rechter- en achterzijde op de rand van de pizzakoeltafel,
- plaats de koelunit bovenop de verbindingstukken,
- schroef alle verbindingselementen op de koeluitbreiding met de bijgeleverde schroeven.



Afb.2

9. Om de koeluitbreiding op het werkblad te installeren, moeten de bijgeleverde voetjes (4x) in de daarvoor bestemde schroefgaten onder het apparaat worden geschroefd.

NL

Aansluiting op het lichtnet

- Controleer of de technische specificaties van het apparaat (zie naamplaatje) overeenstemmen met de gegevens van de lokale stroomvoorziening.
- Sluit het apparaat aan op een enkele, voldoende beschermde aansluiting met een beveiligd contact. Sluit het apparaat niet aan op een meervoudige aansluiting.
- Leg de verbindingskabel zo dat niemand erop kan lopen of erover kan struikelen.
- Controleer na de elektrische aansluiting of de voedingsspanning tijdens het gebruik niet $\pm 10\%$ afwijkt van de nominale waarde die op het typeplaatje staat aangegeven.
- Voor zijn eigen veiligheid moet het apparaat correct worden geaard.
- De gebruikte aansluitkabel is van het type H05VV-F, 3 x 1,0 mm², lengte 1,65 m. Als de aansluitkabel wordt vervangen, moet deze worden vervangen door een kabel met dezelfde of betere eigenschappen.
- Vervanging van een beschadigde aansluitkabel moet worden uitgevoerd door een gekwalificeerde technicus.
- De stekker moet gemakkelijk bereikbaar zijn om het apparaat zo nodig snel van het stroomnet te kunnen loskoppelen.
- Indien het toestel niet in horizontale positie is opgeslagen of vervoerd, laat het dan 12 uur in horizontale positie staan alvorens het op het elektriciteitsnet aan te sluiten.

- Wacht na een stroomstoring ten minste 3 minuten voordat u de unit weer aansluit, om schade aan de compressor te voorkomen.

5.2 Bediening

Aanwijzingen voor de gebruiker


- Vul de koelopzetvitrine pas wanneer het display aangeeft dat de gewenste temperatuur is bereikt.
- Bereide levensmiddelen mogen alleen in daarvoor bestemde GN-bakken worden geplaatst (hoofdstuk "**Technische gegevens**").
- Plaats geen warm voedsel in de koelopzetvitrine, koel deze eerst af tot kamertemperatuur.
- Plaats met levensmiddelen gevulde GN-bakken in het daarvoor bestemde koelbad. Gebruik indien nodig de bijgevoegde dwarsbalken als steunen voor GN-bakken.
- Neem de voorgeschreven bewaartijden voor voedingsmiddelen in acht om de vorming van onaangename geuren in de koelopzetvitrine te voorkomen.
- Als zich condenswater op de bodem van het koelbad verzamelt, veeg dit dan weg met een zachte, droge doek.
- Na een stroomstoring of na het verwijderen van de stekker uit de contactdoos van het apparaat, mag u deze pas na 5 minuten opnieuw aansluiten.

Vorbereiding en opstarten van het apparaat

1. Reinig voor gebruik de koelopzetvitrine volgens de instructies in hoofdstuk 6 "**Reiniging en onderhoud**".
2. Gewassen elementen en oppervlakken moeten grondig worden gedroogd.
3. Start het apparaat (zonder voedsel). Neem de aanwijzingen in de volgende hoofdstukken van de gebruiksaanwijzing in acht.
4. Sluit het apparaat aan op een geschikt enkelvoudig stopcontact.
5. Zet het apparaat aan door de aan/uit schakelaar aan de voorkant van het apparaat in de "I" stand te zetten (AAN).

Het groene lichtnet controlelampje op de schakelaar licht op.

Op de digitale display verschijnt de actuele temperatuur van de binnenkant van het apparaat.

De LED indicator  knippert 3 minuten tijdens de vertraging tussen het stoppen van de compressor en het opnieuw starten.

6. Pas wanneer het apparaat de gewenste temperatuur heeft bereikt, kunnen geschikte levensmiddelen in GN 1/4 containers in het koelbad van het apparaat worden geplaatst.
7. Zorg ervoor dat het koelbad altijd gevuld is met een set GN-containers, ook als de GN-containers ongebruikt of leeg zijn.






Afb.3

OPGELET!

Onbedekte gedeelten van de koellade of lege GN-containers verminderen de prestaties van het apparaat aanzienlijk.


Bedieningselementen en getoonde berichten



Toets	Funcities
SET	Weergave van gewenste waarde, parameterselectie in programmeermodus of procesbevestiging
	Handmatig starten van het ontdooien
	Selecteren van de parametercode in de programmeermodus, verhogen van de weergegeven waarde
	Een parametercode selecteren in de programmeermodus, weergegeven waarde verlagen

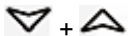
LED-aanduidingen

De LED's tonen de status van de activeringsfunctie op het digitale display:

LED	Activerings-status	Betekenis
	brandt	geactiveerde compressor
	knippert	tijdens de vertraging
	brandt	ontdooit
	knippert	ontdooi vertraging
	brandt	geactiveerde ventilator
	knippert	vertraging na het ontdooien
	brandt	indicator temperatuurseenheid graden Celsius
	knippert	in programmeermodus
	brandt	indicator temperatuurseenheid graden Fahrenheit
	knippert	in programmeermodus

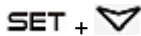
Knoppencombinaties

Door gelijktijdig op de knoppen te drukken, kunt u verschillende functies activeren / deactiveren.





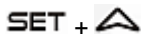
Blokkeren of ontgrendelen van knoppen:

- Om te vergrendelen, houdt u beide knoppen tegelijkertijd langer dan 3 seconden ingedrukt totdat het bericht "UIT" op het digitale display verschijnt
- Om te ontgrendelen deze knoppen langer dan 3 seconden indrukken, totdat het bericht "AAN" op het digitale display verschijnt



Naar de programmeermodus:

- houd beide knoppen tegelijkertijd gedurende 3 seconden ingedrukt. Wanneer de of LED dioden  of  knipperen, kunnen verdere instellingen worden gemaakt



Terug naar het eerder getoonde bericht:

- druk op deze knoppen om de programmeermodus te verlaten en terug te keren naar het eerder weergegeven bericht (temperatuurwaarde in het apparaat)



Getoonde gewenste waarden

1. Druk kort de knop **SET** in om de gewenste waarde te bekijken.
2. Druk opnieuw de knop **SET** in of wacht 5 seconden om terug te keren naar vorig bericht.

Verandering van gewenste waarden (dus de benodigde temperatuur)

1. Druk knop **SET** meer dan 2 seconden in.

De gewenste waarden wordt getond, en de LED diode °C of °F knippert op de digitale display.

2. De waarde kan verhoogd of verlaagd worden met behulp van de knoppen  of , tot op de digitale display de gewenste temperatuur wordt getoond.
3. Bevestig de nieuwe waarde met de knop **SET** of wacht 10 seconden, dan zal de waarde automatisch worden opgeslagen.

Automatisch ontdooien

Het apparaat voert elke 12 uur een automatische ontdooicyclus uit.

De timer wordt geactiveerd wanneer het apparaat voor het eerst wordt ingeschakeld.


Op de digitale display verschijnt .

Het ontdooien duurt ongeveer 20 minuten.

De volgende ontdooicyclus vindt na 12 uur plaats.

Handmatig ontdooien

Om het apparaat handmatig te ontdooien:

1. Houd de knop  langer dan 5 seconden ingedrukt.

De ontdooicyclus start onmiddellijk.

Op de digitale display verschijnt .

AANWIJZING!

Het starten van handmatig ontdooien reset ook de automatische ontdooitimer. De volgende automatische ontdooiing begint 12 uur na het einde van de handmatige ontdooiing.

AANWIJZING!

Latere instellingen of parameterwijzigingen mogen alleen door een servicetechnicus worden uitgevoerd.

Uitschakelen van het apparaat

1. Als het apparaat niet meer wordt gebruikt, moet het worden uitgeschakeld met de aan/uit-schakelaar (in de stand "O").
2. Haal het apparaat van het lichtnet (trek de stekker uit het stopcontact!).

6 Reiniging en onderhoud

6.1 Aanwijzingen betreffende de veiligheid tijdens het reinigen

- Voordat het apparaat kan worden gereinigd, dient het apparaat van het lichtnet te worden gehaald.
- Het apparaat geheel laten afkoelen.
- Zorg ervoor dat er geen water in het apparaat komt. Dompel het apparaat niet in water of andere vloeistoffen om het te reinigen. Gebruik geen waterstraal onder druk om het apparaat te reinigen.
- Gebruik geen scherpe of metalen voorwerpen (mes, vork, enz.) om het apparaat schoon te maken. Scherpe voorwerpen kunnen het apparaat beschadigen en leiden tot elektrische schokken wanneer ze in contact komen met geleidende componenten.
- Gebruik geen schuurmiddelen, oplosmiddelen of bijtende schoonmaakmiddelen. Dit kan het oppervlak beschadigen.

NL

6.2 Reiniging

1. Na elke werkdag het apparaat reinigen.
2. Haal alle levensmiddelen in de GN-containers uit het apparaat en bewaar ze voor die tijd in een koele ruimte of koelkast, zodat ze niet bederven.
3. Verwijder gebruikte dwarsbalken van het apparaat.
4. Reinig de koelkuip en het glazen verlengstuk grondig van binnen en van buiten met een zachte, vochtige doek en een mild schoonmaakmiddel.
5. Veeg het af met een schoon doekje.
6. Reinig ook de behuizing van het apparaat met een zachte, vochtige doek. Als het nodig is, een mild reinigingsmiddel gebruiken.
7. Gebruikte accessoires (bruggen, GN-containers) regelmatig afwassen met warm water en een mild reinigingsmiddel. Afspoelen met schoon water.

8. Maak het apparaat en de apparatuur grondig droog met een zachte doek.
9. Verwijder regelmatig stof en pluizen uit de ventilatieopeningen van het apparaat met een stofzuiger of een zachte borstel (kwast).

6.3 Onderhoud

- Om de functionaliteit van het apparaat voor lange tijd te garanderen, moeten de volgende handelingen regelmatig (twee keer per jaar) door gekwalificeerd personeel worden uitgevoerd:
 - verwijder de rechter afdekking;
 - controleer de elektrische kabels bij de connectors op losse verbindingen;
 - controleer de werking van het elektrische systeem. Als de aansluitkabel beschadigd is, moet hij om veiligheidsredenen worden vervangen,
 - controleer de werking van de temperatuurregelaar en de sondes;
 - de condensator reinigen door voorzichtig met de zuignap van een meubelstofzuiger of een zachte borstel langs de condensatorribben te gaan;
 - plaats na het onderhoud de verwijderde afdekking terug.

NL

7 Mogelijke storingen

De onderstaande tabel beschrijft mogelijke oorzaken en methoden voor het verwijderen van storingen of fouten die optreden tijdens de werking van het apparaat. Neem contact op met het servicecentrum als storingen niet kunnen worden verholpen.

Vermeld aub het artikelnummer, modelnaam en serienummer. Deze gegevens staan op het typeplaatje van het apparaat.

Mogelijke storingen

Fout	Mogelijke oorzaken	Verwijdering
Het apparaat doet het niet	De stekker niet correct erin gestoken	Trek aan de stekker en steek hem op de juiste manier in het stopcontact.
	Het apparaat staat niet aan	Zet het apparaat aan
	Beschadigde zekering van de voeding	Controleer de zekering, controleer het apparaat na het aansluiten op een ander stopcontact
	Geen stroom	Controleer de stroomtoevoer
	Defecte temperatuurregelaar	Neem contact op met de service
	Beschadigde stekker of netsnoer.	Neem contact op met de service
Het apparaat schakelt de maar de temperatuur is te hoog / te laag	Onjuist ingestelde temperatuur	De temperatuurinstelling corrigeren
	Te veel ijs op de verdamper	Het apparaat ontdooien
	De condensator is verstopt met stof	Neem contact op met de service
	Direct zonlicht of warmtebronnen in de bij buurt	Verplaats het apparaat uit de buurt van warmtebronnen, plaats het apparaat op een geschikte plaats
	De luchtstroom naar de condensator is onderbroken	
	Te hoge omgevingstemperatuur	Verbeter de ventilatie of plaats het apparaat op een koelere plaats
	De geplaatste producten zijn te heet	Laat het voedsel afkoelen alvorens het te plaatsen
Het apparaat is te vol	Vermijdt het apparaat overvol te maken, het teveel aan levensmiddelen verwijderen	
Vreemde of luide geluiden	Het apparaat staat niet op een vlakke ondergrond	Installatieplaats controleren en zo nodig wijzigen Het apparaat recht zetten
	Losse moeren/schroeven	Draai de moeren/schroeven vast

8 Verwijdering

Elektrische apparaten



Elektrische apparaten zijn gemarkeerd met dit symbool. Elektrische apparatuur moet op een correcte en milieuvriendelijke manier worden verwijderd en gerecycled. Niet-gevaarlijke apparaten mogen niet bij het huishoudelijk afval worden gegooid. Koppel het apparaat los van de voeding en verwijder de verbindingenkabel van het apparaat.

Elektrische apparaten moeten naar aangewezen inzamelpunten worden gebracht.

Koelmiddel

Het drijfmiddel in het apparaat is brandbaar. De utilisatie van dit brandbaar materiaal moet in overeenstemming met de nationale richtlijnen worden gedaan.