

2Z 126FL - 2Z 180FL



700131 - 700132

Bartscher GmbH
Franz-Kleine-Str. 28
D-33154 Salzkotten
Німеччина

Тел. +49 5258 971-0
Факс: +49 5258 971-120
Технічна допомога: +49 5258 971-197
www.bartscher.com



Версія: 3.0

Дата підготовки: 2023-02-21

Оригінальна інструкція з експлуатації

1	Безпека	2
1.1	Пояснення попереджувальних слів	2
1.2	Вказівки щодо безпеки	3
1.3	Використання за призначенням	6
1.4	Використання не за призначенням	6
2	Загальна інформація	7
2.1	Відповідальність та гарантія	7
2.2	Захист авторських прав	7
2.3	Декларація про відповідність	7
3	Перевезення, упаковка та зберігання	8
3.1	Контроль доступу	8
3.2	Упаковка	8
3.3	Зберігання	8
4	Технічні параметри	9
4.1	Технічні дані	9
4.2	Функції приладу	11
4.3	Перелік складових частин приладу	12
5	Встановлення і експлуатація приладу	14
5.1	Встановлення приладу	14
5.2	Експлуатація приладу	16
6	Чищення та технічне обслуговування	19
6.1	Інформація на тему безпеки під час чищення	19
6.2	Очищення	19
6.3	Техобслуговування	20
7	Можливі несправності	21
8	Утилізація	24



Перш ніж користуватися приладом, слід прочитати інструкцію з експлуатації приладу та зберігати її у доступному місці!

Ця інструкція з експлуатації описує встановлення, використання та ремонт приладу, служить важливим джерелом інформації і є посібником користувача. Ознайомлення та дотримання всіх вказівок з техніки безпеки та експлуатації приладу є умовою безпечної та правильної його роботи. Крім того, застосовуються положення щодо запобігання нещасних випадків, правила з охорони та гігієни праці та законодавчі норми, що діють у галузі використання пристрою.

Перед початком роботи з пристроєм, і, зокрема, перед введенням його в експлуатацію, будь ласка, прочитайте ці інструкції, щоб уникнути травм людей і пошкодження майна. Неправильне використання може призвести до пошкоджень.

Ця інструкція з експлуатації є невід'ємною частиною виробу і повинна зберігатися в безпосередній близькості від пристрою та бути доступною у будь-який час. Після передачі пристрою також слід передати цю інструкцію з експлуатації.

UK

1 Безпека

Прилад було виготовлено згідно з чинними технічними принципами. Однак пристрій може становити джерело небезпеки, якщо його використовувати неправильно або не за призначенням. Усі особи, які користуються пристроєм, повинні дотримуватися інформації, що міститься в цій інструкції з експлуатації, та дотримуватися вказівок на тему безпеки.

1.1 Пояснення попереджувальних слів

Важливі вказівки щодо безпеки експлуатації пристрою та попереджувальна інформація позначені в цій інструкції з експлуатації відповідними символами. Цих інструкцій слід суворо дотримуватися, щоб уникнути нещасних випадків, травм та пошкодження майна.



НЕБЕЗПЕКА!

Попереджувальне слово НЕБЕЗПЕКА попереджає про небезпеку, яка може призвести до серйозних травм або смертельних випадків, якщо їх не уникати.

**ЗАСТЕРЕЖЕННЯ!**

Попереджувальне слово ЗАСТЕРЕЖЕННЯ попереджає про загрози, які можуть призвести до середньої тяжкості травм або смертельних випадків, якщо їх не уникати.

**ПОПЕРЕДЖЕННЯ!**

Попереджувальне слово ПОПЕРЕДЖЕННЯ попереджає про загрози, які можуть призвести до легких або помірної тяжкості травм, якщо їх не уникати.

УВАГА!

Попереджувальне слово УВАГА вказує на можливі пошкодження майна, які можуть виникнути, якщо не дотримуватися вказівок на тему безпеки.

ПОВІДОМЛЕННЯ!

Символ ПОВІДОМЛЕННЯ ознайомлює користувача з додатковою інформацією та інструкціями щодо експлуатації пристрою.

UK

1.2 Вказівки щодо безпеки

Електричний струм

- Занадто висока напруга мережі або неправильна установка можуть призвести до ураження електричним струмом.
- Прилад можна підключати лише в тому випадку, якщо дані на номінальній табличці відповідають напрузі мережі.
- Щоб уникнути електричних коротких замикань, пристрій слід тримати в сухому стані.
- Якщо під час роботи виникають несправності, пристрій слід негайно відключити від джерела живлення.
- Не торкатися вилки пристрою мокрими руками.
- Ніколи не брати пристрій, якщо він упав у воду. Відразу відключити пристрій від джерела електричного живлення.
- Будь-які ремонтні дії та відкриття корпусу можуть виконуватися тільки спеціалістами та відповідними майстернями.
- Не переносити пристрій за допомогою приєднувального проводу.

- Не допускати контакту приєднувального проводу з джерелами тепла та гострими краями.
- Приєднувальний провід не можна згинати, стискати або зав'язувати.
- Приєднувальний кабель пристрою завжди має бути повністю розкрученим.
- Ніколи не слід класти пристрій або інші предмети на приєднувальний провід.
- Для того щоб відключити пристрій від джерела електричного живлення, слід завжди братися за вилку.
- Кабель живлення слід регулярно перевіряти на відсутність пошкоджень. Не використовуйте прилад із пошкодженим кабелем живлення. Якщо кабель пошкоджений, то з метою безпеки його замінити може тільки сервісний центр або кваліфікований електрик.

Небезпека пожежі / горючі матеріали / небезпека вибуху!

- Не використовувати жодних інших електричних пристроїв всередині пристрою.
- Не зберігати і не використовувати бензин або інші легкозаймисті гази або рідини поблизу цього чи іншого пристрою. Гази можуть становити небезпеку виникнення пожежі або вибуху.
- Не вставляти в пристрій будь-які вибухові матеріали, наприклад, аерозолі, наповнені горючими паливними речовинами. З ємностей, наповнених горючими газами та рідинами, при більш низьких температурах може витікати вміст, який може запалитися від іскор, що утворюються електричними пристроями. Небезпека вибуху!
- У разі витоку охолоджувача, вийняти вилку з гнізда. Видалити всі джерела займання, що знаходяться поблизу, провітрити приміщення та зателефонувати до сервісної служби. Уникати контакту очей з охолоджувачем, оскільки це може спричинити серйозні травми очей.
- Ніколи не використовувати горючі рідини для очищення пристрою або його частин. Гази, що утворюються, можуть становити небезпеку виникнення пожежі або вибуху.
- У кожному випадку перед початком відповідних дій з гасіння пожежі слід відключити прилад від джерела електричного живлення. Ніколи не гасити вогонь водою, коли прилад підключений до джерела електричного живлення. Після гасіння пожежі слід забезпечити достатню кількість свіжого повітря.
- Не слід прискорювати процес розморожування за допомогою механічних пристроїв або джерел тепла (свічки або обігрівачі) або будь-яким іншим способом. Отримана пара може спричинити коротке замикання, а занадто висока температура може пошкодити пристрій.
- Під час експлуатації всі вентиляційні отвори на пристрої повинні бути відкриті.
- Ніколи не пошкоджувати систему охолодження приладу.

Обслуговуючий персонал

- Прилад може обслуговувати тільки кваліфікований та підготовлений спеціалізований персонал.
- Цей пристрій не можуть обслуговувати особи (у тому числі діти) з обмеженими фізичними, сенсорними або розумовими здібностями або особи з обмеженим досвідом та/або обмеженими знаннями.
- Не залишати дітей без нагляду під час роботи приладу, щоб вони не гралися з ним і не вмикали його.

Неправильна експлуатація

- Неправильне або невідповідне за призначенням використання може призвести до пошкодження пристрою.
- Пристрій можна використовувати лише в тому випадку, якщо його технічний стан є безперечним і дозволяє безпечно працювати.
- Пристрій можна використовувати лише в тому випадку, якщо всі з'єднання виконані відповідно до чинних положень.
- Пристрій можна використовувати лише тоді, коли він чистий.
- Використовувати тільки оригінальні запчастини. Ніколи не слід намагатися самостійно ремонтувати пристрій.
- Не впроваджувати жодних змін та модифікацій у пристрій.
- Не свердлили отвори в пристрої і не класти на нього жодних предметів.
- Не встановлювати на пристрої важкі предмети.

1.3 Використання за призначенням

Будь-яке відхилення від користування за прямим призначенням і/або інше використання приладу, ніж описано нижче, заборонено і вважається неправильним: використанням НЕ за цільовим призначенням.

Наступні види використання є використанням за призначенням:

- Охолодження вина в пляшках.

1.4 Використання не за призначенням

Використання не за призначенням може призвести до серйозних травм людей та майна, спричинених електричною напругою, пожежею або ж високою температурою. За допомогою приладу можна виконувати лише роботи, описані в цій інструкції.

Наступні види використання не є використанням за призначенням:

- Зберігання горючих або вибухонебезпечних предметів і рідин, таких як ефір, нафта або клей;
- Зберігання вибухових речовин, таких як аерозолі, заповнені горючими паливними речовинами;
- Зберігання фармацевтичної продукції або консервованої крові;
- Зберігання живих тварин.

2 Загальна інформація

2.1 Відповідальність та гарантія

Уся інформація та вказівки, що містяться в даній інструкції з експлуатації, були викладені з урахуванням діючих норм і правил, сучасної інженерії, та наших знань і багаторічного досвіду. У разі замовлення спеціальних моделей приладу або ж якихось додатків, а також у випадку застосування новітніх технологій, доставлений прилад за деяких обставин може відрізнятись від пояснень та рисунків, що містяться в даній інструкції з експлуатації.

Виробник **не несе відповідальності** за пошкодження та дефекти приладу внаслідок:

- недотримання вказівок,
- використання не за призначенням,
- впровадження технічних змін користувачем,
- використання незатверджених запчастин.

Ми залишаємо за собою право вносити технічні зміни в прилад для підвищення його продуктивності та вдосконалення.

Термін гарантії на цей пристрій становить 24 місяці з дати придбання пристрою.

UK

2.2 Захист авторських прав

Дана інструкція з експлуатації приладу, а також тексти, рисунки, фотографії та інші елементи, що містяться в ній, захищені авторським правом. Без письмової згоди виробника забороняється відтворювати зміст інструкції з експлуатації приладу в будь-якій формі та будь-яким способом (включаючи її фрагменти), а також використовувати та / або передавати її зміст третій стороні. Порушення вищезазначеного тягне за собою зобов'язання сплатити компенсацію. Ми залишаємо за собою право на подальший розгляд претензій.

2.3 Декларація про відповідність

Прилад відповідає чинним стандартам та директивам Європейського Союзу. Це підтверджено Декларацією відповідності ЄС. В разі потреби ми з радістю надішлемо Вам потрібну декларацію про відповідність.

3 Перевезення, упаковка та зберігання

3.1 Контроль доступу

Після отримання негайно переконайтесь, що прилад є повністю укомплектований та чи його не було пошкоджено під час перевезення. У разі видимих пошкоджень товару під час перевезення відмовтеся від його прийняття або ж домовтеся про його умовне прийняття. На транспортних документах / накладній транспортної компанії слід вказати розмір шкоди та скласти рекламцію. Про приховані збитки слід повідомити одразу після їх виявлення, оскільки про відшкодування збитків можна зголосити лише у відповідний строк подання претензій.

У разі відсутності деталей або аксесуарів, зверніться, будь ласка, до нашого Відділу обслуговування клієнтів.

3.2 Упаковка

Не викидайте, будь ласка, картонну коробку від приладу. Вона може знадобитися для зберігання приладу під час переїзду або при його доставці до нашого сервісного центру у разі будь-яких пошкоджень.

Упаковка та окремі компоненти виготовлені з вторинних матеріалів. Це, зокрема: пластикова плівка та пакети, картонна упаковка.

Утилізуючи упаковку, треба дотримуватись правил, що діють у даній країні.

Пакувальні матеріали, які можуть бути використані повторно, повинні підлягати вторинній переробці.

3.3 Зберігання

Упаковку слід зберігати закритою до часу встановлення приладу, а під час її зберігання слід дотримуватися інструкцій, розташованих назовні, щодо способу укладання та зберігання. Упаковку слід зберігати лише в наступних умовах:

- у закритих приміщеннях
- у сухому та вільному від пилу середовищі
- подалі від агресивних агентів
- в місці, захищеному від сонячних променів
- в місці, захищеному від механічних ударів.

У разі більш тривалого зберігання (понад три місяці) слід регулярно перевіряти стан усіх деталей та упаковки; При необхідності упаковку слід замінити.

4 Технічні параметри

4.1 Технічні дані

Версія / характеристики винних холодильників

- Охолодження: компресор
- Ізоляція: термічна
- Регулювання температури: термостатичне
- Управління:
 - сенсорне
 - електронне
- Автоматична функція розморожування
- Випаровування конденсату
- Термостат
- Цифрова індикація
- Вимикач: так
- Вид дверей: двостулкові двері, скло
- Упор дверей: праворуч. Змінна сторона кріплення дверей: ні
- Вид скла:
 - подвійне скління
 - ізольоване безпечне скло з УФ-фільтром
- Вид полиць:
 - дерев'яні полиці на кулькопідшипниках
 - висування 275 мм
- Освітлення:
 - світлодіодне
 - кожна температурна зона вимикається окремо
- Прилад закривається на ключ

Більше інформації про пристрій можна знайти на нашому веб-сайті www.bartscher.com або в інформації, що зберігається відповідно до Регламенту (ЄС) 2019/2016 у базі даних продуктів за адресою <https://energy-label.ec.europa.eu/>. Слід ввести номер артикулу для даної моделі.

Назва:	Винний холодильник 2Z 126FL
№ арт.:	700131
Матеріал:	сталь, лаковано; скло
Загальний обсяг (вгорі / внизу) в літрах:	313 (138 / 175)
Загальний обсяг пляшок (вгорі / внизу):	126 (54 / 72)
Кількість температурних зон:	2
Діапазон температур вгорі від - до в °С:	5 - 20
Діапазон температур внизу від - до в °С:	5 - 20
Охолоджувач / кількість в кг:	R600a / 0,050
Температура навколишнього середовища до в °С:	16 - 38
Кліматичний клас:	ST
Витрати енергіїк кВт/рік:	180
Клас енергозаощадження:	G (EU Nr. 2019 / 2016)
Кількість полиць вгорі/внизу	3 / 4
Розміри полиць (шир. х гл.) в мм:	1 x 505 x 340, 6 x 505 x 440
Параметри підключення:	0,15 кВт 220-240 В 50 Гц
Розміри (шир. х гл. х вис.) в мм:	595 x 625 x 1.590
Вага в кг:	76,0

Ми залишаємо за собою право на внесення технічних змін!

Назва:	Винний холодильник 2Z 180FL
№ арт.:	700132
Матеріал:	сталь, лаковано; скло
Загальний обсяг (вгорі / внизу) в літрах:	453 (219 / 234)
Загальний обсяг пляшок (вгорі / внизу):	180 (80 / 100)
Кількість температурних зон:	2
Діапазон температур вгорі від - до в °C:	5 - 20
Діапазон температур внизу від - до в °C:	5 - 20
Охолоджувач / кількість в кг:	R600a / 0,050
Температура навколишнього середовища до в °C:	16 - 38
Кліматичний клас:	ST
Витрати енергіїк кВт/рік:	184
Клас енергозаощадження:	G (EU Nr. 2019 / 2016)
Кількість полиць вгорі/внизу	4 / 4
Розміри полиць (шир. х гл.) в мм:	1 x 505 x 425, 7 x 505 x 440
Параметри підключення:	0,15 кВт 220-240 В 50 Гц
Розміри (шир. х гл. х вис.) в мм:	600 x 750 x 1.860
Вага в кг:	86,4

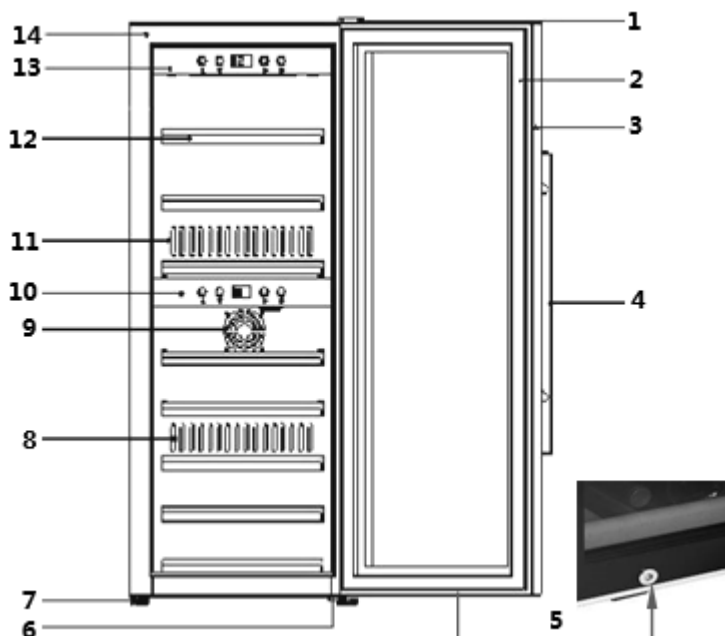
Ми залишаємо за собою право на внесення технічних змін!

4.2 Функції приладу

Прилад призначений для охолодження і зберігання пляшок з вином у ресторанах і барах.

Окремо регульовані температурні зони і скло з УФ-фільтром гарантують оптимальне зберігання і презентацію білого та червоного вина.

4.3 Перелік складових частин приладу



- 1. Верхня кришка шарніра
- 2. Дверна прокладка
- 3. Рама двері (закривається на ключ)
- 4. Ручка двері
- 5. Замок
- 6. Нижній шарнір з ніжкою (регульована висота)
- 7. Ніжки (3x)
- 8. Вихід теплого повітря
- 9. Вхід повітря
- 10. Нижня панель управління
- 11. Вихід холодного повітря
- 12. Дерев'яні полиці: 7 штук (700131) / 8 штук (700132)
- 13. Верхня панель управління
- 14. Корпус

Додаткове оснащення (не входить в обсяг постачання)



Винний холодильник 2Z 126FL

Матеріал: дерево

Колір: сосна

Місткість: 6 пляшок макс.

Презентація пляшок:

- горизонтальна
- кут при бл. 25° (налаштування холодильника)

Характеристики: взаємозамінний з полками винного холодильника 2Z 126FL / 700131

Розміри:

шир. 505 x гл. 438 x вис. 30 мм

Вага: 1,1 кг.

№ арт. 700135

Винний холодильник 2Z 180FL

Матеріал: дерево

Колір: сосна

Місткість: 6 пляшок макс.

Презентація пляшок:

- горизонтальна
- кут при бл. 25° (налаштування холодильника)

Характеристики: взаємозамінний з полками винного холодильника 2Z 180FL / 700132

Розміри:

шир. 505 x гл. 530 x вис. 30 мм

Вага: 1,1 кг.

№ арт. 700137

У комплект поставки не входять декорації!

5 Встановлення і експлуатація приладу

5.1 Встановлення приладу

Розпакування / встановлення

- Розпакувати пристрій та видалити усі зовнішні та внутрішні елементи упаковки, а також захист на час транспорту.



ОБЕРЕЖНО!

Небезпека задушення!

Унеможливити дітям доступ до пакувальних матеріалів, таких як поліетиленові пакети та пінополістирольні елементи.

- Якщо на пристрої є захисна плівка, її слід зняти. Захисну плівку слід знімати повільно, щоб не залишився слід клею. Видалити залишки клею за допомогою відповідного розчинника.
- Слід поводитися обережно, щоб не пошкодити номінальну табличку та попереджувальні інструкції на пристрої.
- **Ніколи** не встановлюйте пристрій у вологому або мокрому середовищі.
- Пристрій повинен розташовуватися таким чином, щоб з'єднання були легко доступними для швидкого відключення, якщо виникне потреба.
- Пристрій слід розміщувати на поверхні з наступними властивостями:
 - рівна, з достатньою вантажопідйомністю, водостійка, суха і стійка до високих температур
 - досить велика, щоб можна було працювати з пристроєм без перешкод
 - легкодоступна
 - яка має хорошу вентиляцію.
- Не розміщувати пристрій під прямими сонячними променями або поблизу джерел тепла (плита, обігрівач, нагрівальні прилади тощо). Джерела тепла можуть негативно впливати на рівень споживання енергії, а також обмежувати функції пристрою.
- Пристрій повинен бути розташований таким чином, щоб уможливити хорошу циркуляцію повітря. Не блокувати і не закривати вентиляційні отвори на задній панелі пристрою.
- Дотримуватись відстані не менше 10 см від горючих стін та інших предметів.

Встановлення і експлуатація приладу

- Не встановлювати прилад в місцях, де має місце висока вологість повітря. Занадто висока вологість через іржавіння випарника може мати негативний вплив на холодильний ресурс приладу.
- Прилад слід встановлювати тільки в приміщеннях з температурою навколишнього середовища від 16 °С до 38 °С.
- Щоб уникнути пошкодження компресора, під час встановлення або транспортування прилад не слід нахилити під кутом понад 45°.
- Прилад поставляється з 3 великими ніжками і однією регульованою по висоті. Маленьку ніжку слід відрегулювати таким способом, щоб прилад стояв строго вертикально і стабільно.

Підключення до струму

- Переконайтесь, що технічні дані пристрої (див. номінальну табличку) відповідають технічним характеристикам локальної електромережі.
- Підключити пристрій до одинарної, правильно забезпеченої розетки із захисним контактом. Не підключати прилад до багатократної розетки.
- Приєднувальний провід прокласти так, щоб ніхто не міг ходити по ньому і не спотикатися, зачіплюючись за нього.
- Перед першим використанням, прилад повинен стояти протягом не менше 12 годин, перш ніж він буде підключений до джерела живлення.
- Після відключення живлення або після виймання штепсельної вилки з розетки прилад не слід підключати до джерела живлення протягом 15 хвилин.

5.2 Експлуатація приладу

Кріплення ручки до дверей

1. Перед першим використанням до дверей приладу слід прикріпити ручку з нержавіючої сталі, що додається до приладу.
2. Для того щоб відкрити монтажні отвори слід змістити гумову прокладку, яка знаходиться всередині дверей.
3. Прикріпити ручку до дверей за допомогою dodаних гвинтів.
4. Далі встановити прокладку на своє місце в правильному положенні.

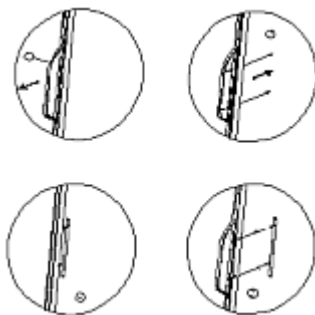
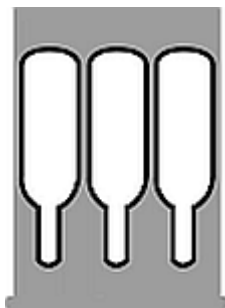


Рис. 1

Перед першим використанням

1. Перед першим використанням внутрішню і зовнішню частину приладу та аксесуари слід протерти з використанням теплої води і м'якої серветки. Додатково слід врахувати рекомендації, що містяться в розділі 6 „Очищення“.
2. На завершення ретельно осушити прилад і аксесуари.
3. Помістити в приладі дерев'яні полиці.

Дерев'яні полиці:



звичайна полиця



нижня полиця

Розташування дерев'яних полиць залежить від розміру та типу пляшок.

Встановлення і експлуатація приладу

Кожну дерев'яну полицю можна вийняти, щоб мати можливість зберігати, наприклад, більш об'ємні пляшки.

1. Спочатку прибрати пляшки з дерев'яної полиці.
2. Далі обережно підняти дерев'яну полицю і вийняти її (можливо, попередньо необхідно звільнити гвинти).

ВКАЗІВКА!

Слід звернути увагу, щоб дерев'яні полиці зафіксувалися відповідним чином, перш ніж на них будуть поставлені пляшки. Звернути увагу також на рівномірне розташування пляшок всередині приладу.

Елементи управління та індикатор



Кнопка для збільшення параметру температури



Кнопка для зменшення параметру температури

A

Цифровий індикатор



Кнопка внутрішнього світлодіодного освітлення



Кнопка Увімк./Вимк.

UK

Введення приладу в дію

1. Підключити прилад до відповідної одиничної розетки.



Температурні зони винного холодильника регулюються окремо для кожної зони за допомогою елементів управління.

2. Натиснути кнопку увімк./вимк. на верхній панелі управління. Прилад і верхня температурна зона включені.

3. Натиснути кнопку увімк./вимк. на нижній панелі управління. Нижня температурна зона включена.

На цифрових індикаторах відображається актуальна внутрішня температура для даної температурної зони.

Налаштування

Кнопки  і  дають можливість встановити температуру в діапазоні від 5 °C до 20 °C у верхній і нижній температурній зоні.





Наші рекомендації щодо температури:

- для білого вина: 6 °C - 10 °C
- для червоного вина: 12 °C - 18 °C

1. У разі використання обох температурних зон, температура у верхній зоні повинна бути менше, ніж у нижній.
2. Якщо буде використовуватися тільки одна зона, слід відключити нижню температурну зону за допомогою кнопки увімк./вимк. на нижній панелі управління.
3. Почекайте, поки прилад досягне встановленої температури, після чого вкласти пляшки в винний холодильник.

ВКАЗІВКА:

Слід пам'ятати про те, що в разі максимального завантаження камер приладу, він повинен працювати довше для досягнення встановленої температури.


4. Шляхом одночасного натискання двох кнопок  і  протягом 5 секунд, можна перемикає спосіб відображення температури з °C на °F.
5. За допомогою кнопок  і  можна регулювати температуру з точністю до 1 °C.

Температура в приладі залежить від температури навколишнього середовища, кількості пляшок всередині та встановленої температури.

Крім того прилад оснащений функцією нагрівання, завдяки якій в разі більш низьких температур навколишнього середовища можна підтримувати вино в температурі, придатній для споживання.

Внутрішнє світлодіодне освітлення

Світлодіодне внутрішнє освітлення можна вмикати і вимикати окремо для кожної камери. Світлодіодна лампа розташована на стелі даної камери.

1. Для включення або вимкнення внутрішнього світлодіодного освітлення, слід натиснути кнопку  на відповідній панелі управління.



Вимкнення приладу

1. Якщо прилад більше не буде використовуватися, його слід вимкнути за допомогою перемикача увімк./вимк., і відключити від джерела живлення (вийняти вилку!).

6 Чищення та технічне обслуговування

6.1 Інформація на тему безпеки під час чищення

- Перед чищенням пристрій необхідно відключити від мережі живлення.
- Залишити пристрій для повного охолодження.
- Звертати увагу, щоб в пристрій не потрапляла вода. Не занурювати пристрій під час чищення у воду чи інші рідини. Для очищення пристрою не використовувати струмінь води під тиском.
- Не використовувати для очищення пристрою будь-які гострі або металеві предмети (ніж, виделка тощо). Гострі предмети можуть пошкодити пристрій і призвести до ураження електричним струмом, якщо він контактує з провідними частинами.
- Не використовувати для очищення будь-які абразивні чистячі засоби, що містять розчинники або їдкі чистячі засоби. Вони можуть пошкодити поверхню.

UK

6.2 Очищення

1. Слід регулярно чистити прилад.
2. Перед очищенням вийняти з приладу пляшки з вином і зберігати їх протягом цього часу в прохолодному приміщенні.
3. Звернути увагу на наступні вказівки щодо очищення окремих елементів.

Внутрішня частина приладу

1. Внутрішню частину приладу промити водою кімнатної температури із застосуванням м'якого миючого засобу і м'якої серветки.
2. Дерев'яні полиці слід очищати за допомогою м'якої вологої серветки. У разі необхідності їх слід вийняти.
3. Далі ретельно осушити очищені поверхні за допомогою м'якої серветки.

Дверна прокладка

1. Дверну прокладку слід очищати за допомогою м'якої вологої серветки.
2. Для забезпечення правильного закривання і правильної дії приладу слід звертати особливу увагу на чистоту дверної прокладки.

Корпус

1. Зовнішню сторону приладу очищати за допомогою м'якої, вологої серветки, змоченої в теплій воді з додаванням м'якого миючого засобу.
2. Далі слід ретельно осушити прилад за допомогою м'якої серветки.

6.3 Техобслуговування

Витяжний отвір/вентилятор

Ефективність охолодження може скоротитися в результаті накопичення пилу та інших забруднень, які блокують витяжні отвори.

1. При необхідності витяжний отвір слід очистити за допомогою пилососа.

УК

Контейнер для збору конденсату (К)

1. Конденсат слід регулярно видаляти з контейнера для збору конденсату (К) за допомогою губки.

Контейнер для збору конденсату (К) розташований на задній панелі пристрою, праворуч знизу.



Ручне розморожування

1. Прилад слід розморожувати як мінімум раз на півроку.

УВАГА!

У разі частого відкривання дверей приладу розморожування слід виконувати частіше.

2. Вимкнути прилад і вийняти вилку з розетки.
3. Почати ручне розморожування приладу.
4. Слід звертати увагу на контейнер для збору конденсату (К) і, при необхідності, видаляти воду, яка накопичується в процесі розморожування.

7 Можливі несправності

У таблиці нижче описані можливі причини та способи усунення роботи або помилок, що виникають під час роботи пристрою. Якщо несправності неможливо усунути, слід звернутися до сервісного центру.

Помилка	Можлива причина	Рішення
Прилад не працює	Неправильно вставлена вилка.	Вийняти вилку і правильно вставити її в розетку
	Пошкоджено запобіжник електричного живлення	Перевірити запобіжник, перевірити прилад після підключення до іншої розетки
	Брак струму	Перевірити електроживлення.
	Пошкоджена розетка	Приєднати прилад до іншої розетки
	Пошкоджена мережева вилка	Звернутися в сервісний центр
Недостатня потужність охолодження, прилад не досягає заданої температури	Температура встановлена неправильно	Перевірити встановлену температуру, при необхідності змінити
	Двері не зачинені щільно або двері були відчинені занадто довго	Слід щільно закрити двері, а час відкриття двері звести до мінімуму
	Дверна прокладка пошкоджена або деформована	Звернутися в сервісний центр
	Погана циркуляція повітря навколо приладу	Забезпечити достатню відстань від стін і інших предметів
	Занадто висока температура оточення	Температура навколишнього середовища в місці установки повинна становити від 16 °C до 38 °C.

Помилка	Можлива причина	Рішення
Прилад вібрує	Прилад не стоїть на рівній поверхні.	Встановити прилад на рівній поверхні
Прилад працює занадто голосно	Незакріплені деталі (наприклад, гайки / болти)	Перевірити всі гайки і болти, при необхідності дотягнути.
	Прилад не стоїть на рівній поверхні.	Встановити прилад на рівній поверхні
	Прилад торкається до стіни або інших предметів	Забезпечити достатню відстань від стін і інших предметів
Двері закриваються неправильно	Прилад не стоїть на рівній поверхні.	Встановити прилад на рівній поверхні
	Двері були закріплені неправильно	Звернутися в сервісний центр
	Зношена дверна прокладка	Звернутися в сервісний центр
	Дерев'яні полиці зісковзують або встановлені неправильно	Правильно прикріпити дерев'яні полиці у внутрішній камері
Цифровий індикатор нічого не показує	Пошкоджено регулятор температури	Звернутися в сервісний центр
	Пошкоджена мережева вилка	
На цифровому дисплеї з'явиться „Lo“	Проблема з друкованою платою	Звернутися в сервісний центр
Кнопки не діють	Пошкоджено регулятор температури	Звернутися в сервісний центр

Можливі несправності

Помилка	Можлива причина	Рішення
Компресор не включається	Температура в приміщенні нижче встановленої температури	Підтримувати температуру в місці установки
Роса на поверхні приладу	Занадто висока вологість в місці установки	Осушити росу за допомогою м'якої серветки
Конденсат у винному холодильнику	Двері приладу відкриті протягом тривалого часу або відкриваються занадто часто	Можливо довго тримати двері закритими
Помилка E2		Звернутися в сервісний центр

Наступні ознаки не свідчать про несправність:

Звуки, що виходять при роботі з приладу, є нормальним явищем і не свідчать про несправність:

- Плескання, булькання і шум є результатом роботи холодоагенту в холодильному контурі.
- Короткі, більш гучні гудки/писки або клацання можна почути, коли включається компресор, щоб відновити встановлену температуру у внутрішній камері приладу.

8 Утилізація

Електричні пристрої



Електричні прилади мають такий символ. Електричне обладнання повинно бути видалено і утилізовано належним і екологічним способом. Не можна утилізувати електричні прилади разом з побутовими відходами. Відключити пристрій від джерела живлення та видалити з нього приєднувальний кабель.

Електричне обладнання слід доставити до визначених пунктів збору.

Охолоджувач

Паливо, що використовується в пристрої, є горючим. Утилізація повинна бути здійснена згідно з національними нормами.