

**MDI 1HW-AL - 1BW-AL - Torti 400 -
Lolly 400 - Donut 900 - Lolly 600**



**370270 - 370271 - 370272
370273 - 370274 - 370275**

Bartscher GmbH
Franz-Kleine-Str. 28
D-33154 Salzkotten
Γερμανία

τηλ. +49 5258 971-0
φαξ: +49 5258 971-120
**Τηλεφωνική γραμμή εξυπηρέτησης: +49 5258
971-197**
www.bartscher.com



Έκδοση: 1.0

Ημερομηνία έκδοσης: 2020-11-10

Πρωτότυπες οδηγίες χρήσης

1	Ασφάλεια	2
1.1	Επεξήγηση των προειδοποιητικών φράσεων	2
1.2	Οδηγίες ασφάλειας	3
1.3	Προβλεπόμενη χρήση.....	6
1.4	Ακατάλληλη χρήση.....	6
2	Γενικές πληροφορίες	7
2.1	Ευθύνη και εγγύηση.....	7
2.2	Προστασία πνευματικών δικαιωμάτων.....	7
2.3	Δήλωση συμμόρφωσης	7
3	Μεταφορά, συσκευασία και αποθήκευση	8
3.1	Έλεγχος παράδοσης.....	8
3.2	Συσκευασία	8
3.3	Αποθήκευση	8
4	Τεχνικά χαρακτηριστικά	9
4.1	Τεχνικά χαρακτηριστικά	9
4.2	Επισκόπηση τμημάτων της συσκευής	14
4.3	Λειτουργίες συσκευής	15
5	Εγκατάσταση και χρήση	15
5.1	Εγκατάσταση	15
5.2	Χρήση	16
6	Καθαρισμός	21
6.1	Οδηγίες ασφαλείας κατά τον καθαρισμό	21
6.2	Καθαρισμός	22
7	Πιθανές δυσλειτουργίες	23
8	Ανακύκλωση.....	24



Πριν να ξεκινήσετε τη χρήση της συσκευής πρέπει να διαβάσετε τις οδηγίες χρήσης και να τις φυλάξετε σε ένα διαθέσιμο μέρος!

Οι οδηγίες χρήσης περιέχουν την περιγραφή της εγκατάστασης, λειτουργίας και συντήρησής της συσκευής, γι' αυτό αποτελούν σημαντική πηγή πληροφοριών και χρήσιμο εγχειρίδιο. Προϋπόθεση για την ασφαλή και σωστή λειτουργία της συσκευής είναι η εξοικείωση με όλες τις οδηγίες ασφάλειας και λειτουργίας που περιέχονται σ' αυτές τις οδηγίες. Επιπλέον, ισχύουν οι διατάξεις σχετικά με την πρόληψη ατυχημάτων, οι κανονισμοί υγείας και ασφαλείας και οι νομικοί κανονισμοί που εφαρμόζονται στον τομέα εφαρμογής της συσκευής.

Πριν αρχίσετε τη χρήση της συσκευής και ιδιαίτερα πριν την ξεκινήσετε, διαβάστε αυτές τις οδηγίες χρήσης για να αποφύγετε τραυματισμού και υλική ζημιές. Η εσφαλμένη χρήση μπορεί να οδηγήσει σε βλάβη.

Αυτές οι οδηγίες χρήσης αποτελούν αναπόσπαστο μέρος του προϊόντος και πρέπει να φυλάσσονται σε άμεση γεινίαση με τη συσκευή και να είναι διαθέσιμες ανά πάσα στιγμή. Όταν η συσκευή μεταβιβάζεται, είναι επίσης απαραίτητο να μεταβιβαστούν μαζί και αυτές οι οδηγίες χρήσης.

GR

1 Ασφάλεια

Η συσκευή έχει κατασκευαστεί σύμφωνα με τους ισχύοντες κανόνες της τεχνολογίας. Ωστόσο, αυτή η συσκευή μπορεί να αποτελέσει πηγή κινδύνου, εάν χρησιμοποιηθεί ακατάλληλα ή όχι σύμφωνα με τον προορισμό της. Όλα τα άτομα που χρησιμοποιούν τη συσκευή πρέπει να τηρούν τις πληροφορίες που περιέχονται σε αυτές τις οδηγίες λειτουργίας και να τηρούν τις οδηγίες ασφαλείας.

1.1 Επεξήγηση των προειδοποιητικών φράσεων

Σημαντικές πληροφορίες ασφαλείας και προειδοποιήσεις σημειώνονται σε αυτό το εγχειρίδιο με τις κατάλληλες προειδοποιητικές φράσεις. Αυτές οι οδηγίες πρέπει να τηρούνται αυστηρά για την αποφυγή ατυχημάτων, τραυματισμών και υλικών ζημιών.



ΚΙΝΔΥΝΟΣ!

Η προειδοποιητική φράση **ΚΙΝΔΥΝΟΣ** προειδοποιεί για κινδύνους που οδηγούν σε σοβαρό τραυματισμό ή θάνατο, εάν δεν αποφεύγονται.



ΠΡΟΕΙΔΟΠΟΙΗΣΗ!

Η προειδοποιητική φράση **ΠΡΟΕΙΔΟΠΟΙΗΣΗ** προειδοποιεί για κινδύνους που οδηγούν σε μέτριο ή βαρύ τραυματισμό, εάν δεν αποφεύγονται.



ΠΡΟΣΟΧΗ!

Η προειδοποιητική φράση **ΠΡΟΣΟΧΗ** προειδοποιεί για κινδύνους που οδηγούν σε ελαφρύ ή μέτριο τραυματισμό, εάν δεν αποφεύγονται.

ΠΡΟΣΟΧΗ!

Η προειδοποιητική φράση **ΠΡΟΣΟΧΗ** υποδεικνύει πιθανή υλικά ζημιά που μπορεί να προκύψει αν δεν ακολουθήσετε τις οδηγίες ασφαλείας.

ΟΔΗΓΙΑ!

Το σύμβολο **ΟΔΗΓΙΑ** ενημερώνει τον χρήστη για περαιτέρω πληροφορίες και οδηγίες χρήσης.

1.2 Οδηγίες ασφάλειας

Ηλεκτρικό ρεύμα

- Η υπερβολική τάση δικτύου ή η λανθασμένη εγκατάσταση μπορεί να προκαλέσει ηλεκτροπληξία.
- Η συσκευή μπορεί να συνδεθεί μόνο αν τα στοιχεία στην αναγνωριστική πινακίδα αντιστοιχούν στην τάση δικτύου.
- Για να αποφύγετε ηλεκτρικά βραχυκύκλωμα, κρατήστε τη συσκευή στεγνή.
- Σε περίπτωση δυσλειτουργίας κατά τη λειτουργία, αποσυνδέστε αμέσως τη συσκευή από την παροχή ρεύματος.
- Μην αγγίζετε το βύσμα της συσκευής με βρεγμένα χέρια.
- Μην πιάνετε ποτέ τη συσκευή όταν έχει πέσει μέσα στο νερό. Άμεσα αποσυνδέστε τη συσκευή από την παροχή ρεύματος.
- Όλες οι επισκευές και το άνοιγμα του περιβλήματος επιτρέπεται να πραγματοποιούνται μόνο από ειδικούς και κατάλληλα εργαστήρια.
- Μην μεταφέρετε τη συσκευή πιάνοντάς την από το καλώδιο.
- Μην αφήνετε το καλώδιο τροφοδοσίας να έχει επαφή με πηγές θερμότητας ή αιχμηρές άκρες.

- Το καλώδιο τροφοδοσίας δεν πρέπει να λυγίζει, να συμπιέζεται ή να είναι δεμένο.
- Το καλώδιο τροφοδοσίας πρέπει πάντα να ξετυλιχθεί πλήρως.
- Ποτέ μην τοποθετείτε τη συσκευή ή άλλα αντικείμενα πάνω στο καλώδιο τροφοδοσίας.
- Για να απενεργοποιήσετε την τροφοδοσία, πάντα πρέπει να πιάσετε το βύσμα.
- Πρέπει να ελέγχετε τακτικά το καλώδιο τροφοδοσίας για φθορά. Ποτέ μη χρησιμοποιείτε τη συσκευή με βλαμμένο καλώδιο τροφοδοσίας. Αν το καλώδιο είναι βλαμμένο, τότε με σκοπό να αποφύγετε κίνδυνο πρέπει να αναθέσετε την ανταλλαγή του στο εργοστάσιοσέρβις ή στο εξουσιοδοτημένο ηλεκτρολόγο.

Εύφλεκτα υλικά

- Ποτέ μην εκθέτετε τη συσκευή σε υψηλές θερμοκρασίες, όπως κουζίνα, φούρνος, ανοικτή φλόγα, θερμαντικό εξοπλισμό κλπ.
- Η συσκευή πρέπει να καθαρίζεται τακτικά για να αποφευχθεί κίνδυνος πυρκαγιάς.
- Μην καλύπτετε τη συσκευή, π.χ. με αλουμινόχαρτο ή πανιά.
- Χρησιμοποιήστε τη συσκευή μόνο χρησιμοποιώντας τα υλικά που έχουν καθοριστεί για το σκοπό αυτό και με τις κατάλληλες ρυθμίσεις θερμοκρασίας. Τα υλικά, τα προϊόντα διατροφής και τα υπολείμματα τροφίμων στη συσκευή ενδέχεται να αναφλεγούν.
- Ποτέ μην χρησιμοποιείτε τη συσκευή δίπλα σε ανάφλεκτα ή εύφλεκτα υλικά (π.χ. βενζίνη, οινόπνευμα, αλκοόλ). Η υψηλή θερμοκρασία προκαλεί την εξάτμιση αυτών των υλικών και ως επακόλουθο της επαφής με τις πηγές ανάφλεξης μπορεί να προκληθεί έκρηξη.
- Σε περίπτωση πυρκαγιάς, πριν να λάβετε κατάλληλα μέτρα πυρόσβεσης, αποσυνδέστε τη συσκευή από την παροχή ρεύματος. Ποτέ μην σβήνετε την πυρκαγιά με νερό όσο η συσκευή είναι συνδεδεμένη στην ηλεκτρική ενέργεια. Μετά τη σβέση της φωτιάς, πρέπει να εξασφαλιστεί επαρκής παροχή καθαρού αέρα.

Η επιφάνεια καίει

- Οι επιφάνειες της συσκευής ζεσταίνονται πολύ κατά τη λειτουργία. Υπάρχει κίνδυνος εγκαυμάτων. Υψηλές θερμοκρασίες παραμένουν επίσης και μετά την απενεργοποίηση.
- Μην αγγίζετε καμία ζεστή επιφάνεια της συσκευής. Χρησιμοποιήστε τα διαθέσιμα χειριστήρια και λαβές.
- Η συσκευή μπορεί να μεταφέρεται και να καθαρίζεται μόνο αφού έχει κρυώσει εντελώς.

Ασφάλεια

- Ποτέ μην ψεκάστε τις θερμές επιφάνειες με κρύο νερό ή εύφλεκτα υγρά.

Λειτουργία μόνο υπό εποπτεία

- Η συσκευή μπορεί να λειτουργεί μόνο υπό επίβλεψη.
- Να παραμένετε πάντα κοντά στην συσκευή.

Λειτουργικό προσωπικό

- Η συσκευή πρέπει να χειρίζεται μόνο από ειδικευμένο και εκπαιδευμένο εξειδικευμένο προσωπικό.
- Η συσκευή αυτή δεν επιτρέπεται να χρησιμοποιείται από άτομα (συμπεριλαμβανομένων παιδιών) με περιορισμένες σωματικές, αισθητηριακές ή διανοητικές ικανότητες, καθώς και άτομα με περιορισμένη εμπειρία ή/και περιορισμένη γνώση.
- Τα παιδιά πρέπει να εποπτεύονται για να υπάρχει σιγουριά ότι δεν παίζουν ή δεν εκκινούν τη συσκευή.

Ακατάλληλη χρήση

- Η ακατάλληλη χρήση ή η απαγορευμένη λειτουργία ενδέχεται να καταστρέψουν τη συσκευή.
- Η συσκευή μπορεί να χρησιμοποιηθεί μόνο σε ασφαλή τεχνική κατάσταση, εξασφαλίζοντας ασφαλή λειτουργία.
- Η συσκευή μπορεί να χρησιμοποιηθεί μόνο εάν οι συνδέσεις είναι σε τεχνικά καλή κατάσταση, διασφαλίζοντας την ασφαλή λειτουργία.
- Η συσκευή μπορεί να χρησιμοποιηθεί μόνο όταν είναι καθαρή.
- Χρησιμοποιείτε μόνο γνήσια ανταλλακτικά. Μην επιχειρήσετε ποτέ να επισκευάσετε τη συσκευή μόνοι σας.
- Μην κάνετε τροποποιήσεις ή αλλαγές στη συσκευή.

1.3 Προβλεπόμενη χρήση

Οποιαδήποτε χρήση της συσκευής για διάφορους σκοπούς ή/και παρέκκλιση από την προβλεπόμενη χρήση που περιγράφεται παρακάτω απαγορεύεται και θεωρείται ακατάλληλη.

Η ακόλουθη χρήση είναι σύμφωνη με την προβλεπόμενη:

- Ψήσιμο βάφλας

1.4 Ακατάλληλη χρήση

Η εσφαλμένη χρήση μπορεί να προκαλέσει σοβαρούς τραυματισμούς σε πρόσωπα και υλικές ζημιές που προκαλούνται από επικίνδυνη τάση, φωτιά και υψηλές θερμοκρασίες. Με τη βοήθεια της συσκευής αυτής μπορεί να γίνονται μόνο οι εργασίες που περιγράφονται σ' αυτές τις οδηγίες χρήσης.

Η ακόλουθη χρήση δεν είναι σύμφωνη με την προβλεπόμενη:

- Ψήσιμο ακατάλληλων προϊόντων ζύμης.

2 Γενικές πληροφορίες

2.1 Ευθύνη και εγγύηση

Όλες οι πληροφορίες και οι οδηγίες που περιλαμβάνονται στις οδηγίες χρήσης συντάχθηκαν βάσει έγκυρους κανονισμούς, σύγχρονες κατασκευαστικές και μηχανικές γνώσεις, καθώς και τη δική μας γνώση και εμπειρία πολλών ετών. Σε περίπτωση παραγγελίας ειδικών μοντέλων ή προσθέτων λειτουργιών, καθώς και χρήσης των πιο σύγχρονων τεχνικών επιτευγμάτων, η συσκευή που σας έχει παραδοθεί μπορεί να διαφέρει, υπό ορισμένες συνθήκες, από τις περιγραφές και τα σχέδια αυτών εδώ των οδηγιών χρήσης.

Ο κατασκευαστής δεν φέρει ευθύνη για ζημιές και δυσλειτουργίες που προκύπτουν από:

- τη μην τήρηση των οδηγιών χρήσης,
- την ακατάλληλη χρήση,
- τεχνικές τροποποιήσεις του χρήστη,
- τη χρήση των μην προβλεπόμενων ανταλλακτικών.

Διατηρούμε το δικαίωμα να προβούμε σε τεχνικές αλλαγές στο προϊόν για να βελτιώσουμε τις χρηστικές του δυνατότητες και την απόδοσή του.

GR

2.2 Προστασία πνευματικών δικαιωμάτων

Οι οδηγίες χρήσης και τα κείμενα, σχέδια, φωτογραφίες και άλλα στοιχεία περιέχονται σ' αυτές προστατεύονται από τους νόμους περί της πνευματικής ιδιοκτησίας. Χωρίς την έγγραφη άδεια του παραγωγού απαγορεύεται η αναπαραγωγή του περιεχομένου των οδηγιών σε οποιαδήποτε μορφή και με οποιοδήποτε τρόπο, και επίσης του οποιοδήποτε μέρους αυτών καθώς και η χρήση αυτών ή/και διανομή σε τρίτους. Παραβιάσεις των ανωτέρω οδηγούν στην υποχρέωση καταβολής αποζημίωσης. Επιφυλασσόμαστε του δικαιώματος να διεκδικούμε πρόσθετες παροχές.

2.3 Δήλωση συμμόρφωσης

Η συσκευή συμμορφώνεται με τα ισχύοντα πρότυπα και τις οδηγίες της Ευρωπαϊκής Ένωσης. Τα παραπάνω επιβεβαιώνονται στη δήλωση συμμόρφωσης ΕΚ. Αν χρειαστεί, θα χαρούμε να σας αποστείλουμε τη σχετική δήλωση συμμόρφωσης.

3 Μεταφορά, συσκευασία και αποθήκευση

3.1 Έλεγχος παράδοσης

Μετά την παραλαβή της συσκευής πρέπει αμέσως να ελέγξετε αν η συσκευή έφτασε ολόκληρη και αν έχουν προκληθεί ζημιές κατά τη διάρκεια της μεταφοράς. Σε περίπτωση ορατών ζημιών λόγω μεταφοράς, πρέπει να αρνηθείτε την παραλαβή της συσκευής ή να την παραλάβετε υπό όρους. Στα έγγραφα μεταφοράς/δελτίο αποστολής της εταιρείας μεταφορών, πρέπει να επισημάνετε την έκταση της ζημίας και να υποβάλετε σχετική καταγγελία. Οι κρυφές ζημιές πρέπει να δηλώνονται αμέσως μετά την ταυτοποίησή τους, καθώς οι αξιώσεις μπορούν να διεκδικηθούν μόνο εντός των προβλεπόμενων προθεσμιών.

Σε περίπτωση που λείπει οποιοδήποτε εξάρτημα ή αξεσουάρ παρακαλώ, επικοινωνήστε με το δικό μας Τμήμα Εξυπηρέτησης Πελατών.

3.2 Συσκευασία

Μην πετάτε το χαρτόνι της συσκευής. Μπορεί να χρειαστεί για την αποθήκευση, τη μεταφορά ή την αποστολή της συσκευής στο δικό μας κέντρο επισκευών σε περίπτωση ενδεχόμενων βλαβών.

GR

Η συσκευασία και τα μεμονωμένα μέρη είναι κατασκευασμένα από ανακυκλώσιμα υλικά. Και ειδικά: πλαστικά φύλλα και πλαστικές σακούλες, συσκευασία από χαρτόνι.

Κατά τη διάθεση των συσκευασιών, τηρήστε τους κανονισμούς στη χώρα σας. Τα υλικά συσκευασίας που μπορεί να επαναχρησιμοποιηθούν πρέπει να ανακυκλώνονται.

3.3 Αποθήκευση

Κρατήστε τη συσκευασία κλειστή μέχρι να εγκατασταθεί η συσκευή και κατά την αποθήκευση ακολουθήστε τις εξωτερικές σημάνσεις σχετικά με την τοποθέτηση και την αποθήκευση. Η συσκευασία πρέπει να αποθηκεύεται μόνο κάτω από τις ακόλουθες συνθήκες:

- σε εσωτερικούς χώρους
- σε ξηρό περιβάλλον και χωρίς σκόνη
- μακριά από επιθετικά μέσα
- σε μέρος προστατευμένο από το φως του ήλιου
- σε χώρο προστατευμένο από μηχανικούς κραδασμούς.

Σε περίπτωση αποθήκευσης μεγαλύτερης διάρκειας (πάνω από τρεις μήνες), χρειάζεται τακτικός έλεγχος όλων των εξαρτημάτων και της συσκευασίας. Αν είναι απαραίτητο, η συσκευασία πρέπει να αντικατασταθεί με καινούργια.

4 Τεχνικά χαρακτηριστικά

4.1 Τεχνικά χαρακτηριστικά

Έκδοση / Ιδιότητες

- Έκδοση πλακών ψησίματος: μόνιμα στερεωμένες
- Έλεγχος θερμοκρασίας: ηλεκτρονικός, με ακρίβεια 1°C
- Ψηφιακή ένδειξη
- Χρονοδιακόπτης
- Ακουστικό σήμα με τη λήξη του χρόνου (0 – 9:30 λεπτά)
- Έλεγχος: περιστροφικό κουμπί
- Διακόπτης λειτουργίας
- Λυχνία ελέγχου: ενεργοποίηση/απενεργοποίηση, θέρμανση
- Περιλαμβάνονται: 1 δίσκος αποστράγγισης

Διατηρούμε το δικαίωμα πραγματοποίησης τεχνικών μετατροπών!

GR

Όνομασία:	Βαφλιέρα MDI 1HW-AL
Κωδ. προϊόντος:	370270
Υλικό:	ανοξείδωτος χάλυβας
Υλικό πλακών ψησίματος:	Αλουμίνιο, Με επίστρωση
Πλήθος μονάδων ψησίματος:	1
Σχήμα βάφλας:	Σχήμα καρδιάς
Μέγεθος βάφλας σε mm:	Ø 210
Ύψος βάφλας σε mm:	16
Εύρος θερμοκρασίας από - έως σε ° C:	50 - 300
Στοιχεία σύνδεσης:	1,8 kW / 230 V / 50-60 Hz
Διαστάσεις (Π x Β x Ύ) σε mm:	300 x 420 x 245
Βάρος σε kg:	11,3

Όνομασία:	Βαφλιέρα MDI 1BW-AL
Κωδ. προϊόντος:	370271
Υλικό:	ανοξειδωτος χάλυβας
Υλικό πλακών ψησίματος:	Αλουμίνιο, Με επίστρωση
Πλήθος μονάδων ψησίματος:	1
Σχήμα βάφλας:	Βάφλα Βρυξελλών
Μέγεθος βάφλας σε mm:	160 x 100
Ύψος βάφλας σε mm:	32
Εύρος θερμοκρασίας από - έως σε °C:	50 - 300
Στοιχεία σύνδεσης:	1,8 kW / 230 V / 50-60 Hz
Διαστάσεις (Π x Β x Ύ) σε mm:	300 x 420 x 260
Βάρος σε kg:	11,1

GR

Όνομασία:	Βαφλιέρα MDI Torti 400
Κωδ. προϊόντος:	370272
Υλικό:	ανοξειδωτος χάλυβας
Υλικό πλακών ψησίματος:	Αλουμίνιο, Με επίστρωση
Πλήθος μονάδων ψησίματος:	1
Σχήμα βάφλας:	ταρτάκι
Έκδοση μονάδας ψησίματος:	4 ταρτάκια βάφλας
Μέγεθος βάφλας σε mm:	Ø 105
Ύψος βάφλας σε mm:	20
Εύρος θερμοκρασίας από - έως σε °C:	50 - 300
Στοιχεία σύνδεσης:	1,8 kW / 230 V / 50-60 Hz
Διαστάσεις (Π x Β x Ύ) σε mm:	300 x 425 x 265
Βάρος σε kg:	12,6

Τεχνικά χαρακτηριστικά

Όνομασία:	Βαφλιέρα MDI Lolly 400
Κωδ. προϊόντος:	370273
Υλικό:	ανοξείδωτος χάλυβας
Υλικό πλακών ψησίματος:	Αλουμίνιο, Με επίστρωση
Πλήθος μονάδων ψησίματος:	1
Σχήμα βάφλας:	Γλειφιτζούρι (χριστουγεννιάτικο δέντρο), τριγωνικό
Έκδοση μονάδας ψησίματος:	4 Γλειφιτζούρι (χριστουγεννιάτικο δέντρο), τριγωνικό
Διαστάσεις βάφλας (Π x Β x Ύ) σε mm:	52 x 20 x 220
Εύρος θερμοκρασίας από - έως σε C:	50 - 300
Στοιχεία σύνδεσης:	1,8 kW / 230 V / 50-60 Hz
Διαστάσεις (Π x Β x Ύ) σε mm:	300 x 440 x 250
Βάρος σε kg:	12,0

Δεν περιλαμβάνονται καλαμάκια!

GR

Όνομασία:	Βαφλιέρα MDI Donut 900
Κωδ. προϊόντος:	370274
Υλικό:	ανοξείδωτος χάλυβας
Υλικό πλακών ψησίματος:	Αλουμίνιο, Με επίστρωση
Πλήθος μονάδων ψησίματος:	1
Σχήμα βάφλας:	ντόνατ
Έκδοση μονάδας ψησίματος:	9 ντόνατ
Μέγεθος βάφλας σε mm:	Ø 50
Ύψος βάφλας σε mm:	20
Εύρος θερμοκρασίας από - έως σε °C:	50 - 300
Στοιχεία σύνδεσης:	1,8 kW / 230 V / 50-60 Hz
Διαστάσεις (Π x Β x Ύ) σε mm:	300 x 390 x 250
Βάρος σε kg:	8,9

Όνομασία:	Βαφλιέρα MDI Lolly 600
Κωδ. προϊόντος:	370275
Υλικό:	ανοξειδωτος χάλυβας
Υλικό πλακών ψησίματος:	Αλουμίνιο, Με επίστρωση
Πλήθος μονάδων ψησίματος:	1
Σχήμα βάφλας:	Γλειφιτζούρι, στρογγυλό
Έκδοση μονάδας ψησίματος:	6 Γλειφιτζούρι, στρογγυλό
Διαστάσεις βάφλας (Π x Β x Ύ) σε mm:	40 x 30 x 140
Εύρος θερμοκρασίας από - έως σε °C:	50 - 300
Στοιχεία σύνδεσης:	1,8 kW / 230 V / 50-60 Hz
Διαστάσεις (Π x Β x Ύ) σε mm:	365 x 380 x 245
Βάρος σε kg:	10,1

Δεν περιλαμβάνονται καλαμάκια!

GR

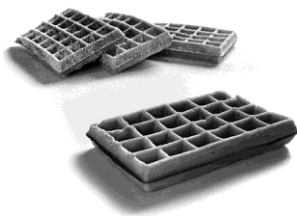
Έκδοση πλακών ψησίματος / βάφλας



Σχήμα καρδιάς



370270



Βάφλα Βρυξελλών



370271

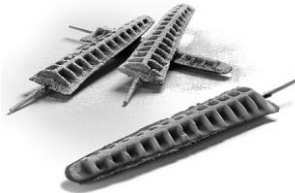
Τεχνικά χαρακτηριστικά



Ταρτάκι



370272



Γλειφιτζούρι (χριστουγεννιάτικο δέντρο),
τριγωνικό



370273



Ντόνατ



370274



Γλειφιτζούρι, στρογγυλό



370275

4.2 Επισκόπηση τμημάτων της συσκευής



GR

Εικ. 1

- | | |
|--|--|
| 1. Λαβή | 2. Επάνω πλάκα ψησίματος |
| 3. Κάτω πλάκα ψησίματος | 4. Περίβλημα |
| 5. Διακόπτης ενεργοποίησης/απενεργοποίησης με ενσωματωμένη ενδεικτική λυχνία λειτουργίας (πράσινη) | 6. Πιεζόμενος περιστροφικός ρυθμιστής θερμοκρασίας |
| 7. Πιεζόμενος περιστροφικός ρυθμιστής χρόνου | 8. Πόδια (4x) |
| 9. Δίσκος αποστράγγισης | |

4.3 Λειτουργίες συσκευής

Η συμπαγής δομή, η υψηλή ισχύς και η απλή και διαισθητική λειτουργία με το κουμπί, μαζί με την ψηφιακή οθόνη, τον χρονοδιακόπτη και το ηχητικό σήμα δημιουργούν τέλειες συνθήκες για το ψήσιμο της τέλειας βάφλας. Αφού θερμάνετε τις πλάκες ψησίματος στην κατάλληλη θερμοκρασία, ανάλογα με την έκδοση των συσκευών, μπορείτε να ψήνετε βάφλες διαφόρων σχημάτων (βάφλες σε σχήμα καρδιάς, βάφλα Βρυξελλών, ταρτάκι, γλειφιτζούρι, ντόνατ).

5 Εγκατάσταση και χρήση

5.1 Εγκατάσταση



ΠΡΟΣΕΚΤΙΚΑ!

Η εσφαλμένη εγκατάσταση, ρύθμιση, λειτουργία, συντήρηση ή λανθασμένο χειρισμό της συσκευής μπορεί να προκαλέσει τραυματισμούς σε πρόσωπα και ζημιές σε πράγματα.

Η τοποθέτηση και η εγκατάσταση, καθώς και οι επισκευές μπορούν να πραγματοποιηθούν μόνο από εξουσιοδοτημένη τεχνική υπηρεσία σύμφωνα με την ισχύουσα εθνική νομοθεσία.

GR

Αποσυσκευασία / εγκατάσταση

- Αποσυσκευάστε τη συσκευή και αφαιρέστε όλα τα εξωτερικά και εσωτερικά στοιχεία συσκευασίας και τις ασφάλειες για τη μεταφορά.



ΠΡΟΣΕΚΤΙΚΑ!

Κίνδυνος ασφυξίας!

Απαγορεύεται να παιδιά να έχουν πρόσβαση σε υλικά συσκευασίας όπως πλαστικές σακούλες και στοιχεία φελιζόλ.

- Αν υπάρχει προστατευτική μεμβράνη πάνω στη συσκευή, αφαιρέστε την. Πρέπει να βγάλετε την προστατευτική μεμβράνη προσεκτικά έτσι ώστε να μην αφήσετε υπολείμματα κόλλας. Εναλλακτικά αφαιρέστε τα υπολείμματα της κόλλας με κατάλληλο διαλυτικό.
- Προσέξτε να μην καταστρέψετε την πινακίδα τύπου και τις προειδοποιητικές οδηγίες στη συσκευή.
- **Ποτέ** μην τοποθετείτε τη συσκευή σε περιβάλλον με υγρασία ή υγρό.

- Πρέπει να τοποθετήσετε τη συσκευή έτσι ώστε η πρίζα να είναι πάντα εύκολα διαθέσιμη με σκοπό τη γρήγορη αποσύνδεση της συσκευής όταν υπάρξει τέτοια ανάγκη.
- Η συσκευή πρέπει να τοποθετηθεί σε μια επιφάνεια με τις ακόλουθες ιδιότητες:
 - ίσια, με επαρκή φέρουσα ικανότητα, ανθεκτική στο νερό, στεγνή και ανθεκτική στις υψηλές θερμοκρασίες
 - αρκετά μεγάλη, έτσι ώστε η εργασία με τη συσκευή να γίνεται χωρίς προβλήματα
 - εύκολα προσβάσιμη
 - έχοντας που έχει καλό εξαερισμό.
- Διατηρήστε επαρκή απόσταση από τις άκρες του τραπεζιού. Η συσκευή μπορεί να ανασηκωθεί και να πέσει.
- Διατηρήστε απόσταση τουλάχιστον 20 cm από εύφλεκτους τοίχους και άλλα αντικείμενα.

Σύνδεση με ηλεκτρικό ρεύμα

GR

- Βεβαιωθείτε ότι τα τεχνικά χαρακτηριστικά της συσκευής (βλ. την αναγνωριστική πινακίδα) ταιριάζουν με τα στοιχεία του τοπικού δικτύου.
- Συνδέστε τη συσκευή σε μια μόνη, επαρκώς προστατευμένη πρίζα με προστατευτική επαφή. Μην συνδέετε τη συσκευή σε μια πολλαπλή υποδοχή.
- Κατευθύνετε το καλώδιο σύνδεσης έτσι ώστε κανείς να μην μπορεί να πατήσει πάνω του ή να περάσει πάνω από αυτό.
- Μη χρησιμοποιείτε τη συσκευή με εξωτερικό χρονοδιακόπτη ή τηλεχειριστήριο.

5.2 Χρήση

Πριν από την πρώτη χρήση

1. Πριν να αρχίσετε να χρησιμοποιείτε τη συσκευή, καθαρίστε τη σύμφωνα με τις οδηγίες που αναφέρονται στην παράγραφο **6 «Καθαρισμός»**.
2. Τοποθετήστε τον δίσκο αποστράγγισης στο περίβλημα γύρω από την κάτω πλάκα ψησίματος της συσκευής.

Κατά τη διαδικασία ψησίματος, η περίσσεια ζύμης, τα απορρίμματα ψησίματος και το λίπος θα στραγγίσουν στον δίσκο αποστράγγισης. Πρέπει να τον ελέγχεται και να τον αδειάζεται τακτικά.

3. Πριν από την πρώτη χρήση ζεστάνετε την ανοιχτή συσκευή χωρίς ζύμη για περίπου μια ώρα με τη ρύθμιση θερμοκρασίας 180° C – 200° C. Ακολουθήστε

Εγκατάσταση και χρήση

τις οδηγίες από τα κεφάλαια «**Ρυθμίσεις**» και «**Ενεργοποίηση και προθέρμανση της συσκευής**».

Λόγω υπολειμμάτων παραγωγής, μπορεί να σχηματιστεί καπνός κατά την προθέρμανση. Αυτός ο καπνός, ωστόσο, δεν είναι επικίνδυνος για τον χρήστη και δεν θα δημιουργηθεί κατά την περαιτέρω χρήση της συσκευής. Εξασφαλίστε κατάλληλο εξαερισμό όταν ζεσταίνετε τη συσκευή για τη πρώτη φορά.

4. Τρεις, τέσσερις φορές υγράνετε τις πλάκες ψησίματος με καταναλώσιμο λίπος.

Προγραμματισμός

Η βαφλιέρα ελέγχεται μέσω δύο πιεζομένων περιστροφικών ρυθμιστών:

- Πιεζόμενος περιστροφικός ρυθμιστής χρόνου ⌚
- Πιεζόμενος περιστροφικός ρυθμιστής θερμοκρασίας 🌡️

Οι πιεζόμενοι περιστροφικοί ρυθμιστές έχουν ενσωματωμένες ψηφιακές οθόνες από τις οποίες μπορείτε να διαβάσετε τον καθορισμένο χρόνο και θερμοκρασία.

Οι ενδεικτικές λυχνίες δείχνουν την κατάσταση λειτουργίας.

GR

Κατασκευή πιεζόμενων περιστροφικών ρυθμιστών



Ρύθμιση θερμοκρασίας

Η θερμοκρασία ρυθμίζεται με το πιεζόμενο περιστροφικό κουμπί. Πατώντας για λίγο και έπειτα περιστρέφοντας τον περιστροφικό ρυθμιστή θερμοκρασίας, μπορείτε να ρυθμίσετε την επιθυμητή θερμοκρασία από 50° C έως 300° C σε βήματα του 1° C. Πατώντας ξανά τον ρυθμιστή θερμοκρασίας, η καθορισμένη τιμή αποθηκεύεται και εμφανίζεται στην ψηφιακή οθόνη. Η συσκευή θερμαίνεται μέχρι την καθορισμένη θερμοκρασία. Η κόκκινη ενδεικτική λυχνία στον περιστροφικό ρυθμιστή θερμοκρασίας ανάβει κατά τη διάρκεια της διαδικασίας θέρμανσης. Αφού η

προγραμματισμένη θερμοκρασία επιτευχθεί η ενδεικτική λυχνία σβήνει. Χρειάζονται περίπου 10 λεπτά για να θερμανθεί η συσκευή στους 200° C.

Προγραμματισμός χρόνου

Ο χρόνος λειτουργίας της συσκευής ρυθμίζεται με πιεζόμενο περιστροφικό ρυθμιστή. Πατώντας για λίγο και έπειτα περιστρέφοντας τον περιστροφικό ρυθμιστή χρόνου, μπορείτε να ρυθμίσετε τον επιθυμητό χρόνο από 0 έως 9:30 λεπτά σε βήματα του 1 λεπτού. Πατώντας ξανά τον περιστροφικό ρυθμιστή χρόνου, ο καθορισμένος χρόνος αποθηκεύεται και ο υπόλοιπος χρόνος εμφανίζεται στην ψηφιακή οθόνη (μετράει προς τα κάτω ανά δευτερόλεπτο).

Αναβοσβήνει η κόκκινη ενδεικτική λυχνία στον περιστροφικό ρυθμιστή. Αφού περάσει ο καθορισμένος χρόνος, ακούγεται ένα ηχητικό σήμα. Για να απενεργοποιήσετε το σήμα, πατήστε σύντομα τον περιστροφικό ρυθμιστή χρόνου.

ΟΔΗΓΙΑ!

Αφού παρέλθει ο καθορισμένος χρόνος, η συσκευή δεν μεταβαίνει σε κατάσταση αναμονής, το θερμαντικό στοιχείο εξακολουθεί να είναι ενεργό. Ο χρονοδιακόπτης δεν επηρεάζει τη λειτουργία θέρμανσης.

GR

Ο χρόνος που έχει οριστεί προηγουμένως εμφανίζεται ξανά στην ψηφιακή οθόνη και μπορείτε να προετοιμάσετε μια άλλη βάρφα με την ίδια ρύθμιση ώρας. Για να το κάνετε αυτό, πατήστε τον πιεζόμενο περιστροφικό ρυθμιστή χρόνου.

Η συσκευή μπορεί επίσης να χρησιμοποιηθεί χωρίς τη χρήση του χρονοδιακόπτη αν ο πιεζόμενος περιστροφικός ρυθμιστής χρόνου δεν ενεργοποιηθεί με το πάτημα.

Ενεργοποίηση και ζέσταμα της συσκευής



ΠΡΟΣΟΧΗ!

Κίνδυνος εγκαύματος!

Κατά τη λειτουργία της συσκευής, οι πλάκες ψησίματος και οι εξωτερικές επιφάνειες της συσκευής γίνονται πολύ ζεστές.

Μην αγγίζετε τις ζεστές επιφάνειες.

Κατά τη λειτουργία της συσκευής, μπορείτε να αγγίζετε μόνο τη λαβή και τα στοιχεία χειρισμού που προβλέπονται για αυτό το λόγο.

1. Ετοιμάστε τη ζύμη βάρφας ακολουθώντας μια συνταγή που έχετε ή σύμφωνα με την πρότασή μας (παράγραφος «**Οδηγίες και συμβουλές**»).
2. Κλείστε την πάνω πλάκα ψησίματος με τη χρήση της λαβής.
3. Συνδέστε τη συσκευή στην κατάλληλη μόνη πρίζα.
4. Τον διακόπτη ON/OFF βάλτε στη θέση «I».

Εγκατάσταση και χρήση

Ανάβει η πράσινη ενδεικτική λυχνία λειτουργίας στον διακόπτη λειτουργίας.

5. Ορίστε την επιθυμητή θερμοκρασία και χρόνο όπως περιγράφεται στο κεφάλαιο «Ρυθμίσεις».

Η βέλτιστη θερμοκρασία για το ψήσιμο των βάφλων είναι από 200 °C έως 250 °C.

ΟΔΗΓΙΑ!

Πριν να αρχίσετε να ψήνετε τι βάφλες πρέπει να ζεστάνετε τη συσκευή μέχρι να φτάσει την κατάλληλη θερμοκρασία για να έχετε τα καλύτερα αποτελέσματα ψησίματος.

Ψήσιμο βάφλας



ΠΡΟΕΙΔΟΠΟΙΗΣΗ!

Κίνδυνος εγκαύματος!

Το άγγιγμα των ζεστών ψημένων προϊόντων με τα γυμνά δάχτυλα ή τις παλάμες μπορεί να προκαλέσει εγκαύματα στα χέρια και τα δάχτυλά.

Για αν αφαιρέσετε τα έτοιμα ψημένα προϊόντα πρέπει να χρησιμοποιήσετε μόνο ξύλινη ή πλαστική σπάτουλα ανθεκτική στην υψηλή θερμοκρασία.

GR

1. Ανοίξτε τη ζεσταμένη συσκευή χρησιμοποιώντας τη λαβή και προσέξτε την πάνω πλάκα να ανοίξει μέχρι τον περιοριστή.
 2. Την κάτω πλάκα θέρμανσης αλείψτε με λίγο φυτικό λάδι.
 3. Χρησιμοποιώντας μια κουτάλα, ένα κουτάλι ή ένα δοχείου για μερίδα ζύμης, εφαρμόστε την παρασκευασμένη ζύμη στην κάτω πλάκα ψησίματος, αρχίζοντας από το εσωτερικό και κατανέμοντάς την ομοιόμορφα. Δώστε προσοχή στην ποσότητα της ζύμης, επειδή η περίσσεια μπορεί να ρέει έξω από τις άκρες της συσκευής.
 4. Κλείστε τη συσκευή και χρησιμοποιώντας τη λαβή πιέστε την πάνω πλάκα προς τα κάτω με σκοπό να αλείψετε ίσια τη ζύμη.
 5. Ανάλογα με την ένταση καστανού χρώματος της βάφλας ψήστε τη ζύμη περίπου 2 – 3 λεπτά.
 6. Χρησιμοποιήστε τη λαβή για να ανοίξετε τη συσκευή και αφαιρέστε προσεκτικά την έτοιμη βάφλα με κατάλληλες λαβίδες ή ξύλινη σπάτουλα.
 7. Τοποθετήστε έξω την έτοιμη βάφλα πάνω σε μια σχάρα να ψύξει.
- Αμέσως μετά να βγάλετε τη βάφλα μπορείτε να γεμίσετε τη συσκευή με τη ζύμη.
8. Ψήστε την απαιτούμενη ποσότητα βάφλων όπως περιγράφεται παραπάνω.
 9. Σερβίρετε τις βάφλες ενώ είναι ακόμα ζεστές.

- Όταν το ψήσιμο των βάφλων τελειώσει, πατήστε τα κουμπιά και γυρίστε τα μέχρι να εμφανιστεί το «00» στην ψηφιακή οθόνη.
- Γυρίστε το διακόπτη ενεργοποίησης/απενεργοποίησης στη θέση «Ο» και αποσυνδέστε τη συσκευή από την παροχή ρεύματος (τραβήξτε το φις!).

ΟΔΗΓΙΑ!

Για το ψήσιμο βάφλας σε σχήμα γλειφιτζούρι, χρησιμοποιήστε ξύλινα καλαμάκια που διατίθενται στο εμπόριο και ταιριάζουν στις εσοχές των κάτω πλακών ψησίματος.

Τοποθετήστε το καλαμάκι στην εσοχή αμέσως μετά την πλήρωση με τη ζύμη.

Στη συνέχεια, κλείστε την άνω πλάκα ψησίματος χρησιμοποιώντας τη λαβή.

Οδηγίες και συμβουλές

- Τα συστατικά πρέπει να βρίσκονται σε θερμοκρασία δωματίου για κάποιο χρονικό διάστημα πριν από την προετοιμασία της ζύμης.
- Η ζύμη θα είναι πιο αφράτη εάν πρώτα κοσκινίσετε το αλεύρι.
- Ξεχωρίστε τους κρόκους από τα ασπράδια και πρώτα προσθέστε στη ζύμη τους κρόκους. Τα ασπράδια χτυπήστε σε σκληρό αφρό και στο τέλος αναμίξτε τον αφρό απαλά, χωρίς να χτυπάτε πια. Έτσι η ζύμη και επομένως και οι βάφλες θα είναι πιο αφράτες.
- Λιώστε βούτυρο, αλλά σε χαμηλή θερμοκρασία. Αφήστε να κρύνει και όταν είναι χλιαρό, προσθέστε στη ζύμη.
- Για συνταγές που περιέχουν γάλα, το γάλα μπορεί να αντικατασταθεί με μεταλλικό νερό. Έτσι να μπορέσετε να χρησιμοποιήσετε λιγότερο ποσό τεχνητή ζύμη γιατί το αεριούχο νερό περιέχει πολύ διοξείδιο του άνθρακα και λειτουργεί όπως η τεχνητή ζύμη.
- Αφήστε τη ζύμη να ξεκουραστεί για τουλάχιστον μισή ώρα πριν από την περαιτέρω επεξεργασία. Η ζύμη πρέπει να χρησιμοποιείται και να μην αποθηκεύεται για μεγάλο χρονικό διάστημα.
- Συστατικά όπως ξηροί καρποί, αρώματα ψησίματος και άλλα προσθέστε στη ζύμη στο τέλος.
- Οι βάφλες έχουν την καλύτερη γεύση αμέσως όταν τις βάζετε από τη βαφλιέρα. Σερβίρετε τις βάφλες όπως είναι επιθυμητό, π.χ. με τη ζάχαρη σε σκόνη, μέλι, σιρόπι, παγωτό ή άλλες προσθήκες.
- Για να φτιάξετε τραγανές βάφλες, τοποθετήστε τα δίπλα-δίπλα για να κρυνώσουν σε μια σχάρα. Όταν βάζετε τις βάφλες μια πάνω στην άλλη μπορούν να μαλακώσουν.

Καθαρισμός

- Μπορείτε επίσης να καταψύξετε τις έτοιμες, κρούες βάφλες. Για να αποφύγετε τη συγκόλληση των βάφλων, τοποθετήστε τις σε χαρτί ψησίματος ή σε χαρτί πρωινού και παγώστε σε σακούλες για κατεψυγμένα τρόφιμα ή κατάλληλα δοχεία κατάψυξης.
- Αφαιρέστε βάφλες από την κατάψυξη σύμφωνα με τις ανάγκες και αφήστε τις να ξεπαγώσουν σε θερμοκρασία δωματίου. Πριν να σερβίρετε τις βάφλες να τις ζεστάνετε στο φούρνο στη θερμοκρασία περίπου 100 °C. Πρέπει να τα βάλετε στο δοχείο με καπάκι ή να τις τυλίξετε με φύλλο αλουμινίου. Τότε οι βάφλες να γίνουν ξηρές στη υψηλή θερμοκρασία.

Συνταγή για πτραγανιστές βάφλες (περίπου 10 τεμάχια)

500 g	Αλεύρι
300 g	Ζάχαρη
400 g	Βούτυρο
6 τεμ.	Αυγά
2 πακέτο	ζάχαρη με άρωμα βανίλιας
½ κουτάλι	τεχνητή ζύμη ή σόδα μεγειρικής
πρέζα	Αλάτι

1. Αναμείξτε σε ένα κύπελλο το αλεύρι, τη τεχνητή ζύμη (ή τη σόδα μεγειρικής), το αλάτι, τη ζάχαρη και τη ζάχαρη με άρωμα βανίλιας και κάντε μέσα του μείγματος μια τρύπα.
2. Απενεργοποιήστε τη συσκευή και λιώστε το βούτυρο και αφήστε το να κρυώσει λίγο.
3. Ανακατέψτε το βούτυρο με τα αυγά.
4. Ρίξτε το μείγμα μέσα στην σε ένα δοχείο ανάμιξης.
5. Ανακατέψτε όλα τα συστατικά μέχρι να γίνει μια ομαλή μάζα.
6. Πριν να χρησιμοποιήσετε τη ζύμη αφήστε τη για τουλάχιστον μισή ώρα γι να ξεκουραστεί.
7. Ανάλογα με την ένταση καστανού χρώματος της βάφλας ψήστε τις βάφλες στους 200 °C για περίπου 2 - 3 λεπτά.

6 Καθαρισμός

6.1 Οδηγίες ασφαλείας κατά τον καθαρισμό

- Πριν από τον καθαρισμό, η συσκευή πρέπει να αποσυνδεθεί από την παροχή ρεύματος.
- Αφήστε τη συσκευή να κρυώσει εντελώς.

- Προσέξτε να μην εισέλθει νερό μέσα στη συσκευή. Μην βυθίζετε τη συσκευή σε νερό ή άλλα υγρά κατά τον καθαρισμό. Για να καθαρίσετε τη συσκευή μην χρησιμοποιήσετε ρεύμα νερού υπό πίεση.
- Μη χρησιμοποιείτε αιχμηρά ή μεταλλικά αντικείμενα (μαχαίρι, πιρούνι κ.λπ.) για να καθαρίσετε τη συσκευή. Τα αιχμηρά αντικείμενα μπορούν να βλάψουν τη συσκευή και να προκαλέσουν ηλεκτροπληξία όταν έρχονται σε επαφή με τα αγώγιμα στοιχεία.
- Μην χρησιμοποιείτε λειαντικά καθαριστικά που περιέχουν διαλύτες ούτε καυστικά μέσα καθαρισμού. Μπορούν να βλάψουν την επιφάνεια.

6.2 Καθαρισμός

1. Να καθαρίζετε τη συσκευή τακτικά.
2. Αφαιρέστε τυχόν υπολείμματα ψησίματος ενώ είναι ακόμη ζεστά, χρησιμοποιώντας ξύλινη σπάτουλα ή κατάλληλη βούρτσα καθαρισμού.
3. Αφού κρυώσει, αφαιρέστε τον δίσκο αποστράγγισης από τη συσκευή και αδειάστε τον.
4. Στη συνέχεια, πλύνετε τον δίσκο αποστράγγισης στο ζεστό νερό με απαλό καθαριστικό μέσο.
5. Στεγνώστε καλά τον δίσκο αποστράγγισης πριν το αντικαταστήσετε στη συσκευή.
6. Οι πλάκες ψησίματος πρέπει να καθαρίζονται αφού κρυώσουν και είναι στεγνές ή με ένα μαλακό, υγρό πανί.

ΠΡΟΣΟΧΗ!

Προσέξτε να μην μπει υγρασία, λάδι ή λίπος μέσα στη συσκευή. Ποτέ μην πλύνετε τη συσκευή στο πλυντήριο πιάτων.

Μη βυθίζετε τη συσκευή στο νερό ή σε οποιοδήποτε άλλο υγρό.

7. Να καθαρίζετε την επιφάνεια με ένα μαλακό ύφασμα με απορρυπαντικό για τα πιάτα.
8. Σκουπίστε τις πλυμένες επιφάνειες με ένα καθαρό, υγρό πανί.
9. Επομένως, να στεγνώσετε τη συσκευή καλά.

7 Πιθανές δυσλειτουργίες

Ο παρακάτω πίνακας περιγράφει πιθανές αιτίες και μεθόδους αφαίρεσης σφαλμάτων εργασίας ή σφαλμάτων που εμφανίζονται κατά τη λειτουργία της συσκευής. Εάν τα σφάλματα δεν μπορούν να διορθωθούν, επικοινωνήστε με το κέντρο σέρβις.

Σφάλμα	Πιθανή αιτία	Επίλυση
Η συσκευή είναι συνδεδεμένη στην τροφοδοσία, αλλά οι ψηφιακές ενδείξεις στους περιστροφικούς ελεγκτές δεν εμφανίζουν καμία τιμή	Λανθασμένη ή ελλιπής παροχή ρεύματος	Ελέγξτε την περοχή ρεύματος και το καλώδιο για βλάβες.
	Ελαττωματική η ασφάλεια της ηλεκτρικής τροφοδοσίας	Ελέγξτε την ασφάλεια, ελέγξτε τη συσκευή αφού τη συνδέσετε σε μια άλλη πρίζα
	Δεν υπάρχει παροχή ρεύματος	Ελέγξτε την παροχή ρεύματος
Η συσκευή είναι συνδεδεμένη με την παροχή ρεύματος, είναι ενεργοποιημένη, αλλά δεν θερμαίνεται	Η θερμοκρασία δεν έχει ρυθμιστεί	Ρυθμίστε τη θερμοκρασία
	Χαλασμένη τουλάχιστον θερμάστρες	Επικοινωνήστε με το κέντρο τεχνικής υποστήριξης
Οι βάφλες δεν είναι ψημένες από έξω	Πάρα πολύ λίγη ζύμη (δεν έχει επαφή με την πάνω πλάκα)	Βάλτε περισσότερη ζύμη
	Η ζύμη δεν μεγαλώνει πολύ (πάρα πολύ λίγο μπέικιν πάουντερ	Προσθέστε περισσότερο μπέικιν πάουντερ
	Όταν η πάνω πλάκα ψησίματος είναι ανοιχτή, κρυνώνει πάρα πολύ	Μην ανοίγετε τη βαφλιέρα για πολύ

8 Ανακύκλωση

Ηλεκτρικές συσκευές



Ο ηλεκτρικός εξοπλισμός σημειώνεται με αυτό το σύμβολο. Οι ηλεκτρικές συσκευές πρέπει να απορρίπτονται και να ανακυκλώνονται με κατάλληλο και φιλικό προς το περιβάλλον τρόπο. Μην πετάτε ηλεκτρικές συσκευές μαζί με οικιακά απορρίμματα. Αποσυνδέστε τη συσκευή από την παροχή ρεύματος και αφαιρέστε το καλώδιο σύνδεσης από τη συσκευή.

Οι ηλεκτρικές συσκευές πρέπει να μεταφέρονται σε καθορισμένα σημεία συλλογής.