

## MSI400



**190129**

## РУССКИЙ

## Содержание

<b>1. Безопасность .....</b>	<b>66</b>
1.1 Значение символики .....	66
1.2 Меры предосторожности.....	67
1.3 Использование по назначению.....	70
1.4 Использование не по назначению.....	70
<b>2. Общие сведения .....</b>	<b>71</b>
2.1 Ответственность и гарантийные обязательства .....	71
2.2 Защита авторских прав .....	71
2.3 Декларация о нормативном соответствии.....	71
<b>3. Транспортировка, упаковка и хранение .....</b>	<b>72</b>
3.1 Транспортная инспекция.....	72
3.2 Упаковка .....	72
3.3 Хранение .....	72
<b>4. Технические данные .....</b>	<b>73</b>
4.1 Описание частей прибора.....	73
4.2 Технические характеристики .....	74
<b>5. Установка и обслуживание.....</b>	<b>75</b>
5.1 Инсталляция .....	75
5.2 Обслуживание .....	76
<b>6. Очистка.....</b>	<b>79</b>
<b>7. Утилизация .....</b>	<b>80</b>

Bartscher GmbH  
Franz-Kleine-Str. 28  
33154 Salzkotten  
Германия

Тел.: +49 5258 971-0  
Факс: +49 5258 971-120  
**Горячая линия - техническая поддержка:**  
+49 5258 971-197  
[www.bartscher.com](http://www.bartscher.com)



**Перед эксплуатацией прибора прочитайте инструкцию по эксплуатации и храните ее в доступном месте!**

Эта инструкция по эксплуатации описывает установку, обслуживание и уход за прибором и служит важным информационным источником и справочником.

Знание и выполнение всех содержащихся в ней мер предосторожности и инструкции по эксплуатации является предпосылкой безопасной и правильной работы с прибором.

Кроме этого, необходимо соблюдать действующие на территории пользования прибором указания по предотвращению несчастных случаев и общие указания по безопасности.

Инструкция по эксплуатации является частью продукта и должна храниться в месте, всегда доступном для персонала по установке, эксплуатации и чистки прибора.

В случае передачи прибора третьему лицу, ему необходимо передать также данную инструкцию по обслуживанию.

## 1. Безопасность

Прибор изготовлен согласно действующим в данный момент правилам техники. Несмотря на это прибор может представлять опасность, если им пользоваться не в соответствии с руководством по эксплуатации или не по прямому назначению. Все лица, пользующиеся прибором, должны соблюдать указания, содержащиеся в данной инструкции по обслуживанию.

### 1.1 Значение символики

Важные технические указания и меры предосторожности выделены в данной инструкции по эксплуатации символами / знаками. Необходимо обязательно соблюдать эти указания во избежание несчастных случаев, человеческих и вещественных ущербов.



**ОПАСНО!**

Этот символ сигнализирует о непосредственной угрозе, последствием которой могут стать серьезные повреждения или смертельный исход.



**ОСТОРОЖНО!**

Этот символ сигнализирует об опасных ситуациях, которые могли бы привести к тяжелым телесным повреждениям или к смертельному исходу.



### ГОРЯЧАЯ ПОВЕРХНОСТЬ!

Символ предупреждает о горячей поверхности прибора во время его работы. Пренебрежение предупреждения может привести к получению ожогов!



### ВНИМАНИЕ!

Этот символ сигнализирует о возможных опасных ситуациях, которые могли бы привести к легким телесным повреждениям или травмам, дефектному действию и/или поломке прибора.



### УКАЗАНИЕ!

Этот символ выделяет советы и информацию, которые следует соблюдать для обеспечения эффективного и безаварийного обслуживания прибора.

## 1.2 Меры предосторожности

- Прибором могут пользоваться **дети старше 8 лет**, лица с ограниченными физическими, сенсорными, умственными отклонениями, а также лица с небольшим опытом и/или знаниями, при условии, что они находятся под присмотром или прошли инструктаж на тему безопасной эксплуатации и понимают связанные с ней потенциальные угрозы. **Дети** не должны играть с прибором. **Дети не могут** выполнять очистку и **техобслуживание прибора**. **Дети моложе 8 лет** не могут находиться поблизости от прибора и провода присоединения.
- Во время эксплуатации прибора **никогда** не оставлять его без присмотра.
- Прибор следует использовать исключительно в закрытых помещениях.
- Конструкция прибора не предусматривает взаимодействия с внешними часами или дистанционным управлением.
- Прибор можно использовать только в случае, если его техническое состояние не вызывает сомнений касательно исправности и безопасности. В случае изъянов в действии прибора его следует отсоединить от источника питания (вынуть вилку из розетки) и сообщить в сервисный центр.

- Сделать невозможным доступ детей к упаковочным материалам, таким как полиэтиленовые пакеты или пенополистироловые элементы. **Опасность удушья!**
- Работы по уходу и ремонту должны проводиться только квалифицированными специалистами при использовании оригинальных запасных частей и принадлежностей. **Никогда не пытайтесь сами привести прибор в исправное состояние.**
- Не использовать принадлежности или запасные части, которые не были одобрены изготовителем. Они могут представлять опасность для потребителя или причинить вред прибору или ущерб человеку, к тому же теряется право на удовлетворение гарантии.
- Во избежание повреждений и для обеспечения оптимальной производительности недозволительно предпринимать как изменений прибора, так и перестроек, если они чётко не дозволены изготовителем.



## **ОПАСНО! Опасность поражения электрическим током!**

Во избежание последствий угрозы следует соблюдать указанные ниже рекомендации по безопасности.

- Не допускать контакта провода питания с источниками тепла и острыми краями. Провод питания не должен свисать со стола или другого основания. Следите за тем, чтобы никто не мог наступать на провод или спотыкаться об него.
- Провод питания не может подвергаться изгибам, запутыванию, и должен всегда находиться в разложенном состоянии. Никогда не устанавливайте прибор или другие предметы на проводе питания.
- Не накрывать провод питания. Провод питания не должен находиться в зоне работы и не должен погружаться в воду или другие жидкости.
- Провод питания регулярно проверять на предмет повреждений. Не использовать прибор с поврежденным проводом питания. Если провод поврежден, во избежание опасности, его замену следует поручить персоналу сервисного обслуживания или электрику.

- Провод питания следует всегда отсоединять от розетки с помощью вилки.
- Никогда не перемещать, не передвигать и не поднимать прибор с помощью провода питания.
- Ни в коем случае не открывать корпус прибора. В случае нарушения электрических присоединений или модификаций электрической или механической конструкции, появится угроза поражения электрическим током.
- Никогда не погружать прибор, провод питания и вилку в воду или другие жидкости.
- Не применять никакие едкие чистящие вещества и следить за тем, чтобы вода не попала в прибор.
- Никогда не обслуживать прибор влажными руками или стоя на мокром основании.
- Вынуть вилку из гнезда,
  - если прибор не используется.
  - если во время эксплуатации появятся помехи в работе прибора,
  - перед очисткой прибора.



### **ГОРЯЧАЯ ПОВЕРХНОСТЬ! Опасность получения ожогов!**

Во избежание последствий угрозы следует соблюдать указанные ниже рекомендации по безопасности.

- Во время работы емкость очень горячая. Не следует ее касаться голыми руками во избежание ожогов. Емкость снимать с подставки только с помощью держателя. Для снятия крышки емкости использовать только держатель крышки.
- Также после выключения устройство некоторое время остается горячим. Перед очисткой следует дождаться его остывания.

### 1.3 Использование по назначению

Любое применение прибора с целью, отличающейся от его нормального назначения, запрещено. Такое применение считается формой эксплуатации не по назначению.

Какие-либо претензии по отношению к производителю и/или его уполномоченным в связи с возникшими повреждениями в результате использования прибора не по назначению исключены.

Ответственность за повреждения, возникшие во время использования прибора не по назначению, несет исключительно пользователь.

Безопасность эксплуатации прибора гарантирована только в случае применения, соответствующего назначению в соответствии с данными инструкции по обслуживанию.

**Данный прибор не предназначен для непрерывной эксплуатации в промышленных условиях.**

Прибор может использоваться в домашнем хозяйстве и подобных местах, как например:

- в кухнях на предприятиях, в магазинах, офисах и других подобных местах работы;
- в земледельческих хозяйствах;
- клиентами в гостиницах, отелях и других типичных жилых помещениях;
- в закусочных.

**Вспениватель молока предназначен только для приготовления молочной пены, молочных коктейлей или подогревания молока.**

### 1.4 Использование не по назначению

Любое отклонение от указанного в пункте **1.3 „Использование по назначению“** запрещено и является использованием, не соответствующим прямому назначению.

Использование не по назначению может привести к телесным повреждениям и вещественному ущербу в результате возникновения опасного электрического напряжения, пламени и высоких температур. С помощью прибора можно выполнять только работы, которые были описаны в данной инструкции по обслуживанию. Неправильная эксплуатация может стать причиной повреждений прибора.

Любое вмешательство в конструкцию прибора, а также его монтаж и техобслуживание могут проводиться исключительно квалифицированными специалистами.

## 2. Общие сведения

### 2.1 Ответственность и гарантийные обязательства

Все сведения и указания в этой инструкции по эксплуатации были составлены с учётом действующих предписаний, актуального уровня инженерно-технических исследований, а также нашего многолетнего опыта и знаний.

Переводы инструкции по эксплуатации также сделаны на уровне лучших знаний. Однако ответственность за ошибки в переводе мы на себя взять не можем. Основой служит приложенная немецкая версия инструкции по эксплуатации.

Действительный объём поставок может отклоняться при спецзаказах, предъявлении дополнительных заказных условий поставок или по причине новейших технических изменений, отличающихся от описанных здесь объяснений и чертёжных изображений.



#### **ВНИМАНИЕ!**

**Перед началом каких-либо действий с прибором, особенно перед его включением, следует внимательно прочитать данную инструкцию по обслуживанию!**

Производитель не **несет ответственность** за повреждения и вред, возникший вследствие:

- несоблюдения указаний на тему обслуживания и очистки;
- использования не по назначению;
- введения изменений пользователем;
- применения несоответствующих запчастей.

Мы оставляем за собой право на технические изменения продукта в рамках улучшения качества использования и дальнейшего исследования.

### 2.2 Защита авторских прав

Инструкция по эксплуатации и содержащиеся в ней тексты, чертежи и прочие изображения защищены авторскими правами. Размножения любого вида и в любой форме – даже частично – а также использование и/или передача содержания запрещены без письменного согласия изготовителя. Нарушение ведёт за собой последствие возмещения убытков. Мы оставляем за собой право на предъявление дальнейших претензий.



#### **УКАЗАНИЕ!**

**Содержание, тексты и прочие изображения защищены авторскими правами и находятся под защитой других прав защиты производства. Каждое злоупотребление наказуемо.**

### 2.3 Декларация о нормативном соответствии



Прибор соответствует действующим нормам и директивам ЕС. Это подтверждается нами в Заявлении о соответствии ЕС. При необходимости мы с удовольствием вышлем Вам Заявление о соответствии.



## 3. Транспортировка, упаковка и хранение

### 3.1 Транспортная инспекция

Полученный груз незамедлительно проверить на комплектность и на транспортный ущерб. При внешне опознаваемом транспортном ущербе груз не принимать или принять с оговоркой.

Размер ущерба указать в транспортных документах / накладной/ перевозчика. Подать рекламацию.

Скрытый ущерб рекламировать сразу после обнаружения, так как заявку на возмещение ущерба можно подать лишь в пределах действующих рекламационных сроков.

### 3.2 Упаковка

Не выбрасывайте упаковочный картон вашего прибора. Он может Вам понадобиться для хранения, при переезде или если Вы в случае возможных повреждений будете высылать прибор в нашу сервисную службу. Полностью освободите прибор перед вводом в строй от внешнего и внутреннего упаковочного материала.



**Если Вы намереваетесь выкинуть упаковочный материал, соблюдайте предписания, действующие в Вашей стране. Подвозите вторично перерабатываемый упаковочный материал к месту сбора материалов вторичной переработки.**

Проверьте, полностью ли укомплектован прибор и запасные принадлежности. В случае недостачи каких-либо частей свяжитесь с нашей службой Сервиса.

### 3.3 Хранение

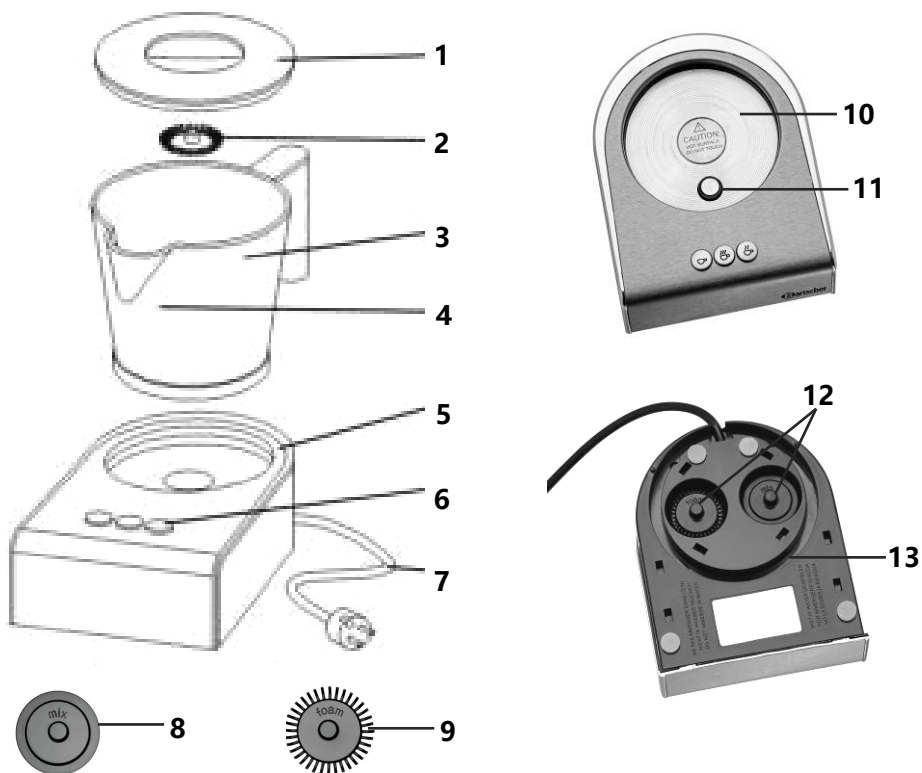
Приборы держать до установки в не распакованном виде, соблюдая нанесённые на внешней стороне маркировки по установке и хранению.

Упаковки хранить исключительно при следующих условиях:

- не держать под открытым небом,
- хранить в сухом и свободном от пыли месте,
- не подвергать воздействию агрессивных веществ,
- предохранять от воздействия солнечных лучей,
- избегать механических сотрясений,
- при длительном хранении (более 3 месяцев) регулярно контролировать общее состояние всех частей и упаковки, в случае необходимости освежить или обновить.

## 4. Технические данные

### 4.1 Описание частей прибора



1 Крышка

2 Диск для вспенивания молока

3 Резервуар

4 Отметки **MIN/MAX** в резервуаре

5 Основание

6 Кнопки обслуживания

7 Провод питания

8 Диск миксер

9 Диск для вспенивания молока

10 Нагревательная плита

11 Включатель

12 Отсек для диска

13 Отсек для провода

## 4.2 Технические характеристики

<b>Название</b>	<b>Вспениватель молока индукционный MSI400</b>
Артикул:	<b>190129</b>
Материал:	Основание: нержавеющая сталь, съемная чашка: нержавеющая сталь, крышка: пластик
Функции (3):	холодное вспенивание, вспенивание/подогрев до темп. 65 °С, вспенивание/подогрев до темп. 70 °С
Параметры присоединения:	0,6 кВт   230 В   50/60 Гц
Размеры:	Ш 125 x Г 150 x В 180 мм
Вес:	1,1 кг
Аксессуары:	1 диск миксер для молочных коктейлей 2 диска для вспенивания молока и приготовления горячего шоколада

Технические изменения возможны!

### Особенности

- удобное и полностью автоматическое вспенивание до состояния пенки, плотной пены или просто подогрев;
- идеально для горячего или холодного кофе;
- автоматическое выключение;
- предварительный подогрев молока не требуется - можно использовать свежее молоко любой жирности;
- энергосберегающая индукционная технология: теперь молоко не сможет пригореть;
- вспенивание 150 мл молока в течение 80-90 секунд, подогрев 400 мл молока в течение ок. 240 секунд;
- 4 противоскользкие ножки из силикона;
- отсек для провода;
- простая очистка: чашу, крышку и размешивающие диски можно мыть в посудомоечной машине.

## 5. Установка и обслуживание

### 5.1 Инсталляция

#### Установка

- Распаковать прибор, удалить и утилизировать все упаковочные материалы в соответствии с предписаниями охраны окружающей среды.



#### **ВНИМАНИЕ!**

**Никогда не удалять с прибора номинальную табличку или предупреждающие обозначения.**

- Установить прибор на ровном, стабильном, сухом и водоотталкивающем основании, отличающемся стойкостью к воздействию высоких температур.
- **Никогда** не устанавливать прибор на легковоспламеняющемся основании.
- Не устанавливать прибор вблизи рабочих мест с открытым огнем, электрических печек или других источников тепла.
- **Никогда** не устанавливать прибор на краю стола во избежание его переворачивания или падения.
- **Никогда** не следует устанавливать прибор во влажных и мокрых зонах.
- Прибор следует установить так, чтобы в случае необходимости был обеспечен беспрепятственный доступ к вилке с целью немедленного отключения прибора.

#### Подключение



#### **ОПАСНО! Угроза поражения электрическим током!**

**В случае неправильной установки прибор может стать причиной получения травм!**

**Перед установкой прибора следует сравнить параметры локальной электрической сети с техническими данными прибора (см. номинальный щиток). Прибор подключать только в случае полного соответствия параметров!**

- Контур электрической розетки должен иметь защиту 16А. Подключайте прибор непосредственно к настенному гнезду, не используйте разветвители или розетки с несколькими входами.

## 5.2 Обслуживание

- Перед началом эксплуатации прибор следует тщательно очистить согласно указаниям, описанным в пункте **6 „Очистка“**.
- Установить основание прибора на столе. Поверхность должна быть сухой, ровной и стабильной, а также отличаться стойкостью к воздействию высоких температур.
- Подготовить молоко для вспенивания.



### УКАЗАНИЕ!

Благодаря функции подогрева, нет необходимости предварительного подогревания молока.

## Приготовление молочной пены



**Рис. 1** Снять крышку с резервуара.



**Рис. 2** В резервуар вложить диск для вспенивания молока.


**Рис. 3** В резервуар влить предусмотренное количество молока (только до отметки **MAX**, до 400 мл). Если в резервуаре окажется большее количество молока, тогда во время вспенивания оно может выливаться.

**Рис. 4** Поместить крышку на резервуаре.

**Рис. 5** Наполненный резервуар поместить на нагревательной плите. Подсоединить прибор к одиночной, заземленной розетке.

**Рис. 6** Для вспенивания и подогревания молока следует нажать

кнопку , если молоко должно быть подогрето до ок. 65 °С,  
кнопку , если молоко должно быть подогрето до ок. 70 °С.

Для вспенивания холодного молока нажать кнопку .

После включения прибора, загорится контрольная лампочка соответствующей кнопки и начнется вспенивание молока. По истечении определенного времени (от 90 до 240 секунд) прибор выключится автоматически, контрольная лампочка погаснет, и резервуар можно будет снять с основания, после чего наполнить чашки холодной/горячей молочной пеной

### Приготовление горячего шоколада



**Рис. 7** Снять крышку с резервуара.


**Рис. 8** В резервуар вложить диск для вспенивания молока.

**Рис. 9** В резервуар влить предусмотренное количество молока (только до отметки **MAX**, до 400 мл). Если в резервуаре окажется большее количество молока, тогда во время вспенивания оно может выливаться.

**Рис. 10** В резервуар добавить предусмотренное количество шоколадного порошка.

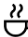
**Рис. 11** Поместить крышку на резервуаре.

**Рис. 12** Резервуар поместить на нагревательной плите. Подсоединить прибор к одиночной, заземленной розетке.

**Рис. 13** Нажать кнопку  на основании прибора, загорится контрольная лампочка, начнется подогревание шоколада. Через 90 - 480 секунд прибор выключится автоматически, а контрольная лампочка погаснет. С основания снять резервуар с горячим шоколадом и наполнить чашки. Если появится необходимость выключения прибора во время фазы подогрева, следует повторно нажать кнопку. Произойдет прерывание фазы подогревания. Чтобы продолжить, следует повторно нажать кнопку.

## Подогревание молока

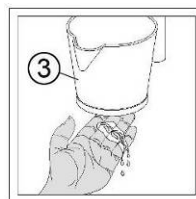
- Снять крышку с резервуара.
- Вынуть диск миксер из резервуара.
- Влить в резервуар предусмотренное количество молока и с целью подогрева нажать

кнопку , если молоко должно быть подогрето до ок. 65 °С,

кнопку , если молоко должно быть подогрето до ок. 70 °С.

- По окончании подогрева прибор выключится автоматически.
- Снять резервуар с основания и наполнить чашки приготовленным молоком.

- Чтобы ускорить процесс подогревания, дно резервуара следует намочить водой, как показано на рисунке.



## Приготовление молочных коктейлей

- Снять крышку с резервуара.
- В резервуар вложить диск миксер для молочных коктейлей.
- В резервуар влить предусмотренное количество молока вместе с добавками (только до отметки **MAX**, до 400 мл). Если в резервуаре окажется большее количество молока, тогда во время вспенивания оно может выливаться.
- Размешать коктейль.

## 6. Очистка



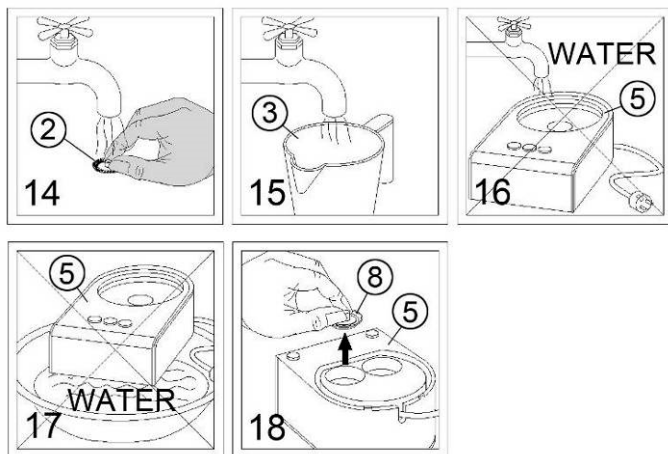
### ОСТОРОЖНО!

Перед началом очистки отсоединить прибор от источника электропитания (вынуть вилку!). Подождать, пока прибор остынет.

Не используйте для очистки прибора струю воды под давлением!

Следите за тем, чтобы в прибор не попадала вода.

- Прибор следует регулярно очищать.
- Перед началом очистки отсоединить прибор от источника электропитания (вынуть вилку!). Оставить прибор остывать.



**Рис. 14** Диск миксер и диски для вспенивания молока и приготовления горячего шоколада тщательно помыть под теплой, проточной водой. В случае необходимости можно использовать мягкое моющее средство. Сполоснуть их чистой водой, обращая внимание, чтобы не остались следы моющего средства.

**Рис. 15** После каждого использования в резервуар влить немного теплой воды, чтобы намочить остатки молока. Вода предотвращает накоплению и высыханию остатков молока и ароматизирующих добавок на дне резервуара. Благодаря этому очистка прибора будет облегчена, а добавки не будут пригорать во время следующего процесса приготовления. Для мытья резервуара следует пользоваться **мягкой** щеткой или губкой. Хорошо сполоснуть чистой водой.

**Рис. 16** **Никогда** не мыть основание прибора под проточной водой. Основание следует протереть мягкой влажной салфеткой.



**Рис. 17** **Никогда** не погружать основание прибора в воде или других жидкостях. **Если вода попадет внутрь прибора, при повторном включении есть опасность поражения электрическим током.**

**Рис. 18** По окончании эксплуатации прибора, очистить его и поместить размешивающие диски и провод питания в предусмотренных для них отсеках под основаниями прибора.

- Следует пользоваться только мягкой салфеткой, **никогда** не применять чистящих средств, которые могли бы поцарапать поверхность прибора.
- После очистки, поверхность следует осушить и отполировать с помощью сухой салфетки.

## 7. Утилизация

### Старые приборы



Электрические приборы имеют этот символ. Нельзя выбрасывать электрические приборы вместе с домашними отходами. Отслуживший прибор нужно по истечении продолжительности службы сдать в утиль согласно местным предписаниям утилизации, отдельно от домашних отходов.



### УКАЗАНИЕ!

Электрические приборы должны правильно использоваться и сдаваться в утилизацию во избежание негативного воздействия на окружающую среду.

- Отсоединить прибор от источника питания и удалить провод питания от прибора.

Bartscher GmbH  
Franz-Kleine-Str. 28  
33154 Salzkotten  
Германия

Тел.: +49 5258 971-0  
Факс: +49 5258 971-120  
**Горячая линия - техническая поддержка:**  
+49 5258 971-197  
[www.bartscher.com](http://www.bartscher.com)