

## MSI400



**190129**

DEUTSCH

## Inhaltsverzeichnis

<b>1. Sicherheit.....</b>	<b>2</b>
1.1 Symbolerklärung .....	2
1.2 Sicherheitshinweise.....	3
1.3 Bestimmungsgemäße Verwendung .....	6
1.4 Bestimmungswidrige Verwendung.....	6
<b>2. Allgemeines .....</b>	<b>7</b>
2.1 Haftung und Gewährleistung .....	7
2.2 Urheberrecht.....	7
2.3 Konformitätserklärung .....	7
<b>3. Transport, Verpackung und Lagerung .....</b>	<b>8</b>
3.1 Transportinspektion.....	8
3.2 Verpackung .....	8
3.3 Lagerung .....	8
<b>4. Technische Daten.....</b>	<b>9</b>
4.1 Baugruppenübersicht .....	9
4.2 Technische Angaben.....	10
<b>5. Installation und Bedienung .....</b>	<b>11</b>
5.1 Installation .....	11
5.2 Bedienung .....	12
<b>6. Reinigung.....</b>	<b>15</b>
<b>7. Entsorgung .....</b>	<b>16</b>

Bartscher GmbH  
Franz-Kleine-Str. 28  
33154 Salzkotten  
Germany

Tel.: +49 5258 971-0  
Fax: +49 5258 971-120  
**Service-Hotline:** +49 5258 971-197  
[www.bartscher.com](http://www.bartscher.com)



## Die Gebrauchsanleitung vor Inbetriebnahme lesen und griffbereit am Gerät aufbewahren!

Diese Gebrauchsanleitung beschreibt die Installation, Bedienung und Wartung des Gerätes und dient als wichtige Informationsquelle und Nachschlagewerk.

Die Kenntnis aller in ihr enthaltenen Sicherheitshinweise und Handlungsanweisungen schafft die Voraussetzung für das sichere und sachgerechte Arbeiten mit dem Gerät.

Darüber hinaus sind die für den Einsatzbereich des Gerätes geltenden örtlichen Unfallverhütungsvorschriften und allgemeinen Sicherheitsbestimmungen einzuhalten.

Die Gebrauchsanleitung ist Produktbestandteil und in unmittelbarer Nähe des Gerätes für das Installations-, Bedienungs-, Wartungs- und Reinigungspersonal jederzeit zugänglich aufzubewahren.

Wenn das Gerät an eine dritte Person weitergegeben wird, muss die Gebrauchsanleitung mit ausgehändigt werden.

## 1. Sicherheit

Das Gerät ist nach den derzeit gültigen Regeln der Technik gebaut. Es können jedoch von diesem Gerät Gefahren ausgehen, wenn es unsachgemäß oder nicht bestimmungsgemäß verwendet wird.

Alle Personen, die das Gerät benutzen, müssen sich an die Angaben in der Gebrauchsanleitung halten und die Sicherheitshinweise beachten.

### 1.1 Symbolerklärung

Wichtige sicherheits- und gerätetechnische Hinweise sind in dieser Gebrauchsanleitung durch Symbole gekennzeichnet. Die Hinweise sind unbedingt zu befolgen, um Unfälle, Personen- und Sachschäden zu vermeiden.



**GEFAHR!**

Dieses Symbol macht auf unmittelbar drohende Gefahr aufmerksam, die zu schweren Körperverletzungen oder zum Tod führt.



**WARNUNG!**

Dieses Symbol kennzeichnet gefährliche Situationen, die zu schweren Körperverletzungen oder zum Tod führen können.



### HEIßE OBERFLÄCHE!

Dieses Symbol macht auf die heiße Oberfläche des Gerätes während des Betriebes aufmerksam. Bei Nichtbeachten besteht Verbrennungsgefahr!



### VORSICHT!

Dieses Symbol kennzeichnet möglicherweise gefährliche Situationen, die zu leichten Verletzungen führen oder Beschädigung, Fehlfunktionen und/oder Ausfall des Gerätes zur Folge haben können.



### HINWEIS!

Dieses Symbol hebt Tipps und Informationen hervor, die für eine effiziente und störungsfreie Bedienung des Gerätes zu beachten sind.

## 1.2 Sicherheitshinweise

- Dieses Gerät kann von **Kindern ab 8 Jahren** sowie von Personen mit reduzierten physischen, sensorischen oder geistigen Fähigkeiten oder Mangel an Erfahrung und/oder Wissen benutzt werden, wenn sie beaufsichtigt oder bezüglich des sicheren Gebrauchs des Gerätes unterwiesen wurden und die daraus resultierenden Gefahren verstanden haben. **Kinder** dürfen nicht mit dem Gerät spielen. Reinigung und **Benutzerwartung** dürfen **nicht durch Kinder** durchgeführt werden. **Kinder jünger als 8 Jahre** sind vom Gerät und der Anschlussleitung fernzuhalten.
- Lassen Sie das Gerät während des Betriebes **niemals** unbeaufsichtigt.
- Das Gerät nur in geschlossenen Räumen betreiben.
- Das Gerät ist nicht für den Betrieb mit einer externen Zeitschaltuhr oder Fernbedienung vorgesehen.
- Das Gerät darf nur in technisch einwandfreiem und betriebssicherem Zustand betrieben werden. Sollten Funktionsstörungen auftreten, trennen Sie das Gerät von der Stromversorgung (Netzstecker ziehen!) und benachrichtigen Sie den Kundendienst.
- Halten Sie Verpackungsmaterialien wie Plastikbeutel und Styroporsteile außerhalb der Reichweite von Kindern. **Erstickungsgefahr!**

- Wartungs- und Reparaturarbeiten dürfen nur von qualifizierten Fachleuten unter Verwendung von Original-Ersatz- und Zubehörteilen ausgeführt werden. **Versuchen Sie niemals, selber an dem Gerät Reparaturen durchzuführen!**
- Keine Zubehör- und Ersatzteile verwenden, die nicht vom Hersteller empfohlen wurden. Diese könnten eine Gefahr für den Benutzer darstellen oder Schäden am Gerät verursachen und zu Personenschäden führen, zudem erlischt die Gewährleistung.
- Zur Vermeidung von Gefährdungen und zur Sicherung der optimalen Leistung dürfen am Gerät weder Veränderungen noch Umbauten vorgenommen werden, die durch den Hersteller nicht ausdrücklich genehmigt worden sind.



## **GEFAHR durch elektrischen Strom!**

Zur Vermeidung der Gefahr die aufgeführten Sicherheitshinweise befolgen:

- Achten Sie darauf, dass das Netzkabel nicht mit Wärmequellen bzw. scharfen Kanten in Berührung kommt. Netzkabel nicht vom Tisch oder von der Theke herunter hängen lassen. Netzkabel so verlegen, dass niemand auf das Netzkabel treten oder darüber stolpern kann.
- Das Netzkabel nicht knicken, quetschen, verknoten, immer vollständig abwickeln. Stellen Sie niemals das Gerät oder andere Gegenstände auf das Netzkabel.
- Das Netzkabel nicht abdecken, von Arbeitsbereichen fernhalten und nicht in Wasser oder andere Flüssigkeiten eintauchen.
- Überprüfen Sie das Netzkabel regelmäßig auf Beschädigungen. Benutzen Sie das Gerät nicht, wenn das Netzkabel beschädigt ist. Wenn dieses Schäden aufweist, muss es durch den Kundendienst oder einen qualifizierten Elektriker ausgetauscht werden, um Gefährdungen zu vermeiden.

- Ziehen Sie die Anschlussleitung immer am Netzstecker aus der Steckdose, nicht am Netzkabel selbst.
- Tragen, heben oder bewegen Sie das Gerät niemals am Netzkabel.
- Öffnen Sie auf keinen Fall das Gehäuse des Gerätes. Werden Spannung führende Anschlüsse berührt und der elektrische und mechanische Aufbau verändert, besteht Stromschlaggefahr.
- Tauchen Sie das Gerät, das Netzkabel und den Netzstecker niemals in Wasser oder andere Flüssigkeiten.
- Keine ätzenden Reinigungsmittel verwenden und darauf achten, dass kein Wasser in das Gerät eindringt.
- Nehmen Sie das Gerät **nicht** mit feuchten Händen oder auf nassem Boden stehend in Betrieb.
- Ziehen Sie den Netzstecker aus der Steckdose,
  - wenn Sie das Gerät nicht benutzen,
  - wenn während des Betriebes eine Störung auftritt,
  - bevor Sie das Gerät reinigen.



### **HEISSE OBERFLÄCHE! Verbrennungsgefahr!**

Zur Vermeidung der Gefahr die aufgeführten Sicherheitshinweise befolgen:

- Während des Betriebs wird der Becher sehr heiß. Um Verbrennungen zu vermeiden, berühren Sie diesen nicht mit bloßen Händen. Nehmen Sie den Becher nur mit Hilfe des Griffes vom Gerätesockel ab. Benutzen Sie zum Abnehmen des Behälterdeckels nur den Deckelgriff.
- Auch nach dem Ausschalten ist das Gerät noch einige Zeit heiß, lassen Sie das Gerät ausreichend abkühlen, bevor Sie es reinigen.

## 1.3 Bestimmungsgemäße Verwendung

Jede über die bestimmungsgemäße Verwendung hinausgehende und/oder andersartige Verwendung des Gerätes ist untersagt und gilt als nicht bestimmungsgemäß.

Ansprüche jeglicher Art gegen den Hersteller und/oder seine Bevollmächtigten wegen Schäden aus nicht bestimmungsgemäßer Verwendung des Gerätes sind ausgeschlossen.

Für alle Schäden bei bestimmungswidriger Verwendung haftet der Betreiber.

Die Betriebssicherheit des Gerätes ist nur bei bestimmungsgemäßer Verwendung entsprechend der Angaben in der Gebrauchsanleitung gewährleistet.

**Dieses Gerät ist nicht für den dauerhaften gewerblichen Einsatz geeignet.**

Dieses Gerät ist zur Verwendung im Haushalt und ähnlichen Bereichen bestimmt, wie beispielsweise:

- in Küchen für die Mitarbeiter in Läden, Büros oder ähnlichen Arbeitsumgebungen;
- in landwirtschaftlichen Betrieben;
- von Kunden in Hotels, Motels und anderen typischen Wohneinrichtungen;
- in Frühstückspensionen.

**Der Milchaufschäumer ist nur zum Zubereiten von Milchschaum, Milchmischgetränken oder Aufwärmen von Milch bestimmt.**

## 1.4 Bestimmungswidrige Verwendung

Jede andere Verwendung außer der unter **1.3 „Bestimmungsgemäße Verwendung“** genannt, gilt als bestimmungswidrig und ist untersagt.

Eine bestimmungswidrige Verwendung kann zu schweren Personenschäden sowie Sachschäden durch gefährliche elektrische Spannung, Feuer und hohe Temperaturen führen. Führen Sie ausschließlich diejenigen Arbeiten mit dem Gerät durch, die in dieser Anleitung beschrieben sind. Unsachgemäße Verwendung kann zu Beschädigungen am Gerät führen.

Alle technischen Eingriffe, auch die Montage und die Instandhaltung dürfen ausschließlich vom qualifizierten Kundendienst durchgeführt werden.

## 2. Allgemeines

### 2.1 Haftung und Gewährleistung

Alle Angaben und Hinweise in dieser Gebrauchsanleitung wurden unter Berücksichtigung der geltenden Vorschriften, des aktuellen ingenieurtechnischen Entwicklungsstandes sowie unserer langjährigen Erkenntnisse und Erfahrungen zusammengestellt.

Die Übersetzungen der Gebrauchsanleitung wurden ebenfalls nach bestem Wissen erstellt. Eine Haftung für Übersetzungsfehler können wir jedoch nicht übernehmen. Maßgebend ist die beiliegende deutsche Version dieser Gebrauchsanleitung.

Der tatsächliche Lieferumfang kann bei Sonderausführungen, der Inanspruchnahme zusätzlicher Bestelloptionen oder auf Grund neuester technischer Änderungen u. U. von den hier beschriebenen Erläuterungen und zeichnerischen Darstellungen abweichen.



**VORSICHT!**

**Diese Gebrauchsanleitung ist vor Beginn aller Arbeiten am und mit dem Gerät, insbesondere vor der Inbetriebnahme, sorgfältig durchzulesen!**

Der Hersteller übernimmt **keine Haftung** für Schäden und Störungen bei:

- Nichtbeachtung der Anweisungen zur Bedienung und Reinigung;
- nicht bestimmungsgemäßer Verwendung;
- technischen Änderungen durch den Benutzer;
- Verwendung nicht zugelassener Ersatzteile.

Technische Änderungen am Produkt im Rahmen der Verbesserung der Gebrauchseigenschaften und der Weiterentwicklung behalten wir uns vor.

### 2.2 Urheberschutz

Die Gebrauchsanleitung und die in ihr enthaltenen Texte, Zeichnungen, Bilder und sonstigen Darstellungen sind urheberrechtlich geschützt. Vervielfältigungen in jeglicher Art und Form – auch auszugsweise – sowie die Verwertung und/oder Mitteilung des Inhaltes sind ohne schriftliche Freigabeerklärung des Herstellers nicht gestattet. Zuwiderhandlungen verpflichten zu Schadensersatz. Weitere Ansprüche bleiben vorbehalten.



**HINWEIS!**

**Die grafischen Darstellungen in dieser Anleitung können unter Umständen leicht von der tatsächlichen Ausführung des Gerätes abweichen.**

### 2.3 Konformitätserklärung



Das Gerät entspricht den aktuellen Normen und Richtlinien der EU. Dies bescheinigen wir in der EG-Konformitätserklärung. Bei Bedarf senden wir Ihnen gern die entsprechende Konformitätserklärung zu.



## 3. Transport, Verpackung und Lagerung

### 3.1 Transportinspektion

Lieferung bei Erhalt unverzüglich auf Vollständigkeit und Transportschäden prüfen. Bei äußerlich erkennbarem Transportschaden Lieferung nicht oder nur unter Vorbehalt entgegen nehmen.

Schadensumfang auf Transportunterlagen/Lieferschein des Transporteurs vermerken. Reklamation einleiten.

Verdeckte Mängel sofort nach Erkennen reklamieren, da Schadensersatzansprüche nur innerhalb der geltenden Reklamationsfristen geltend gemacht werden können.

### 3.2 Verpackung

Werfen Sie den Umkarton Ihres Geräts nicht weg. Sie benötigen ihn eventuell zur Aufbewahrung, beim Umzug oder wenn Sie das Gerät bei eventuellen Schäden an unsere Service-Stelle senden müssen. Entfernen Sie vor der Inbetriebnahme das äußere und innere Verpackungsmaterial vollständig vom Gerät.



**Falls Sie die Verpackung entsorgen möchten, beachten Sie die in Ihrem Land geltenden Vorschriften. Führen Sie wieder verwertbare Verpackungsmaterialien dem Recycling zu.**

Bitte prüfen Sie, ob das Gerät und das Zubehör vollständig sind. Falls irgendwelche Teile fehlen sollten, nehmen Sie bitte mit unserem Kundenservice Kontakt auf.

### 3.3 Lagerung

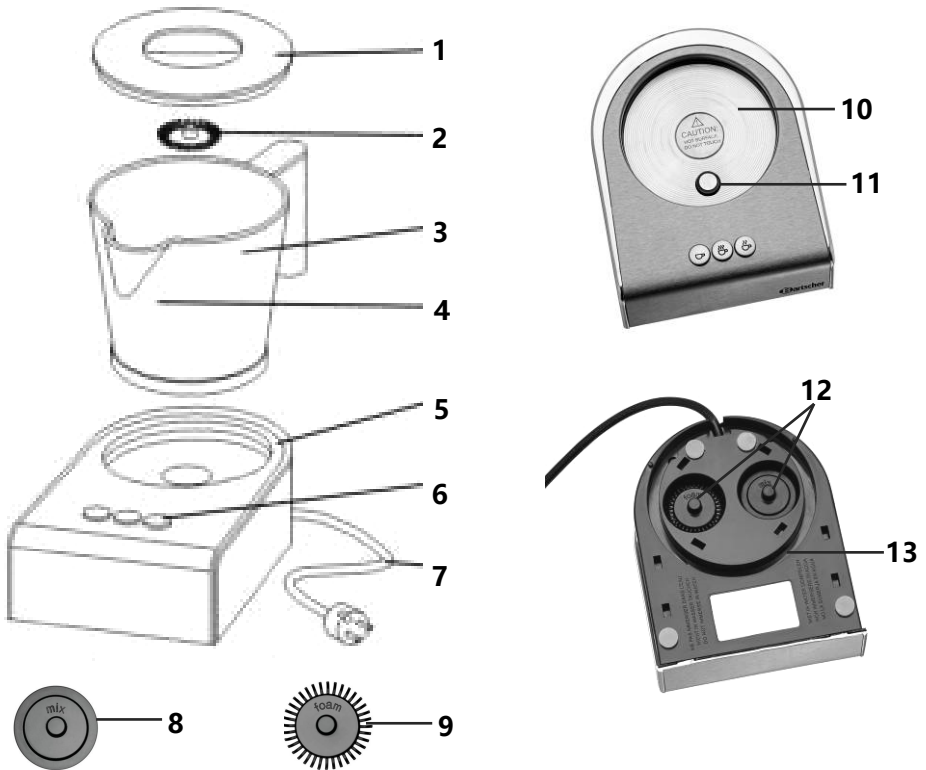
Packstücke bis zur Installation verschlossen und unter Beachtung der außen angebrachten Aufstell- und Lagermarkierung aufbewahren.

Packstücke nur unter folgenden Bedingungen lagern:

- nicht im Freien aufbewahren,
- trocken und staubfrei aufbewahren,
- keinen aggressiven Medien aussetzen,
- vor Sonneneinstrahlung schützen,
- mechanische Erschütterungen vermeiden,
- bei längerer Lagerung (> 3 Monate) regelmäßig allgemeinen Zustand aller Teile und der Verpackung kontrollieren, bei Erfordernis auffrischen oder erneuern.

## 4. Technische Daten

### 4.1 Baugruppenübersicht



- |   |   |    |                          |
|---|---|----|--------------------------|
| 1 | Deckel                                  | 8  | Mixscheibe               |
| 2 | Milchschaumscheibe                      | 9  | Milchschaumscheibe       |
| 3 | Becher                                  | 10 | Heizplatte               |
| 4 | <b>MIN/MAX</b> Markierungen im Behälter | 11 | Kontaktschalter          |
| 5 | Sockel                                  | 12 | Aufbewahrung Mixscheiben |
| 6 | Bedientasten                            | 13 | Kabelaufwicklung         |
| 7 | Netzanschlussleitung                    |    |                          |

## 4.2 Technische Angaben

Bezeichnung	Milchaufschäumer Induktion MSI400
Art.-Nr.:	<b>190129</b>
Material:	Sockel: Edelstahl, abnehmbarer Becher: Edelstahl, Deckel: Kunststoff
Funktionen (3):	kaltes Aufschäumen, 65 °C Aufschäumen/Erhitzen, 70 °C Aufschäumen/Erhitzen
Anschlusswert:	0,6 kW   230 V   50/60 Hz
Abmessungen:	B 125 x T 150 x H 180 mm
Gewicht:	1,1 kg
Zubehör:	1 x Mixscheibe für Milchlischgetränke 2 x Milchschaumscheibe für Milchschaum + heiße Schokolade

Technische Änderungen vorbehalten!

### Eigenschaften

- Komfortabel und vollautomatisch Milch cremig oder fest aufschäumen oder nur erwärmen;
- ideal für heiße oder geeiste Kaffeekreationen;
- automatische Abschaltung;
- kein Vorwärmen der Milch – geeignet für frische Milch in allen Fettstufen;
- energiesparende Induktionstechnologie: kein Anbrennen der Milch möglich;
- Aufschäumen von 150 ml Milch in ca. 80-90 Sekunden, Erhitzen von 400 ml Milch in ca. 240 Sekunden;
- 4 rutschfeste Füße aus Silikon;
- Kabelaufwicklung;
- einfache Reinigung: Becher, Deckel und Mixscheiben spülmaschinengeeignet

## 5. Installation und Bedienung

### 5.1 Installation

#### Aufstellen

- Packen Sie das Gerät aus und entfernen Sie sämtliches Verpackungsmaterial.



**VORSICHT!**

**Entfernen Sie niemals das Typenschild und Warnhinweise vom Gerät.**

- Stellen Sie das Gerät auf eine feste, trockene, ebene, wasserresistente und hitzebeständige Fläche.
- Stellen Sie das Gerät **niemals** auf einen brennbaren Untergrund.
- Das Gerät nicht in der Nähe von offenen Feuerstellen, Elektroöfen, Heizöfen oder anderen Hitzequellen aufstellen.
- Stellen Sie das Gerät **niemals** auf die Tischkante, es könnte kippen oder herunterfallen.
- Stellen Sie das Gerät **niemals** in nasser oder feuchter Umgebung auf.
- Gerät so aufstellen, dass der Netzstecker zugänglich ist, damit das Gerät bei Bedarf schnell vom Netz getrennt werden kann.

#### Anschließen



**GEFAHR! Gefahr durch elektrischen Strom!**

**Gerät kann bei unsachgemäßer Installation Verletzungen verursachen!  
Vor Installation Daten des örtlichen Stromnetzes mit technischen Angaben  
des Gerätes vergleichen (siehe Typenschild). Gerät nur bei Übereinstimmung  
anschießen!**

- Der Steckdosenstromkreis muss mit 16A abgesichert sein. Schließen Sie das Gerät nur direkt an eine Einzelsteckdose mit Schutzkontakt an; verwenden Sie keine Verteiler oder Mehrfachsteckdosen.

## 5.2 Bedienung

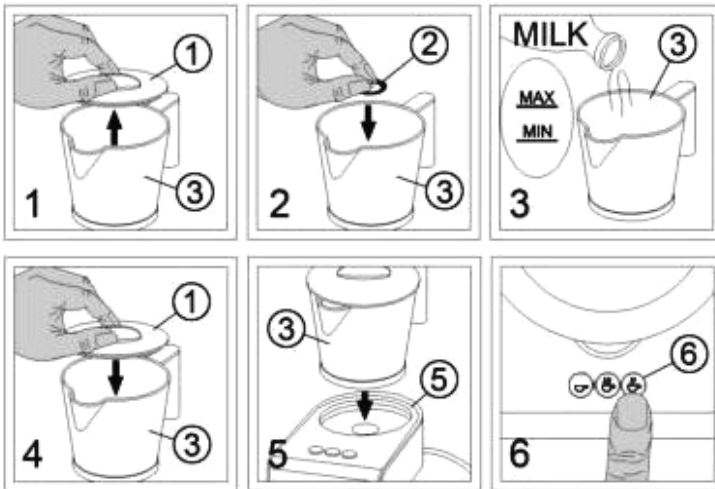
- Reinigen Sie das Gerät gründlich vor dem ersten Gebrauch laut Anweisungen im Abschnitt 6 „Reinigung“.
- Stellen Sie den Gerätesockel auf einen Tisch. Die Austellfläche sollte hitzebeständig, trocken, eben und stabil sein.
- Bereiten Sie die Milch zum Aufschäumen vor.



### HINWEIS!

Dank eingebauter Heizfunktion ist kein Vorwärmen der Milch erforderlich.

### Milchschaum zubereiten



**Abb. 1** Nehmen Sie den Deckel vom Becher ab.


**Abb. 2** Legen Sie die Milchschaumscheibe in den Becher.


**Abb. 3** Füllen Sie die gewünschte Menge Milch in den Becher (nur bis zu **MAX** Markierung, bis 400 ml). Wenn mehr Milch in den Becher eingefüllt wird, kann es beim Aufschäumen zum Überlaufen dieser kommen.

**Abb. 4** Legen Sie den Deckel auf den Becher auf.

**Abb. 5** Setzen Sie den gefüllten Becher auf die Heizplatte. Schließen Sie das Gerät an eine geerdete Einzelsteckdose an.

**Abb. 6** Drücken Sie zum Aufschäumen und Erhitzen der Milch

die Taste , wenn Sie die Milch auf ca. 65 °C und

die Taste , wenn Sie die Milch auf ca. 70 °C erhitzen möchten.

Zum Aufschäumen von kalter Milch drücken Sie die Taste .

Wenn Sie das Gerät starten, leuchtet die Kontrolllampe der entsprechenden Taste auf und die Milch wird aufgeschäumt. Nach Ablauf der Zeit (ca. 90 bis 240 Sekunden) stoppt das Gerät automatisch, die Kontrolllampe erlischt, der Becher kann vom Sockel abgenommen und der kalte/heiße Milchschaum in die Tassen gefüllt werden.

### Heiße Schokolade zubereiten



**Abb. 7** Nehmen Sie den Deckel vom Becher ab.


**Abb. 8** Legen Sie die Milchschaumscheibe in den Becher.

**Abb. 9** Füllen Sie die gewünschte Milchmenge in den Becher (nur bis zur **MAX** Markierung, bis 400 ml). Wenn mehr Milch in den Becher eingefüllt wird, kann es zum Überlaufen dieser kommen.

**Abb. 10** Geben Sie die gewünschte Menge Schokoladenpulver in den Becher.

**Abb. 11** Legen Sie den Deckel auf den Becher auf.

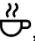
**Abb. 12** Setzen Sie den Becher auf die Heizplatte. Schließen Sie das Gerät an eine geerdete Einzelsteckdose an.


**Abb. 13** Drücken Sie die Taste  auf dem Sockel des Gerätes, die Kontrolllampe leuchtet auf, Schokolade wird aufgeheizt. Nach ca. 90 bis 480 Sekunden stoppt das Gerät automatisch und die Kontrolllampe erlischt.

Nehmen Sie den Becher mit der heißen Schokolade vom Sockel und füllen diese in die Tasse. Sollten Sie während der Aufwärmphase das Gerät stoppen wollen, drücken Sie die Taste erneut. Das Gerät unterbricht dann die Aufwärmphase. Zum Fortfahren die gewünschte Taste erneut drücken.

## Milch aufwärmen

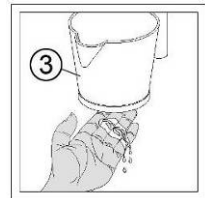
- Nehmen Sie den Deckel vom Becher ab.
- Entfernen Sie die Mixscheibe für Milchmischgetränke aus dem Becher.
- Füllen Sie die gewünschte Menge Milch in den Becher und drücken Sie zum Erhitzen

die Taste , wenn Sie die Milch auf ca. 65 °C und

die Taste , wenn Sie auf ca. 70 °C erhitzen möchten.

- Nach Ablauf der Aufwärmphase schaltet das Gerät automatisch ab.
- Nehmen Sie den Becher vom Sockel ab und servieren Sie die Milch.

- Um die Aufwärmphase zu beschleunigen, den Boden des Bechers mit etwas Wasser anfeuchten, wie auf der Abbildung gezeigt.



## Milchmischgetränke zubereiten

- Nehmen Sie den Deckel vom Becher ab.
- Legen Sie die Mixscheibe für Milchmischgetränke in den Becher.
- Füllen Sie die gewünschte Milchmenge und andere Zutaten in den Becher (nur bis zur **MAX** Markierung, bis 400 ml). Wenn mehr Milch in den Becher eingefüllt wird, kann es zum Überlaufen dieser kommen.
- Mixen Sie Ihr Getränk.

## 6. Reinigung

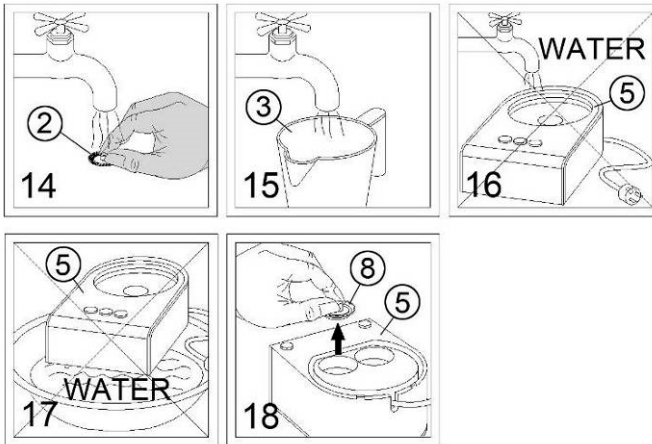


### WARNUNG!

Vor der Reinigung das Gerät von der Stromversorgung trennen (Netzstecker ziehen!). Das Gerät abkühlen lassen.

Verwenden Sie keinen Druckwasserstrahl, um dieses Gerät zu reinigen!  
Achten Sie darauf, dass kein Wasser in das Gerät eindringt.

- Reinigen Sie das Gerät regelmäßig.
- Trennen Sie das Gerät vor der Reinigung von der Steckdose (Netzstecker ziehen!). Lassen Sie das Gerät abkühlen.



**Abb. 14** Reinigen Sie die Mixscheibe und die Milchschaumscheiben gründlich unter warmem fließendem Wasser. Verwenden Sie bei Bedarf mildes Reinigungsmittel. Spülen Sie mit klarem Wasser ab, damit keine Reinigungsrückstände zurückbleiben.

**Abb. 15** Nach jeder Verwendung etwas warmes Wasser in den Becher füllen, um Rückstände von Milch aufzuweichen. Das Wasser verhindert, dass sich Rückstände von Milch und Aromastoffen am Becher ansammeln und festtrocknen. Dadurch wird die Reinigung erleichtert und ein Anbrennen der Zutaten bei der nächsten Verwendung verhindert. Benutzen Sie zur Reinigung des Behälters eine **weiche** Spülbürste oder einen Spülschwamm. Spülen Sie mit klarem Wasser gründlich nach.

**Abb. 16** Reinigen Sie **niemals** den Sockel des Gerätes unter fließendem Wasser. Wischen Sie den Sockel nur mit einem weichem feuchten Tuch ab.



**Abb. 17** Tauchen Sie den Sockel des Gerätes **niemals** in Wasser oder andere Flüssigkeiten ein. **Wenn Wasser in das Gerät eindringt, besteht bei Wiederinbetriebnahme Gefahr eines elektrischen Schlags.**

**Abb. 18** Wenn das Gerät nicht mehr benutzt wird, befestigen Sie nach der Reinigung die Mixscheiben sowie die Netzanschlussleitung in den dafür vorgesehenen Vertiefungen unter dem Sockel des Gerätes.

- Verwenden Sie ausschließlich ein weiches Tuch und benutzen Sie **niemals** grobe Reiniger, welche die Oberfläche des Gerätes beschädigen könnten.
- Setzen Sie nach der Reinigung ein weiches, trockenes Tuch zum Trocknen und Polieren der Oberfläche ein.

## 7. Entsorgung

### Altgeräte



Elektrogeräte sind mit diesem Symbol gekennzeichnet. Elektrogeräte dürfen nicht in den Hausmüll. Kann das Gerät nicht mehr benutzt werden, ist jeder Verbraucher verpflichtet, Elektrogeräte getrennt vom Hausmüll bei den dafür vorgesehenen Sammelstellen seiner Gemeinde abzugeben.



### HINWEIS

Elektroaltgeräte müssen fachgerecht verwertet und entsorgt werden, um Auswirkungen auf die Umwelt zu vermeiden.

- Trennen Sie das Gerät von der Netzversorgung und entfernen Sie das Netzanschlusskabel vom Gerät.