

0,75kg/5L AS



101915

Bartscher GmbH
Franz-Kleine-Str. 28
D-33154 Salzkotten
Німеччина

Тел. +49 5258 971-0
Факс: +49 5258 971-120
Технічна допомога: +49 5258 971-197
www.bartscher.com



Версія: 2.0

Дата підготовки: 2022-07-25

Оригінальна інструкція з експлуатації

1	Безпека	2
1.1	Пояснення попереджувальних слів	2
1.2	Вказівки щодо безпеки	3
1.3	Використання за призначенням	5
1.4	Використання не за призначенням	5
2	Загальна інформація	6
2.1	Відповідальність та гарантія	6
2.2	Захист авторських прав	6
2.3	Декларація про відповідність	6
3	Перевезення, упаковка та зберігання	7
3.1	Контроль доступу	7
3.2	Упаковка	7
3.3	Зберігання	7
4	Технічні параметри	8
4.1	Технічні дані	8
4.2	Перелік складових частин приладу	9
4.3	Функції приладу	10
5	Встановлення і експлуатація приладу	10
5.1	Встановлення приладу	10
5.2	Експлуатація приладу	12
6	Чищення та технічне обслуговування	16
6.1	Інформація на тему безпеки під час чищення	16
6.2	Очищення	16
6.3	Техобслуговування	17
7	Можливі несправності	17
8	Утилізація	18



Перш ніж користуватися приладом, слід прочитати інструкцію з експлуатації приладу та зберігати її у доступному місці!

Ця інструкція з експлуатації описує встановлення, використання та ремонт приладу, служить важливим джерелом інформації і є посібником користувача. Ознайомлення та дотримання всіх вказівок з техніки безпеки та експлуатації приладу є умовою безпечної та правильної його роботи. Крім того, застосовуються положення щодо запобігання нещасних випадків, правила з охорони та гігієни праці та законодавчі норми, що діють у галузі використання пристрою.

Перед початком роботи з пристроєм, і, зокрема, перед введенням його в експлуатацію, будь ласка, прочитайте ці інструкції, щоб уникнути травм людей і пошкодження майна. Неправильне використання може призвести до пошкоджень.

Ця інструкція з експлуатації є невід'ємною частиною виробу і повинна зберігатися в безпосередній близькості від пристрою та бути доступною у будь-який час. Після передачі пристрою також слід передати цю інструкцію з експлуатації.

UK

1 Безпека

Прилад було виготовлено згідно з чинними технічними принципами. Однак пристрій може становити джерело небезпеки, якщо його використовувати неправильно або не за призначенням. Усі особи, які користуються пристроєм, повинні дотримуватися інформації, що міститься в цій інструкції з експлуатації, та дотримуватися вказівок на тему безпеки.

1.1 Пояснення попереджувальних слів

Важливі вказівки щодо безпеки експлуатації пристрою та попереджувальна інформація позначені в цій інструкції з експлуатації відповідними символами. Цих інструкцій слід суворо дотримуватися, щоб уникнути нещасних випадків, травм та пошкодження майна.



НЕБЕЗПЕКА!

Попереджувальне слово НЕБЕЗПЕКА попереджає про небезпеку, яка може призвести до серйозних травм або смертельних випадків, якщо їх не уникати.



ЗАСТЕРЕЖЕННЯ!

Попереджувальне слово **ЗАСТЕРЕЖЕННЯ** попереджає про загрози, які можуть призвести до середньої тяжкості травм або смертельних випадків, якщо їх не уникати.



ПОПЕРЕДЖЕННЯ!

Попереджувальне слово **ПОПЕРЕДЖЕННЯ** попереджає про загрози, які можуть призвести до легких або помірної тяжкості травм, якщо їх не уникати.

УВАГА!

Попереджувальне слово **УВАГА** вказує на можливі пошкодження майна, які можуть виникнути, якщо не дотримуватися вказівок на тему безпеки.

ПОВІДОМЛЕННЯ!

Символ **ПОВІДОМЛЕННЯ** ознайомлює користувача з додатковою інформацією та інструкціями щодо експлуатації пристрою.

UK

1.2 Вказівки щодо безпеки

Електричний струм

- Занадто висока напруга мережі або неправильна установка можуть призвести до ураження електричним струмом.
- Прилад можна підключати лише в тому випадку, якщо дані на номінальній табличці відповідають напрузі мережі.
- Щоб уникнути електричних коротких замикань, пристрій слід тримати в сухому стані.
- Якщо під час роботи виникають несправності, пристрій слід негайно відключити від джерела живлення.
- Не торкатися вилки пристрою мокрими руками.
- Ніколи не брати пристрій, якщо він упав у воду. Відразу відключити пристрій від джерела електричного живлення.
- Будь-які ремонтні дії та відкриття корпусу можуть виконуватися тільки спеціалістами та відповідними майстернями.

- Не переносити пристрій за допомогою приєднувального проводу.
- Не допускати контакту приєднувального проводу з джерелами тепла та гострими краями.
- Приєднувальний провід не можна згинати, стискати або зав'язувати.
- Приєднувальний кабель пристрою завжди має бути повністю розкрученим.
- Ніколи не слід класти пристрій або інші предмети на приєднувальний провід.
- Для того щоб відключити пристрій від джерела електричного живлення, слід завжди братися за вилку.
- Кабель живлення слід регулярно перевіряти на відсутність пошкоджень. Не використовуйте прилад із пошкодженим кабелем живлення. Якщо кабель пошкоджений, то з метою безпеки його замінити може тільки сервісний центр або кваліфікований електрик.

Безпека під час обслуговування планетарних змішувачів

- Під час роботи ніколи не слід торкатися до рухомих частин приладу.
- Не слід наближати руки, волосся, одяг або кухонні предмети до чаші для змішування і насадок під час роботи приладу.
- Насадки слід міняти тільки після повної зупинки приводу, який обертається ще деякий час після відключення живлення.

UK

Обслуговуючий персонал

- Прилад може обслуговувати тільки кваліфікований та підготовлений спеціалізований персонал.
- Цей пристрій не можуть обслуговувати особи (у тому числі діти) з обмеженими фізичними, сенсорними або розумовими здібностями або особи з обмеженим досвідом та/або обмеженими знаннями.
- Не залишати дітей без нагляду під час роботи приладу, щоб вони не гралися з ним і не вмикали його.

Експлуатація лише під наглядом

- Пристрій можна експлуатувати лише під наглядом.
- Слід завжди триматися в безпосередній близькості від пристрою.

Неправильна експлуатація

- Неправильне або невідповідне за призначенням використання може призвести до пошкодження пристрою.
- Пристрій можна використовувати лише в тому випадку, якщо його технічний стан є безперечним і дозволяє безпечно працювати.
- Пристрій можна використовувати лише в тому випадку, якщо всі з'єднання виконані відповідно до чинних положень.
- Пристрій можна використовувати лише тоді, коли він чистий.
- Використовувати тільки оригінальні запчастини. Ніколи не слід намагатися самостійно ремонтувати пристрій.
- Не впроваджувати жодних змін та модифікацій у пристрій.

1.3 Використання за призначенням

Будь-яке відхилення від користування за прямим призначенням і/або інше використання приладу, ніж описано нижче, заборонено і вважається неправильним: використання НЕ за цільовим призначенням.

Наступні види використання є використанням за призначенням:

- Замішування тіста на хліб і хлібобулочні вироби
- Змішування тіста на хлібобулочні вироби і торти
- Збивання кремів, вершків і яєць.

UK

1.4 Використання не за призначенням

Використання не за призначенням може призвести до серйозних травм людей та майна, спричинених електричною напругою, пожежею або ж високою температурою. За допомогою приладу можна виконувати лише роботи, описані в цій інструкції.

Наступні види використання не є використанням за призначенням:

- Обробка невідповідних харчових продуктів та інших невідповідних матеріалів.

2 Загальна інформація

2.1 Відповідальність та гарантія

Уся інформація та вказівки, що містяться в даній інструкції з експлуатації, були викладені з урахуванням діючих норм і правил, сучасної інженерії, та наших знань і багаторічного досвіду. У разі замовлення спеціальних моделей приладу або як якихось додатків, а також у випадку застосування новітніх технологій, доставлений прилад за деяких обставин може відрізнятися від пояснень та рисунків, що містяться в даній інструкції з експлуатації.

Виробник **не несе відповідальності** за пошкодження та дефекти приладу внаслідок:

- недотримання вказівок,
- використання не за призначенням,
- впровадження технічних змін користувачем,
- використання незатверджених запчастин.

Ми залишаємо за собою право вносити технічні зміни в прилад для підвищення його продуктивності та вдосконалення.

UK

2.2 Захист авторських прав

Дана інструкція з експлуатації приладу, а також тексти, рисунки, фотографії та інші елементи, що містяться в ній, захищені авторським правом. Без письмової згоди виробника забороняється відтворювати зміст інструкції з експлуатації приладу в будь-якій формі та будь-яким способом (включаючи її фрагменти), а також використовувати та / або передавати її зміст третій стороні. Порушення вищезазначеного тягне за собою зобов'язання сплатити компенсацію. Ми залишаємо за собою право на подальший розгляд претензій.

2.3 Декларація про відповідність

Прилад відповідає чинним стандартам та директивам Європейського Союзу. Це підтверджено Декларацією відповідності ЄС. В разі потреби ми з радістю надішлемо Вам потрібну декларацію про відповідність.

3 Перевезення, упаковка та зберігання

3.1 Контроль доступу

Після отримання негайно переконайтесь, що прилад є повністю укомплектований та чи його не було пошкоджено під час перевезення. У разі видимих пошкоджень товару під час перевезення відмовтеся від його прийняття або ж домовтеся про його умовне прийняття. На транспортних документах / накладній транспортної компанії слід вказати розмір шкоди та скласти рекламцію. Про приховані збитки слід повідомити одразу після їх виявлення, оскільки про відшкодування збитків можна зголосити лише у відповідний строк подання претензій.

У разі відсутності деталей або аксесуарів, зверніться, будь ласка, до нашого Відділу обслуговування клієнтів.

3.2 Упаковка

Не викидайте, будь ласка, картонну коробку від приладу. Вона може знадобитися для зберігання приладу під час переїзду або при його доставці до нашого сервісного центру у разі будь-яких пошкоджень.

Упаковка та окремі компоненти виготовлені з вторинних матеріалів. Це, зокрема: пластикова плівка та пакети, картонна упаковка.

Утилізуючи упаковку, треба дотримуватись правил, що діють у даній країні. Пакувальні матеріали, які можуть бути використані повторно, повинні підлягати вторинній переробці.

3.3 Зберігання

Упаковку слід зберігати закритою до часу встановлення приладу, а під час її зберігання слід дотримуватися інструкцій, розташованих назовні, щодо способу укладання та зберігання. Упаковку слід зберігати лише в наступних умовах:

- у закритих приміщеннях
- у сухому та вільному від пилу середовищі
- подалі від агресивних агентів
- в місці, захищеному від сонячних променів
- в місці, захищеному від механічних ударів.

У разі більш тривалого зберігання (понад три місяці) слід регулярно перевіряти стан усіх деталей та упаковки; При необхідності упаковку слід замінити.

4 Технічні параметри

4.1 Технічні дані

Назва:	Планетарний змішувач 0,75kg/5L AS
Номер арт.:	101915
Матеріал:	алюмінієве лиття
Матеріал чаші для змішування:	нержавіюча сталь
Кількість виробленого тесту в кг/л:	0,75 / 5
Регулювання швидкості:	1 - 10
Потужність:	0,25 кВт 230 В 50 Гц
Габарити (шир. x гл. x вис.) в мм:	230 x 350 x 420
Вага в кг:	15,0

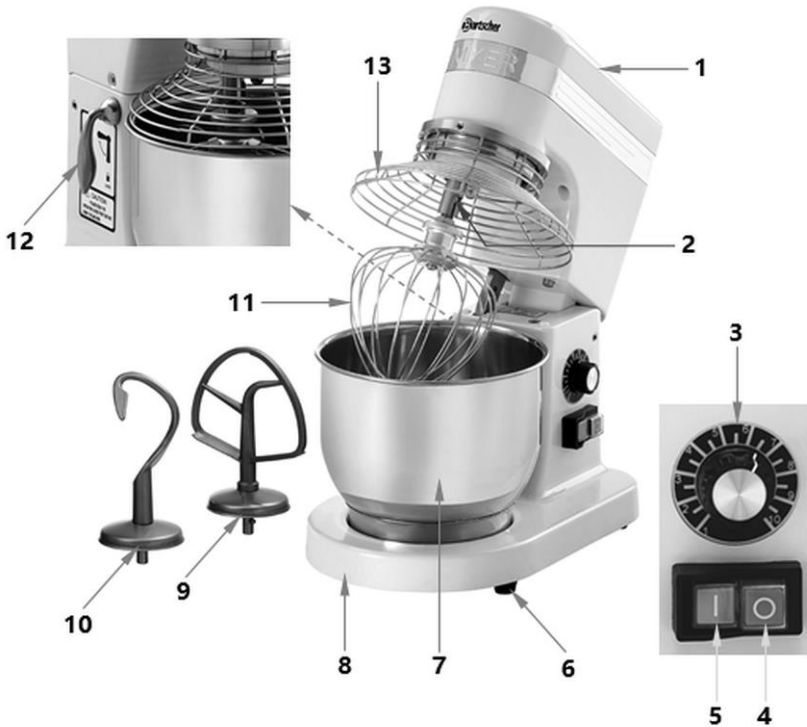
Ми залишаємо за собою право вносити технічні зміни!

UK

Версія / характеристики

- Підключення пристрою: готовий до підключення
- Регулювання швидкості: так, плавне
- Знімна чаша для змішування
- Вимикач безпеки
- Вмикач/вимикач
- У комплекті:
 - вінчик, алюмінієве лиття, нержавіюча сталь
 - насадка-гачок для замішування тіста, нержавіюча сталь
 - насадка-лопатка, нержавіюча сталь
 - захисна решітка, нержавіюча сталь
- Характеристики: аксесуари можна мити у посудомийній машині

4.2 Перелік складових частин приладу



UK

Рис. 1

- | | |
|---------------------------|---|
| 1. Голова двигуна | 2. Тримач насадок |
| 3. Регулятор швидкості | 4. Кнопка Stop/вимк. (червоний) |
| 5. Кнопка Start/ (зелена) | 6. Ніжки гумові (4x) |
| 7. Чаша для змішування | 8. Основа |
| 9. Насадка-лопатка | 10. Насадка-гачок для замішування тіста |
| 11. Вінчик | 12. Важіль відкриття/закриття |
| 13. Захисна сітка | |

Запобіжний пристрій

Пристрій оснащений запобіжним перемикачем, який гарантує, що пристрій можна запустити лише тоді, коли верхня частина опущена, а важіль відкриття/закриття закритий (внизу).



Рис. 2

4.3 Функції приладу

При об'ємі виробництва 0,75 кг цей планетарний змішувач за якістю нічим не поступається великим кухонним комбайнам. Завдяки плавному регулюванню швидкості та аксесуарам, що входять до комплекту, пристрій збиває, перемішує та вимішує відповідно до індивідуальних потреб.

UK

5 Встановлення і експлуатація приладу

5.1 Встановлення приладу



ОБЕРЕЖНО!

Неправильне встановлення, налаштування, експлуатація, технічне обслуговування або неправильне поводження з пристроєм можуть призвести до травм у людей та пошкодження майна.

Розташування та встановлення, а також ремонт можуть проводитися тільки уповноваженою технічною службою відповідно до чинного законодавства в даній країні.

Розпакування / встановлення

- Розпакувати пристрій та видалити усі зовнішні та внутрішні елементи упаковки, а також захист на час транспорту.



ОБЕРЕЖНО!

Небезпека задушення!

Унеможливити дітям доступ до пакувальних матеріалів, таких як поліетиленові пакети та пінополістирольні елементи.

- Якщо на пристрої є захисна плівка, її слід зняти. Захисну плівку слід знімати повільно, щоб не залишився слід клею. Видалити залишки клею за допомогою відповідного розчинника.
- Слід поводитися обережно, щоб не пошкодити номінальну табличку та попереджувальні інструкції на пристрої.
- **Ніколи** не встановлюйте пристрій у вологому або мокрому середовищі.
- Пристрій повинен розташовуватися таким чином, щоб з'єднання були легко доступними для швидкого відключення, якщо виникне потреба.
- Пристрій слід розмішувати на поверхні з наступними властивостями:
 - рівна, з достатньою вантажопідйомністю, водостійка, суха і стійка до високих температур
 - досить велика, щоб можна було працювати з пристроєм без перешкод
 - легкодоступна
 - яка має хорошу вентиляцію.
- Дотримуватись достатньої відстані від країв столу. Прилад міг би перекинутися і впасти.

UK

Підключення до струму

- Переконайтесь, що технічні дані пристрої (див. номінальну табличку) відповідають технічним характеристикам локальної електромережі.
- Підключити пристрій до одинарної, правильно забезпеченої розетки із захисним контактом. Не підключати прилад до багатократної розетки.
- Приєднувальний провід прокласти так, щоб ніхто не міг ходити по ньому і не спотикатися, зачіплюючись за нього.

5.2 Експлуатація приладу



ЗАСТЕРЕЖЕННЯ!

Небезпека травмування пальців і рук обертовими насадками!

Під час роботи насадки можуть втягнути допоміжні елементи.

Ніколи не поміщати жорсткі допоміжні елементи через захисну сітку в чашу для змішування.

Вимкнути пристрій, дочекатися зупинки двигуна, потім перемішати інгредієнти в чаші для змішування або вилучити їх з чаші для змішування.

Перед першим використанням

1. Перед першим використанням ретельно очистити пристрій та обладнання згідно з інструкціями в розділі **6 „Очищення“**.
2. Після очищення ретельно просушити пристрій і аксесуари.
3. Прикріпити чашу для змішування та відповідні насадки до пристрою, дотримуючись інструкцій нижче.

Вибір насадки

Плоска насадка, вінчик та насадка-гачок для крутого тіста призначені виключно для виконання визначених (відповідних призначенню) робіт.

ПІДКАЗКА!

Не слід використовувати насадку-лопатку для приготування важкого тесту, вінчик для інших дій крім збивання, розбовтування або змішування легких сумішей.

Встановлення і експлуатація приладу

	Насадка-гачок для змішування тіста	призначений для важких сумішей, таких як, тісто для хліба рекомендується встановити низьку швидкість
	Насадка-лопатка	зазвичай використовується для легкого тіста, кондитерських виробів, начинки і овочевих пюре рекомендується встановити середньої швидкості
	Вінчик	найкраще підходить для легких сумішей, наприклад, збитих вершків, майонезу, яєць, білка яєць, тіста для млинців і суфле рекомендується встановити високу швидкість

Табл. 1

Встановлення чаші для змішування

Перед тим як прикріпити чашу, пристрій необхідно вимкнути, важіль відкривання/закривання підняти вгору (звернути увагу на маркування на лівій стороні пристрою) і підняти головку двигуна.

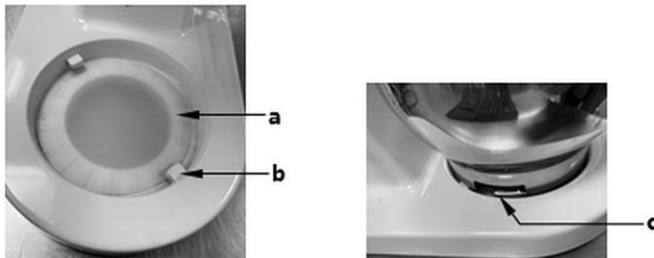


Рис. 3

1. Помістіть гумовий килимок (a) в порожнину чаші.
2. Помістити чашу в поглиблення та повернути її так, щоб прорізи (c) у чаші зачепили фіксатори (b) поглиблення.

Прикріпити / зняти насадки

1. Вставити вибрану насадку на тримач і повернути за годинниковою стрілкою, поки вона не зафіксується.

ЗАСТЕРЕЖЕННЯ!

Переконайтеся, що насадка міцно встановлена в тримачі.

2. Щоб зняти насадку, злегка натиснути її до ручки насадки, повернути проти годинникової стрілки, а потім потягнути вниз.

Наповнення продуктами

1. Після прикріплення обраної насадки слід наповнити чашу для змішування продуктами, призначеними для обробки. Не перевищувати максимального рівня наповнення:

Рекомендація: 0,5 кг борошна на 0,250 літра води.

Ми рекомендуємо спочатку влити в миску воду (або іншу рідину), а потім всипати борошно.

У пристрої можна також переробляти більшу кількість, однак, це призвело б до передчасного зносу пристрою і його можливого пошкодження.

Перевантаження пристрою призводить також до продовження часу змішування/приготування, а також отримання незадовільних результатів.

Запустити пристрій

1. Після наповнення чаші інгредієнтами опустити головку двигуна машини.
2. Повернути важіль відкриття/закриття вниз (звернути увагу на маркування на лівій стороні пристрою).

Це гарантує, що пристрій готовий до роботи за допомогою запобіжного перемикача.

3. Підключити пристрій до відповідної одинарної розетки.
4. Щоб увімкнути пристрій, повернути регулятор швидкості з налаштування «0» на «1».

Налаштування швидкості

1. Необхідно вибрати одне з налаштувань за допомогою регулятора швидкості.

Вибір рівня швидкості (1 - 10) залежить головним чином від типу, кількості та консистенції оброблюваних інгредієнтів.

Слід врахувати рівні швидкості, рекомендовані в таблиці 1.

ПІДКАЗКА!

Завжди слід починати з найнижчої швидкості, потім поступово вибирати вищий рівень, доки не буде досягнута бажана швидкість.

Обробка інгредієнтів

1. Натиснути кнопку Start (зелена), щоб почати процес обробки.
2. Обробляти необхідні інгредієнти.
3. Якщо ви хочете додати більше інгредієнтів під час роботи, зупинити пристрій, натиснувши кнопку Stop/Вимк. (червоний).
4. Додати необхідні інгредієнти.
5. Продовжити обробку, натискаючи кнопку Start (зелена).
6. Після виконання обробки інгредієнтів повернути перемикач швидкості в положення «0».

УВАГА!

Якщо під час роботи привід перевантажується, зупинити пристрій, натиснувши кнопку Stop / вимк. (червоний) і негайно зменшити обсяг завантаження чаші для змішування.

Вимкнення пристрою / зняття чаші

1. Натиснути кнопку Stop/вимк (червоний), щоб увімкнути пристрій.
2. Повернути важіль відкриття/закриття вгору.
3. Підняти вверх головку двигуна.
4. Зняти насадки, злегка притискаючи їх в напрямку кріплення насадок, повернути проти годинникової стрілки і потягнути вниз.
5. Помістити насадки в чашу для змішування.
6. Витягнути чашу разом з насадками з поглиблення, повернувши її, знявши з кріпильних фіксаторів і піднявши вгору.
7. Вийняти насадки.
8. При необхідності перекласти оброблені продукти в відповідну ємність.

6 Чищення та технічне обслуговування

6.1 Інформація на тему безпеки під час чищення

- Перед чищенням пристрій необхідно відключити від мережі живлення.
- Залишити пристрій для повного охолодження.
- Звертати увагу, щоб в пристрій не потрапляла вода. Не занурювати пристрій під час чищення у воду чи інші рідини. Для очищення пристрою не використовувати струмінь води під тиском.
- Не використовувати для очищення пристрою будь-які гострі або металеві предмети (ніж, виделка тощо). Гострі предмети можуть пошкодити пристрій і призвести до ураження електричним струмом, якщо він контактує з провідними частинами.
- Не використовувати для очищення будь-які абразивні чистячі засоби, що містять розчинники або їдкі чистячі засоби. Вони можуть пошкодити поверхню.

6.2 Очищення

1. Всі елементи пристрою слід чистити після кожного використання.
2. Повернути важіль відкриття/закриття вгору.
3. Підняти вверх головку двигуна.
4. Для очищення слід завжди зняти насадки, злегка притискаючи її в напрямку тримача насадок, повертаючи проти годинникової стрілки і витягаючи вниз.
5. Помістити насадки в чашу для змішування.
6. Потім зняти чашу з насадками з пристрою, повернувши її і вийнявши з монтажних фіксаторів.
7. Видалити залишки продуктів з демонтованих частин.
8. Чашу та використувані аксесуари слід ретельно промити гарячою водою з м'яким миючим засобом.

ПІДКАЗКА!

Знімні частини пристрою (чаша та насадки) можна мити в посудомийній машині!

9. Промити очищені елементи чистою водою.
10. Осушити компоненти м'якою ганчіркою без ворсу або дати їм висохнути на повітрі.
11. Захисна сітка та тримач насадки слід ретельно протерти м'якою вологою ганчіркою.

Можливі несправності

ПІДКАЗКА!

Для очищення захисну сітку можна зняти, відкрутивши кріпильні гвинти.

12. Очищати корпус пристрою, гумовий килимок та основу м'якою вологою ганчіркою. У разі необхідності можна використати м'який миючий засіб.
13. Промити чистою водою.
14. Помиті поверхні слід ретельно осушити.

6.3 Техобслуговування

Перевіряти прилад у кваліфікованого техника не рідше ніж один раз на рік або в міру необхідності.

7 Можливі несправності

У таблиці нижче описані можливі причини та способи усунення роботі або помилок, що виникають під час роботи пристрою. Якщо несправності неможливо усунути, слід звернутися до сервісного центру.

При цьому слід обов'язково вказати номер артикула, назву моделі та серійний номер. Ці дані можна знайти на номінальній табличці пристрою.

UK


Проблема	Причина	Видалення
Тримач насадки не обертається після включення	Неправильно вставлена вилка	Приєднати вилку
	Спрацював побутовий запобіжник струму	Вимкнути пристрій з джерела живлення, увімкнути запобіжник і знову підключити пристрій

Проблема	Причина	Видалення
У процесі змішування швидкість обертання сповільнюється	Занадто низька напруга	Перевірте напругу в мережі
	Перенапруження	Зменшити кількість для обробки
	Неправильно підібрана насадка або неправильно встановлена швидкість обертання	Дотримуйтесь інструкцій у таблиці 1
	Занадто довгий час роботи	Вимкнути пристрій і знову увімкнути його після того, як він охолоне
Насадка торкається чаші для змішування і видає звуки постукування	Деформована насадка або чаша для змішування	Замінити деформовані елементи

UK

8 Утилізація

Електричні пристрої

	<p>Електричні прилади мають такий символ. Електричне обладнання повинно бути видалено і утилізовано належним і екологічним способом. Не можна утилізувати електричні прилади разом з побутовими відходами. Відключити пристрій від джерела живлення та видалити з нього приєднувальний кабель.</p>
--	--

Електричне обладнання слід доставити до визначених пунктів збору.