

**0,75kg/5L AS**



**101915**

Bartscher GmbH  
Franz-Kleine-Str. 28  
D-33154 Salzkotten  
Германия

тел. +49 5258 971-0  
факс: +49 5258 971-120  
**Горячая линия:** +49 5258 971-197  
[www.bartscher.com](http://www.bartscher.com)



Версия: 2.0

Дата составления: 2022-07-25

---

## Оригинальная инструкция по эксплуатации

1	Безопасность .....	2
1.1	Значение символики .....	2
1.2	Рекомендации по технике безопасности.....	3
1.3	Использование по назначению .....	5
1.4	Использование не по назначению .....	5
2	Общие сведения .....	6
2.1	Ответственность и гарантийные обязательства .....	6
2.2	Защита авторских прав.....	6
2.3	Декларация соответствия.....	6
3	Транспортировка, упаковка и хранение .....	7
3.1	Транспортная инспекция .....	7
3.2	Упаковка.....	7
3.3	Хранение .....	7
4	Технические данные.....	8
4.1	Технические характеристики.....	8
4.2	Обзор компонентов прибора .....	9
4.3	Функции прибора.....	10
5	Инсталляция и обслуживание .....	10
5.1	Инсталляция.....	10
5.2	Обслуживание .....	12
6	Очистка и технический уход.....	16
6.1	Рекомендации на тему безопасности во время очистки.....	16
6.2	Очистка .....	16
6.3	Консервация .....	17
7	Возможные неисправности .....	17
8	Утилизация.....	18



**Перед эксплуатацией прибора прочитайте инструкцию по эксплуатации и храните ее в доступном месте!**

Эта инструкция по эксплуатации описывает установку прибора, обслуживание и уход за прибором, а также является важным информационным источником и справочником. Знание и выполнение всех содержащихся в ней рекомендаций на тему безопасности и обслуживания, является условием безопасной и правильной работы с прибором. Кроме того, применяются положения о предотвращении несчастных случаев, правилах в области безопасности и гигиены труда, а также действующие правовые нормы в области применения прибора.

Перед началом работы с прибором и, в частности, перед его запуском прочитайте данную инструкцию по эксплуатации во избежание телесных повреждений и вещественного ущерба. Неправильная эксплуатация может стать причиной повреждений.

Эта инструкция по эксплуатации является неотъемлемой частью продукта, должна храниться в непосредственной близости от прибора и быть доступной в любое время. Вместе с передачей прибора должна быть также передана данная инструкция по эксплуатации.

RU

## 1 Безопасность

Прибор изготовлен согласно действующим в данный момент правилам техники. Несмотря на это прибор может представлять опасность, если им пользоваться не в соответствии с инструкцией или не по прямому назначению. Все лица, пользующиеся прибором, должны учитывать содержащуюся в данной инструкции информацию, и соблюдать указания по безопасности.

### 1.1 Значение символики

Важные указания по безопасности, а также предупредительная информация обозначены в данной инструкции соответствующими символами / знаками. Соблюдайте эти указания с целью предотвращения несчастных случаев, телесных травм и вещественного ущерба.



**ОПАСНОСТЬ!**

Символ **ОПАСНОСТЬ** предупреждает об угрозах, которые в случае несоблюдения осторожности, могут стать причиной тяжелых телесных повреждений или смертельного исхода.



### **ОСТОРОЖНО!**

Символ **ОСТОРОЖНО** предупреждает об угрозах, которые, в случае неосторожности могут стать причиной средней тяжести травм, тяжелых телесных повреждений или смертельного исхода.



### **ПРЕДУПРЕЖДЕНИЕ!**

Символ **ПРЕДУПРЕЖДЕНИЕ** предупреждает об угрозах, которые в случае пренебрежения этим предупреждением, могут стать причиной легких или средней тяжести травм.

### **ВНИМАНИЕ!**

Символ **ВНИМАНИЕ** указывает на возможный материальный ущерб, который может возникнуть при несоблюдении инструкций по технике безопасности.

### **ПРИМЕЧАНИЕ!**

Символ **ПРИМЕЧАНИЕ** означает возможность получения пользователем дополнительной информации или рекомендаций касательно эксплуатации прибора.

RU

## 1.2 Рекомендации по технике безопасности

### Электрический ток

- Слишком высокое напряжение в сети или неправильная установка прибора могут стать причиной поражения электрическим током.
- Перед установкой сравнить параметры местной электросети с техническими параметрами прибора (смотрите заводскую табличку). Прибор подключать только в случае соответствия.
- Во избежание коротких замыканий содержите прибор в сухом состоянии.
- Если во время работы возникают неисправности, немедленно отключите прибор от источника электропитания.
- Не прикасаться к вилке прибора мокрыми руками.
- Никогда не прикасайтесь к прибору, который упал в воду. Немедленно отсоедините прибор от источника электропитания.
- Любого вида ремонтные работы, а также открытие корпуса могут быть выполнены только специалистами и соответствующими мастерскими.

- Не переносить прибор, держа его за присоединительный провод.
- Не допускать контакта провода с источниками тепла и острыми краями.
- Провод не подвергать изгибам, запутыванию, не завязывать его.
- Провод должен всегда находиться в разложенном состоянии.
- Никогда не устанавливать прибор или другие предметы на проводе.
- С целью отсоединения прибора от источника электропитания всегда следует пользоваться вилкой.
- Провод питания регулярно проверять на предмет повреждений. Не использовать прибор с поврежденным проводом питания. Если провод поврежден, во избежание опасности, его замену следует поручить персоналу сервисного обслуживания или электрику.

## **Безопасность во время работы с планетарным миксером**

- Во время работы никогда не следует прикасаться к подвижным частям прибора.
- Не следует приближать руки, волосы, одежду или кухонные предметы к чаше для смешивания и насадкам во время работы прибора.
- Насадки следует менять только после полной остановки привода, который вращается еще некоторое время после отключения питания.

RU

## **Обслуживающий персонал**

- Прибор может обслуживаться только квалифицированным персоналом.
- Прибор не предназначен для обслуживания лицами (также детьми) с ограниченными физическими, сенсорными или умственными способностями, а также лицами с недостаточным опытом и/или ограниченными знаниями.
- Дети должны находиться под наблюдением взрослых, чтобы иметь уверенность, что они не играют прибором или не включают его.

## **Эксплуатация только под наблюдением**

- Прибор может работать только под присмотром.
- Следует всегда находиться в непосредственной близости от прибора.

## **Неправильное использование**

- Использование не по назначению или запрещенная эксплуатация могут стать причиной повреждения прибора.
- Прибором можно пользоваться только при условии, что его техническое состояние не вызывает сомнений и гарантирует безопасную работу.
- Прибором можно пользоваться только в случае, когда все присоединения были выполнены в соответствии с предписаниями.
- Прибор можно использовать только при условии что он чист.
- Применять только оригинальные запчасти. Никогда не следует самостоятельно ремонтировать прибор.
- Нельзя вводить какие-либо изменения или модифицировать прибор.

### **1.3 Использование по назначению**

Любое применение прибора с целью, отличающейся от его нормального назначения, описанного ниже, запрещено. Такое применение считается формой эксплуатации не по назначению.

Данные примеры эксплуатации считаются соответствующими назначению:

- Замешивание теста на хлеб и хлебобулочные изделия
- Смешивание теста на хлебобулочные изделия и торты
- Взбивание кремов, сливок и яиц.

**RU**

### **1.4 Использование не по назначению**

Использование не по назначению может привести к телесным повреждениям и вещественному ущербу в результате опасного электрического напряжения, пламени и высоких температур. С помощью прибора можно выполнять только работы, которые описаны в данной инструкции по эксплуатации.

Следующие примеры эксплуатации считаются использованием, не соответствующим назначению:

- Обработка неподходящих пищевых продуктов и других неподходящих материалов.

## 2 Общие сведения

### 2.1 Ответственность и гарантийные обязательства

Все сведения и рекомендации, содержащиеся в этой инструкции по эксплуатации были составлены с учетом действующих предписаний, актуального уровня инженерно-технических исследований, а также нашего многолетнего опыта и знаний. Действительный объем поставок может отклоняться при спецзаказах, предъявлении дополнительных заказных условий поставок или по причине новейших технических изменений, отличающихся от описанных здесь объяснений и многочисленных чертежных изображений.

Производитель не несет никакой ответственности за повреждения и вред, возникшие вследствие:

- несоблюдения рекомендаций,
- использования не по назначению,
- введения пользователем технических изменений,
- применения несоответствующих запчастей.

Мы оставляем за собой право на технические изменения изделия в рамках улучшения эксплуатационных характеристик и дальнейшего исследования.

RU

### 2.2 Защита авторских прав

Инструкция по эксплуатации и содержащиеся в ней тексты, чертежи и прочие изображения защищены авторскими правами. Размножения любого вида и в любой форме – даже частично – а также использование и/или передача содержания третьим лицам запрещены без письменного согласия изготовителя. Нарушение ведет за собой последствие возмещения убытков. Мы оставляем за собой право на предъявление дальнейших претензий.

### 2.3 Декларация соответствия

Прибор соответствует действительным нормам и директивам ЕС. Это подтверждается нами в Заявлении о соответствии ЕС. При необходимости мы с удовольствием отправим Вам соответствующее Заявление о соответствии.



## 3 Транспортировка, упаковка и хранение

### 3.1 Транспортная инспекция

После получения доставки незамедлительно проверить прибор на предмет комплектности и возможных повреждений, возникших во время транспорта. При внешне опознаваемом транспортном повреждении прибор не принимать или принять с оговоркой. Размер ущерба указать в транспортных документах / накладной перевозчика. Заявить о рекламации. О скрытом ущербе заявить сразу после обнаружения, так как заявку на возмещение ущерба можно подать лишь в пределах действующих сроков для рекламации.

В случае недостачи частей или аксессуаров свяжитесь с нашим Отделом по обслуживанию клиентов.

### 3.2 Упаковка

Не выбрасывайте упаковочный картон вашего прибора. Он может вам понадобиться для хранения, при переезде или если в случае возможных повреждений вы будете высылать прибор в сервисную службу.

Упаковка и отдельные элементы выполнены из материалов, подлежащих вторичной переработке, такие как пленка и полиэтиленовые мешки, картонные упаковки.

В случае утилизации соблюдайте предписания, действующие в вашей стране. Сдавайте вторично перерабатываемый упаковочный материал в пункт сбора материалов вторичной переработки.

### 3.3 Хранение

До установки прибора его следует держать в нераспакованном виде, а во время хранения соблюдать нанесенные на внешней стороне маркировки по установке и хранению. Упаковки хранить исключительно при следующих условиях:

- в закрытых помещениях
- в сухом и свободном от пыли месте
- вдали от агрессивных веществ
- в месте, защищенном от воздействия солнечных лучей
- в месте, защищенном от механических сотрясений.

При длительном хранении (более 3 месяцев) регулярно контролируйте общее состояние всех частей и упаковки. В случае необходимости замените упаковку на новую.

## 4 Технические данные

### 4.1 Технические характеристики

Наименование:	Планетарный миксер 0,75kg/5L AS
Номер арт.:	101915
Материал:	алюминиевое литье
Материал чаши для смешивания:	нержавеющая сталь
Количество производимого теста в кг/л:	0,75 / 5
Регулировка скорости:	1 - 10
Значение соединения:	0,25 кВт   230 В   50 Гц
Размеры (шир. x гл. x выс.) в мм:	230 x 350 x 420
Вес в кг:	15,0

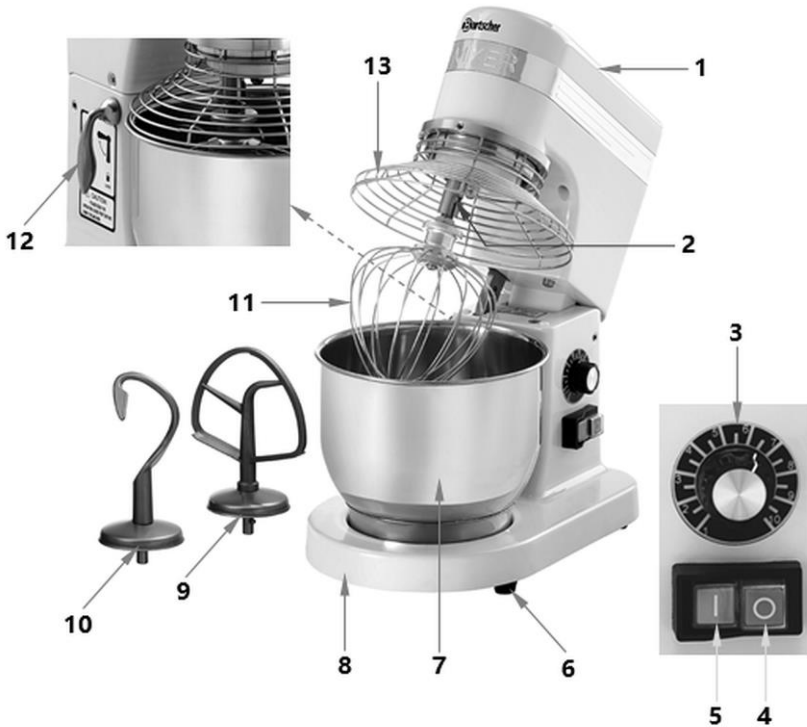
Мы оставляем за собой право на внесение технических изменений!

RU

#### Версия / характеристики

- Подключение прибора: готово к подключению
- Регулирование скорости: да, плавное
- Съёмная чаша для смешивания
- Предохранительный выключатель: да
- Вкл./выкл.
- В комплекте:
  - венчик, алюминиевое литье, нержавеющая сталь
  - насадка-крючок для крутого теста, нержавеющая сталь
  - плоская мешалка, нержавеющая сталь
  - защитная решетка, нержавеющая сталь
- Характеристики: можно принадлежности мыть в посудомоечной машине

## 4.2 Обзор компонентов прибора



RU

Рис. 1

- |                           |                                       |
|---------------------------|---------------------------------------|
| 1. Головка двигателя      | 2. Держатель насадок                  |
| 3. Регулятор скорости     | 4. Переключатель Stop/Выкл. (красный) |
| 5. Кнопка Start (зеленая) | 6. Ножки резиновые (4x)               |
| 7. Чаша для смешивания    | 8. Подставка                          |
| 9. Насадка-лопатка        | 10. Насадка-крючок для крутого теста  |
| 11. Венчик                | 12. Рычаг открытия/закрытия           |
| 13. Защитная сетка        |                                       |

### Предохранительный прибор

Прибор оснащено защитным выключателем, который гарантирует, что прибор может быть запущено только тогда, когда верхняя часть опущена, а рычаг открытия/закрытия закрыт (внизу).



Рис. 2

### 4.3 Функции прибора

При объеме производства 0,75 кг этот планетарный миксер по качеству ничем не уступает большому кухонным комбайном. Благодаря плавной регулировке скорости и прилагаемым аксессуарам прибор взбивает, перемешивает и замешивает точно в соответствии с индивидуальными потребностями.

RU

## 5 Инсталляция и обслуживание

### 5.1 Инсталляция



**ОСТОРОЖНО!**

**В случае неправильной установки, настроек, обслуживания, техобслуживания или при неправильном обращении с прибором могут возникнуть телесных повреждения и вещественный ущерб.**

Установку и монтаж, а также ремонт прибора может выполнять только авторизованный технический сервис в соответствии с действующими в данной стране предписаниями.

### Распаковка / установка

- Распаковать прибор и удалить все внешние и внутренние упаковочные элементы, а также предохранительные средства на время транспорта.



### ПРЕДУПРЕЖДЕНИЕ!

#### Опасность удушья!

Сделать невозможным доступ детям к упаковочным материалам, таким как полиэтиленовые пакеты и пенополистироловые элементы.

- Если на приборе находится защитная пленка, ее следует снять. Защитную пленку снимать медленно, чтобы на поверхности не оставались остатки клея. Остатки клея удалить салфеткой, смоченной в соответствующем растворителе.
- Следует обращать внимание, чтобы не повредить номинальную табличку и предупреждения на приборе.
- **Никогда** не следует устанавливать прибор во влажных и мокрых зонах.
- Прибор установить так, чтобы был обеспечен беспрепятственный доступ к присоединению с целью немедленного отключения.
- Прибор размещать на поверхности со следующими характеристиками:
  - ровная, с достаточной грузоподъемностью, устойчивая к воздействию воды, сухая и устойчивая к высоким температурам
  - достаточно большая, чтобы без проблем работать с прибором
  - легко доступная
  - с хорошей вентиляцией.
- Следует соблюдать достаточное расстояние от края стола. Прибор может опрокинуться и упасть.

RU

### Подсоединение к источнику тока

- Проверить, соответствуют ли технические данные прибора (см. номинальный щиток) данным имеющейся электрической сети.
- Подключить прибор к одинарной, соответствующим образом предохраненной сетевой розетке с соответствующим штырем заземления. Не подключать прибор к многофункциональной розетке.
- Присоединительный провод следует проложить таким образом, чтобы никто не мог на него наступить или споткнуться.

## 5.2 Обслуживание



### **ПРЕДУПРЕЖДЕНИЕ!**

**Опасность травмирования пальцев и рук вращающимися насадками!**

**Во время работы насадки могут втянуть вспомогательные элементы.**

Никогда не помещать жесткие вспомогательные элементы через защитную сетку в чашу для смешивания.

Выключить прибор, дождаться остановки двигателя, затем перемешать ингредиенты в чаше для смешивания или изъять их из чаши для смешивания.

### **Перед первым использованием**

1. Перед первым использованием прибор и его оснащение следует тщательно очистить согласно указаниям, описанным в пункте 6 „Очистка“.
2. В завершение тщательно осушить прибор и оснащение.
3. Прикрепить чашу для смешивания и соответствующие насадки к прибору, следуя инструкциям ниже.

### **Выбор насадки**

Плоская насадка, венчик и насадка-крючок для крутого теста предназначены исключительно для выполнения определенных, (соответствующих предназначению) работ.

#### **УКАЗАНИЕ!**

**Не следует использовать насадку-лопатку для приготовления тяжелого теста, венчик для других действий кроме взбивания, разбалтывания или смешивания легких смесей.**




	<b>Насадка-крючок для крутого теста</b>	предназначен для тяжелых смесей, таких как, тесто для хлеба рекомендуется установить низкую скорость
	<b>Плоская насадка</b>	обычно используется для легкого теста кондитерских изделий, начинки и овощных пюре рекомендуется установить среднюю скорость
	<b>Венчик</b>	Лучше всего подходит для легких смесей, например, сбитых сливок, майонеза, яиц, белка яиц, теста для блинов и суфле рекомендуется установить высокую скорость

Табл. 1

### Установка чаши для смешивания

Перед установкой чаши прибор должен быть выключен, рычаг открывания/закрывания должен быть поднят вверх (обратите внимание на маркировку на левой стороне прибора), а головка двигателя должна быть поднята.

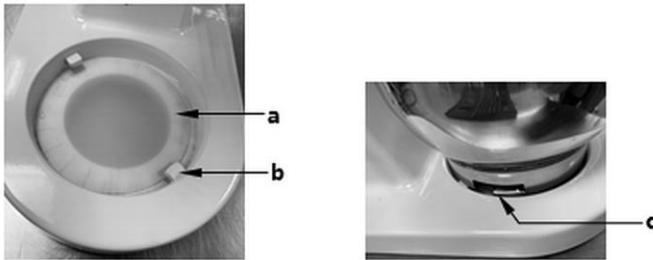


Рис. 3

1. Поместить резиновый коврик (а) в полость на чаши.
2. Поместить чашу в углубление и повернуть ее так, чтобы прорези (с) в чаше вошли в зацепление с монтажными защелками (b) углубления.

### Прикрепить / снять насадки

1. Надеть выбранные насадки на держатель и повернуть по часовой стрелке до фиксации.

#### **ПРЕДУПРЕЖДЕНИЕ !**

**Убедиться, что насадка крепко установлена в держателе.**

2. Для того чтобы снять насадку ее следует слегка прижать в направлении держателя насадки, повернуть против часовой стрелки и потянуть вниз.

### Наполнение продуктами

1. После прикрепления выбранной насадки следует наполнить чашу для смешивания продуктами, предназначенными для обработки. Не превышать максимальный уровень наполнения:

Рекомендация: 0,5 кг муки на 0,250 литра воды.

Мы рекомендуем сначала влить в миску воду (или другую жидкость), а затем всыпать муку.

В приборе можно также перерабатывать большее количество, однако, это привело бы к преждевременному износу прибора и его возможному повреждению. Перегрузка прибора приводит также к продлению времени смешивания/приготовления, а также получению неудовлетворительных результатов.

### Ввести прибор в действие

1. После заполнения чаши ингредиентами опустить головку двигателя прибора.
2. Повернуть рычаг открывания/закрывания вниз (обратить внимание на маркировку на левой стороне прибора).

Это гарантирует, что прибор готов к работе с помощью защитного выключателя.

3. Подключить прибор к соответствующей, одиночной розетке.
4. Чтобы включить прибор, повернуть регулятор скорости с установки «0» на «1».



### Настройка скорости

1. Следует выбрать одну из настроек с помощью регулятора скорости. Выбор уровня скорости (1 - 10) зависит главным образом от типа, количества и консистенции обрабатываемых ингредиентов.

Следует учесть уровни скорости, рекомендуемые в таблице 1.

#### **УКАЗАНИЕ!**

**Начинать следует всегда с самого низкого уровня скорости, далее выбирать более высокий уровень постепенно, до момента достижения требуемого уровня скорости.**

### Обработка ингредиентов

1. Нажать кнопку Start (зеленая), чтобы начать процесс обработки.
2. Обрабатывать необходимые ингредиенты.
3. Если вы хотите добавить больше ингредиентов во время работы, остановите прибор, нажав кнопку «Stop/выкл». (красный)
4. Добавить необходимые ингредиенты.
5. Продолжить обработку, нажимая кнопку Start (зеленая).
6. После выполнения обработки продуктов питания повернуть регулятор скорости на настройку "0".

#### **ВНИМАНИЕ!**

**В случае перегрузки привода при работе следует остановить прибор, нажатием кнопки Stop/выкл. (красный) и немедленно уменьшить объем загрузки чаши для смешивания.**

RU

### Выключение прибора / извлечение чаш

1. Нажать кнопку Stop/выкл. (красный), чтобы включить прибор.
2. Повернуть рычаг открытия/закрытия вверх.
3. Поднять вверх головку двигателя.
4. Снять насадки, слегка прижимая их в направлении держателя, поворачивая по часовой стрелке и потянуть вниз.
5. Поместить насадки в чашу для смешивания.
6. Вытащить чашу с насадками из углубления, повернув ее, вынув из защелок крепления и подняв вверх.
7. Вынуть насадки.
8. При необходимости переложить обработанные продукты в соответствующую емкость.

## 6 Очистка и технический уход

### 6.1 Рекомендации на тему безопасности во время очистки

- Перед очисткой прибор следует отсоединить от источника электропитания.
- Оставить прибор, чтобы он полностью остыл.
- Следить за тем, чтобы в прибор не попадала вода. Во время очистки никогда не погружать прибор или вилку в воду или другие жидкости. Для очистки прибора не следует использовать струю воды под давлением.
- Не использовать для очистки прибора острые или металлические предметы (нож, вилка). Острые предметы могут повредить прибор, а при контакте с токоведущими элементами стать причиной поражения током.
- Не использовать агрессивные средства, содержащие растворители или какие-либо едкие чистящие средства. Они могут повредить поверхность.

### 6.2 Очистка

1. Все элементы прибора следует мыть после каждого использования.
2. Повернуть рычаг открытия/закрытия вверх.
3. Поднять вверх головку двигателя.
4. Для очистки всегда снимайте насадки, слегка нажимая на них по направлению к рукоятке насадки, поворачивая против часовой стрелки и потянув вниз.
5. Поместить насадки в чашу для смешивания.
6. Затем снять чашу с насадками с прибора, повернув ее и вынув из защелок держателей.
7. Удалить остатки продуктов с демонтированных частей.
8. Чаша и используемые аксессуары должны быть тщательно вымыты горячей водой с мягким моющим средством.

#### **УКАЗАНИЕ!**

**Съемные части прибора (чаша и насадки) можно мыть в посудомоечной машине!**

9. Сполоснуть очищенные элементы в чистой воде.
10. Осушить компоненты с помощью мягкой безворсовой тряпочки или дать им высохнуть на воздухе.
11. Защитную сетку и держатель насадок следует тщательно очистить мягкой влажной тряпкой.

#### **УКАЗАНИЕ!**

**Защитную сетку можно снять для очистки, открутив крепежные винты.**

12. Корпус прибора, резиновый коврик и основание протереть с помощью мягкой, влажной тряпочки. В случае необходимости использовать мягкое чистящее средство.
13. Промыть чистой водой.
14. Все поверхности следует тщательно осушить.

### 6.3 Консервация

Проверять прибор у квалифицированного техника не реже одного раза в год или по мере необходимости.

## 7 Возможные неисправности

В приведенной ниже таблице описаны возможные причины и способы устранения сбоев в работе или ошибок, возникающих во время работы прибора. Если не удастся устранить неисправности, обратитесь в сервисный центр.

При этом следует обязательно указать номер артикула, название модели и серийный номер. Эти данные можно найти на номинальной табличке прибора.

**RU**


<b>Проблема</b>	<b>Причина</b>	<b>Устранение</b>
Держатель насадки не вращается после включения	Неправильно подсоединена вилка	Подсоединить вилку
	Сработал бытовой предохранитель тока	Отключить прибор от источника питания, включить предохранитель и снова подключить прибор

Проблема	Причина	Устранение
В процессе смешивания скорость оборотов замедляется	Слишком низкое напряжение	Проверить напряжение питания
	Перегрузка	Уменьшить количество для обработки
	Неправильно выбранная насадка или неправильно заданная скорость оборотов	Следуйте инструкциям в таблице 1.
	Слишком долгое время работы	Выключить и снова включить прибор после того, как он остынет.
Насадка касается чаши для смешивания и издает звуки постукивания	Деформированная насадка или чаша для смешивания	Заменить деформированные элементы

RU

## 8 Утилизация

### Электрические приборы

	<p>Электрические приборы имеют этот символ. Электрические приборы следует утилизировать надлежащим и экологически безопасным способом, подвергать вторичной переработке. Нельзя выбрасывать электрические приборы вместе с домашними отходами. Отсоединить прибор от источника электропитания и удалить из прибора присоединительный провод.</p>
--	--

Электрические приборы следует передавать в специально организованные пункты приема.