

700 GN210 - 700 GN210



700903 - 700904

Bartscher GmbH
Franz-Kleine-Str. 28
D-33154 Salzkotten
Duitsland

tel. +49 5258 971-0
fax.: +49 5258 971-120
Infolinia service: +49 5258 971-197
www.bartscher.com



Versie: 1.0

Datum van opmaak: 2023-11-16

Originele gebruiksaanwijzing

1	Veiligheid	2
1.1	Symboolverklaring	2
1.2	Veiligheidsaanwijzingen	3
1.3	Gebruik volgens bestemming	6
1.4	Oneigenlijk gebruik	6
2	Algemeen	7
2.1	Aansprakelijkheid en vrijwaring	7
2.2	Auteursrecht	7
2.3	Conformiteitsverklaring	7
3	Transport, verpakking en opslag	8
3.1	Transportinspectie	8
3.2	Verpakking	8
3.3	Opslag	8
4	Technische Gegevens	9
4.1	Technische Gegevens	9
4.2	Functies van het apparaat	11
4.3	Onderdelenoverzicht	12
5	Installatie en bediening	13
5.1	Installatie	13
5.2	Bediening	17
6	Reiniging en onderhoud	24
6.1	Aanwijzingen betreffende de veiligheid tijdens het reinigen	24
6.2	Reiniging	24
6.3	Onderhoud	25
7	Mogelijke storingen	26
8	Verwijdering	28



Lees voor het gebruik de gebruiksaanwijzing door en bewaar hem op een goed bereikbare plaats!

Deze handleiding bevat de beschrijving van de installatie, de bediening en het onderhoud van het apparaat en dient als belangrijke informatiebron en naslagwerk. De kennis en het in acht nemen van alle hier beschreven veiligheidsvoorschriften en instructies is een voorwaarde voor veilig en juist gebruik van het apparaat. Bovendien zijn de bepalingen inzake ongevallenpreventie, gezondheids- en veiligheidsvoorschriften en wettelijke voorschriften die van kracht zijn op het toepassingsgebied van het apparaat van toepassing.

Lees deze gebruikershandleiding voordat u met het apparaat gaat werken, en vóór de inbedrijfsstelling, om schade aan personen en zaken te voorkomen. Onjuist gebruik kan beschadigingen veroorzaken.

Deze handleiding is een integraal onderdeel van het product en moet in de directe nabijheid van het apparaat worden bewaard en te allen tijde beschikbaar zijn. Wanneer het apparaat wordt overgedragen, is het ook noodzakelijk deze gebruiksaanwijzing erbij te leveren.

1 Veiligheid

Het apparaat is gemaakt volgens de laatste stand van de techniek. Het kan echter een bron van gevaar vormen als het apparaat niet in overeenstemming met zijn bestemming gebruikt wordt. Alle personen die het apparaat gebruiken, moeten zich houden aan de aanbevelingen en veiligheidsaanwijzingen in deze handleiding.

1.1 Symboolverklaring

Belangrijke veiligheids- en technische instructies zijn in deze gebruiksaanwijzing aangeduid door symbolen. Deze instructies moeten bij het gebruik van dit apparaat absoluut in acht worden genomen om letsel, ongelukken, of materiële schade te vermijden.



GEVAAR!

Het signaalwoord **GEVAAR** waarschuwt voor gevaren die leiden tot ernstige verwondingen of overlijden als ze niet worden vermeden.



WAARSCHUWING!

Het signaalwoord **WAARSCHUWING** waarschuwt voor gevaren die gematigd tot zwaar letsel of overlijden kunnen veroorzaken, als ze niet worden vermeden.



VOORZICHTIG!

Het signaalwoord **VOORZICHTIG** waarschuwt voor gevaren die licht of matig letsel kunnen veroorzaken, als ze niet worden vermeden.

ATTENTIE!

Het signaalwoord **ATTENTIE** geeft mogelijke materiële schade aan die kan optreden als u de veiligheidsinstructies niet volgt.

OPMERKING!

Het icoon **OPMERKING** informeert de gebruiker over aanvullende informatie en tips voor het gebruik van het apparaat.

1.2 Veiligheidsaanwijzingen

Elektrische stroom

- Een te hoge netspanning of onjuiste installatie kan leiden tot elektrische schokken.
- Sluit het apparaat alleen aan als de specificaties op het typeplaatje overeenkomen met de netspanning.
- Om elektrische kortsluiting te voorkomen, moet het apparaat droog worden gehouden.
- Koppel het apparaat onmiddellijk los van het elektriciteitsnet als er tijdens het gebruik storingen optreden.
- Raak de stekker van het apparaat niet aan met natte handen.
- Raak het apparaat nooit aan nadat het in het water is gevallen. Onmiddellijk het apparaat van het elektriciteitsnet koppelen.
- Het herstellen en openen van de behuizing uitsluitend door specialisten en gespecialiseerde werkplaatsen laten uitvoeren.
- Draag het apparaat niet aan de verbindingskabel.

- Stel de verbindingkabel niet bloot aan warmte of scherpe randen.
- Knik, plet of knoop de verbindingkabel niet.
- Altijd de verbindingkabel volledig uitrollen.
- Plaats het apparaat of andere voorwerpen nooit op de verbindingkabel.
- Om het apparaat uit te schakelen van de elektrische voeding, altijd de stekker vastpakken.
- Controleer de voedingskabel regelmatig op beschadigingen. Het apparaat niet gebruiken wanneer de voedingskabel beschadigd is. Laat een beschadigde voedingskabel vervangen door de servicedienst of een gekwalificeerde elektricien om gevaar te voorkomen.

Brandgevaar / Gevaar door brandbare materialen / Explosiegevaar!

- Gebruik geen elektrische apparaten in het apparaat.
- Bewaar of gebruik geen benzine of andere brandbare gassen of vloeistoffen in de buurt van deze of andere apparaten. De gassen kunnen een brandgevaar opleveren of exploderen.
- Bewaar geen explosieve stoffen, zoals spuitbussen met ontvlambaar drijfgas in het apparaat. Containers gevuld met brandbare gassen en vloeistoffen kunnen bij lagere temperaturen een inhoud afgeven die kan ontbranden door vonken die worden gegenereerd door elektrische apparatuur. Explosiegevaar!
- In het geval van koelmiddellekken, trekt u de stekker uit het stopcontact. Verwijder alle ontstekingsbronnen in de buurt, ventileer de kamer en neem contact op met de klantenservice. Vermijd contact van het koelmiddel met de ogen, omdat dit ernstig oogletsel kan veroorzaken.
- Reinig het apparaat en de onderdelen niet met licht ontvlambare vloeistoffen. De gassen die daarbij ontstaan, kunnen brandgevaarlijk zijn of exploderen.
- In geval van brand, vóór het blussen het apparaat ontkoppelen van de voeding. Blus het vuur nooit met water als het apparaat op het elektriciteitsnet is aangesloten. Na het blussen zorgen voor genoeg frisse lucht.
- Het ontdooiproces mag niet worden versneld door middel van mechanische apparaten of bronnen van thermische energie (kaarsen of kachels) of op een andere manier. De stoom die daarbij ontstaat kan kortsluiting veroorzaken en te hoge temperaturen kunnen het apparaat beschadigen.
- Tijdens de exploitatie moeten alle ventilatieopeningen van het apparaat open zijn.
- Het is verboden het koelsysteem van het apparaat te beschadigen.

Bedienend personeel

- Het apparaat mag alleen worden bediend door gekwalificeerd en geschoold vakpersoneel.
- Dit apparaat mag niet worden bediend door personen (inclusief kinderen) met beperkte fysieke, sensorische of mentale vaardigheden, evenals door personen met beperkte ervaring en / of beperkte kennis.
- Kinderen moeten onder toezicht staan om ervoor te zorgen dat ze niet met het apparaat spelen of het starten.

Onjuist gebruik

- Onjuist gebruik of verboden gebruik kan het apparaat beschadigen.
- Het apparaat mag alleen worden gebruikt als het zich in goede staat bevindt en veilig werken mogelijk maakt.
- Het apparaat mag alleen worden gebruikt als alle aansluitingen zijn uitgevoerd volgens de voorschriften.
- Het apparaat mag alleen worden gebruikt als het schoon is.
- Gebruik alleen originele reserveonderdelen. Nooit zelf het apparaat repareren.
- Verboden om veranderingen of modificaties aan het apparaat aan te brengen.
- Verboden om gaten in het apparaat te maken of voorwerpen eraan te monteren.
- Plaats geen zware objecten op het apparaat.

1.3 Gebruik volgens bestemming

Elk gebruik van het apparaat voor andere doeleinden en / of afwijkend van het normale bedoelde gebruik zoals hieronder beschreven, is verboden en wordt beschouwd als onbedoeld gebruik.

Het volgende gebruik is in overeenstemming met het beoogde gebruik:

- koelen en bewaren van geschikte dranken en gerechten (koelkast)
- langdurige opslag van diepgevroren producten (vrieskast)

1.4 Oneigenlijk gebruik

Onjuist gebruik kan leiden tot schade aan personen en zaken veroorzaakt door gevaarlijke elektrische spanning, brand en hoge temperaturen. Met behulp van het apparaat kan alleen werk worden uitgevoerd dat in deze handleiding wordt beschreven.

Het volgende gebruik is niet in overeenstemming met het beoogde gebruik:

- Opslag van ontvlambare of explosieve voorwerpen of vloeistoffen, zoals ether, kerosine of kleefstoffen;
- Het bewaren van explosieve materialen, zoals spuitbussen gevuld met brandbare drijfgassen;
- Het bewaren van farmaceutische producten of bloedproducten;
- Het bewaren van levende dieren.

2 Algemeen

2.1 Aansprakelijkheid en vrijwaring

Alle gegevens en aanwijzingen die zijn opgenomen in deze gebruiksaanwijzing zijn samengesteld rekening houdend met de geldende voorschriften, de actuele technische stand van zaken en onze langdurige inzichten en ervaring. In het geval van het bestellen van speciale modellen of extra opties, en in het geval van het gebruik van de nieuwste technische kennis, kan het geleverde apparaat onder bepaalde omstandigheden verschillen van de uitleg en de talrijke tekeningen in deze handleiding.

De producent is niet aansprakelijk voor de schade en storingen die zijn ontstaan als gevolg van:

- het niet in acht nemen van de aanwijzingen,
- oneigenlijk gebruik,
- het aanbrengen van technische wijzigingen door de gebruiker,
- de toepassing van ongeoorloofde reserveonderdelen.

Wij behouden ons het recht voor om technische veranderingen in het product aan te brengen die leiden tot verbetering van de gebruikseigenschappen en de verdere ontwikkeling van het apparaat.

De garantieperiode voor dit apparaat is 24 maanden vanaf de aankoopdatum van het apparaat.

2.2 Auteursrecht

De gebruiksaanwijzing en de erin opgenomen teksten, tekeningen, foto's en andere afbeeldingen zijn auteursrechtelijk beschermd. Niets (ook gedeeltelijk) uit deze uitgave mag in ongeacht welke vorm worden verveelvoudigd, verwerkt en/of gepubliceerd zonder voorafgaande schriftelijke toestemming van de fabrikant. Overtreding van het bovenstaande verplicht tot schadevergoeding. Wij behouden ons het recht voor tot verdere vorderingen.

2.3 Conformiteitsverklaring

Het apparaat beantwoordt aan de actuele EU-normen en richtlijnen. Dit bevestigen we in de EG-verklaring van Conformiteit. Indien gewenst, sturen we u graag de betreffende Verklaring van Conformiteit toe.

3 Transport, verpakking en opslag

3.1 Transportinspectie

Als het apparaat afgeleverd is, onmiddellijk controleren of het compleet en zonder transportschade is. Als er duidelijk zichtbare transportschade is, het geleverde apparaat niet of alleen onder voorbehoud aannemen. De schade opschrijven op de transportdocumenten/ het leveringsdocument van de leverancier. Vervolgens reclameren. Verborgene gebreken onmiddellijk nadat ze zijn geconstateerd, reclameren, omdat eisen tot schadevergoeding alleen binnen de reclamatieperiode mogelijk zijn.

Neem contact op met onze klantenservice als er onderdelen of accessoires ontbreken.

3.2 Verpakking

Gooi de buitenste doos van uw apparaat niet weg. U kunt het nodig hebben tijdens een verhuizing, of als u het apparaat naar ons servicecentrum wilt sturen bij schade.

De verpakking en de afzonderlijke componenten zijn gemaakt van recyclebare materialen. In het bijzonder: kunststof folie en zakken, kartonnen verpakking.

Als u de verpakking wilt weggooien, dient u de geldende voorschriften in uw land in acht te nemen. Verpakkingsmateriaal dat hergebruikt kan worden, recyclen.

3.3 Opslag

Zorg ervoor dat de verpakkingen verzegeld zijn tot de installatie en houd ze in overeenstemming met de op de buitenkant aangebrachte plaatsingmarkering en opslagmarkering. Bewaar de pakketten alleen onder de volgende voorwaarden:

- in een afgesloten ruimte
- droog en stofvrij
- verwijderd houden van corrosief materiaal
- op een plaats beschermd tegen zonlicht
- beschermd tegen mechanische schokken.

Bij langere bewaring (> 3 maanden) regelmatig de algemene toestand van alle bestanddelen en van de verpakking controleren. Als het nodig is de verpakking vervangen voor een nieuwe.

4 Technische Gegevens

4.1 Technische Gegevens

Versie / eigenschappen 700903 - 700904

- Koeling: circulerende lucht
- Isolatie: pentaan, 85 mm
- Temperatuurregeling:
 - 700903 - om de 0,1 °C
 - 700904 - om de 1 °C
- Besturing: elektronisch
- Functie automatisch ontdooien
- Verdampen condenswater
- Thermostaat
- Digitaal display
- Soort deur: vleugel deur
- Deuraanslag: rechtshandig, verwisselbaar
- Type planchetten: rooster, kunststof gecoat
- Planchetten in hoogte verstelbaar
- Vergrendelbaar apparaat
- In hoogte verstelbaar: 2040 mm tot 2090 mm
- Eigenschappen:
 - LED verlichting, apart in te schakelen
 - Signaaltoon bij te lang geopende deur

Meer informatie over het apparaat is te vinden op onze website www.bartscher.com of in de informatie die is opgeslagen in overeenstemming met Verordening (EU) 2015/1094-IV in de productdatabase op <https://energy-label.ec.europa.eu/>. Voer het artikelnummer van uw model in.

Naam:	Vrieskast 700 GN210
Art. nr.:	700903
Materiaal:	CNS 18/10
Materiaal binnenkant:	CNS 18/10
Inhoud in l:	443
Temperatuurbereik van – tot °C:	-18 - -22
Omgevingstemperatuur tot °C:	30
Koelmiddel / hoeveelheid in kg:	R290 / 0,125
Klimaatklasse:	4
Energie-efficiëntieklasse:	B (EU Nr. 2015/1094-IV)
Energieverbruik w kWh / jaar:	1172
GWP:	3
Aantal deuren:	1
Aantal planchetten:	4
Afmetingen planchetten (b x d) in mm:	534 x 650
Afstand tussen geleiderparen in mm:	75
Aansluitingswaarde:	0,35 kW 220-240 V 50 Hz
Afmetingen (b x d x h) in mm:	705 x 912 x 2.085
Gewicht in kg:	151,0

Recht op technische veranderingen voorbehouden!

Naam:	Koelkast 700 GN210
Art. nr.:	700904
Materiaal:	CNS 18/10
Materiaal binnenkant:	CNS 18/10
Inhoud in l:	443
Temperatuurbereik van – tot °C:	-2 - +8
Omgevingstemperatuur tot °C:	40
Koelmiddel / hoeveelheid in kg:	R600a / 0,105
Klimaatklasse:	5
Energie-efficiëntieklasse:	A (EU Nr. 2015/1094-IV)
Energieverbruik in kWh / jaar:	321
GWP:	3
Aantal deuren:	1
Aantal planchetten:	4
Afmetingen planchetten (b x d) in mm:	534 x 650
Afstand tussen geleiderparen, in mm:	75
Aansluitingswaarde:	0,2 kW 220-240 V 50 Hz
Afmetingen (b x d x h) in mm:	705 x 895 x 2.090
Gewicht in kg:	146,4

Recht op technische veranderingen voorbehouden!

4.2 Functies van het apparaat

In de koelkast kunnen geschikte dranken en levensmiddelen gekoeld en op de ingestelde temperatuur bewaard worden.

In de vrieskast kunnen geschikte voedingsmiddelen worden ingevroren en langdurig worden bewaard.

Met een capaciteit van 443 liter in GN 2/1-formaat biedt de koel-/vrieskast maximale flexibiliteit. Een geluidssignaal waarschuwt voor een onderbreking in de koudeketen als de deur te lang geopend is.

4.3 Onderdelenoverzicht

700903 / 700904



Afb. 1

- | | |
|-----------------------------|-------------------------------------|
| 1. Elektronica compartiment | 2. Digitale temperatuurregulator |
| 3. Deurslot | 4. Deur |
| 5. Deurdichting | 6. In hoogte verstelbare poten (4x) |
| 7. Planchetten (4x) | 8. Behuizing |
| 9. Ventilator | 10. Led-verlichtingslijst |

5 Installatie en bediening

5.1 Installatie



VOORZICHTIG!

In het geval van onjuiste installatie, bediening, onderhoud of bij het niet juist hanteren van het apparaat kan dat leiden tot letsel en beschadigingen.

De plaatsing en de installatie, alsook reparaties mogen uitsluitend worden uitgevoerd door een geautoriseerde technische service volgens de geldende voorschriften in het land van plaatsing.

AANWIJZING!

De fabrikant aanvaardt geen aansprakelijkheid of garantie voor schade die kan worden toegeschreven aan het niet naleven van de aanwijzingen of onjuiste installatie.

Uitpakken / plaatsing

- Pak het apparaat uit en verwijder alle externe en interne verpakkingselementen en transportbeveiliging.



VOORZICHTIG!

Gevaar voor verstikking!

Houdt verpakkingsmateriaal zoals plasticfolie en piepschuim uit handen van kinderen.

- Als er beschermfolie op het apparaat zit, verwijdert u deze. De folie dient langzaam van het apparaat te worden getrokken zodat er geen lijmresten achterblijven. Eventuele lijmresten verwijderen met een geschikt oplosmiddel.
- Pas op dat u het typeplaatje en de waarschuwingsinstructies op het apparaat niet beschadigt.
- Het apparaat nooit in een vochtige of natte omgeving neerzetten.
- Het apparaat moet zo worden ingesteld dat de verbindingen gemakkelijk toegankelijk zijn om snel uit te schakelen als dat nodig is.
- Plaats het apparaat op een oppervlak met de volgende eigenschappen:
 - recht, met voldoende draagkracht, bestand tegen water, droog en bestand tegen hoge temperaturen

- groot genoeg om probleemloos met het apparaat te werken
 - goed bereikbaar
 - goede ventilatie.
- Plaats het apparaat niet in direct zonlicht of in de buurt van warmtebronnen (fornuis, kachel, verwarmingstoestellen, enz.). Warmtebronnen kunnen het energieverbruik negatief beïnvloeden en tevens de functies van het apparaat beperken.
 - Het apparaat moet zo worden geplaatst dat een goede circulatie van voldoende lucht mogelijk is. Verboden de ventilatieopeningen aan de achterkant van het apparaat te blokkeren of te bedekken.
 - Het apparaat niet plaatsen in een omgeving met een hoge luchtvochtigheid. De relatieve luchtvochtigheid op de plaats van installatie mag maximaal 55% zijn voor art. 700903 of 40% voor art. 700904. Een te hoge luchtvochtigheid kan roest veroorzaken in de verdampers en kan de koelcapaciteit van het apparaat negatief beïnvloeden.
 - Het apparaat mag alleen worden geïnstalleerd in ruimten met een omgevingstemperatuur tot 30 °C (700903) of 40 °C (700904).
 - Om schade aan de compressor te voorkomen, mag het apparaat tijdens installatie of transport niet onder een hoek van meer dan 45 ° worden gekanteld.
 - Volg deze stappen om het apparaat te installeren:
 - Verwijder de verpakking, behalve het pallet, van het apparaat.
 - Til het apparaat op met een heftruck en verplaats het naar de geplande installatielocatie. Pas op dat u het apparaat niet beschadigt. Controleer de stabiliteit om de balans van het apparaat niet te verliezen.
 - Trek of verplaats het apparaat niet, het kan kantelen. De buitenste delen of de poten kunnen beschadigd worden.
 - Verwijder het pallet zodra het apparaat zich op de geplande installatielocatie bevindt.
 - Zet het apparaat waterpas door de in hoogte verstelbare poten in of uit te schroeven.
 - Verwijder ten slotte het beschermfolie van het apparaat.
 - Houd een afstand van minstens 20 cm tot brandbare wanden en objecten.

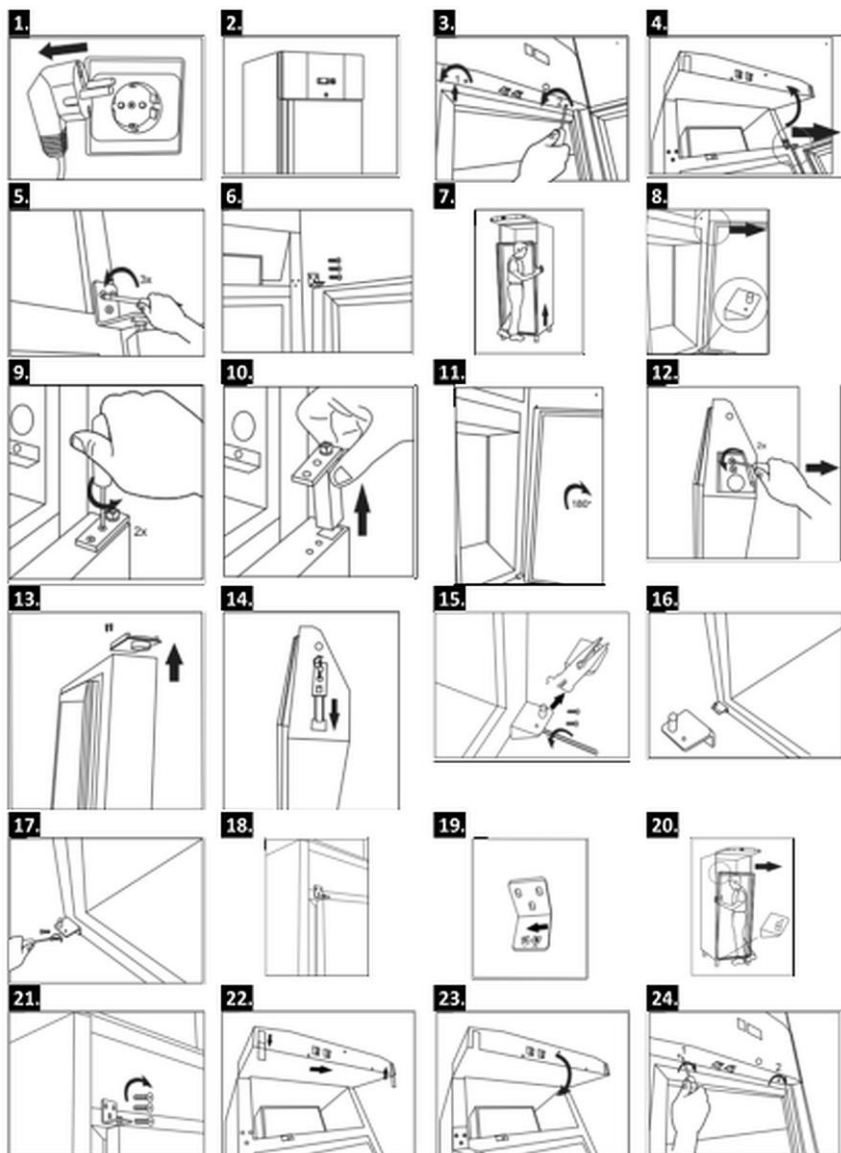
Verandering van de deuraanslag

- Het deurscharnier kan naar wens van rechts naar links worden veranderd.
- Wij adviseren om nog een persoon in te schakelen om de openingsrichting van de deur van de koelkast te veranderen.

OPGELET!

Het apparaat mag niet horizontaal worden geplaatst om de openingsrichting van de deur te wijzigen.

1. Voer de volgende stappen in onderstaande volgorde uit:



Aansluiting op het lichtnet

- Controleer of de technische specificaties van het apparaat (zie naamplaatje) overeenstemmen met de gegevens van de lokale stroomvoorziening.
- Sluit het apparaat aan op een enkele, voldoende beschermde aansluiting met een beveiligd contact. Sluit het apparaat niet aan op een meervoudige aansluiting.
- Leg de verbindingenkabel zo dat niemand erop kan lopen of erover kan struikelen.
- Voordat het apparaat voor het eerst wordt gebruikt, moet hij minstens 12 uur staan voordat het op de voeding wordt aangesloten.
- Na een stroomstoring of na het verwijderen van de stekker uit de contactdoos van het apparaat, mag u deze pas na 15 minuten opnieuw aansluiten.

5.2 Bediening

Voedsel bewaren in de koelkast

Volg de onderstaande instructies om de beste resultaten uit uw apparaat te halen:

- Let er bij het laden van voedsel op dat de lucht vrij in het apparaat kan circuleren.
- Eten of drinken moet eerst worden afgekoeld tot de juiste opslagtemperatuur.
- Het bewaren van voedsel dat nog niet is afgekoeld verslechtert de werking van het apparaat en kan reeds gekoeld voedsel beschadigen. Bewaar daarom geen voedsel in niet-gekoelde ruimtes om te voorkomen dat kou verloren gaat wanneer het in de koelkast wordt geplaatst.
- Bewaar verpakt of bedekt voedsel alleen in de koelkast.
- Bewaar voedsel met een specifieke geur, zoals verse vis, foie gras en kaas in goed afgesloten containers.
- Bewaar geen bananen in de koelkast, omdat deze vruchten gevoelig zijn voor kou.

Invriezen van voedsel in de vrieskast

- Vries alleen voedsel in dat hiervoor geschikt is en goed bestand is tegen lage temperaturen.
- Vries alleen vers voedsel in.
- Kies de juiste verpakking voor elk voedsel en verpak het goed. De verpakking mag niet lucht- of vochtdoorlatend zijn, omdat hierdoor het bevroren product kan opdrogen. Folie en zakken moeten zacht en glad zijn om goed aan te sluiten om de inhoud.
- Nooit ontdooide of gedeeltelijk ontdooide producten opnieuw invriezen. Deze producten moeten binnen maximaal 24 uur worden verwerkt en geconsumeerd.
- Volg de instructies van de fabrikant om uw voedsel in te vriezen.
- Het is het beste om kleine porties in te vriezen en indien nodig te ontdooien. Dit zorgt voor snel gelijkmatig invriezen en ontdooien. Het bevroren product moet worden beschreven met de inhoud en datum van invriezen.
- Bij het invriezen van grote hoeveelheden vers voedsel kan de temperatuur in het apparaat tijdelijk stijgen. Dit heeft geen effect op reeds opgeslagen voedsel.
- Plaats geen met vloeistof gevulde flessen in het apparaat. Bevriezende vloeistoffen vergroten hun volume en kunnen de fles doen barsten.
- Open de deur niet tijdens het vriesproces.

NL

Diepgevroren voedsel bewaren in een vrieskast

- Volg de instructies voor het bewaren van voedsel op de verpakking. Als er geen instructies zijn, mag het voedsel niet langer dan maximaal 3 maanden vanaf de datum van aankoop bevroren blijven.
- Op de verpakking van industrieel ingevroren levensmiddelen worden bewaartijden en temperaturen aangegeven. Tijdens opslag en gebruik moeten de instructies van de voedselafabrikant worden opgevolgd.
- Kies alleen correct verpakte levensmiddelen met volledige gegevens en bewaar in vrieskasten bij een minimumtemperatuur van -18°C .
- Wanneer diepvriesproducten worden gekocht, moeten deze in geschikte containers worden vervoerd om ontdooien en weer bevroren te voorkomen. De producten moeten zo snel mogelijk in de vrieskast worden geplaatst.
- Koop geen producten met een ijslaag eromheen omdat ze al meerdere keren gedeeltelijk zijn ontdooid.
- Voedselproducten moeten worden beschermd tegen ontdooien en bevriezen, omdat de temperatuurstijging hun opslagtijd en kwaliteit verkort.
- Gedeeltelijk of volledig ontdooide levensmiddelen moeten onmiddellijk worden gebruikt. Lage temperatuur conserveert voedselproducten, maar vernietigt geen micro-organismen. Ze heractiveren in een versneld tempo en voedsel gaat snel

Installatie en bediening

in kwaliteit achteruit snel. Het gedeeltelijk ontdooien vermindert de voedingswaarde van voedingsmiddelen, met name de voedingswaarde van groenten en fruit en kant-en-klaarmaaltijden.

- Als de verpakking beschadigd of onnatuurlijk uitpuilt, is het waarschijnlijk dat het product in onjuiste omstandigheden is opgeslagen en waarschijnlijk is beschadigd.

Het apparaat klaarmaken

1. Vóór het eerste gebruik van het apparaat en de uitrusting dienen deze te worden gereinigd volgens de aanwijzingen in punt **6 “Reiniging”**.
2. Tot slot zorgvuldig het apparaat en de accessoires drogen.
3. Plaats de planchetten op de gewenste hoogte in het apparaat.
4. Sluit de deur van het apparaat.
5. Sluit het apparaat aan op een geschikt enkelvoudig stopcontact.

Functies van de bedieningselementen en de display




1.		LED indicator ventilator LED brandt: ventilator is geactiveerd LED knippert: vertraging na ontdooing
2.		LED indicator ontdooiproces LED brandt: het ontdooien duurt LED knippert: het druppelen duurt
3.		LED indicator compressor LED brandt: compressor ingeschakeld LED knippert: <ul style="list-style-type: none"> – de parameters van de koelmodus worden ingesteld – de compressorzekerung is geactiveerd
4.		Digitaal display
5.		LED indicator energiebesparingsmodus LED en de digitale display brandt: de energiebesparingsmodus werkt LED en de digitale display zijn uitgeschakeld: het apparaat staat in de stand-by modus Druk een knop in om de display te activeren
6.		LED graden Celsius LED brandt: de meeteenheid voor de temperatuur is graden Celsius

7.		LED graden Fahrenheit LED brandt: de meeteenheid voor de temperatuur is graden Fahrenheit
8.		LED indicator ON/Standby LED brandt: apparaat is uitgeschakeld (Standby)
9.		Knop voor het verhogen van de waarden van de instelling / handmatig ontdooien
10.		Knop voor het verlagen van de instellingen
11.		Knop AAN /Standby
12.		Knop programmeren


Digitale display

Wanneer het apparaat wordt ingeschakeld door op de knop  te drukken, toont het digitale display de temperatuur in het apparaat bij normale werking. Dit is niet van toepassing op het ontdooiproces wanneer het bericht "dEF" op het digitale display verschijnt.


Wanneer het apparaat in de stand-by modus staat, licht de LED-indicator op .

NL

Aanzetten /uitzetten van het apparaat

1. Schakel het apparaat in met de betreffende toets op de digitale temperatuurregelaar.
2. Verzekert u ervan dat de knoppen voor de digitale temperatuurregulator niet geblokkeerd zijn en er geen proces aan de gang is (ontdooien, koelen, etc.).
3. Houd de knop  4 seconden ingedrukt.
De LED-indicator  knippert en het apparaat schakelt over naar de stand-bymodus. De LED-indicator  blijft branden zolang het apparaat in deze modus staat.
4. Druk nogmaals 4 seconden op de knop  om het apparaat in de ON-modus te zetten.


Verandering / instelling waarden gewenste temperatuur


1. Verzekert u ervan dat de knoppen niet zijn vergrendeld en er geen proces aan de gang is.
2. Druk de knop  kort in.

De LED-indicator  knippert.

3. Druk binnen 15 seconden kort op de knop  of .

De digitale display toont de parameters r1 (min. temp.) en r2 (max. temperatuur).

4. Om te bevestigen kort op de knop  drukken of gedurende 15 seconden geen gegevens invoeren.

De LED-indicator  schakelt uit en het apparaat eindigt de instelling.

TIP!

Indien verdere wijzigingen van de parameterinstellingen nodig zijn, neem dan contact op met de service-afdeling.

Blokkeren / ontgrendelen van knoppen

Blokkeren van knoppen:

1. Zorg ervoor dat er geen proces plaatsvindt.
2. Voer gedurende 30 seconden geen gegevens in: de "Loc" verschijnt gedurende 1 seconde op het digitale display en het toetsenbord wordt automatisch vergrendeld.

De volgende functies zijn niet beschikbaar wanneer het knopenbord is vergrendeld:

- het apparaat in- / uitschakelen
- weergave van de temperatuur gemeten door de sondes
- activeren van het handmatige ontdooiproces
- bedrijfstemperatuurinstelling

Wanneer u deze instellingen probeert in te voeren, verschijnt het bericht "Loc" gedurende 1 seconde op het digitale display.

3. Voordat u gegevens invoert, moet u eerst de knoppen ontgrendelen.
4. Om de knoppen te ontgrendelen, moet één van de knoppen 2 seconden ingedrukt worden gehouden.

"UnL" verschijnt gedurende 1 seconde op het digitale display.

Automatisch ontdooien

Het apparaat is in de fabriek ingesteld op automatisch ontdooien, de ontdooicyclus vindt om de 6 uur plaats.


De eerste ontdooicyclus begint met de eerste inschakeling van het apparaat.

Het ontdooien duurt 20 minuten. De volgende ontdooicyclus begint na 6 uur.


TIP

Het water van het ontdooien verdampt automatisch (tank op de achterwand).

Handmatig ontdooien activeren

1. Verzeker u ervan dat de knoppen niet zijn vergrendeld en er geen proces aan de gang is.
2. Knop  5 seconden ingedrukt houden.

Het ontdooien begint onmiddellijk.

Het LED controlelampje  begint te branden en blijft aan zolang het ontdooiproces bezig is.

Het volgende ontdooiproces begint na 6 uur.

NL

De LED verlichting / ventilator / geluidssignaal bij lang open deur

Wanneer de deur geopend wordt, gaat de verlichting aan en stopt de ventilator.

Als de deur lang open is, klinkt een kort signaal.

6 Reiniging en onderhoud

6.1 Aanwijzingen betreffende de veiligheid tijdens het reinigen

- Voordat het apparaat kan worden gereinigd, dient het apparaat van het lichtnet te worden gehaald.
- Het apparaat geheel laten afkoelen.
- Zorg ervoor dat er geen water in het apparaat komt. Dompel het apparaat niet in water of andere vloeistoffen om het te reinigen. Gebruik geen waterstraal onder druk om het apparaat te reinigen.
- Gebruik geen scherpe of metalen voorwerpen (mes, vork, enz.) om het apparaat schoon te maken. Scherpe voorwerpen kunnen het apparaat beschadigen en leiden tot elektrische schokken wanneer ze in contact komen met geleidende componenten.
- Gebruik geen schuurmiddelen, oplosmiddelen of bijtende schoonmaakmiddelen. Dit kan het oppervlak beschadigen.
- Gebruik nooit heet water om het apparaat te reinigen.

NL

6.2 Reiniging

Reiniging van de koelkast 700904

1. Maak het apparaat regelmatig schoon.
2. Haal al het voedsel en drinken uit het apparaat en bewaar het voor die tijd in een koele ruimte.
3. Haal de roosters uit het apparaat en was ze met warm water en een zachte doek met neutraal afwasmiddel. Spoel de roosters af met schoon water.
4. Veeg de binnen- en buitenkant van het apparaat grondig schoon. Gebruik warm water, een zachte doek en een neutraal reinigingsmiddel voor het reinigen. Veeg de oppervlakken schoon met een schone doek.
5. Reinig de deurafdichting met een zachte doek gedrenkt in warm water, zonder afwasmiddel te gebruiken.
6. Droog ten slotte de gewassen oppervlakken en roosters grondig.
7. Plaats de roosters terug in het apparaat.
8. Verwijder regelmatig stof en pluis van de achterkant van het apparaat met een zachte borstel of bezem.

Ontdooien / reinigen van de vrieskast 700903

OPGELET!

Nooit het koelcircuit beschadigen. Gebruik geen puntige, scherpe of andere mechanische hulpmiddelen om het ontdooien te versnellen.

Gebruik nooit elektrische apparaten zoals een haardroger, warmteblazer, enz. of een open vlam om het apparaat te ontdooien.

1. Wikkel de diepvriesproducten tijdens het ontdooien in verschillende lagen papier (bijv. krantenpapier) en bewaar ze op een koele plaats of in de koelkast.
2. Aangezien de temperatuur van de diepvriesproducten stijgt, kunt u ze het beste zo snel mogelijk gebruiken, aangezien de maximale invriesperiode door deze procedure wordt verkort.
3. Ontdooi de ijslaag in het apparaat regelmatig (minstens 2 x per jaar).
4. Om het apparaat volledig te ontdooien, schakelt u de stroom uit (trek de stekker uit!) en laat u de deur open totdat het ijs volledig gesmolten is.
5. Plaats een geschikte bak in het onderste gedeelte van het apparaat om het dooiwater op te vangen.
6. Reinig het apparaat tot slot volgens de aanwijzingen in hoofdstuk "Reiniging van de koelruimte 700904", punten 3-8.

NL

Als het apparaat langere tijd niet gebruikt wordt:

- maak het apparaat schoon en droog het grondig af,
- laat het open om te voorkomen dat er zich binnenin onaangename geurtjes vormen.

6.3 Onderhoud

De volgende bewerkingen moeten regelmatig worden uitgevoerd door een gekwalificeerde specialist:

- het reinigen van de verdampers met behulp van geschikt gereedschap (stofzuiger of zachte borstel);
- controle van elektrische verbindingen;
- thermostaat en sensorregeling;
- inspectie van deuren en deurafdichtingen.

7 Mogelijke storingen

De onderstaande tabel beschrijft mogelijke oorzaken en methoden voor het verwijderen van storingen of fouten die optreden tijdens de werking van het apparaat. Neem contact op met het servicecentrum als storingen niet kunnen worden verholpen.

Vermeld aub het artikelnummer, modelnaam en serienummer. Deze gegevens staan op het typeplaatje van het apparaat.

Fout	Mogelijke oorzaken	Verwijdering
Geen functies	De stekker niet correct erin gestoken	De stekker eruit trekken en opnieuw juist in het contact steken
	Beschadigde zekering van de voeding	Controleer de zekering, controleer het apparaat na het aansluiten op een ander stopcontact
	Geen stroom	Controleer de stroomtoevoer
	Beschadigd stopcontact	Het apparaat aansluiten op een ander contact
	Defecte stekker/verbindingskabel	Neem contact op met de service
De koeffectiviteit is niet groot genoeg	Verkeerd ingestelde temperatuur	De temperatuurstelling corrigeren
	Direct zonlicht of warmtebronnen in de buurt	Het apparaat uit de buurt van warmtebronnen houden
	De condensator is geblokkeerd door stof	De condensator reinigen
	De deur is niet goed gesloten of de deur staat te lang open	Sluit de deur goed, houd de openingstijd van de deur tot een minimum beperkt
	Slechte luchtcirculatie rond het apparaat	Zorgen voor voldoende afstand van de wanden en andere voorwerpen
	Te hoge omgevingstemperatuur	Controleer de omgevingstemperatuur op de installatieplaats, installeer het apparaat zo nodig op een geschikte plaats

Mogelijke storingen

Fout	Mogelijke oorzaken	Verwijdering
De koel-effectiviteit is niet groot genoeg	In het apparaat zijn te warme gerechten geplaatst	Hete gerechten moeten altijd eerst worden afgekoeld tot kamertemperatuur
	Het apparaat is te vol	Verminder de hoeveelheid voedsel in het apparaat
	Er is te weinig ruimte tussen objecten in het apparaat of te veel items in het apparaat	Zorg voor voldoende afstand tussen items in het apparaat, verwijder een teveel aan items
Het apparaat verliest water	Het apparaat is slecht genivelleerd	Nivelleren
	Verstopte/geblokkeerde afvoerleiding voor ontdooiingswater	Reinig de afvoerbuis voor dooiwater of verwijder obstructies.
	De dooiwaterbak is vol	Leeg de dooiwaterbak
Het apparaat brengt luide geluiden voort	Het apparaat staat niet op een vlakke ondergrond	Het apparaat recht zetten
	Losse moeren/schroeven	Controleer en ev. alle schroeven en moeren aandraaien
	Het apparaat staat tegen een wand of andere voorwerpen aan	Houd een minimale afstand tot muren of andere objecten aan

De volgende geluiden die het apparaat tijdens de werking maakt zijn normaal en wijzen niet op een storing:

- Kabbelen, borrelen en een ruisend geluid komt door het koelmiddel dat in het koelsysteem circuleert.
- Een kort, luid knarsend klikkend geluid is hoorbaar wanneer de compressor van het apparaat wordt geactiveerd.

8 Verwijdering

Elektrische apparaten



Elektrische apparaten zijn gemarkeerd met dit symbool. Elektrische apparatuur moet op een correcte en milieuvriendelijke manier worden verwijderd en gerecycled. Niet-gevaarlijke apparaten mogen niet bij het huishoudelijk afval worden gegooid. Koppel het apparaat los van de voeding en verwijder de verbindingkabel van het apparaat.

Elektrische apparaten moeten naar aangewezen inzamelpunten worden gebracht.

Koelmiddel

Het drijfmiddel in het apparaat is brandbaar. De utilisatie van dit brandbaar materiaal moet in overeenstemming met de nationale richtlijnen worden gedaan.