

**0,75kg/5L AS**



**101915**

Bartscher GmbH  
Franz-Kleine-Str. 28  
D-33154 Salzkotten  
Γερμανία

τηλ. +49 5258 971-0  
φαξ: +49 5258 971-120  
**Τηλεφωνική γραμμή εξυπηρέτησης: +49 5258  
971-197**  
[www.bartscher.com](http://www.bartscher.com)



Έκδοση: 2.0

Ημερομηνία έκδοσης: 2022-07-25

## Πρωτότυπες οδηγίες χρήσης

1	Ασφάλεια .....	2
1.1	Επεξήγηση των προειδοποιητικών φράσεων .....	2
1.2	Οδηγίες ασφαλείας .....	3
1.3	Προβλεπόμενη χρήση.....	5
1.4	Ακατάλληλη χρήση.....	5
2	Γενικές πληροφορίες .....	6
2.1	Ευθύνη και εγγύηση.....	6
2.2	Προστασία πνευματικών δικαιωμάτων.....	6
2.3	Δήλωση συμμόρφωσης .....	6
3	Μεταφορά, συσκευασία και αποθήκευση .....	7
3.1	Έλεγχος παράδοσης.....	7
3.2	Συσκευασία .....	7
3.3	Αποθήκευση .....	7
4	Τεχνικά χαρακτηριστικά .....	8
4.1	Τεχνικά χαρακτηριστικά .....	8
4.2	Επισκόπηση τμημάτων της συσκευής .....	9
4.3	Λειτουργίες συσκευής .....	10
5	Εγκατάσταση και χρήση .....	10
5.1	Εγκατάσταση .....	10
5.2	Χρήση .....	12
6	Καθαρισμός και συντήρηση .....	16
6.1	Οδηγίες ασφαλείας κατά τον καθαρισμό .....	16
6.2	Καθαρισμός .....	16
6.3	Συντήρηση .....	17
7	Πιθανές δυσλειτουργίες .....	17
8	Ανακύκλωση.....	18



**Πριν να ξεκινήσετε τη χρήση της συσκευής πρέπει να διαβάσετε τις οδηγίες χρήσης και να τις φυλάξετε σε ένα διαθέσιμο μέρος!**

Οι οδηγίες χρήσης περιέχουν την περιγραφή της εγκατάστασης, λειτουργίας και συντήρησής της συσκευής, γι' αυτό αποτελούν σημαντική πηγή πληροφοριών και χρήσιμο εγχειρίδιο. Προϋπόθεση για την ασφαλή και σωστή λειτουργία της συσκευής είναι η εξοικείωση με όλες τις οδηγίες ασφάλειας και λειτουργίας που περιέχονται σ' αυτές τις οδηγίες. Επιπλέον, ισχύουν οι διατάξεις σχετικά με την πρόληψη ατυχημάτων, οι κανονισμοί υγείας και ασφαλείας και οι νομικοί κανονισμοί που εφαρμόζονται στον τομέα εφαρμογής της συσκευής.

Πριν αρχίσετε τη χρήση της συσκευής και ιδιαίτερα πριν την ξεκινήσετε, διαβάστε αυτές τις οδηγίες χρήσης για να αποφύγετε τραυματισμού και υλικές ζημιές. Η εσφαλμένη χρήση μπορεί να οδηγήσει σε βλάβη.

Αυτές οι οδηγίες χρήσης αποτελούν αναπόσπαστο μέρος του προϊόντος και πρέπει να φυλάσσονται σε άμεση γειτνίαση με τη συσκευή και να είναι διαθέσιμες ανά πάσα στιγμή. Όταν η συσκευή μεταβιβάζεται, είναι επίσης απαραίτητο να μεταβιβαστούν μαζί και αυτές οι οδηγίες χρήσης.

## 1 Ασφάλεια

Η συσκευή έχει κατασκευαστεί σύμφωνα με τους ισχύοντες κανόνες της τεχνολογίας. Ωστόσο, αυτή η συσκευή μπορεί να αποτελέσει πηγή κινδύνου, εάν χρησιμοποιηθεί ακατάλληλα ή όχι σύμφωνα με τον προορισμό της. Όλα τα άτομα που χρησιμοποιούν τη συσκευή πρέπει να τηρούν τις πληροφορίες που περιέχονται σε αυτές τις οδηγίες λειτουργίας και να τηρούν τις οδηγίες ασφαλείας.

### 1.1 Επεξήγηση των προειδοποιητικών φράσεων

Σημαντικές πληροφορίες ασφαλείας και προειδοποιήσεις σημειώνονται σε αυτό το εγχειρίδιο με τις κατάλληλες προειδοποιητικές φράσεις. Αυτές οι οδηγίες πρέπει να τηρούνται αυστηρά για την αποφυγή ατυχημάτων, τραυματισμών και υλικών ζημιών.



**ΚΙΝΔΥΝΟΣ!**

Η προειδοποιητική φράση **ΚΙΝΔΥΝΟΣ** προειδοποιεί για κινδύνους που οδηγούν σε σοβαρό τραυματισμό ή θάνατο, εάν δεν αποφεύγονται.



### ΠΡΟΕΙΔΟΠΟΙΗΣΗ!

Η προειδοποιητική φράση **ΠΡΟΕΙΔΟΠΟΙΗΣΗ** προειδοποιεί για κινδύνους που οδηγούν σε μέτριο ή βαρύ τραυματισμό, εάν δεν αποφεύγονται.



### ΠΡΟΣΟΧΗ!

Η προειδοποιητική φράση **ΠΡΟΣΟΧΗ** προειδοποιεί για κινδύνους που οδηγούν σε ελαφρύ ή μέτριο τραυματισμό, εάν δεν αποφεύγονται.

### ΠΡΟΣΟΧΗ!

Η προειδοποιητική φράση **ΠΡΟΣΟΧΗ** υποδεικνύει πιθανή υλικά ζημιά που μπορεί να προκύψει αν δεν ακολουθήσετε τις οδηγίες ασφαλείας.

### ΟΔΗΓΙΑ!

Το σύμβολο **ΟΔΗΓΙΑ** ενημερώνει τον χρήστη για περαιτέρω πληροφορίες και οδηγίες χρήσης.

## 1.2 Οδηγίες ασφαλείας

### Ηλεκτρικό ρεύμα

- Η υπερβολική τάση δικτύου ή η λανθασμένη εγκατάσταση μπορεί να προκαλέσει ηλεκτροπληξία.
- Η συσκευή μπορεί να συνδεθεί μόνο αν τα στοιχεία στην αναγνωριστική πινακίδα αντιστοιχούν στην τάση δικτύου.
- Για να αποφύγετε ηλεκτρικά βραχυκύκλωμα, κρατήστε τη συσκευή στεγνή.
- Σε περίπτωση δυσλειτουργίας κατά τη λειτουργία, αποσυνδέστε αμέσως τη συσκευή από την παροχή ρεύματος.
- Μην αγγίζετε το βύσμα της συσκευής με βρεγμένα χέρια.
- Μην πιάνετε ποτέ τη συσκευή όταν έχει πέσει μέσα στο νερό. Άμεσα αποσυνδέστε τη συσκευή από την παροχή ρεύματος.
- Όλες οι επισκευές και το άνοιγμα του περιβλήματος επιτρέπεται να πραγματοποιούνται μόνο από ειδικούς και κατάλληλα εργαστήρια.
- Μην μεταφέρετε τη συσκευή πιάνοντάς την από το καλώδιο.
- Μην αφήνετε το καλώδιο τροφοδοσίας να έχει επαφή με πηγές θερμότητας ή αιχμηρές άκρες.

- Το καλώδιο τροφοδοσίας δεν πρέπει να λυγίζει, να συμπιέζεται ή να είναι δεμένο.
- Το καλώδιο τροφοδοσίας πρέπει πάντα να ξετυλιχθεί πλήρως.
- Ποτέ μην τοποθετείτε τη συσκευή ή άλλα αντικείμενα πάνω στο καλώδιο τροφοδοσίας.
- Για να απενεργοποιήσετε την τροφοδοσία, πάντα πρέπει να πιάσετε το βύσμα.
- Πρέπει να ελέγχετε τακτικά το καλώδιο τροφοδοσίας για φθορά. Ποτέ μη χρησιμοποιείτε τη συσκευή με βλαμμένο καλώδιο τροφοδοσίας. Αν το καλώδιο είναι βλαμμένο, τότε με σκοπό να αποφύγετε κίνδυνο πρέπει να αναθέσετε την ανταλλαγή του στο εργοστάσιοσέρβις ή στο εξουσιοδοτημένο ηλεκτρολόγο.

### Ασφάλεια κατά τη χρήση του πλανητικού αναδευτήρα

- Μην αγγίζετε ποτέ τα κινούμενα μέρη της συσκευής κατά τη λειτουργία της.
- Μην πλησιάζετε τα χέρια, τα μαλλιά, τα ρούχα, τις σπάτουλες ή παρόμοια μαγειρικά σκεύη στο μπολ ανάδευσης και τον αναδευτήρα ενώ η συσκευή βρίσκεται σε λειτουργία.
- Αντικαταστήστε τα εξαρτήματα ανάδευσης μόνο αφού η μονάδα έχει σταματήσει εντελώς που περιστρέφεται για μικρό χρονικό διάστημα μετά την αποσύνδεση της παροχής ρεύματος.

GR

### Λειτουργικό προσωπικό

- Η συσκευή πρέπει να χειρίζεται μόνο από ειδικευμένο και εκπαιδευμένο εξειδικευμένο προσωπικό.
- Η συσκευή αυτή δεν επιτρέπεται να χρησιμοποιείται από άτομα (συμπεριλαμβανομένων παιδιών) με περιορισμένες σωματικές, αισθητηριακές ή διανοητικές ικανότητες, καθώς και άτομα με περιορισμένη εμπειρία ή/και περιορισμένη γνώση.
- Τα παιδιά πρέπει να εποπτεύονται για να υπάρχει σιγουριά ότι δεν παίζουν ή δεν εκκινούν τη συσκευή.

### Λειτουργία μόνο υπό εποπτεία

- Η συσκευή μπορεί να λειτουργεί μόνο υπό επίβλεψη.
- Να παραμένετε πάντα κοντά στην συσκευή.

## **Ακατάλληλη χρήση**

- Η ακατάλληλη ή απαγορευμένη χρήση ενδέχεται να προκαλέσει βλάβη στη συσκευή.
- Η συσκευή μπορεί να χρησιμοποιηθεί μόνο όταν η τεχνική της κατάσταση δεν γεννάει αμφιβολία και επιτρέπει την ασφαλή λειτουργία.
- Η συσκευή μπορεί να χρησιμοποιηθεί μόνο εάν όλες οι συνδέσεις έχουν γίνει σύμφωνα με τους κανονισμούς.
- Η συσκευή μπορεί να χρησιμοποιηθεί μόνο όταν είναι καθαρή.
- Χρησιμοποιείτε μόνο γνήσια ανταλλακτικά. Μην επιχειρήσετε ποτέ να επισκευάσετε τη συσκευή μόνοι σας.
- Απαγορεύονται οιοσδήποτε αλλαγές και τροποποιήσεις της συσκευής.

### **1.3 Προβλεπόμενη χρήση**

Οποιαδήποτε χρήση της συσκευής για διάφορους σκοπούς ή/και παρέκκλιση από την προβλεπόμενη χρήση που περιγράφεται παρακάτω απαγορεύεται και θεωρείται ακατάλληλη.

Η ακόλουθη χρήση είναι σύμφωνη με την προβλεπόμενη:

- Ζύμωμα ζύμης για ψωμί και αρτοσκευάσματα
- Ανάμιξη ζύμης για κέικ και τούρτες
- Χτύπημα κρέμας, σαντιγί και αυγών

**GR**

### **1.4 Ακατάλληλη χρήση**

Η εσφαλμένη χρήση μπορεί να προκαλέσει σοβαρούς τραυματισμούς σε πρόσωπα και υλικές ζημιές που προκαλούνται από επικίνδυνη τάση, φωτιά και υψηλές θερμοκρασίες. Με τη βοήθεια της συσκευής αυτής μπορεί να γίνονται μόνο οι εργασίες που περιγράφονται σ' αυτές τις οδηγίες χρήσης.

Η ακόλουθη χρήση δεν είναι σύμφωνη με την προβλεπόμενη:

- Επεξεργασία ακατάλληλων προϊόντων διατροφής και άλλων ακατάλληλων υλικών.

## 2 Γενικές πληροφορίες

### 2.1 Ευθύνη και εγγύηση

Όλες οι πληροφορίες και οι οδηγίες που περιλαμβάνονται στις οδηγίες χρήσης συντάχθηκαν βάσει έγκυρους κανονισμούς, σύγχρονες κατασκευαστικές και μηχανικές γνώσεις, καθώς και τη δική μας γνώση και εμπειρία πολλών ετών. Σε περίπτωση παραγγελίας ειδικών μοντέλων ή προσθέτων λειτουργιών, καθώς και χρήσης των πιο σύγχρονων τεχνικών επιτευγμάτων, η συσκευή που σας έχει παραδοθεί μπορεί να διαφέρει, υπό ορισμένες συνθήκες, από τις περιγραφές και τα σχέδια αυτών εδώ των οδηγιών χρήσης.

Ο κατασκευαστής δεν φέρει ευθύνη για ζημιές και δυσλειτουργίες που προκύπτουν από:

- τη μην τήρηση των οδηγιών χρήσης,
- την ακατάλληλη χρήση,
- τεχνικές τροποποιήσεις του χρήστη,
- τη χρήση των μην προβλεπόμενων ανταλλακτικών.

Διατηρούμε το δικαίωμα να προβούμε σε τεχνικές αλλαγές στο προϊόν για να βελτιώσουμε τις χρηστικές του δυνατότητες και την απόδοσή του.

GR

### 2.2 Προστασία πνευματικών δικαιωμάτων

Οι οδηγίες χρήσης και τα κείμενα, σχέδια, φωτογραφίες και άλλα στοιχεία περιέχονται σ' αυτές προστατεύονται από τους νόμους περί της πνευματικής ιδιοκτησίας. Χωρίς την έγγραφη άδεια του παραγωγού απαγορεύεται η αναπαραγωγή του περιεχομένου των οδηγιών σε οποιαδήποτε μορφή και με οποιοδήποτε τρόπο, και επίσης του οποιοδήποτε μέρους αυτών καθώς και η χρήση αυτών ή/και διανομή σε τρίτους. Παραβιάσεις των ανωτέρω οδηγούν στην υποχρέωση καταβολής αποζημίωσης. Επιφυλασσόμαστε του δικαιώματος να διεκδικούμε πρόσθετες παροχές.

### 2.3 Δήλωση συμμόρφωσης

Η συσκευή συμμορφώνεται με τα ισχύοντα πρότυπα και τις οδηγίες της Ευρωπαϊκής Ένωσης. Τα παραπάνω επιβεβαιώνονται στη δήλωση συμμόρφωσης ΕΚ. Αν χρειαστεί, θα χαρούμε να σας αποστείλουμε τη σχετική δήλωση συμμόρφωσης.



### 3 Μεταφορά, συσκευασία και αποθήκευση

#### 3.1 Έλεγχος παράδοσης

Μετά την παραλαβή της συσκευής πρέπει αμέσως να ελέγξετε αν η συσκευή έφτασε ολόκληρη και αν έχουν προκληθεί ζημιές κατά τη διάρκεια της μεταφοράς. Σε περίπτωση ορατών ζημιών λόγω μεταφοράς, πρέπει να αρνηθείτε την παραλαβή της συσκευής ή να την παραλάβετε υπό όρους. Στα έγγραφα μεταφοράς/δέλτιο αποστολής της εταιρείας μεταφορών, πρέπει να επισημάνετε την έκταση της ζημίας και να υποβάλετε σχετική καταγγελία. Οι κρυφές ζημιές πρέπει να δηλώνονται αμέσως μετά την ταυτοποίησή τους, καθώς οι αξιώσεις μπορούν να διεκδικηθούν μόνο εντός των προβλεπόμενων προθεσμιών.

Σε περίπτωση που λείπει οποιοδήποτε εξάρτημα ή αξεσουάρ παρακαλώ, επικοινωνήστε με το δικό μας Τμήμα Εξυπηρέτησης Πελατών.

#### 3.2 Συσκευασία

Μην πετάτε το χαρτόνι της συσκευής. Μπορεί να χρειαστεί για την αποθήκευση, τη μεταφορά ή την αποστολή της συσκευής στο δικό μας κέντρο επισκευών σε περίπτωση ενδεχόμενων βλαβών.

Η συσκευασία και τα μεμονωμένα μέρη είναι κατασκευασμένα από ανακυκλώσιμα υλικά. Και ειδικά: πλαστικά φύλλα και πλαστικές σακούλες, συσκευασία από χαρτόνι.

Κατά τη διάθεση των συσκευασιών, τηρήστε τους κανονισμούς στη χώρα σας. Τα υλικά συσκευασίας που μπορεί να επαναχρησιμοποιηθούν πρέπει να ανακυκλώνονται.

#### 3.3 Αποθήκευση

Κρατήστε τη συσκευασία κλειστή μέχρι να εγκατασταθεί η συσκευή και κατά την αποθήκευση ακολουθήστε τις εξωτερικές σημάνσεις σχετικά με την τοποθέτηση και την αποθήκευση. Η συσκευασία πρέπει να αποθηκεύεται μόνο κάτω από τις ακόλουθες συνθήκες:

- σε εσωτερικούς χώρους
- σε ξηρό περιβάλλον και χωρίς σκόνη
- μακριά από επιθετικά μέσα
- σε μέρος προστατευμένο από το φως του ήλιου
- σε χώρο προστατευμένο από μηχανικούς κραδασμούς.

Σε περίπτωση αποθήκευσης μεγαλύτερης διάρκειας (πάνω από τρεις μήνες), χρειάζεται τακτικός έλεγχος όλων των εξαρτημάτων και της συσκευασίας. Αν είναι απαραίτητο, η συσκευασία πρέπει να αντικατασταθεί με καινούργια.

### 4 Τεχνικά χαρακτηριστικά

#### 4.1 Τεχνικά χαρακτηριστικά

Όνομασία:	Αναδευτήρας πλανητικού τύπου 0,75kg/5L AS
Κωδ. προϊόντος:	101915
Υλικό:	χυτευμένο αλουμίνιο
Υλικό μπολ:	ανοξείδωτος χάλυβας
Η ποσότητα της ζύμης σε kg/l:	0,75 / 5
Ρύθμιση ταχύτητας:	1 - 10
Στοιχεία σύνδεσης:	0,25 kW   230 V   50 Hz
Διαστάσεις (πλάτος x βάθος x ύψος) σε mm	230 x 350 x 420
Βάρος σε kg:	15,0

Διατηρούμε το δικαίωμα πραγματοποίησης τεχνικών μετατροπών!

GR

#### Έκδοση / Ιδιότητες

- Σύνδεση συσκευής: έτοιμη για σύνδεση
- Ρύθμιση ταχύτητας: αδιαβάθμητα
- Αφαιρούμενος κάδος
- Διακόπτης ασφαλείας:
- Διακόπτης ενεργ./απενεργ.
- Συμπεριλαμβάνονται:
  - σύρμα, χυτό αλουμίνιο, ανοξείδωτο ασάλι
  - γάντζος ζύμωσης, ανοξείδωτο ασάλι
  - επίπεδος αναδευτήρας, ανοξείδωτο ασάλι
  - προστατευτικό πλέγμα, ανοξείδωτο ασάλι
- Χαρακτηριστικά: αξεσουάρ που πλένονται στο πλυντήριο πιάτων

### 4.2 Επισκόπηση τμημάτων της συσκευής



GR

Εικ. 1

- |                               |                                       |
|-------------------------------|---------------------------------------|
| 1. Κεφαλή του κινητήρα        | 2. Υποδοχή εξαρτημάτων                |
| 3. Ρυθμιστής ταχύτητας:       | 4. Διακόπτης Stop/απενεργ. (κόκκινος) |
| 5. Κουμπί Start (πράσινο)     | 6. Ελαστικά πόδια (4x)                |
| 7. Κάδος                      | 8. Βάση                               |
| 9. Επίπεδο εξάρτημα ανάδευσης | 10. Γάντζος ζύμωσης                   |
| 11. Σύρμα                     | 12. Μοχλός ανοίγματος / κλεισίματος   |
| 13. Προστατευτικό πλέγμα      |                                       |

### Σύστημα ασφάλισης

Η συσκευή είναι εξοπλισμένη με διακόπτη ασφαλείας που διασφαλίζει ότι η συσκευή μπορεί να ξεκινήσει μόνο όταν το επάνω μέρος είναι κατεβασμένο και ο μοχλός ανοίγματος/κλεισίματος είναι κλειστός (κάτω).



Εικ. 2

### 4.3 Λειτουργίες συσκευής

Με όγκο παραγωγής 0,75 kg, αυτή η πλανητικός αναδευτήρας δεν είναι σε καμία περίπτωση κατώτερη από τα μεγάλα ρομπότ όσον αφορά την ποιότητα. Χάρη στην ομαλή ρύθμιση ταχύτητας και τα παρεχόμενα αξεσουάρ, η συσκευή χτυπά, αναμειγνύει και ζυμώνει ακριβώς σύμφωνα με τις ατομικές ανάγκες.

GR

## 5 Εγκατάσταση και χρήση

### 5.1 Εγκατάσταση



#### **ΠΡΟΣΕΚΤΙΚΑ!**

**Η εσφαλμένη εγκατάσταση, ρύθμιση, λειτουργία, συντήρηση ή λανθασμένο χειρισμό της συσκευής μπορεί να προκαλέσει τραυματισμούς σε πρόσωπα και ζημιές σε πράγματα.**

Η τοποθέτηση και η εγκατάσταση, καθώς και οι επισκευές μπορούν να πραγματοποιηθούν μόνο από εξουσιοδοτημένη τεχνική υπηρεσία σύμφωνα με την ισχύουσα εθνική νομοθεσία.

### Αποσυσκευασία / εγκατάσταση

- Αποσυσκευάστε τη συσκευή και αφαιρέστε όλα τα εξωτερικά και εσωτερικά στοιχεία συσκευασίας και τις ασφάλειες για τη μεταφορά.



### ΠΡΟΣΕΚΤΙΚΑ!

#### Κίνδυνος ασφυξίας!

Απαγορεύεται να παιδιά να έχουν πρόσβαση σε υλικά συσκευασίας όπως πλαστικές σακούλες και στοιχεία φελιζόλ.

- Αν υπάρχει προστατευτική μεμβράνη πάνω στη συσκευή, αφαιρέστε την. Πρέπει να βγάλετε την προστατευτική μεμβράνη προσεκτικά έτσι ώστε να μην αφήσετε υπολείμματα κόλλας. Εναλλακτικά αφαιρέστε τα υπολείμματα της κόλλας με κατάλληλο διαλυτικό.
- Προσέξτε να μην καταστρέψετε την πινακίδα τύπου και τις προειδοποιητικές οδηγίες στη συσκευή.
- **Ποτέ** μην τοποθετείτε τη συσκευή σε περιβάλλον με υγρασία ή υγρό.
- Πρέπει να τοποθετήσετε τη συσκευή έτσι ώστε η πρίζα να είναι πάντα εύκολα διαθέσιμη με σκοπό τη γρήγορη αποσύνδεση της συσκευής όταν υπάρξει τέτοια ανάγκη.
- Η συσκευή πρέπει να τοποθετηθεί σε μια επιφάνεια με τις ακόλουθες ιδιότητες:
  - ίσια, με επαρκή φέρουσα ικανότητα, ανθεκτική στο νερό, στεγνή και ανθεκτική στις υψηλές θερμοκρασίες
  - αρκετά μεγάλη, έτσι ώστε η εργασία με τη συσκευή να γίνεται χωρίς προβλήματα
  - εύκολα προσβάσιμη
  - έχοντας που έχει καλό εξαερισμό.
- Διατηρήστε επαρκή απόσταση από τις άκρες του τραπεζιού. Η συσκευή μπορεί να ανασηκωθεί και να πέσει.

GR

### Σύνδεση με ηλεκτρικό ρεύμα

- Βεβαιωθείτε ότι τα τεχνικά χαρακτηριστικά της συσκευής (βλ. την αναγνωριστική πινακίδα) ταιριάζουν με τα στοιχεία του τοπικού δικτύου.
- Συνδέστε τη συσκευή σε μια μόνη, επαρκώς προστατευμένη πρίζα με προστατευτική επαφή. Μην συνδέετε τη συσκευή σε μια πολλαπλή υποδοχή.
- Κατευθύνετε το καλώδιο σύνδεσης έτσι ώστε κανείς να μην μπορεί να πατήσει πάνω του ή να περάσει πάνω από αυτό.

## 5.2 Χρήση



### ΠΡΟΕΙΔΟΠΟΙΗΣΗ

**Κίνδυνος τραυματισμού στα δάχτυλα και στα χέρια από περιστρεφόμενους αναδευτήρες!**

**Κατά τη διάρκεια της λειτουργίας, τα βοηθήματα θα μπορούσαν να πιαστούν από τα εξαρτήματα ανάδευσης.**

Ποτέ μην βάζετε στον κάδο άκαμπτα βοηθήματα μέσω του προστατευτικού πλέγματος.

Απενεργοποιήστε τη συσκευή, περιμένετε να σταματήσει ο κινητήρας και μετά ανακατέψτε τα συστατικά στον κάδο ή αφαιρέστε τα από τον κάδο.

### Πριν από την πρώτη χρήση

1. Πριν να αρχίσετε να χρησιμοποιείτε τη συσκευή και τον εξοπλισμό της καθαρίστε τα σύμφωνα με τις οδηγίες που αναφέρονται στην παράγραφο 6 «Καθαρισμός».
2. Στεγνώστε πλήρως τη συσκευή και τα αξεσουάρ.
3. Εγκαταστήστε τον κάδο και κατάλληλα εξαρτήματα ανάδευσης στη συσκευή, ακολουθώντας τις παρακάτω οδηγίες.




### Επιλογή εξαρτήματος ανάδευσης

Το επίπεδο εξάρτημα ανάδευσης, το σύρμα και ο γάντζος ζύμωσης έχουν σχεδιαστεί μόνο για συγκεκριμένες εργασίες (ανάλογα με τον προβλεπόμενο σκοπό).

#### **ΟΔΗΓΙΑ!**

**Μην χρησιμοποιείτε το επίπεδο εξάρτημα ανάδευσης για την προετοιμασία βαριάς ζύμης ή το σύρμα για άλλες δραστηριότητες εκτός από το χτύπημα, την ανάδευση ή την ανάμιξη ελαφρών μιγμάτων.**

## Εγκατάσταση και χρήση

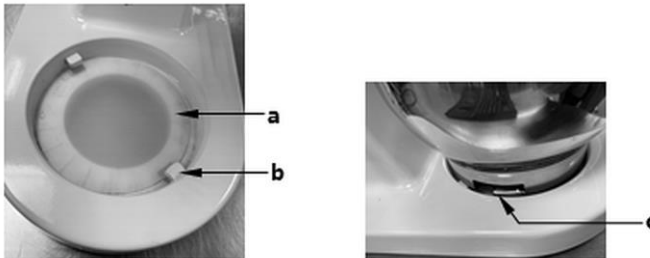
	<p><b>Γάντζος ζύμωσης</b></p>	<p>χρησιμοποιείται για βαριά μείγματα όπως π.χ. ζύμη ψωμιού συνιστάται μια ρύθμιση χαμηλής ταχύτητας</p>
	<p><b>Επίπεδο εξάρτημα ανάδευσης</b></p>	<p>χρησιμοποιείται συνήθως για ελαφριά κέικ, αρτοσκευάσματα, γεμίσματα και πουρέ λαχανικών συνιστάται μια ρύθμιση μέσης ταχύτητας</p>
	<p><b>Σύρμα</b></p>	<p>ταιριάζει καλύτερα σε ελαφριά μείγματα, όπως σαντιγί, μαγιονέζα, αυγά, αφρό ασπράδι, κρέπες και σουφλέ συνιστάται μια ρύθμιση υψηλής ταχύτητας</p>

Πιν. 1

## Εγκατάσταση κάδου

Πριν τοποθετήσετε το μπολ, η συσκευή πρέπει να απενεργοποιηθεί, ο μοχλός ανοίγματος/κλεισίματος πρέπει να είναι προς τα επάνω (προσέξτε τη σήμανση στην αριστερή πλευρά της συσκευής) και η κεφαλή του κινητήρα πρέπει να ανυψωθεί.

GR



Εικ. 3

1. Τοποθετήστε το λαστιχένιο στρώμα(a) στην κοιλότητα του μπολ.
2. Τοποθετήστε το μπολ στην εσοχή και γυρίστε το έτσι ώστε οι υποδοχές (c) του μπολ να δεσμεύουν τις λαβές στερέωσης (b) της εσοχής.

### Εγκαταστήστε / αφαιρέστε τους αναδευτήρες

1. Σύρετε τον επιλεγμένο αναδευτήρα πάνω στην υποδοχή και περιστρέψτε δεξιόστροφα μέχρι να ασφαλίσει.

#### **ΠΡΟΕΙΔΟΠΟΙΗΣΗ!**

**Βεβαιωθείτε ότι το εξάρτημα ανάδευσης είναι καλά στερεωμένο στην υποδοχή.**

2. Για να αφαιρέσετε το αναδευτήρα, σπρώξτε το ελαφρώς προς την υποδοχή του εξαρτήματος ανάδευσης, γυρίστε το αριστερόστροφα και μετά τραβήξτε το προς τα κάτω.

### Πλήρωση με υλικά

1. Αφού στερεώσετε το επιλεγμένο εξάρτημα ανάδευσης, γεμίστε τον κάδο με τα υλικά που θα ζυμωθούν. Μην υπερβαίνετε το μέγιστο επίπεδο πλήρωσης:

Σύσταση: 0,5 kg αλεύρι για 0,250 λίτρο νερού.

Σας συνιστούμε να βάζετε πρώτα το νερό (ή άλλο υγρό) στον κάδο και μετά το αλεύρι.

Η συσκευή θα μπορούσε ενδεχομένως να παράγει μεγαλύτερες ποσότητες, αλλά αυτό θα οδηγήσει σε πρόωρη φθορά της συσκευής και πιθανή ζημιά σε αυτήν. Η υπερφόρτωση της συσκευής προκαλεί επίσης εκτεταμένο χρόνο ανάμιξης/ζύμωσης και μη ικανοποιητικά αποτελέσματα.

### Εκκινήστε τη συσκευή

1. Αφού γεμίσετε το μπολ με υλικά, χαμηλώστε την κεφαλή του κινητήρα της συσκευής.
2. Περιστρέψτε το μοχλό ανοίγματος/κλεισίματος προς τα κάτω (προσέξτε τη σήμανση στην αριστερή πλευρά της συσκευής).

Αυτό διασφαλίζει ότι η συσκευή είναι έτοιμη για λειτουργία μέσω του διακόπτη ασφαλείας.

3. Συνδέστε τη συσκευή στην κατάλληλη μόνη πρίζα.
4. Για να ενεργοποιήσετε τη συσκευή, γυρίστε τον ελεγκτή ταχύτητας από τη ρύθμιση «0» σε «1».



### Ρύθμιση ταχύτητας

1. Επιλέξτε μία από τις ρυθμίσεις με τον ελεγκτή ταχύτητας.

Η επιλογή του επιπέδου ταχύτητας (1 - 10) εξαρτάται κυρίως από τον τύπο, την ποσότητα και την ύψη των προς επεξεργασία συστατικών.

Πρέπει να ληφθούν υπόψη τις ρυθμίσεις ταχύτητας που προτείνονται στον Πίνακα 1.

#### **ΟΔΗΓΙΑ!**

**Ξεκινάτε πάντα με τη ρύθμιση της χαμηλότερης ταχύτητας και, στη συνέχεια, επιλέγετε ένα υψηλότερο επίπεδο σταδιακά μέχρι να επιτευχθεί η επιθυμητή ταχύτητα.**

### Επεξεργασία συστατικών

1. Πατήστε το κουμπί Start (πράσινο) για να ξεκινήσει η διαδικασία επεξεργασίας.
2. Επεξεργαστείτε τα συστατικά που χρειάζεστε.
3. Εάν θέλετε να προσθέσετε περισσότερα συστατικά ενώ εργάζεστε, σταματήστε τη συσκευή πατώντας το κουμπί Stop / απενεργ.. (κόκκινος).
4. Προσθέστε τα συστατικά που χρειάζεστε.
5. Συνεχίστε την κατεργασία πατώντας το κουμπί Start (πράσινο).
6. Μετά την επεξεργασία του φαγητού, γυρίστε τον επιλογέα ταχύτητας στο «0».

#### **ΠΡΟΣΟΧΗ!**

**Εάν η μονάδα είναι υπερφορτωμένη κατά τη λειτουργία, σταματήστε τη συσκευή πατώντας το κουμπί Stop / απενεργ. (κόκκινο) και μειώστε αμέσως το γέμισμα του κάδου.**

### Απενεργοποίηση της συσκευής / αφαίρεση των μπολ

1. Πατήστε τον διακόπτη Stop / απενεργ. (κόκκινο) για να ενεργοποιήσετε τη συσκευή.
2. Γυρίστε το μοχλό ανοίγματος / κλεισίματος προς τα πάνω.
3. Ανασηκώστε την κεφαλή του κινητήρα.
4. Αφαιρέστε τους αναδευτήρες σπρώχνοντάς τους ελαφρά προς την υποδοχή τους, στρίβοντας αριστερόστροφα και τραβώντας τους προς τα κάτω.
5. Τοποθετήστε τα εξαρτήματα ανάδευσης στον κάδο.
6. Τραβήξτε το μπολ με τους αναδευτήρες έξω από την εσοχή γυρίζοντάς το, αφαιρώντας το από τις υποδοχές στερέωσης και ανασηκώνοντάς το.
7. Αφαιρέστε τα εξαρτήματα ανάδευσης.
8. Εάν είναι απαραίτητο, μεταφέρετε επεξεργασμένα προϊόντα διατροφής σε κατάλληλο δοχείο.

## 6 Καθαρισμός και συντήρηση

### 6.1 Οδηγίες ασφαλείας κατά τον καθαρισμό

- Πριν από τον καθαρισμό, η συσκευή πρέπει να αποσυνδεθεί από την παροχή ρεύματος.
- Αφήστε τη συσκευή να κρυώσει εντελώς.
- Προσέξτε να μην εισέλθει νερό μέσα στη συσκευή. Μην βυθίζετε τη συσκευή σε νερό ή άλλα υγρά κατά τον καθαρισμό. Για να καθαρίσετε τη συσκευή μην χρησιμοποιήσετε ρεύμα νερού υπό πίεση.
- Μην χρησιμοποιείτε αιχμηρά ή μεταλλικά αντικείμενα (μαχαίρι, πιρούνι κ.λπ.) για να καθαρίσετε τη συσκευή. Τα αιχμηρά αντικείμενα μπορούν να βλάψουν τη συσκευή και να προκαλέσουν ηλεκτροπληξία όταν έρχονται σε επαφή με τα αγωγίμα στοιχεία.
- Μην χρησιμοποιείτε λειαντικά καθαριστικά που περιέχουν διαλύτες ούτε καυστικά μέσα καθαρισμού. Μπορούν να βλάψουν την επιφάνεια.

### 6.2 Καθαρισμός

1. Όλα τα μέρη της συσκευής πρέπει να καθαρίζονται μετά από κάθε χρήση.
2. Γυρίστε το μοχλό ανοίγματος / κλεισίματος προς τα πάνω.
3. Ανασηκώστε την κεφαλή του κινητήρα.
4. Για τον καθαρισμό πρέπει πάντα να αφαιρέσετε τα εξαρτήματα ανάδευσης πιέζοντάς τα ελαφρά προς την υποδοχή τους, γυρίζοντας αριστερόστροφα και τραβώντας προς τα κάτω.
5. Τοποθετήστε τα εξαρτήματα ανάδευσης στον κάδο.
6. Στη συνέχεια, αφαιρέστε το μπολ με τους αναδευτήρες από τη συσκευή περιστρέφοντάς το και βγάζοντάς το από τις υδοχές στερέωσης.
7. Αφαιρέστε τα υπολείμματα τροφίμων από τα αποσυναρμολογημένα μέρη.
8. Το μπολ και τα αξεσουάρ που χρησιμοποιούνται πρέπει να καθαρίζονται καλά με ζεστό νερό με ήπιο απορρυπαντικό.

#### **ΟΔΗΓΙΑ!**

**Τα αφαιρούμενα μέρη της συσκευής (μπολ και αναδευτήρες) πλένονται στο πλυντήριο πιάτων!**

9. Ξεπλύνετε τα καθαρισμένα στοιχεία σε καθαρό νερό.
10. Στεγνώστε τα μέρη με ένα μαλακό πανί που δεν αφήνει χνούδι ή αφήστε τα να στεγνώσουν στον αέρα.

## Πιθανές δυσλειτουργίες

11. Το προστατευτικό πλέγμα και η υποδοχή του αναδευτήρα πρέπει να καθαρίζονται επιμελώς με ένα μαλακό, υγρό πανί.

### **ΟΔΗΓΙΑ!**

**Το προστατευτικό πλέγμα μπορεί να αφαιρεθεί για καθαρισμό ξεβιδώνοντας τις βίδες στερέωσης.**

12. Καθαρίστε το περίβλημα της συσκευής, το ελαστικό στρώμα και τη βάση με ένα μαλακό, υγρό πανί. Χρησιμοποιείτε ένα ήπιο απορρυπαντικό εάν είναι απαραίτητο.

13. Ξεπλύνετε με καθαρό νερό.

14. Στεγνώστε καλά όλες τις επιφάνειες που έχετε πλύνει.

## 6.3 Συντήρηση

Τουλάχιστον μία φορά το χρόνο ή όπως απαιτείται, πρέπει να αναθέσετε ππν έλεγχο της συσκευής από εξειδικευμένο τεχνικό.

## 7 Πιθανές δυσλειτουργίες

Ο παρακάτω πίνακας περιγράφει πιθανές αιτίες και μεθόδους αφαίρεσης σφαλμάτων εργασίας ή σφαλμάτων που εμφανίζονται κατά τη λειτουργία της συσκευής. Εάν τα σφάλματα δεν μπορούν να διορθωθούν, επικοινωνήστε με το κέντρο σέρβις.

Αναφέρετε τον κωδικό προϊόντος, το όνομα του μοντέλου και τον σειριακό αριθμό. Αυτά τα δεδομένα βρίσκονται στην πινακίδα τύπου της συσκευής.

Πρόβλημα	Αιτία	Λύση
Η υποδοχή του εξαρτήματος ανάδευσης δεν περιστρέφεται μετά την ενεργοποίηση	Λάθος συνδεδεμένο βύσμα.	Συνδέστε το βύσμα
	Η ασφάλεια σύνδεσης έχει πέσει	Αποσυνδέστε τη συσκευή από την παροχή ρεύματος, ενεργοποιήστε την ασφάλεια και επανασυνδέστε τη συσκευή

Πρόβλημα	Αιτία	Λύση
Η ταχύτητα περιστροφής επιβραδύνεται κατά τη διαδικασία ανάμειξης	Πολύ χαμηλή τάση	Ελέγξτε την τάση του δικτύου
	Υπερφόρτωση	Μειώστε την ποσότητα προς επεξεργασία
	Λανθασμένα επιλεγμένος αναδευτήρας ή λανθασμένη ρύθμιση ταχύτητας περιστροφής	Ακολουθήστε τις οδηγίες στον πίνακα 1
	Πολύ μεγάλος χρόνος εργασίας	Απενεργοποιήστε και ενεργοποιήστε ξανά τη συσκευή αφού κρυώσει
Το εξάρτημα ανάδευσης αγγίζει τον κάδο και παράγει θόρυβο	Παραμορφωμένο εξάρτημα ανάδευσης ή κάδος	Αντικαταστήστε τα παραμορφωμένα μέρη

## 8 Ανακύκλωση

GR

### Ηλεκτρικές συσκευές



Ο ηλεκτρικός εξοπλισμός σημειώνεται με αυτό το σύμβολο. Οι ηλεκτρικές συσκευές πρέπει να απορρίπτονται και να ανακυκλώνονται με κατάλληλο και φιλικό προς το περιβάλλον τρόπο. Μην πετάτε ηλεκτρικές συσκευές μαζί με οικιακά απορρίμματα. Αποσυνδέστε τη συσκευή από την παροχή ρεύματος και αφαιρέστε το καλώδιο σύνδεσης από τη συσκευή.

Οι ηλεκτρικές συσκευές πρέπει να μεταφέρονται σε καθορισμένα σημεία συλλογής.