

## Easy Black 250



**190080**

Bartscher GmbH  
Franz-Kleine-Str. 28  
D-33154 Salzkotten  
Германия

тел. +49 5258 971-0  
факс: +49 5258 971-120  
**Горячая линия:** +49 5258 971-197  
[www.bartscher.com](http://www.bartscher.com)



Версия: 1.0

Дата составления: 2021-03-18

## Оригинальная инструкция по эксплуатации

1	Безопасность .....	2
1.1	Значение символики .....	2
1.2	Рекомендации по технике безопасности.....	3
1.3	Использование по назначению .....	6
1.4	Использование не по назначению .....	6
2	Общие сведения .....	7
2.1	Ответственность и гарантийные обязательства .....	7
2.2	Защита авторских прав.....	7
2.3	Декларация соответствия.....	7
3	Транспортировка, упаковка и хранение .....	8
3.1	Транспортная инспекция .....	8
3.2	Упаковка.....	8
3.3	Хранение .....	8
4	Технические данные.....	9
4.1	Технические характеристики.....	9
4.2	Список подузлов прибора.....	11
4.3	Функции прибора.....	12
5	Инсталляция и обслуживание .....	13
5.1	Инсталляция.....	13
5.2	Обслуживание .....	14
6	Очистка и удаление накипи .....	20
6.1	Рекомендации на тему безопасности во время очистки.....	20
6.2	Очистка .....	21
6.3	Удаление накипи.....	24
7	Возможные неисправности .....	26
8	Утилизация.....	30



**Перед эксплуатацией прибора прочитайте инструкцию по эксплуатации и храните ее в доступном месте!**

Эта инструкция по эксплуатации описывает установку прибора, обслуживание и уход за прибором, а также является важным информационным источником и справочником. Знание и выполнение всех содержащихся в ней рекомендаций на тему безопасности и обслуживания, является условием безопасной и правильной работы с прибором. Кроме того, применяются положения о предотвращении несчастных случаев, правилах в области безопасности и гигиены труда, а также действующие правовые нормы в области применения прибора.

Перед началом работы с прибором и, в частности, перед его запуском прочитайте данную инструкцию по эксплуатации во избежание телесных повреждений и вещественного ущерба. Неправильная эксплуатация может стать причиной повреждений.

Эта инструкция по эксплуатации является неотъемлемой частью продукта, должна храниться в непосредственной близости от прибора и быть доступной в любое время. Вместе с передачей прибора должна быть также передана данная инструкция по эксплуатации.

RU

## 1 Безопасность

Прибор изготовлен согласно действующим в данный момент правилам техники. Несмотря на это прибор может представлять опасность, если им пользоваться не в соответствии с инструкцией или не по прямому назначению. Все лица, пользующиеся прибором, должны учитывать содержащуюся в данной инструкции информацию, и соблюдать указания по безопасности.

### 1.1 Значение символики

Важные указания по безопасности, а также предупредительная информация обозначены в данной инструкции соответствующими символами / знаками. Соблюдайте эти указания с целью предотвращения несчастных случаев, телесных травм и вещественного ущерба.



**ОПАСНОСТЬ!**

Символ **ОПАСНОСТЬ** предупреждает об угрозах, которые в случае несоблюдения осторожности, могут стать причиной тяжелых телесных повреждений или смертельного исхода.



### **ОСТОРОЖНО!**

Символ **ОСТОРОЖНО** предупреждает об угрозах, которые, в случае несоблюдения осторожности, могут стать причиной средней тяжести травм, тяжелых телесных повреждений или смертельного исхода.



### **ПРЕДУПРЕЖДЕНИЕ!**

Символ **ПРЕДУПРЕЖДЕНИЕ** предупреждает об угрозах, которые в случае пренебрежения этим предупреждением, могут стать причиной легких или средней тяжести травм.

### **ВНИМАНИЕ!**

Символ **ВНИМАНИЕ** указывает на возможный материальный ущерб, который может возникнуть при несоблюдении инструкций по технике безопасности.

### **ПРИМЕЧАНИЕ!**

Символ **ПРИМЕЧАНИЕ** означает возможность получения пользователем дополнительной информации или рекомендаций касательно эксплуатации прибора.

RU

## **1.2 Рекомендации по технике безопасности**

### **Электрический ток**

- Слишком высокое напряжение в сети или неправильная установка прибора могут стать причиной поражения электрическим током.
- Перед установкой сравнить параметры местной электросети с техническими параметрами прибора (смотрите заводскую табличку). Прибор подключать только в случае соответствия.
- Во избежание коротких замыканий содержите прибор в сухом состоянии.
- Если во время работы возникают неисправности, немедленно отключите прибор от источника электропитания.
- Не прикасаться к вилке прибора мокрыми руками.
- Никогда не прикасайтесь к прибору, который упал в воду. Немедленно отсоедините прибор от источника электропитания.

- Любого вида ремонтные работы, а также открытие корпуса могут быть выполнены только специалистами и соответствующими мастерскими.
- Не переносить прибор, держа его за присоединительный провод.
- Не допускать контакта присоединительного провода с источниками тепла и острыми краями.
- Провод не подвергать изгибам, запутыванию, не завязывать его.
- Провод должен всегда находиться в разложенном состоянии.
- Никогда не устанавливать прибор или другие предметы на проводе.
- С целью отсоединения прибора от источника электропитания всегда следует пользоваться вилкой.
  
- Провод питания регулярно проверять на предмет повреждений. Не использовать прибор с поврежденным проводом питания. Если провод поврежден, во избежание опасности, его замену следует поручить персоналу сервисного обслуживания или электрику.

## Легковоспламеняющиеся материалы

RU

- Никогда не подвергайте прибор воздействию высоких температур, напр. плита, духовка, открытое пламя, обогреватели и т. д.
- Регулярно очищайте прибор, чтобы исключить риск возникновения пожара.
- Не накрывать прибор, напр. алюминиевой фольгой или салфетками.
- Пользуйтесь прибором только с предназначенными для этого материалами и при соответствующих настройках температуры. Материалы, пищевые продукты и остатки блюд могут воспламениться.
- Никогда не пользоваться прибором вблизи горючих, легковоспламеняющихся материалов (напр. бензин, спирт, алкоголь). Высокая температура вызывает испарение этих материалов, и в результате контакта с источниками воспламенения может произойти взрыв.
- В случае пожара, перед соответствующими действиями, направленными на гашение огня, отключите прибор от источника электропитания. Никогда не гасить огонь водой, пока прибор подключен к электросети. После гашения пожара позаботится о достаточном поступлении свежего воздуха.

**Угроза для здоровья в результате попадания микробов**

- С целью исключения возможности накопления вредных для здоровья, опасных микробов резервуар для воды следует в регулярных промежутках времени полностью опорожнять, очищать и дезинфицировать.

**Эксплуатация только под наблюдением**

- Прибор может работать только под присмотром.
- Следует всегда находиться в непосредственной близости от прибора.

**Обслуживающий персонал**

- Прибор может обслуживаться исключительно квалифицированным персоналом, который прошел специальную подготовку.
- Прибор не предназначен для обслуживания лицами (также детьми) с ограниченными физическими, сенсорными или умственными способностями, а также лицами с недостаточным опытом и/или ограниченными знаниями.
- Дети должны находиться под наблюдением взрослых, чтобы иметь уверенность, что они не играют прибором или не включают его.

**Неправильное использование**

- Использование не по назначению или запрещенная эксплуатация могут стать причиной повреждения прибора.
- Прибор может использоваться только в состоянии, не вызывающем сомнений и обеспечивающем безопасную эксплуатацию.
- Прибор использовать только, когда присоединения находятся в состоянии, не вызывающем сомнений и обеспечивающем безопасную эксплуатацию.
- Прибор можно использовать только при условии что он чист.
- Следует применять только оригинальные запчасти. Никогда не следует предпринимать попыток ремонтировать прибор самостоятельно.
- Не выполнять в приборе каких-либо изменений или модификаций.

## 1.3 Использование по назначению

Любое применение прибора с целью, отличающейся от его нормального назначения, описанного ниже, запрещено. Такое применение считается формой эксплуатации не по назначению.

Данные примеры эксплуатации считаются соответствующими назначению:

- Приготовление различных видов кофейных напитков, таких как кофе, капучино, эспрессо и т. д.

## 1.4 Использование не по назначению

Использование не по назначению может привести к телесным повреждениям и вещественному ущербу в результате опасного электрического напряжения, пламени и высоких температур. С помощью прибора можно выполнять только работы, которые описаны в данной инструкции по эксплуатации.



## 2 Общие сведения

### 2.1 Ответственность и гарантийные обязательства

Все сведения и рекомендации, содержащиеся в этой инструкции по эксплуатации были составлены с учетом действующих предписаний, актуального уровня инженерно-технических исследований, а также нашего многолетнего опыта и знаний. Действительный объем поставок может отклоняться при спецзаказах, предъявлении дополнительных заказных условий поставок или по причине новейших технических изменений, отличающихся от описанных здесь объяснений и многочисленных чертежных изображений.

Производитель не несет никакой ответственности за повреждения и вред, возникшие вследствие:

- несоблюдения рекомендаций,
- использования не по назначению,
- введения пользователем технических изменений,
- применения несоответствующих запчастей.

Мы оставляем за собой право на технические изменения изделия в рамках улучшения эксплуатационных характеристик и дальнейшего исследования.

RU

### 2.2 Защита авторских прав

Инструкция по эксплуатации и содержащиеся в ней тексты, чертежи и прочие изображения защищены авторскими правами. Размножения любого вида и в любой форме – даже частично – а также использование и/или передача содержания третьим лицам запрещены без письменного согласия изготовителя. Нарушение ведет за собой последствие возмещения убытков. Мы оставляем за собой право на предъявление дальнейших претензий.

### 2.3 Декларация соответствия

Прибор соответствует действительным нормам и директивам ЕС. Это подтверждается нами в Заявлении о соответствии ЕС. При необходимости мы с удовольствием отправим Вам соответствующее Заявление о соответствии.

## 3 Транспортировка, упаковка и хранение

### 3.1 Транспортная инспекция

После получения доставки незамедлительно проверить прибор на предмет комплектности и возможных повреждений, возникших во время транспорта. При внешне опознаваемом транспортном повреждении прибор не принимать или принять с оговоркой. Размер ущерба указать в транспортных документах / накладной перевозчика. Заявить о рекламации. О скрытом ущербе заявить сразу после обнаружения, так как заявку на возмещение ущерба можно подать лишь в пределах действующих сроков для рекламации.

В случае недостачи частей или аксессуаров свяжитесь с нашим Отделом по обслуживанию клиентов.

### 3.2 Упаковка

Не выбрасывайте упаковочный картон вашего прибора. Он может вам понадобиться для хранения, при переезде или если в случае возможных повреждений вы будете высылать прибор в сервисную службу.

Упаковка и отдельные элементы выполнены из материалов, подлежащих вторичной переработке, такие как пленка и полиэтиленовые мешки, картонные упаковки.

В случае утилизации соблюдайте предписания, действующие в вашей стране. Сдавайте вторично перерабатываемый упаковочный материал в пункт сбора материалов вторичной переработки.

### 3.3 Хранение

До установки прибора его следует держать в нераспакованном виде, а во время хранения соблюдать нанесенные на внешней стороне маркировки по установке и хранению. Упаковки хранить исключительно при следующих условиях:

- в закрытых помещениях
- в сухом и свободном от пыли месте
- вдали от агрессивных веществ
- в месте, защищенном от воздействия солнечных лучей
- в месте, защищенном от механических сотрясений.

При длительном хранении (более 3 месяцев) регулярно контролируйте общее состояние всех частей и упаковки. В случае необходимости замените упаковку на новую.

## 4 Технические данные

### 4.1 Технические характеристики

Название:	Автоматическая кофемашина Easy Black 250
Номер артикула:	190080
Материал:	Пластик
Материал измельчителя:	Сталь
Количество блоков заваривания:	1
Объем бака для воды в л:	1,8
Объем контейнера для зерен в г:	250
Программы:	4
Давление помпы в барах:	19
Выпускное отверстие с регулированием по высоте от-до, в мм:	80 - 115
Вместимость контейнера для мусора, приibl. чашек:	15
Предназначено для чашек/в день:	80
Производительность чашек по 120 мл/час, макс.:	40
Минимальное завариваемое количество в мл:	25
Параметры подключения:	1,4 кВт / 230 В 50/60 Гц
Размеры (шир. x гл. x выс.) в мм:	305 x 470 x 365
Вес в кг:	11,5

Мы оставляем за собой право на внесение технических изменений!

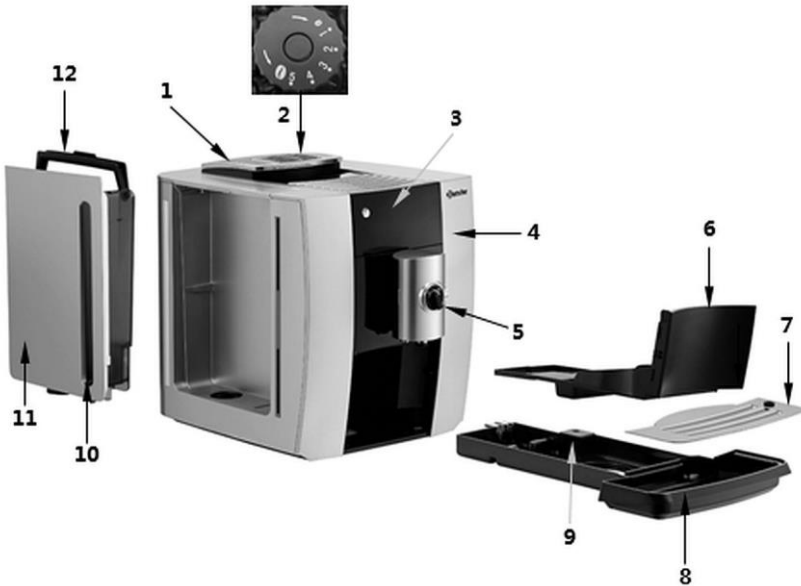
## Версия/характеристики

- Автоматический
- Управление: электронное
- Возможность регулировки: 5 степеней измельчения, дозировка кофе, количество воды, температура воды
- Программы: 4 программы, предварительно запрограммированные, параметры могут быть изменены
- Показания дисплея: программа, состояние, информация о необходимости обслуживания, сообщения об ошибках
- Автоматическое выключение
- Измельчитель: конический измельчитель
- Система подачи под давлением: давление на поршень
- Контрольная лампа: Вкл./выкл.
- Индикатор декальцинации: да
- Индикатор уровня заполнения: да
- Съёмный бак для воды
- Вкл./выкл.
- Вспениватель молока: да
- Программа очистки
- Контейнер для гуши можно мыть в посудомоечной машине: да
- Функция 2 чашек
- Опция использования кофейного порошка: по чашкам, вручную 7 - 14 г
- Подача молока: шланг
- Характеристики:
  - Счетчик чашек (на программу и всего)
  - Переключатель горячего молока или молочной пены

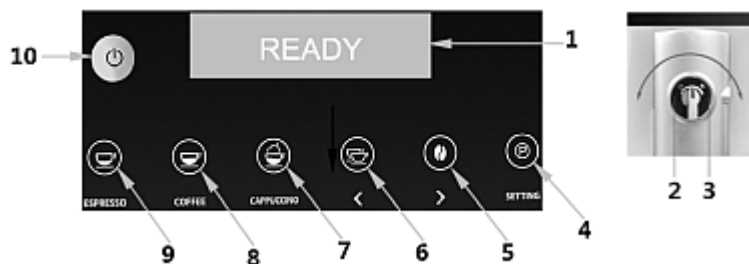
## В комплекте:

- 1 шланг для подачи молока, 50 см
- 1 ложка для кофе

## 4.2 Список подузлов прибора



- |  |   |
|--|---|
| 1. Контейнер для зерен с крышкой                 | 2. Колесо регулировки степени измельчения     |
| 3. Панель управления                             | 4. Корпус                                     |
| 5. Колесо регулировки молока / вспененное молоко | 6. Передняя крышка                            |
| 7. Решетка лотка для стекающего конденсата       | 8. Поддон для капель                          |
| 9. Контейнер для гуши                            | 10. Индикатор уровня заполнения бака для воды |
| 11. Емкость для воды                             | 12. Ручка резервуара для воды                 |



- |   |  |
|---|--|
| 1. Сообщения на дисплее                             | 2. Переключатель молочная пена                     |
| 3. Переключатель горячее молоко                     | 4. Кнопка выбора                                   |
| 5. Кнопка крепости кофе / кнопка со стрелкой вправо | 6. Кнопка двойной чашки / кнопка со стрелкой влево |
| 7. Кнопка CAPPUCCINO                                | 8. Кнопка KAWA                                     |
| 9. Кнопка ESPRESSO                                  | 10. Выключатель                                    |

RU

## 4.3 Функции прибора

Прибор приспособлен для приготовления различных видов кофейных напитков, таких как кофе, эспрессо, капучино, латте маккиато с использованием кофейных зерен и холодной воды и оптимально подходит для использования в кафе, комнатах приема пищи и офисах.

## 5 Инсталляция и обслуживание

### 5.1 Инсталляция

#### Распаковка / установка

- Распаковать прибор и удалить все внешние и внутренние упаковочные элементы, а также предохранительные средства на время транспорта.



#### **ПРЕДУПРЕЖДЕНИЕ!**

##### **Опасность удушья!**

Сделать невозможным доступ детям к упаковочным материалам, таким как полиэтиленовые пакеты и пенополистироловые элементы.

- Если на приборе находится защитная пленка, ее следует снять. Защитную пленку снимать медленно, чтобы на поверхности не оставались остатки клея. Остатки клея удалить салфеткой, смоченной в соответствующем растворителе.
- Следует обращать внимание, чтобы не повредить номинальную табличку и предупреждения на приборе.
- **Никогда** не следует устанавливать прибор во влажных и мокрых зонах.
- Прибор установить так, чтобы был обеспечен беспрепятственный доступ к присоединению с целью немедленного отключения.
- Прибор размещать на поверхности со следующими характеристиками:
  - ровная, с достаточной грузоподъемностью, устойчивая к воздействию воды, сухая и устойчивая к высоким температурам
  - достаточно большая, чтобы без проблем работать с прибором
  - легко доступная
  - с хорошей вентиляцией.
- Следует соблюдать достаточное расстояние от края стола. Прибор может опрокинуться и упасть.
- Обратит внимание на достаточное расстояние от стен и других легко-воспламеняющихся предметов или материалов, податливых к изменению цвета под воздействием температуры. Это расстояние должно составлять сзади и сбоку как мин. 5 см, а также 15 см сверху. Учесть действующие в месте установки предписания на тему противопожарной безопасности.
- Во время работы прибор не может стоять в шкафу.

### Подсоединение к источнику тока

- Проверить, соответствуют ли технические данные прибора (см. номинальный щиток) данным имеющейся электрической сети.
- Подключить прибор к одинарной, соответствующим образом предохраненной сетевой розетке с соответствующим штырем заземления. Не подключать прибор к многофункциональной розетке.
- Присоединительный провод следует проложить таким образом, чтобы никто не мог на него наступить или споткнуться.
- Не использовать для прибора внешнее реле времени или пульт дистанционного управления.

## 5.2 Обслуживание

### Важные рекомендации

- Бак для воды следует наполнять только свежей питьевой водой.
- Никогда не вливать теплую/горячую воду, молоко или другие жидкости в бак для воды.
- Никогда не насыпать в контейнер для зерен (контейнер для молотого кофе) растворимый кофе, какао или другие порошковые смеси. Прибор может быть поврежден.
- Никогда не насыпать в контейнер для зерен зерна кофе специального приготовления (например, с использованием какао или сахара), так как это может привести к повреждению прибора.
- В контейнер для зерен можно насыпать только жареные зерна кофе. Запрещается насыпать рис, зерна сои, зерна шоколада, орехи, сахар, приправы и т.д.
- Зерна кофе следует всегда хранить в сухом, темном месте. Влажные зерна могут повредить измельчитель.
- Не хранить зерна кофе в контейнере для зерен, если прибор не будет использоваться в течение длительного времени. Зерна кофе могут впитать влагу и заблокировать измельчитель.

### Ввод прибора в действие

1. Подключить прибор к соответствующей, одиночной розетке.
2. Нажать включатель/выключатель с левой стороны на панели обслуживания, чтобы активировать прибор.



## Инсталляция и обслуживание

---

При первом использовании кофемашина начинает процесс разогрева и очистки. Это помогает достичь оптимальных условий работы. Этот процесс нельзя пропустить.

**ПРЕДУПРЕЖДЕНИЕ!** Опасность получения ожогов!

Во время процесса очистки из выпускного отверстия для кофе на лоток для стекающего конденсата вытекает горячая вода.

3. Следует убедиться, чтобы перед очередной настройкой прибор переключился в режим **«Готово»**.

### Выключение прибора

1. Нажать включатель/выключатель с левой стороны на панели обслуживания, чтобы выключить прибор.

При отключении кофемашина начинает очистку. Это помогает достичь оптимальных условий работы. Этот процесс нельзя пропустить.

**ПРЕДУПРЕЖДЕНИЕ!** Опасность получения ожогов!

**Во время процесса очистки из выпускного отверстия для кофе на лоток для стекающего конденсата вытекает горячая вода.**

Следует избегать контакта с вытекающей горячей водой.

RU

### Установка языка

1. В случае необходимости следует установить необходимый язык.
2. Нажать кнопку выбора, чтобы перейти в меню.
3. Выбрать настройку языка.
4. Нажимать кнопки со стрелками, пока не появится нужный язык.
5. Нажать кнопку выбора, чтобы подтвердить язык.

### Автоматическое выключение

По истечении 2 часов прибор автоматически выключается.

Можно выбрать время автоматического отключения в диапазоне от 5 минут до 10 часов.

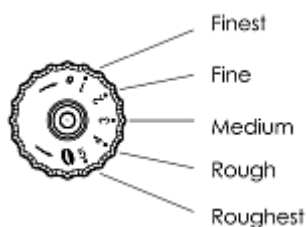
1. Нажать кнопку выбора, чтобы перейти в меню.
2. Выбрать "Auto-Off".
3. С помощью кнопки со стрелкой установить нужное время.

### Настройки степени измельчения

1. В зависимости от выбранного сорта кофе следует подобрать степень его измельчения.

**РЕКОМЕНДАЦИЯ: Степень измельчения следует устанавливать только в случае, когда прибор не осуществляет процесс приготовления какого-либо напитка.**

2. Открыть крышку измельчителя. Он находится под контейнер для зерен. Используя колесико настройки можно установить необходимую степень измельчения от «очень мелкая» («finest») до «очень грубая» («roughest»).



3. Если во время приготовления кофе вытекает очень медленно или не выплывает вообще, степень измельчения следует установить на 4 или 5.
4. Если кофе в зернах имеет темный цвет, рекомендуем установить степень измельчения для самого крупного помола.
5. Если кофе в зернах имеет светлый цвет, рекомендуем установить степень измельчения для самого мелкого помола.

Введенные настройки степени измельчения кофе будут видны только после 2 или большего числа заваренных чашек кофе.

RU

### Приготовление кофе

1. Перед приготовлением кофе установить колесико настройки на «Вспененное молоко».



2. Нажать кнопку крепости кофе, как только на дисплее появится сообщение «Готово».



3. Нажать кнопки „<“ или „>“, чтобы изменить количество кофе в зернах.



После завершения процесса измельчения количество кофе в зернах больше не может быть изменено.



## Инсталляция и обслуживание

COFFEE  
< VOLUME 50ML >

4. Нажать кнопки „<“ или „>“, чтобы изменить количество кофе.



< VOLUME 50ML >

5. Нажать кнопку «Двойная чашка», чтобы остановить вспененное молоко.

ENJOY!

6. Вынуть чашку, как только на дисплее появится сообщение «Приятного аппетита».

## Приготовление Caffè latte

1. Перед приготовлением кофе установить колесико настройки на «Вспененное молоко».

READY

2. Нажать кнопку выбора, как только на дисплее появится сообщение «Готово».



< COFFEE LATTE >

3. Нажимать кнопку крепости кофе, пока на дисплее не появится сообщение «Caffè latte».



COFFEE LATTE

4. Нажать кнопку выбора. Начинается процесс приготовления кофе. После начала процесса измельчения количество больше не может быть изменено.

STRENGTH  
< 00 >

- Измельчитель начинает процесс измельчения.

5. Нажать кнопки „<“ или „>“, чтобы изменить количество кофе в зернах.



HEATING

- После завершения процесса измельчения количество кофе в зернах больше не может быть изменено. Прибор начинает нагреваться.

RU



После разогрева осуществляется приготовление вспененного молока.

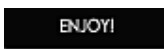
6. Нажимать кнопки „<“ или „>“, чтобы изменить время производства.
7. Нажать кнопку «Двойная чашка», чтобы остановить вспененное молоко.



Когда вспененное молоко готово, дальнейшее приготовление займет 20 секунд.



8. Нажать кнопки „<“ или „>“, чтобы изменить количество кофе.



9. Вынуть чашку, как только на дисплее появится сообщение «Приятного аппетита».

### Приготовление капучино

1. Перед приготовлением кофе установить колесико настройки на «Вспененное молоко».

RU



На дисплее появляется символ „Готово“.

2. Нажать кнопку „Cappuccino“.



Прибор начинает процесс измельчения.

3. С помощью кнопок „<“ или „>“ выбрать количество кофе в зернах.



Прибор начинает нагреваться.

После начала процесса измельчения количество больше не может быть изменено.



По окончании процесса нагрева прибор начинает приготовление вспененного молока.

4. Отрегулировать количество вспененного молока с помощью кнопок „<“ или „>“.
5. Нажать кнопку Cappuccino, чтобы остановить вспененное молоко.





6. Нажимать кнопки „<“ или „>“, чтобы определить количество кофе.

7. Нажать кнопку Cappuccino, чтобы остановить прибор.



Капучино готово.

8. Вынуть чашку.

### Приготовление двойных напитков

Прибор может приготовить двойной кофе или двойной эспрессо.



1. Нажать кнопку двойных чашек, как только на дисплее появится сообщение «Готово».



2. Выбрать напиток. Можно выбрать кофе или эспрессо.



3. Выбрать крепость напитка.

Согласно фабричным настройкам прибор установлен на «крепкий».

### Использование сопла для вспенивания молока

Прибор может приготавливать вспененное молоко или горячее молоко.

1. Прочно соединить шланг для молока со вспенивателем молока и емкостью с молоком.



2. Выбрать между вспененным молоком и горячим молоком, как только на дисплее появится сообщение «Готово».



3. Прибор начинает нагреваться.

4. Чтобы остановить процесс нагрева можно нажать кнопку выбора.



5. Нажать кнопку выбора, чтобы приготовить напиток.



6. Во время процесса можно регулировать количество молока, нажимая кнопки „<“ или „>“.



7. Как только на дисплее появится сообщение «Готово», можно приготовить свой напиток.

### Приготовление напитков с функцией молотого кофе

Кофемашина имеет функцию, которая позволяет приготовить кофе из молотого кофе.

#### РЕКОМЕНДАЦИЯ:

**Для приготовления кофе с использованием функции молотого кофе количество используемого молотого кофе должно составлять от 7 г до 14 г. Кроме того, кофе должно быть грубого помола, чтобы не заблокировать блок заваривания.**

1. Не допускать контакта контейнера с молотым кофе с водой.



2. Нажать кнопку выбора, как только на дисплее появится сообщение «Готово», чтобы войти в меню.



3. Выбрать необходимую функцию с помощью кнопок „<“ или „>“.



4. Нажать кнопку крепости кофе, когда на дисплее появится сообщение «Использовать молотый кофе», чтобы подтвердить свой выбор.



5. Открыть крышку измельчителя.
6. Досыпать молотый кофе.
7. Выбрать желаемый напиток (например, эспрессо, американо и т. д.).

RU

## 6 Очистка и удаление накипи

### 6.1 Рекомендации на тему безопасности во время очистки

- Перед очисткой прибор следует отсоединить от источника электропитания.
- Оставить прибор, чтобы он полностью остыл.
- Следить за тем, чтобы в прибор не попадала вода. Во время очистки никогда не погружать прибор или вилку в воду или другие жидкости. Для очистки прибора не следует использовать струю воды под давлением.
- Не использовать для очистки прибора острые или металлические предметы (нож, вилка). Острые предметы могут повредить прибор, а при контакте с токоведущими элементами стать причиной поражения током.
- Не использовать агрессивные средства, содержащие растворители или какие-либо едкие чистящие средства. Они могут повредить поверхность.

### 6.2 Очистка

1. Корпус прибора протереть с помощью мягкой, влажной салфетки, и в завершение осушить.
2. Если прибор не использовался в течение более длительного периода, следует выполнить процесс заваривания, как описано в разделе „Приготовление кофе“, без использования кофе

#### Очистка блока заваривания

- После более длительного использования на блоке заваривания остается небольшое количество измельченного кофе.
- Для удаления измельченного кофе необходимо тщательно очистить блок заваривания.
- Как только блок заваривания достигает уровня слишком сильного загрязнения, на дисплее появляется сообщение «Требуется очистка блока заваривания».
- Данное сообщение имеет лишь информативный характер, все функции кофемашины будут по-прежнему активны.
- Для полной очистки блока заваривания потребуется ок. 10 минут.

NEED BREW CLEAN

Как только блок заваривания достигает уровня слишком сильного загрязнения, на дисплее появляется сообщение «Требуется очистка блока заваривания».

READY

1. Нажмите кнопку «Параметры», чтобы перейти к очистке блока заваривания.

< MENU >

2. Нажмите кнопку «Параметры», чтобы перейти в Меню.

< MAINTENANCE >

3. С помощью кнопок „<“ (Меньше), „>“ (Больше) выберете опцию «Обслуживание».

4. Нажмите кнопку «Параметры», чтобы подтвердить выбор.

< BREW CLEAN >

5. С помощью кнопок „<“ (Меньше), „>“ (Больше) выберете опцию «Очистка блока заваривания».

BREW CLEAN  
< CONFIRM >

Выбор необходимо подтвердить.

PRESS SETTING

6. Подтвердите выбор нажатием кнопки «Параметры».



Блок заваривания очищается.



7. Откройте контейнер для измельченного кофе.
8. Вложите очищающую таблетку.
9. Закройте контейнер для измельченного кофе.
10. В меню выберите опцию «Очистка».



Блок заваривания очищается.



По завершению очистки на дисплее появится сообщение «Готово».

### Очистка контейнера для гущи и лотка для стекающего конденсата



После приготовления 15 чашек на дисплее появится сообщение «Опорожнить контейнер для гущи».



1. Вынуть контейнер для гущи и лоток для стекающего конденсата и опорожнить обе емкости.
2. Мыть их теплой водой с использованием мягкого моющего средства.



После повторной установки обеих емкостей на дисплее появляется сообщение «Готово».



Когда контейнер для гущи заполнен, на дисплее появляется сообщение «Опорожнить контейнер для гущи».



Когда контейнер для гущи будет установлен обратно, на дисплее появляется «Готово».

RU

### Очистка подачи молока

1. Систему подачи молока следует очищать после каждого использования.
2. Для очистки системы подачи молока следует использовать доступное в продаже средство для очистки систем подачи молока.
3. Прочно соединить шланг для молока со вспенивателем молока и емкостью со средством для очистки систем подачи молока.



4. Выбрать между вспененным молоком и горячим молоком, как только на дисплее появится сообщение «Готово».



## Очистка и удаление накипи

HEATING

Прибор начинает нагреваться.

STEAM READY

5. Чтобы остановить процесс очистки, следует нажать кнопку выбора.
6. Нажать кнопку выбора, чтобы начать процесс очистки.

< STEAM 4035 >

7. Во время процесса можно регулировать количество средства для очистки систем подачи молока, нажимая кнопки „<“ или „>“.

READY

Как только на дисплее появится сообщение «Готово», процесс очистки будет завершен.

8. Повторить описанный выше процесс.
9. Для удаления остатков средства для очистки вместо средства для очистки систем подачи молока следует использовать воду.

### Очистка бака для воды

1. Вынуть бак для воды.
2. После каждого наполнения водой бак для воды следует тщательно помыть.
3. Далее наполнить бак для воды свежей питьевой водой и повторно установить его в приборе.
4. Бак для воды следует вынимать всегда очень осторожно, никогда не допускать, чтобы он упал. В случае повреждения бака для воды, его следует немедленно заменить.



RU

### Очистка контейнера для зерен

1. Осторожно снять крышку с контейнера для зерен.
2. Контейнер для зерен следует всегда очищать с помощью сухой салфетки или бумажного полотенца.
3. Повторно накрыть крышкой.
4. Никогда не следует допускать, чтобы крышка упала с контейнера для зерен. В случае повреждения крышки ее следует заменить.

### 6.3 Удаление накипи

В результате ежедневного использования прибора в зависимости от локальной степени жесткости воды имеет место откладывание камня внутри элементов прибора. Для того чтобы содержать прибор в оптимальном состоянии и быть уверенным, что каждый процесс заваривания приносит наилучшие результаты, следует время от времени произвести декальцинацию прибора.

1. Для очистки и декальцинации следует использовать только соответствующие таблетки для кофемашин.
2. Во время декальцинации следует обязательно соблюдать указания производителя на тему безопасности, которые находятся на упаковке.

#### **ПРЕДУПРЕЖДЕНИЕ!**

**Если случится непреднамеренный контакт с глазами или кожей, их следует немедленно промыть чистой водой.**

3. Процесс декальцинации следует осуществлять всегда полностью, его приостановка может стать причиной повреждения прибора.

RU

NEED DESCALE

На дисплее попеременно отображаются «Необходимость выполнения декальцинации» и «Готово».

READY

1. Нажать кнопку выбора, чтобы перейти в меню.

< MENU >

2. Нажимать кнопки „<“ или „>“, чтобы войти в программу настроек системы.

< MAINTENANCE >

3. Нажимать кнопки „<“ или „>“, чтобы выбрать вариант „Техобслуживание“.

4. Подтвердить выбор с помощью кнопки выбора.

< DESCALE >

5. Нажать кнопку выбора и выбрать «Декальцинация».

DESCALE  
< CONFIRM >

6. Подтвердить настройки кнопкой выбора.

30 MINS  
PRESS SETTING

Декальцинация начинается, и продлится около 30 минут.

SOLVENT IN TANK  
PRESS SETTING

7. Приготовить раствор с помощью средства для удаления накипи и чистой воды.
8. Соблюдать указания производителя.
9. Вынуть бак для воды.
10. Наполнить бак воды раствором.



DECALCIFYING

- Вставить бак для воды обратно.
11. Под выпускным отверстием для кофе поставить достаточно большой контейнер.



CLEAN WATER TANK  
FILL WATER TANK

12. После первого этапа очистки повторно вынуть бак для воды.

13. Опорожнить его и наполнить чистой водой.

PRESS SETTING

14. Вставить бак для воды обратно.

15. Нажать кнопку выбора, чтобы начать второй этап удаления накипи.

DECALCIFYING

16. Под выпускным отверстием для кофе поставить достаточно большой контейнер.

READY

Как только на дисплее появится сообщение «Готово», декальцинация будет завершена.

## 7 Возможные неисправности

В приведенной ниже таблице описаны возможные причины и способы устранения сбоев в работе или ошибок, возникающих во время работы прибора. Если не удастся устранить неисправности, обратитесь в сервисный центр.

Проблема	Причина	Устранение
<b>Кофе слишком холодное</b>	Чашка слишком холодная	Перед использованием ополоснуть чашку горячей водой
	С момента последнего использования прошло слишком много времени прошло Блок заваривания слишком холодный	Приготовить следующие чашки
<b>Кофе вытекает из выпускного отверстия для кофе каплями</b>	Кофе был измельчен слишком мелко или молотый кофе слишком мелкий	Выбрать более грубую степень помола или использовать кофе грубого помола
	Засорен фильтр блока заваривания	Очистить блок заваривания, как описано в разделе 6 «Очистка»
<b>Под выпускным отверстием для кофе поставить достаточно большой контейнер.</b>	Используются неправильные кофейные зерна.	Использовать соответствующие кофейные зерна.
<b>Прибор перемалывает кофе очень громко</b>	В измельчителе находятся предметы	Обратиться в пункт сервисного обслуживания

## Возможные неисправности

Проблема	Причина	Устранение
На дисплее появляется сообщение «Наполнить бак для воды», несмотря на то, что бак для воды заполнен	Индуктор в баке для воды закрыт	Очистить бак для воды, как описано в разделе 6 «Очистка»
На дисплее появляется сообщение "установить бак для воды", хотя бак для воды установлен	В кофемашине еще остались остатки кофе	Очистить прибор
На дисплее появится сообщение «Заполнить кофе в зернах», несмотря на то, что контейнер для кофейных зерен заполнен	Контейнер для кофейных зерен слишком влажный и липкий	Перемешать кофейные зерна в контейнере
		Проверить, не слишком ли сильно поджарены кофейные зерна или не были ли они поджарены при использовании древесного угля
Очистить контейнер для кофейных зерен, как описано в разделе 6 «Очистка»		
На дисплее появляется „Ошибка“	Прибор больше не вводится в действие	Обратиться в пункт сервисного обслуживания

### Возможные сообщения об ошибках на дисплее

Сообщение на дисплее	Причина	Устранение
<b>Опорожнить лоток для стекающего конденсата</b>	Лоток для стекающего конденсата переполнен, не действуют никакие функции для приготовления напитков	Вынуть лоток для стекающего конденсата, опорожнить его и установить его обратно в приборе.
<b>Опорожнить контейнер для гущи</b>	Контейнер для гущи переполнен, не действуют никакие функции для приготовления напитков	Вынуть контейнер для гущи, опорожнить его и установить обратно в приборе.
<b>Наполнить бак для воды</b>	Закончилась вода в баке для воды, не действуют никакие функции для приготовления напитков	Наполнить бак для воды свежей питьевой водой
<b>Всыпать кофе в зернах</b>	Нет кофе в контейнере для кофе в зернах, не действуют никакие функции для приготовления напитков	Наполнить контейнер для зерен кофе в зернах
<b>Недостаточно молотого кофе</b>	В контейнере недостаточное количество молотого кофе.	Добавить молотый кофе и нажать „Release“.
<b>Установить лоток для стекающего конденсата</b>	Лоток для стекающего конденсата установлен, не действуют никакие функции для приготовления напитков	Правильно установить лоток для стекающего конденсата в приборе

## Возможные неисправности

Сообщение на дисплее	Причина	Устранение
<b>Система пустая</b>	Недостаточное количество воды в проводе подачи воды прибора, не действуют никакие функции для приготовления напитков	Для подтверждения нажать кнопку выбора
<b>Высокая температура</b>	Температура в приборе слишком высокая	Отсоединить прибор от источника питания и оставить его остывать. После этого повторно ввести прибор в действие
<b>Температура слишком низкая</b>	Температура окружающей среды на месте установки слишком низкая	Поддерживать температуру окружающей среды как минимум 10°C
<b>Высокое давление</b>	Используются слишком темные зерна кофе или кофе измельчен слишком мелко	Установить более грубую степень помола 4 - 5 или использовать кофе грубого помола
	Засорен фильтр блока заваривания	Ввести в действие программу очистки для блока заваривания
<b>Ошибка блока заваривания</b>	Ошибка внутренних элементов	Ввести прибор в действие повторно

## 8 Утилизация

### Электрические приборы



Электрические приборы имеют этот символ. Электрические приборы следует утилизировать надлежащим и экологически безопасным способом, подвергать вторичной переработке. Нельзя выбрасывать электрические приборы вместе с домашними отходами. Отсоединить прибор от источника электропитания и удалить из прибора присоединительный провод.

Электрические приборы следует передавать в специально организованные пункты приема.