

Easy Black 250



190080

Bartscher GmbH
Franz-Kleine-Str. 28
D-33154 Salzkotten
Німеччина

Тел. +49 5258 971-0
Факс: +49 5258 971-120
Технічна допомога: +49 5258 971-197
www.bartscher.com



Версія: 1.0

Дата підготовки: 2021-03-18

Оригінальна інструкція з експлуатації

1	Безпека	2
1.1	Пояснення попереджувальних слів	2
1.2	Вказівки щодо безпеки	3
1.3	Використання за призначенням	6
1.4	Використання не за призначенням	6
2	Загальна інформація	7
2.1	Відповідальність та гарантія	7
2.2	Захист авторських прав	7
2.3	Декларація про відповідність	7
3	Перевезення, упаковка та зберігання	8
3.1	Контроль доступу	8
3.2	Упаковка	8
3.3	Зберігання	8
4	Технічні параметри	9
4.1	Технічні дані	9
4.2	Перелік складових частин приладу	11
4.3	Функції приладу	12
5	Встановлення і експлуатація приладу	13
5.1	Встановлення приладу	13
5.2	Експлуатація приладу	14
6	Очищення і Видалення накипу	20
6.1	Інформація на тему безпеки під час чищення	20
6.2	Очищення	21
6.3	Видалення накипу	24
7	Можливі несправності	26
8	Утилізація	30



Перш ніж користуватися приладом, слід прочитати інструкцію з експлуатації приладу та зберігати її у доступному місці!

Ця інструкція з експлуатації описує встановлення, використання та ремонт приладу, служить важливим джерелом інформації і є посібником користувача. Ознайомлення та дотримання всіх вказівок з техніки безпеки та експлуатації приладу є умовою безпечної та правильної його роботи. Крім того, застосовуються положення щодо запобігання нещасних випадків, правила з охорони та гігієни праці та законодавчі норми, що діють у галузі використання пристрою.

Перед початком роботи з пристроєм, і, зокрема, перед введенням його в експлуатацію, будь ласка, прочитайте ці інструкції, щоб уникнути травм людей і пошкодження майна. Неправильне використання може призвести до пошкоджень.

Ця інструкція з експлуатації є невід'ємною частиною виробу і повинна зберігатися в безпосередній близькості від пристрою та бути доступною у будь-який час. Після передачі пристрою також слід передати цю інструкцію з експлуатації.

УК

1 Безпека

Прилад було виготовлено згідно з чинними технічними принципами. Однак пристрій може становити джерело небезпеки, якщо його використовувати неправильно або не за призначенням. Усі особи, які користуються пристроєм, повинні дотримуватися інформації, що міститься в цій інструкції з експлуатації, та дотримуватися вказівок на тему безпеки.

1.1 Пояснення попереджувальних слів

Важливі вказівки щодо безпеки експлуатації пристрою та попереджувальна інформація позначені в цій інструкції з експлуатації відповідними символами. Цих інструкцій слід суворо дотримуватися, щоб уникнути нещасних випадків, травм та пошкодження майна.



НЕБЕЗПЕКА!

Попереджувальне слово НЕБЕЗПЕКА попереджає про небезпеку, яка може призвести до серйозних травм або смертельних випадків, якщо їх не уникати.



ЗАСТЕРЕЖЕННЯ!

Попереджувальне слово **ЗАСТЕРЕЖЕННЯ** попереджає про загрози, які можуть призвести до середньої тяжкості травм або смертельних випадків, якщо їх не уникати.



ПОПЕРЕДЖЕННЯ!

Попереджувальне слово **ПОПЕРЕДЖЕННЯ** попереджає про загрози, які можуть призвести до легких або помірної тяжкості травм, якщо їх не уникати.

УВАГА!

Попереджувальне слово **УВАГА** вказує на можливі пошкодження майна, які можуть виникнути, якщо не дотримуватися вказівок на тему безпеки.

ПОВІДОМЛЕННЯ!

Символ **ПОВІДОМЛЕННЯ** ознайомлює користувача з додатковою інформацією та інструкціями щодо експлуатації пристрою.

UK

1.2 Вказівки щодо безпеки

Електричний струм

- Занадто висока напруга мережі або неправильна установка можуть призвести до ураження електричним струмом.
- Прилад можна підключати лише в тому випадку, якщо дані на номінальній табличці відповідають напрузі мережі.
- Щоб уникнути електричних коротких замикань, пристрій слід тримати в сухому стані.
- Якщо під час роботи виникають несправності, пристрій слід негайно відключити від джерела живлення.
- Не торкатися вилки пристрою мокрими руками.
- Ніколи не брати пристрій, якщо він упав у воду. Відразу відключити пристрій від джерела електричного живлення.
- Будь-які ремонтні дії та відкриття корпусу можуть виконуватися тільки спеціалістами та відповідними майстернями.

- Не переносити пристрій за допомогою приєднувального проводу.
- Не допускати контакту приєднувального проводу з джерелами тепла та гострими краями.
- Приєднувальний провід не можна згинати, стискати або зав'язувати.
- Приєднувальний кабель пристрою завжди має бути повністю розкрученим.
- Ніколи не слід класти пристрій або інші предмети на приєднувальний провід.
- Для того щоб відключити пристрій від джерела електричного живлення, слід завжди братися за вилку.
- Кабель живлення слід регулярно перевіряти на відсутність пошкоджень. Не використовуйте прилад із пошкодженим кабелем живлення. Якщо кабель пошкоджений, то з метою безпеки його замінити може тільки сервісний центр або кваліфікований електрик.

Горючі матеріали

- Ніколи не піддавати прилад впливу високої температури, наприклад, від плити, печі, відкритого вогню, приладів, що утримують тепло тощо.
- Регулярно чистити прилад, щоб уникнути небезпеки виникнення пожежі.
- Не накривати прилад, наприклад, алюмінієвою фольгою або серветками.
- Приладом слід користуватися тільки при використанні призначених для нього матеріалів та відповідних параметрів температури. Матеріали, харчові продукти та залишки їжі в приладі можуть загорітися.
- Ніколи не використовувати прилад поблизу горючих, легкозаймистих матеріалів, наприклад, бензин, спирт тощо. Високі температури призводять до випаровування цих матеріалів і в результаті контакту з джерелами запалювання вони можуть вибухнути.
- У кожному випадку перед початком відповідних дій з гасіння пожежі слід відключити прилад від джерела електричного живлення. Ніколи не гасити вогонь водою, коли прилад підключений до джерела електричного живлення. Після гасіння пожежі слід забезпечити достатню кількість свіжого повітря.

Загроза здоров'ю через бактерії

- Резервуар з водою необхідно повністю випорожнювати, очищати та дезинфікувати через регулярні проміжки часу, щоб виключити можливість накопичення шкідливих для здоров'я небезпечних бактерій.

Експлуатація лише під наглядом

- Пристрій можна експлуатувати лише під наглядом.
- Слід завжди триматися в безпосередній близькості від пристрою.

Обслуговуючий персонал

- Прилад може обслуговувати тільки кваліфікований та підготовлений спеціалізований персонал.
- Цей пристрій не можуть обслуговувати особи (у тому числі діти) з обмеженими фізичними, сенсорними або розумовими здібностями або особи з обмеженим досвідом та/або обмеженими знаннями.
- Не залишати дітей без нагляду під час роботи приладу, щоб вони не гралися з ним і не вмикали його.

Неправильна експлуатація

- Неправильне або невідповідне за призначенням використання може призвести до пошкодження пристрою.
- Пристрій можна використовувати лише в безперечному технічному стані, що гарантує безпечну експлуатацію.
- Пристрій можна використовувати лише якщо приєднання знаходяться в безперечному технічному стані, що гарантує безпечну експлуатацію пристрою.
- Пристрій можна використовувати лише тоді, коли він чистий.
- Слід використовувати тільки оригінальні запчастини. Ніколи не слід самостійно ремонтувати пристрій.
- Не можна здійснювати жодних модифікацій або змін у пристрої.

1.3 Використання за призначенням

Будь-яке відхилення від користування за прямим призначенням і/або інше використання приладу, ніж описано нижче, заборонено і вважається неправильним: використанням НЕ за цільовим призначенням.

Наступні види використання є використанням за призначенням:

- Приготування різних видів кавових напоїв, таких як кава, капучино, еспресо тощо

1.4 Використання не за призначенням

Використання не за призначенням може призвести до серйозних травм людей та майна, спричинених електричною напругою, пожежею або ж високою температурою. За допомогою приладу можна виконувати лише роботи, описані в цій інструкції.

2 Загальна інформація

2.1 Відповідальність та гарантія

Уся інформація та вказівки, що містяться в даній інструкції з експлуатації, були викладені з урахуванням діючих норм і правил, сучасної інженерії, та наших знань і багаторічного досвіду. У разі замовлення спеціальних моделей приладу або ж якихось додатків, а також у випадку застосування новітніх технологій, доставлений прилад за деяких обставин може відрізнятись від пояснень та рисунків, що містяться в даній інструкції з експлуатації.

Виробник **не несе відповідальності** за пошкодження та дефекти приладу внаслідок:

- недотримання вказівок,
- використання не за призначенням,
- впровадження технічних змін користувачем,
- використання незатверджених запчастин.

Ми залишаємо за собою право вносити технічні зміни в прилад для підвищення його продуктивності та вдосконалення.

2.2 Захист авторських прав

Дана інструкція з експлуатації приладу, а також тексти, рисунки, фотографії та інші елементи, що містяться в ній, захищені авторським правом. Без письмової згоди виробника забороняється відтворювати зміст інструкції з експлуатації приладу в будь-якій формі та будь-яким способом (включаючи її фрагменти), а також використовувати та / або передавати її зміст третій стороні. Порушення вищезазначеного тягне за собою зобов'язання сплатити компенсацію. Ми залишаємо за собою право на подальший розгляд претензій.

2.3 Декларація про відповідність

Прилад відповідає чинним стандартам та директивам Європейського Союзу. Це підтверджено Декларацією відповідності ЄС. В разі потреби ми з радістю надішлемо Вам потрібну декларацію про відповідність.

3 Перевезення, упаковка та зберігання

3.1 Контроль доступу

Після отримання негайно переконайтесь, що прилад є повністю укомплектований та чи його не було пошкоджено під час перевезення. У разі видимих пошкоджень товару під час перевезення відмовтеся від його прийняття або ж домовтеся про його умовне прийняття. На транспортних документах / накладній транспортної компанії слід вказати розмір шкоди та скласти рекламцію. Про приховані збитки слід повідомити одразу після їх виявлення, оскільки про відшкодування збитків можна зголосити лише у відповідний строк подання претензій.

У разі відсутності деталей або аксесуарів, зверніться, будь ласка, до нашого Відділу обслуговування клієнтів.

3.2 Упаковка

Не викидайте, будь ласка, картонну коробку від приладу. Вона може знадобитися для зберігання приладу під час переїзду або при його доставці до нашого сервісного центру у разі будь-яких пошкоджень.

UK

Упаковка та окремі компоненти виготовлені з вторинних матеріалів. Це, зокрема: пластикова плівка та пакети, картонна упаковка.

Утилізуючи упаковку, треба дотримуватись правил, що діють у даній країні. Пакувальні матеріали, які можуть бути використані повторно, повинні підлягати вторинній переробці.

3.3 Зберігання

Упаковку слід зберігати закритою до часу встановлення приладу, а під час її зберігання слід дотримуватися інструкцій, розташованих назовні, щодо способу укладання та зберігання. Упаковку слід зберігати лише в наступних умовах:

- у закритих приміщеннях
- у сухому та вільному від пилу середовищі
- подалі від агресивних агентів
- в місці, захищеному від сонячних променів
- в місці, захищеному від механічних ударів.

У разі більш тривалого зберігання (понад три місяці) слід регулярно перевіряти стан усіх деталей та упаковки; При необхідності упаковку слід замінити.

4 Технічні параметри

4.1 Технічні дані

Назва:	Автоматическая кофемашина Easy Black 250
Номер артикула:	190080
Матеріал:	Пластик
Матеріал подрібнювача:	Сталь
Кількість блоків заварювання:	1
Обсяг ємності для води в л:	1,8
Вміст контейнера для зерен в г:	250
Програми:	4
Тиск насоса в барах:	19
Регулювання висоти вихідного отвору від - до в мм:	80 - 115
Обсяг контейнера для відходів, прибіл. чашок:	15
Призначений для чашок/день:	80
Потужність: чашок по 120 мл/годину, макс.:	40
Мінімальна заварювана кількість в мл:	25
Параметри підключення:	1,4 кВт / 230 В 50/60 Гц
Розміри (шир. x гл. x вис.) в мм:	305 x 470 x 365
Вага в кг:	11,5

Ми залишаємо за собою право на внесення технічних змін!

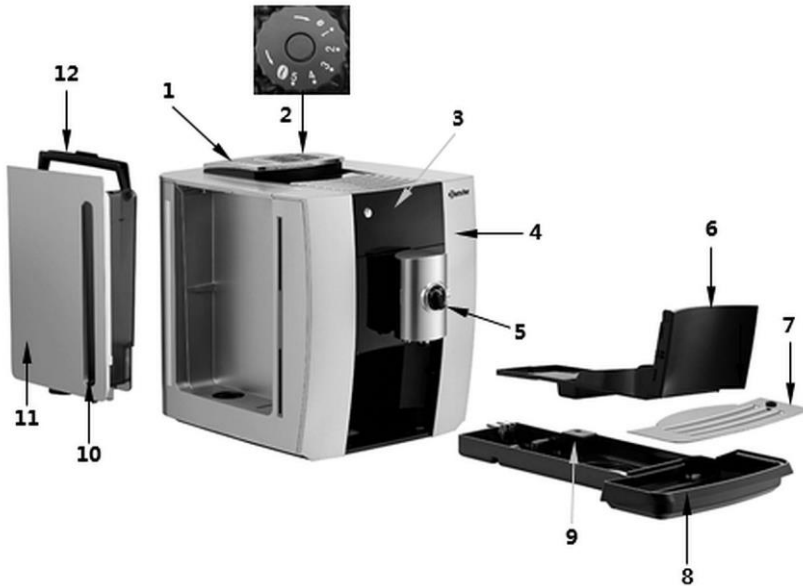
Версія / властивості

- Автоматична
- Керування: електронне
- Можливість налаштування: 5 ступенів помолу, дозування кави, кількість води, температура води
- Програми: 4 програми, попередньо запрограмовані, параметри можуть бути змінені
- Показання дисплея: програма, стан, інформація про обслуговування, повідомлення про помилки
- Автоматичне вимкнення
- Подрібнювач: конічний подрібнювач
- Система подачі під тиском: тиск на поршень
- Контрольна лампочка: Увімк./вимк.
- Сигнал видалення накипу: так
- Індикатор рівня заповнення: так
- З'ємний бак для води
- Вмикач/вимикач
- Спінювач молока: так
- Програма очищення
- Контейнер для залишків придатний для миття в посудомийній машині
- Функція 2 чашок
- Опція використання кавового порошку: по чашках, вручну 7 - 14 г
- Подавання молока: зовні через шланг
- Властивості:
 - Лічильник чашок (за програмами та загальної кількості)
 - Перемикач гарячого молока або спіненого молока

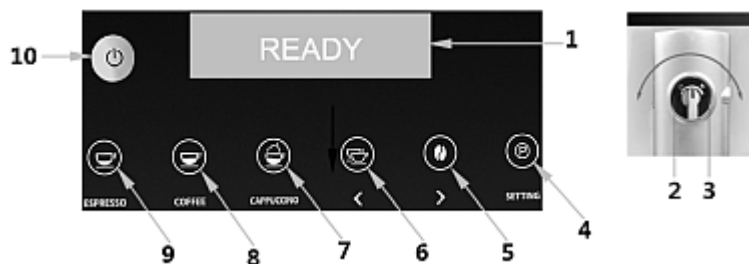
У комплекті:

- 1 молочний шланг, 50 см
- 1 ложка кави

4.2 Перелік складових частин приладу



1. Контейнер для зерен з кришкою
2. Колесо регулювання ступеня подрібнення
3. Панель керування
4. Корпус
5. Колесо регулювання молоко / спінене молоко
6. Передня кришка
7. Решітка піддону для крапель
8. Піддон для крапель
9. Контейнер для залишків
10. Індикатор рівня заповнення бака для води
11. Резервуар для води
12. Ручка резервуара для води



1. Повідомлення на дисплеї
2. Колесо регулювання напрям спінене молоко
3. Колесо регулювання напрям гаряче молоко
4. Кнопка вибору
5. Кнопка міцність кави / кнопка стрілки вправо
6. Кнопка подвійна чашка / кнопка стрілки вліво
7. Кнопка КАПУЧІНО
8. Кнопка КАВА
9. Кнопка ЕСПРЕСО
10. Вмикач/вимикач

UK

4.3 Функції приладу

Прилад пристосований для приготування різних видів кавових напоїв, таких як кава, еспресо, капучіно, лате маккіато з використанням кавових зерен і холодної води, і оптимально підходить для використання в кафе, кімнатах прийому їжі та офісах.

5 Встановлення і експлуатація приладу

5.1 Встановлення приладу

Розпакування / встановлення

- Розпакувати пристрій та видалити усі зовнішні та внутрішні елементи упаковки, а також захист на час транспорту.



ОБЕРЕЖНО!

Небезпека задушення!

Унеможливити дітям доступ до пакувальних матеріалів, таких як поліетиленові пакети та пінополістирольні елементи.

- Якщо на пристрої є захисна плівка, її слід зняти. Захисну плівку слід знімати повільно, щоб не залишився слід клею. Видалити залишки клею за допомогою відповідного розчинника.
- Слід поводитися обережно, щоб не пошкодити номінальну табличку та попереджувальні інструкції на пристрої.
- **Ніколи** не встановлюйте пристрій у вологому або мокрому середовищі.
- Пристрій повинен розташовуватися таким чином, щоб з'єднання були легко доступними для швидкого відключення, якщо виникне потреба.
- Пристрій слід розміщувати на поверхні з наступними властивостями:
 - рівна, з достатньою вантажопідйомністю, водостійка, суха і стійка до високих температур
 - досить велика, щоб можна було працювати з пристроєм без перешкод
 - легкодоступна
 - яка має хорошу вентиляцію.
- Дотримуватись достатньої відстані від країв столу. Прилад міг би перекинутися і впасти.
- Звернути увагу на достатню відстань від стін та інших легкозаймистих предметів або матеріалів, піддатливих до зміни кольору під впливом температури. Ця відстань повинна складати ззаду і збоку як мінімум 5 см, а також 15 см зверху. Врахувати діючі в місці установки приписи у сфері протипожежної безпеки.
- Під час роботи прилад не може стояти в шафі.

Підключення до струму

- Переконайтесь, що технічні дані пристрої (див. номінальну табличку) відповідають технічним характеристикам локальної електромережі.
- Підключити пристрій до одиної, правильно забезпеченої розетки із захисним контактом. Не підключати прилад до багатократної розетки.
- Приєднувальний провід прокласти так, щоб ніхто не міг ходити по ньому і не спотикатися, зачіплюючись за нього.
- Не використовувати прилад із зовнішнім таймером або пультом дистанційного керування.

5.2 Експлуатація приладу

Важливі рекомендації

- Бак для води слід наповнювати тільки свіжою водою.
- Ніколи не вливати теплу/гарячу воду, молоко або інші рідини в бак для води.
- Ніколи не насипати в контейнер для зерен (контейнер для меленої кави) розчинну каву, какао або інші порошкові суміші. Прилад може бути пошкоджений.
- Ніколи не насипати в контейнер для зерен зерна кави спеціального приготування (наприклад, з використанням какао або цукру), так як це може призвести до його пошкодження.
- У контейнер для зерен можна насипати тільки смажені зерна кави. Забороняється насипати рис, зерна сої, зерна шоколаду, горіхи, цукор, приправи тощо
- Зерна кави слід завжди зберігати в сухому, темному місці. Вологі зерна можуть пошкодити подрібнювач.
- Не зберігати зерна кави в контейнері для зерен, якщо прилад не використовуватиметься протягом тривалого часу. Зерна кави можуть увібрати вологу і заблокувати подрібнювач.

Введення приладу в дію

1. Підключити пристрій до відповідної одиної розетки.
2. Натиснути вмикач/вимикач з лівого боку на панелі обслуговування, щоб активувати прилад.

При першому використанні кавомашина починає процес нагрівання та очищення. Це допомагає досягти оптимальних умов роботи. Цей процес не можна пропустити.

УВАГА! Небезпека опіків!

Під час процесу очищення з вихідного отвору для кави на лоток для стікання конденсату потрапляє гаряча вода.

Слід уникати контакту з витікаючою гарячою водою.

3. Слід переконатися, щоб перед черговим налаштуванням прилад перемкнувся в режим „Готовий“.

Вимкнення приладу

1. Натиснути вмикач/вимикач з лівого боку на панелі обслуговування, щоб активувати прилад.

При відключенні кавомашина починає очищення. Це допомагає досягти оптимальних умов роботи. Цей процес не можна пропустити.

УВАГА! Небезпека опіків!

Під час процесу очищення з вихідного отвору для кави на лоток для стікання конденсату потрапляє гаряча вода.

Слід уникати контакту з витікаючою гарячою водою.

UK

Встановлення мови

1. У разі необхідності слід встановити потрібну мову.
2. Натиснути кнопку вибору, щоб перейти до меню.
3. Вибрати налаштування мови.
4. Натискати кнопки зі стрілками, поки не з'явиться потрібна мова.
5. Натиснути кнопку вибору, щоб підтвердити мову.

Автоматичне вимкнення

Після 2 годин прилад відключиться автоматично.

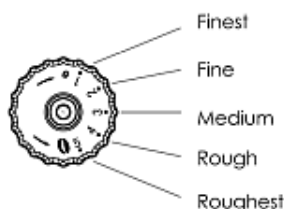
Ви можете вибрати час автоматичного відключення в діапазоні 5 хвилин - 10 годин.

1. Натиснути кнопку вибору, щоб перейти до меню.
2. Вибрати "Auto-Off".
3. За допомогою кнопки зі стрілкою встановити бажаний час.

Налаштування ступеня подрібнення

1. Залежно від обраного сорту кави слід підібрати ступінь її подрібнення.
ВКАЗІВКА: Ступінь подрібнення слід встановлювати тільки в разі, коли прилад не здійснює процес приготування будь-якого напою.
2. Відкрити кришку подрібнювача. Він знаходиться під контейнером для зерен.

За допомогою колеса регулювання можна встановити необхідну товщину подрібнення від «дуже дрібного» („finest“) до «дуже грубого» („roughest“).



3. Якщо під час приготування кави впливає дуже повільно або не впливає взагалі, ступінь подрібнення слід встановити на 4 або 5.
4. Якщо кави в зернах має темний колір, рекомендуємо встановити ступінь подрібнення для найгрубішого помелу:
5. Якщо кави в зернах має ясний колір, рекомендуємо встановити ступінь подрібнення для найдрібнішого подрібнення:

Введені налаштування ступеня подрібнення кави буде видно тільки після 2 або більшої кількості заварених чашок кави.

UK

Приготування кави

1. Перш ніж приготувати каву, колесо регулювання слід встановити на «Спінене молоко».

READY

2. Натиснути кнопку міцності кави, як тільки на дисплеї з'явиться повідомлення «Готовий».

STRENGTH

3. Натискати кнопки „<“ або „>“, щоб змінити кількість кави в зернах.

COFFEE

- Після закінчення процесу подрібнення кількість кавових зерен не можна змінювати.

COFFEE
< VOLUME 50ML >

4. Натискати кнопки „<“ або „>“, щоб змінити кількість кави.



Встановлення і експлуатація приладу



5. Вибрати кнопку «Подвійна чашка», щоб зупинити подачу спіненого молока.



6. Вийняти чашку, як тільки на дисплеї з'явиться повідомлення «Смачного».

Приготування Caffè latte

1. Перш ніж приготувати каву, колесо регулювання слід встановити на «Спінене молоко».



2. Натиснути кнопку вибору, як тільки на дисплеї з'явиться повідомлення «Готовий».



3. Натискати кнопку міцності кави, поки на дисплеї не з'явиться повідомлення „Caffè latte“.



4. Натиснути кнопку вибору.

Починається приготування кави.

Після початку процесу подрібнення кількість не можна змінювати.



Подрібнювач починає процес подрібнення.

5. Натискати кнопки „<“ або „>“, щоб змінити кількість кави в зернах.



Після закінчення процесу подрібнення кількість кавових зерен не можна змінювати. Прилад починає нагріватися.



Після нагрівання приготується спінене молоко.

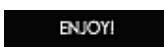
6. Натискати кнопки „<“ або „>“, щоб змінити час приготування.
7. Вибрати кнопку «Подвійна чашка», щоб зупинити подачу спіненого молока.



Коли спінене молоко буде готове, подальше приготування займає 20 секунд.



8. Натискати кнопки „<“ або „>“, щоб змінити кількість кави.



9. Вийняти чашку, як тільки на дисплеї з'явиться повідомлення «Смачного».

Приготування Cappuccino

1. Перш ніж приготувати каву, колесо регулювання слід встановити на «Спінене молоко».

UK



На дисплеї з'явиться повідомлення «Готовий».

2. Натиснути кнопку Cappuccino.



Прилад починає процес подрібнення.

3. За допомогою кнопок „<“ або „>“ вибрати кількість кави в зернах.



Прилад починає нагріватися.

Після початку процесу подрібнення кількість не можна змінювати.



Після завершення процесу нагрівання прилад починає виробляти спінене молоко.

4. За допомогою кнопок підібрати кількість спіненого молока „<“ або „>“.
5. Натиснути кнопку Капучіно, щоб затримати спінене молоко.



Встановлення і експлуатація приладу



6. Натиснути кнопки „<“ або „>“, щоб визначити кількість кави.

7. Натиснути кнопку Капучіно, щоб затримати прилад.



Капучіно готовий.

8. Вийняти чашку.

Приготування подвійних напоїв

Прилад може приготувати подвійну каву або подвійне еспресо.



1. Натиснути кнопку подвійних чашок, як тільки на дисплеї з'явиться повідомлення «Готовий».



2. Вибрати напій. Можна вибрати каву або еспресо.



3. Виберіть міцність напою.

Згідно з заводськими налаштуваннями прилад встановлено на «міцний».

Використання сопла для спінування молока

За допомогою приладу можна приготувати спінене молоко або гаряче молоко.

1. Міцно з'єднати шланг для молока зі спінувачем молока і смістю з молоком.



2. Вибрати між спіненим молоком та гарячим молоком, як тільки на дисплеї з'явиться повідомлення «Готовий».



3. Прилад починає нагріватися.

4. Для того, щоб зупинити процес нагрівання, можна натиснути кнопку вибору.



5. Натиснути кнопку вибору, щоб приготувати напій.



6. Під час процесу можна регулювати кількість молока, натискаючи кнопки „<“ або „>“.



7. Як тільки на дисплеї з'явиться повідомлення «Готовий», можна приготувати свій напій.

Приготування напоїв з функцією меленої кави

Кофемашина має функцію, яка дозволяє приготувати каву з меленої кави.

ВКАЗІВКА:

Для приготування кави з використанням функції меленої кави кількість використовуваної меленої кави має становити від 7 г до 14 г. Крім того, кава має бути грубого помелу, щоб не блокувати блок заварювання.

1. Не допускати контакту меленої кави з водою.



2. Натиснути кнопку вибору, як тільки на дисплеї з'явиться повідомлення «Готовий», щоб перейти до меню.



3. Вибрати потрібну функцію за допомогою кнопок „<“ або „>“.



4. Натиснути кнопку міцності кави, коли на дисплеї з'явиться повідомлення «Використовувати мелену каву», щоб підтвердити вибір.



5. Відкрити кришку подрібнювача.

6. Досипати мелену каву.

7. Вибрати потрібний напій (наприклад, еспресо, американо тощо).

UK

6 Очищення і Видалення накипу

6.1 Інформація на тему безпеки під час чищення

- Перед чищенням пристрій необхідно відключити від мережі живлення.
- Залишити пристрій для повного охолодження.
- Звертати увагу, щоб в пристрій не потрапляла вода. Не занурювати пристрій під час чищення у воду чи інші рідини. Для очищення пристрою не використовувати струмінь води під тиском.
- Не використовувати для очищення пристрою будь-які гострі або металеві предмети (ніж, виделка тощо). Гострі предмети можуть пошкодити пристрій і призвести до ураження електричним струмом, якщо він контактує з провідними частинами.
- Не використовувати для очищення будь-які абразивні чистячі засоби, що містять розчинники або їдкі чистячі засоби. Вони можуть пошкодити поверхню.

6.2 Очищення

1. Корпус приладу протерти за допомогою м'якої, вологої серветки, і на завершення осушити.
2. Якщо прилад не використовується протягом тривалого періоду, слід виконати процес заварювання, як описано в розділі „Приготування кави“, не використовуючи каву.

Очищення блоку заварювання

- Після більш тривалого використання в блоці заварювання залишається невелика кількість подрібненої кави.
- Щоб видалити подрібнену каву, необхідно ретельно очистити блок заварювання.
- Як тільки блок заварювання буде занадто сильно забруднений, на дисплеї з'явиться повідомлення "Очистити блок заварювання".
- Це повідомлення має лише інформативний характер, всі функції кавомашини будуть активні як і раніше.
- Повне очищення блоку заварювання займає прибл. 10 хвилин.

NEED BREW CLEAN

Як тільки блок заварювання буде занадто сильно забруднений, на дисплеї з'явиться повідомлення "Очистити блок заварювання".

READY

1. Слід натиснути кнопку "Параметри", щоб перейти до очищення блоку заварювання.

< MENU >

2. Слід натиснути кнопку "Параметри", щоб перейти до Меню.

<MAINTENANCE>

3. За допомогою кнопок "<" (Менше) і ">" (Більше) виберіть "Технічне обслуговування".

4. Слід натиснути кнопку "Параметри", щоб підтвердити свій вибір.

<BREW CLEAN>

5. За допомогою кнопок "<" (Менше) і ">" (Більше) виберіть "Очистити блок заварювання".

BREW CLEAN
< CONFIRM >

Вибір потрібно підтвердити.

PRESS SETTING

6. Підтвердить вибір, натиснувши кнопку "Параметри".



Блок заварювання очищається.



7. Слід відкрити контейнер для подрібненої кави.
8. Покласти очищувальну таблетку всередину.
9. Закрити контейнер для подрібненої кави.
10. В меню вибрати опцію "Очищення".



Блок заварювання очищається.



Після завершення очищення на дисплеї з'явиться повідомлення "Готовий".

Очищення контейнера для залишків і лотка для стікання конденсату



Після приготування 15 чашок на дисплеї з'явиться повідомлення «Спорожнити контейнер для залишків».



1. Вийняти контейнер для залишків, поставити лоток для стікання конденсату і спорожнити обидва контейнери.
2. Очищати їх теплою водою і м'яким чистячим засобом.



Після повторного встановлення обох контейнерів на дисплеї з'являється повідомлення «Готовий».



Коли контейнер для відходів наповниться на дисплеї з'явиться повідомлення «Спорожнити контейнер для залишків».



Коли контейнер для залишків буде встановлений назад, на дисплеї з'явиться повідомлення «Готовий».

UK

Очищення системи подачі молока

1. Систему подачі молока слід очищати після кожного використання.
2. Для очищення системи подачі молока слід використовувати доступний у продажу засіб для чищення системи подачі молока.
3. Міцно з'єднати шланг для молока зі спінювачем молока і ємністю з засобом для чищення системи подачі молока.



4. Вибрати між спіненим молоком та гарячим молоком, як тільки на дисплеї з'явиться повідомлення «Готовий».

Очищення і Видалення накипу

HEATING

Прилад починає нагріватися.

STEAM READY

5. Для того, щоб зупинити процес чищення, слід натиснути кнопку вибору.

< STEAM 4035 >

6. Натиснути кнопку вибору, щоб почати очищення.

READY

7. Під час процесу можна регулювати кількість засобу для чищення системи подачі молока, натискаючи кнопки „<“ або „>“.

Як тільки на дисплеї з'явиться повідомлення «Готовий», процес очищення буде завершений.

8. Повторити описаний вище процес.
9. Для видалення залишків засобу для очищення замість засобу для очищення систем подачі молока слід використовувати воду.

Очищення бака для води

1. Вийняти бак для води.
2. При кожному наповненні водою бак для води слід ретельно помити.
3. Далі наповнити бак для води свіжою питною водою і повторно встановити його в приладі.
4. Бак для води слід виймати завжди дуже обережно, ніколи не допускати, щоб він впав. У разі пошкодження бака для води його слід негайно замінити.



UK

Очищення контейнера для зерен

1. Обережно зняти кришку з контейнера для зерен.
2. Контейнер для зерен слід завжди очищати за допомогою сухої серветки або паперового рушника.
3. Повторно накрити кришкою.
4. Ніколи не слід допускати, щоб кришка з контейнера для зерен впала. У разі пошкодження кришки її слід замінити.

6.3 Видалення накипу

В результаті щоденного використання приладу в залежності від локального ступеня жорсткості води має місце відкладання каменю всередині елементів приладу. Для того щоб утримувати прилад в оптимальному стані і бути впевненим, що кожен процес заварювання приносить найкращі результати, слід час від часу виконати декальціацію приладу.

1. Для очищення і декальціації слід використовувати тільки відповідні таблетки для кавоварок.
2. Під час декальціації слід обов'язково дотримуватися вказівок виробника на тему безпеки, які знаходяться на упаковці.

ПОПЕРЕДЖЕННЯ!

Якщо трапиться ненавмисний контакт з очима або шкірою, їх слід негайно промити чистою водою.

3. Процес декальціації слід здійснювати завжди повністю, його припинення може стати причиною пошкодження приладу.

UK

NEED DESCALE

На дисплеї по черзі з'являються повідомлення «Необхідність видалення накипу» та «Готовий».

READY

1. Натиснути кнопку вибору, щоб перейти до меню.

< MENU >

2. Натискати кнопки „<“ або „>“, для входу в програму налаштування системи.

< MAINTENANCE >

3. Натискати кнопки „<“ або „>“, щоб вибрати опцію «Техобслуговування».

< DESCALE >

4. Підтвердити вибір за допомогою кнопки вибору.

DESCALE
< CONFIRM >

5. Натиснути кнопку вибору і вибрати опцію «Видалення накипу».

30 MINS
PRESS SETTING

6. Підтвердити налаштування за допомогою кнопки вибору.

Починається видалення накипу і триває близько 30 хвилин.

SOLVENT IN TANK
PRESS SETTING

7. Приготувати розчин з засобом для видалення накипу і чистою водою.
8. Дотримуватися вказівок виробника.
9. Вийняти бак для води.
10. Наповнити бак для води розчином.



DECALCIFYING

- Поставити бак для води назад.
11. Pod wylotem kawy postawić wystarczająco duży pojemnik.



CLEAN WATER TANK
FILL WATER TANK

12. Після першої фази очищення знову вийняти бак для води.
13. Спорожнити його і наповнити чистою водою.

PRESS SETTING

14. Поставити бак для води назад.
15. Натиснути кнопку вибору, щоб розпочати другу фазу видалення накипу.

DECALCIFYING

16. Pod wylotem kawy postawić wystarczająco duży pojemnik.

READY

Як тільки на дисплеї з'явиться повідомлення «Готовий», видалення накипу завершено.

7 Можливі несправності

У таблиці нижче описані можливі причини та способи усунення роботі або помилок, що виникають під час роботи пристрою. Якщо несправності неможливо усунути, слід звернутися до сервісного центру.

Проблема	Причина	Видалення
Кава занадто холодна	Чашка занадто холодна	Перед використанням сполоснути чашку гарячою водою
	З моменту останнього використання минуло занадто багато часу Блок заварювання занадто холодний	Приготувати чергові чашки
Кава витікає з вихідного отвору для кави по краплях	Кава була перемелена занадто дрібно або мелена кава занадто дрібна	Вибрати більш грубий ступінь помелу або використовувати каву грубого помелу
	Засмічений фільтр блоку заварювання	Очистити блок заварювання, як описано в розділі 6 «Очищення»
Недостатній вміст кавової олії в кавових зернах	Використовуються неправильні кавові зерна.	Використовуйте відповідні кавові зерна.
Подрібнення кави в приладі відбувається дуже голосно	У подрібнювачі є предмети	Звернутися в сервісний центр

Можливі несправності

Проблема	Причина	Видалення
На дисплеї з'являється повідомлення «Заповнити бак для води», навіть якщо бак для води заповнений	Індуктор в баку для води закритий	Очистити бак для води, як описано в розділі 6 «Очищення»
На дисплеї з'являється повідомлення "Встановити бак для води", хоча бак для води встановлений	У кавомашині ще є залишки кави	Очистити пристрій
На дисплеї з'являється повідомлення «Досипати каву в зернах», хоча резервуар для кави в зернах заповнена	Резервуар для кави в зернах занадто вологий і липкий	Перемішати кавові зерна в резервуарі
		Перевірити, чи зерна кави не надто смажені або, чи вони не були обсмажені за допомогою деревного вугілля
		Очистити контейнер для кави в зернах, як описано в розділі 6 «Очищення»
На дисплеї з'явиться повідомлення «Помилка»	Прилад не включається	Звернутися в сервісний центр

Можливі повідомлення про помилки на дисплеї

Повідомлення на дисплеї	Причина	Видалення
Спорожнити лоток для стікання конденсату	Лоток для стікання конденсату переповнений, не діють ніякі функції для приготування напоїв	Вийняти лоток для стікання конденсату, спорожнити його і встановити його назад в приладі.
Спорожнити контейнер для відходів	Контейнер для відходів переповнений, не діють ніякі функції для приготування напоїв	Вийняти контейнер для відходів, спорожнити його і встановити назад в приладі.
Наповнити бак для води	Закінчилася вода в баку для води, не діють ніякі функції для приготування напоїв	Наповнити бак для води свіжою питною водою
Всипати каву в зернах	Немає кави в контейнері для кави в зернах, не діють ніякі функції для приготування напоїв	Наповнити контейнер для зерен кави в зернах
Надто мало меленої кави	У контейнері знаходиться недостатня кількість меленої кави.	Досипати мелену каву і натиснути «Release».
Встановити лоток для стікання конденсату	Лоток для стікання конденсату встановлено, не діють ніякі функції для приготування напоїв	Правильно встановити лоток для стікання конденсату в приладі

Можливі несправності

Повідомлення на дисплеї	Причина	Видалення
Система пуста	Недостатня кількість води в шлангу подачі води приладу, не діють ніякі функції для приготування напоїв	Для підтвердження натиснути кнопку вибору
Висока температура	Температура приладу занадто висока	Відключити прилад від джерела електричного живлення і залишити для охолодження. Потім перезапустити прилад
Температура занадто низька	Температура навколишнього середовища на місці установки занадто низька	Підтримувати температуру навколишнього середовища принаймні при 10°C
Високий тиск	Використовуються занадто темні зерна кави або кава подрібнена занадто дрібно	Встановити більш грубий ступінь помелу 4 - 5 або використовувати каву грубого помелу
	Засмічений фільтр блоку заварювання	Ввести в дію програму очищення для блоку заварювання
Помилка блоку заварювання	Помилка внутрішніх елементів	Ввести прилад в дію повторно

8 Утилізація

Електричні пристрої



Електричні прилади мають такий символ. Електричне обладнання повинно бути видалено і утилізовано належним і екологічним способом. Не можна утилізувати електричні прилади разом з побутовими відходами. Відключити пристрій від джерела живлення та видалити з нього приєднувальний кабель.

Електричне обладнання слід доставити до визначених пунктів збору.