

2Z 40FL



700133

Bartscher GmbH
Franz-Kleine-Str. 28
D-33154 Salzkotten
Germania

tel.: +49 5258 971-0
fax.: +49 5258 971-120
Numero verde: +49 5258 971-197
www.bartscher.com



Versione: 3.0

Data di redazione: 2023-03-06

Istruzioni per l'uso originali

1	Sicurezza.....	2
1.1	Spiegazione delle espressioni di avvertimento	2
1.2	Indicazioni di sicurezza	3
1.3	Uso conforme alla destinazione	6
1.4	Uso non conforme alla destinazione	6
2	Informazioni generali	7
2.1	Responsabilità e garanzia.....	7
2.2	Tutela dei diritti d'autore.....	7
2.3	Dichiarazione di conformità.....	7
3	Trasporto, imballaggio e stoccaggio	8
3.1	Controllo della consegna	8
3.2	Imballaggio	8
3.3	Stoccaggio	8
4	Dati tecnici	9
4.1	Dati tecnici	9
4.2	Elenco dei componenti dell'apparecchiatura	11
4.3	Funzioni dell'apparecchiatura	12
5	Installazione e uso.....	12
5.1	Installazione.....	12
5.2	Uso	16
6	Pulizia e manutenzione	18
6.1	Norme di sicurezza durante la pulizia	18
6.2	Pulizia	18
6.3	Manutenzione	19
7	Possibili malfunzionamenti	20
8	Smaltimento.....	22



Prima di iniziare a utilizzare l'apparecchiatura, leggere attentamente le manuale di utilizzo e conservarle in un luogo sicuro!

Le presenti istruzioni per l'uso contengono una descrizione dettagliata dell'installazione del prodotto, del suo utilizzo e della manutenzione, informazioni importanti e consigli. La conoscenza di tutte le indicazioni relative alla sicurezza e all'uso contenute nel presente documento sono la condizione necessaria per l'uso corretto e sicuro dell'apparecchiatura. Inoltre, trovano applicazione le norme di sicurezza per la prevenzione degli incidenti, le norme di sicurezza sul luogo di lavoro e le norme relative all'uso dell'apparecchiatura.

Prima di procedere con il lavoro e, soprattutto, prima di accendere l'apparecchiatura, leggere attentamente le istruzioni per l'uso per evitare danni alle persone e cose. L'uso non conforme può causare danni.

Le presenti istruzioni sono parte integrante del prodotto, devono essere conservate vicino all'apparecchiatura ed essere sempre a disposizione. In caso di vendita dell'apparecchiatura, è necessario trasmettere anche le presenti istruzioni.

1 Sicurezza

IT

L'apparecchiatura è stata realizzata secondo le norme tecniche attualmente vigenti. Tuttavia, il prodotto può costituire una fonte di pericolo qualora venga utilizzato in modo erraneo o non conforme alla destinazione. Tutti gli utenti dovranno attenersi alle informazioni contenute nelle presenti istruzioni per l'uso e dovranno rispettare le indicazioni antinfortunistiche.

1.1 Spiegazione delle espressioni di avvertimento

Le indicazioni di sicurezza e le informazioni di avvertimento più importanti sono segnalate, nelle presenti istruzioni, con particolari espressioni di avvertimento. Tale indicazioni dovranno essere sempre rispettate al fine di evitare incidenti, nonché danni a persone o cose.



PERICOLO!

L'espressione di avvertimento **PERICOLO** indica la presenza di un pericolo tale da poter causare gravi lesioni o la morte.



AVVERTENZA!

L'espressione di avvertimento **AVVERTENZA** indica la presenza di un pericolo tale da causare lesioni mediamente gravi, gravi o la morte.



PRUDENZA!

L'espressione di avvertimento **PRUDENZA** indica la presenza di un pericolo tale da causare lesioni leggere o moderate.

ATTENZIONE!

L'espressione di avvertimento **ATTENZIONE** indica i possibili pericoli per i beni che possono verificarsi se l'utente non rispetta le norme di sicurezza.

AVVISO!

Il simbolo **AVVISO** accompagna nuove informazioni e indicazioni relative all'uso dell'apparecchiatura.

1.2 Indicazioni di sicurezza

Corrente elettrica

- Una tensione di rete eccessiva o l'installazione non conforme possono causare il rischio di fulminazione elettrica.
- L'apparecchiatura potrà essere collegata soltanto qualora i dati sulla targhetta nominale siano conformi alla tensione di rete.
- Per evitare il cortocircuito, l'apparecchiatura deve essere sempre asciutta.
- In caso di malfunzionamenti, è necessario scollegare immediatamente l'apparecchiatura dall'alimentazione elettrica.
- Non la presa dell'apparecchiatura con le mani bagnate.
- Non afferrare mai l'apparecchiatura caduta in acqua. Scollegare l'apparecchiatura dall'alimentazione elettrica immediatamente.
- Qualsiasi riparazione o apertura del corpo esterno potrà essere eseguita unicamente da specialisti e officine autorizzate.
- Non trasportare l'apparecchiatura tenendola per il cavo di collegamento.
- Non permette il contatto del cavo di collegamento con fonti di calore e oggetti taglienti.

- Il cavo di collegamento non potrà essere piegato, premuto né annodato.
- Il cavo di collegamento dell'apparecchiatura dovrà sempre essere interamente srotolato.
- Non collocare mai l'apparecchiatura o altri oggetti sul cavo di collegamento.
- Per scollegare l'apparecchiatura dall'alimentazione elettrica, staccare la spina dalla presa.
- Il cavo di alimentazione andrà verificato regolarmente per rilevare eventuali danni. Non usare mai l'apparecchiatura con il cavo di alimentazione danneggiato. Qualora il cavo sia danneggiato, per evitare pericoli, richiedere la sua sostituzione a un centro assistenza autorizzato o ad un elettricista qualificato.

Rischio d'incendio/ rischio legato ai materiali infiammabili / rischio di esplosione!

- Non usare altri dispositivi elettrici all'interno dell'apparecchiatura.
- Non conservare né usare benzina o altri gas o liquidi infiammabile nelle vicinanze di questo o di un altro dispositivo. I gas possono causare il rischio di incendi o di esplosione.
- Non inserire esplosivi, come aerosol con propellenti facilmente infiammabili, all'interno del dispositivo. Dai recipienti contenenti gas e liquidi infiammabili, in presenza di basse temperatura, possono verificarsi rilasci di contenuto. Tali rilasci si possono incendiare a causa delle scintille prodotte dai dispositivi elettrici. Rischio di esplosione!
- In caso di perdita dell'agente refrigerante, estrarre la spina dalla presa. Rimuovere tutte le fonti di iniezione situate nelle vicinanze, ventilare l'ambiente e contattare il servizio assistenza. Evitare il contatto dell'agente refrigerante con gli occhi, poiché esiste un grave rischio di lesioni oculari.
- Non usare mai liquidi facilmente infiammabili per la pulizia del dispositivo e dei suoi elementi. I gas prodotti possono causare incendi o esplosioni.
- In caso di incendio, prima di iniziare le operazioni di estinzione, staccare l'apparecchiatura dalla rete elettrica. Non estinguere il fuoco con acqua quando l'apparecchiatura è collegata all'alimentazione elettrica. Dopo lo spegnimento dell'incendio, garantire un ricambio d'aria adeguato.
- Il processo di sbrinamento non potrà essere accelerato con dispositivi meccanici o fonti di energia termica (candele o resistenze), né in altro modo. Il vapore prodotto può causare cortocircuiti, mentre le temperature eccessivo possono danneggiare il dispositivo.
- Durante l'uso, tutti i fori di ventilazione dell'apparecchiatura dovranno essere scoperti.
- Non danneggiare mai l'impianto di raffreddamento nel dispositivo.

Personale

- L'apparecchiatura può essere usata esclusivamente da un personale specializzato, competente e formato.
- L'apparecchiatura non deve essere usata dalle persone (inclusi i bambini) con le capacità fisiche, sensoriali o mentali ridotte oppure con l'esperienza o le conoscenze insufficienti.
- I bambini devono essere sorvegliati per assicurarsi che non giochino con l'apparecchiatura e non la accendono.

Uso scorretto

- L'uso non conforme o vietato può causare il danneggiamento dell'apparecchiatura.
- L'apparecchiatura può essere usata solo se le sue condizioni tecniche non suscitano dubbi e permettono di farla funzionare in piena sicurezza.
- L'apparecchiatura può essere usata solo se tutti gli allacci sono a norma.
- L'apparecchiatura può essere usata solo se è pulita.
- Usare solamente i ricambi originali. Non effettuare mai riparazioni autonome dell'apparecchiatura.
- È vietato modificare o manomettere l'apparecchiatura.

- Non realizzare fori nel dispositivo né montare oggetti su di esso.
- Regolare adeguatamente i piedini.

1.3 Uso conforme alla destinazione

Qualsiasi uso diverso e/o non conforme alle indicazioni di cui alle presenti istruzioni è vietato e ritenuto non conforme alla destinazione d'uso.

Il seguente uso è conforme alla destinazione:

- Raffreddare il vino in bottiglie.

1.4 Uso non conforme alla destinazione

L'utilizzo non conforme alla destinazione potrà comportare danni a persone e cose, a causa di tensioni elettriche pericolose, fiamme e alte temperature.

L'apparecchiatura serve soltanto per effettuare le operazioni descritte nelle presenti istruzioni.

Il seguente uso è conforme alla destinazione:

- Conservazione di oggetti e liquidi infiammabili o esplosivi, come etere, nafta o colle;
- Conservazione di materiali esplosivi, come aerosol con propellenti facilmente infiammabili;
- Conservare prodotti farmaceutici o sangue;
- Conservazione di animali vivi.

2 Informazioni generali

2.1 Responsabilità e garanzia

Tutte le informazioni e indicazioni contenute nelle presenti istruzioni per l'uso sono state elencate considerando le leggi vigenti, le conoscenze attuali in materia di costruzioni, le nozioni ingegneristiche, le nostre conoscenze e la nostra esperienza pluriennale. In caso di ordinazioni per modelli speciali o opzioni extra, nonché in caso di applicazione delle recenti cognizioni tecniche, in alcune circostanze la presente apparecchiatura può non essere conforme alle presenti indicazioni e ai numerosi disegni contenuti nelle istruzioni per l'uso.

Il fabbricante non risponderà in alcun modo dei danni e dei malfunzionamenti dovuti a:

- mancato rispetto delle indicazioni,
- uso non conforme alla destinazione,
- introduzione di modifiche tecniche da parte dell'utente,
- uso di pezzi di ricambio non ammissibili.

Ci riserviamo il diritto di apportare modifiche tecniche al prodotto, con l'obiettivo di migliorare le proprietà del prodotto e di renderlo più efficiente.

Il periodo di garanzia è di 24 mesi dalla data di acquisto.

2.2 Tutela dei diritti d'autore

Le presenti istruzioni per l'uso e i testi in esse contenuti, le foto e gli altri elementi, sono tutelati dai diritti d'autore. Senza il consenso scritto del fabbricante, si fa divieto di riprodurre il testo delle istruzioni per l'uso in qualsiasi forma e in qualsiasi modo (frammenti compresi) e di utilizzare e/o trasmettere il suo contenuto a terzi. Le violazioni del divieto di cui sopra comporteranno la necessità di versare un risarcimento. Ci riserviamo il diritto di presentare ulteriori rivendicazioni.

2.3 Dichiarazione di conformità

L'apparecchiatura rispetta le norme attualmente vigenti e le direttive dell'Unione Europea. Quanto detto è confermato nella Dichiarazione di Conformità CE. In caso di necessità, saremo lieti di inviarvi la Dichiarazione di Conformità corrispondente.

3 Trasporto, imballaggio e stoccaggio

3.1 Controllo della consegna

Quando la consegna giungerà a destinazione, sarà necessario accertarsi tempestivamente della sua completezza e dell'assenza di danni arrecati nel corso del trasporto. Qualora vengano rilevati danni visibili dovuti al trasporto, il cliente dovrà rifiutarsi di prendere in consegna l'apparecchiatura o effettuare una presa in consegna condizionale. Sui documenti di trasporto / lettera di vettura del corriere sarà necessario indicare il tipo di danno rilevato e presentare un reclamo. I danni rilevati andranno segnalati subito dopo la loro rilevazione, poiché le richieste di rimborso dovranno essere segnalate entro i termini vigenti.

In caso di mancanza di elementi o accessori occorre contattare il nostro Servizio Clienti.

3.2 Imballaggio

Si prega di non gettare la confezione in cartone. Essa, infatti, può rivelarsi necessaria per conservare il dispositivo in caso di trasloco o spedizione dell'apparecchiatura al nostro centro assistenza qualora si rilevino danni.

L'imballaggio e i vari elementi sono realizzati con materiali riciclabili. In particolare, tali elementi sono: pellicole e sacchi in plastica, confezione in cartone.

Durante lo smaltimento dell'imballaggio, rispettare le norme vigenti in un dato paese. I materiali di imballaggio riutilizzabili dovranno essere riciclati.

3.3 Stoccaggio

La confezione dovrà restare chiusa fino al momento dell'installazione dell'apparecchiatura. Durante lo stoccaggio, attenersi alle indicazioni riportate sull'esterno, relative al posizionamento e al magazzino. La confezione potrà essere conservata solo nelle seguenti condizioni:

- in ambienti chiusi
- in ambiente asciutto e privo di polveri
- lontano da agenti aggressivi
- al riparo dalla luce solare
- in un luogo protetto da urti.

In caso di immagazzinamento prolungato (oltre 3 mesi), occorre regolarmente controllare le condizioni di tutti gli elementi e dell'imballo. Se necessario, l'imballo deve essere sostituito con uno nuovo.

4 Dati tecnici

4.1 Dati tecnici

Nome:	Refrigeratore per vini 2Z 40FL
N. art.:	700133
Materiale:	acciaio, verniciato; vetro
Capacità complessiva (sopra/sotto) in litri:	119 (49 / 70)
Capacità complessiva bottiglie (sopra/sotto):	40 (14 / 26)
Numero delle zone di temperatura:	2
Intervallo di temp. parte superiore da – a in °C:	5 - 20
Intervallo di temp. parte inferiore da – a in °C:	5 - 20
Agente refrigerante / quantità in kg:	R600a
Temperatura ambiente fino a in °C:	16 - 38
Classe climatica:	ST
Consumo di energia in kWh / anno:	142
Classe energetica:	G (EU Nr. 2019 / 2016)
Numero di ripiani sopra/sotto:	2 / 3
Dimensioni dei ripiani (larg. x prof.) in mm:	1 x 485 x 328, 4 x 505 x 440
Potenza di collegamento:	0,1 kW 220-240 V 50 Hz
Dimensioni (larg. x prof. x alt.) in mm:	590 x 575 x 825
Peso in kg:	56,7

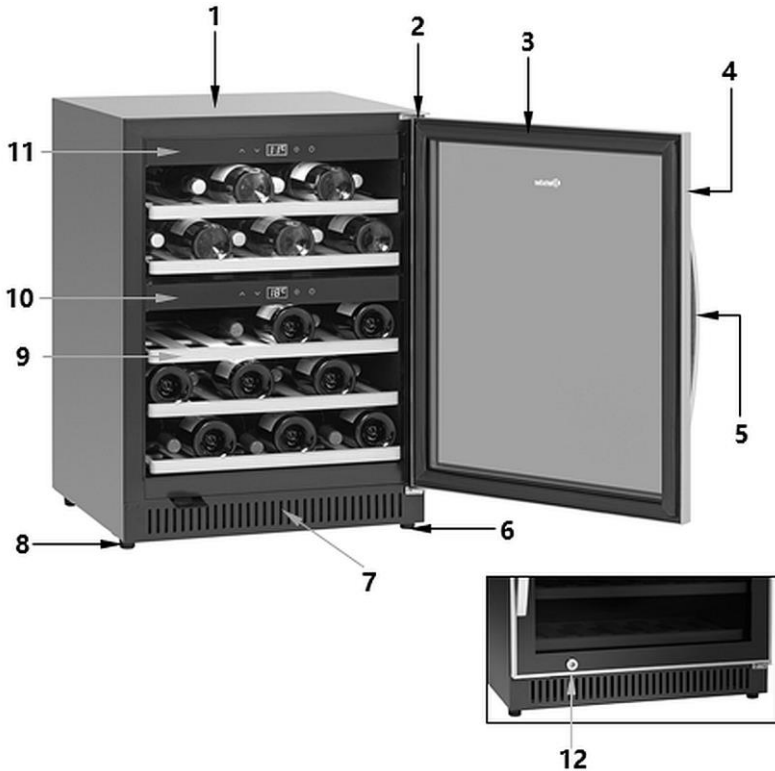
Ci si riserva il diritto di apportare modifiche tecniche!

Versione / caratteristiche delle cantine frigo per vino

- Raffreddamento: compressore
- Isolamento: termico
- Regolazione della temperatura: termostatica
- Comando:
 - a contatto
 - elettronico
- Funzione di sbrinamento automatico
- Evaporazione della condensa
- Termostato
- Ventilatore: attivo
- Display digitale
- Interruttore ON/OFF
- Tipo di porta: anta a battente, vetro
- Sportello apribile a destra, senza la possibilità di invertire il senso di apertura
- Tipo di vetrata:
 - doppio vetro
 - vetro isolante, sicuro, con filtro UV
- Tipo di ripiani:
 - ripiani in legno con cuscinetti a sfera
 - estraibili 275 mm
- Illuminazione:
 - LED
 - accensione individuale per ogni zona di temperatura
- Caratteristiche:
 - Piedini a vibrazione ridotta per un funzionamento silenzioso
 - Maniglia ergonomica
- Apparecchio con chiusura a chiave
- Possibilità di incasso

Ulteriori dati sul frigorifero sono disponibili sul nostro sito web www.bartscher.com o nell'informativa registrata ai sensi del regolamento (UE) 2019/2016 nella banca dati dei prodotti all'indirizzo <https://energy-label.ec.europa.eu/>. Inserire il numero di articolo del relativo modello.

4.2 Elenco dei componenti dell'apparecchiatura



- | | |
|-------------------------------------|--|
| 1. Corpo esterno | 2. Copertura superiore della cerniera |
| 3. Guarnizione della porta | 4. Cornice della porta |
| 5. Maniglia della porta | 6. Cerniera inferiore con piedino (altezza regolabile) |
| 7. Aperture di ventilazione | 8. Piedini (3x) |
| 9. Ripiano in legno (5x) | 10. Pannello di controllo inferiore |
| 11. Pannello di controllo superiore | 12. Serratura |

4.3 Funzioni dell'apparecchiatura

L'apparecchiatura è stata progettata per raffreddare e conservare le bottiglie di vino nei ristoranti e nei bar.

Le zone di temperatura a regolazione individuale e il vetro con filtro UV garantiscono la conservazione ottimale e la presentazione del vino bianco e rosso.

5 Installazione e uso

5.1 Installazione

Rimozione dell'imballo / installazione

- Aprire l'imballo, rimuovere tutti i suoi elementi esterni e interni, nonché le protezioni per il trasporto.



PRUDENZA!

Pericolo di soffocamento!

I bambini non devono giocare con l'imballaggio (sacchetti di plastica, elementi di polistirolo).

- Se l'apparecchiatura è stata messa in sicurezza con la pellicola, rimuoverla. La pellicola andrà staccata lentamente, in modo da non lasciare residui di colla. Eventuali residui di colla andranno rimossi con un solvente adeguato.
- Fare attenzione a non danneggiare la targhetta dati o le espressioni di avvertimento.
- Non collocare **mai** l'apparecchiatura in un ambiente umido o bagnato.
- L'apparecchiatura deve essere collocata in modo tale da poterla scollegare in modo facile e veloce se necessario.
- L'apparecchiatura deve essere collocata sulle seguenti superfici:
 - uniforme, con portata adeguata, resistente all'acqua, asciutta e resistente ad alte temperature
 - abbastanza grande da non ostacolare il lavoro
 - facilmente accessibile
 - con una buona ventilazione.
- Non installare l'apparecchiatura nei luoghi esposti direttamente ai raggi solari o vicino alle fonti di calore (cucina, termosifone, altri dispositivi di riscaldamento, ecc.). Le fonti di calore possono influire negativamente sul consumo energetico e limitare le funzioni dell'apparecchiatura.

Installazione e uso

- L'apparecchiatura deve essere posizionata in modo tale da garantire una sufficiente circolazione d'aria. È vietato bloccare o coprire i fori di ventilazione nella parete posteriore dell'apparecchiatura.
- Mantenere la distanza minima di 10 cm dalle pareti e da altri oggetti.
- Non installare l'apparecchiatura nei luoghi ad alta umidità d'aria. L'umidità troppo elevata causa la corrosione dell'evaporatore e, in conseguenza, può compromettere la capacità di raffreddamento dell'apparecchiatura.
- L'apparecchiatura dovrà essere installata solo in ambienti caratterizzati da una temperatura ambiente compresa da 16 °C a 38 °C.
- Per evitare il danneggiamento del compressore, non inclinare l'apparecchiatura con un angolo superiore a 45° durante l'installazione o il trasporto.

Fissaggio della maniglia dello sportello

1. Prima del primo uso occorre fissare la maniglia in acciaio inossidabile (in dotazione) allo sportello dell'apparecchio.
2. Per scoprire i fori di montaggio, spostare sul lato la guarnizione in gomma situata dalla parte interna dello sportello.
3. Fissare la maniglia allo sportello utilizzando le viti in dotazione.
4. Infine rimettere la guarnizione in posizione corretta.

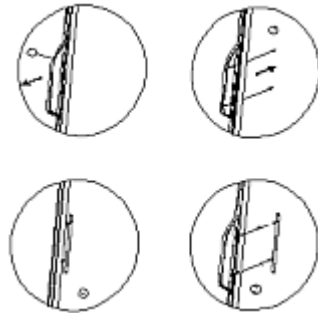
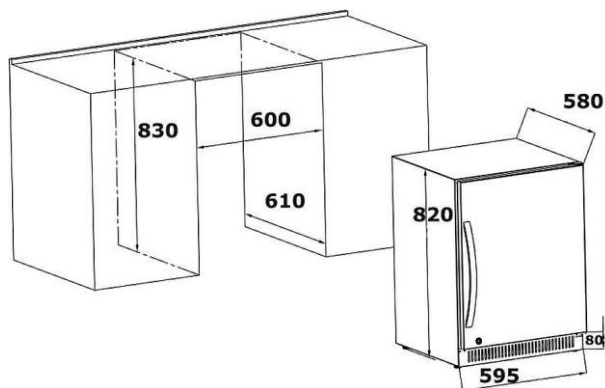


Fig. 1

Incasso dell'apparecchio

L'apparecchio può essere incassato in un'apertura dalle dimensioni: 600 mm di larghezza, 830 di altezza e al minimo 610 mm di profondità.

1. Mantenere una distanza di 10 mm nell'apertura sopra l'apparecchio.
2. Avvitare la protezione sotto la porta in modo che il bordo inferiore di quest'ultima si trovi ad un'altezza di 80 mm.

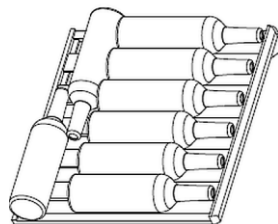


3. Collegare la spina a una presa singola provvista di messa a terra.
 4. Far scorrere l'apparecchio nell'apposito incavo.
- L'apparecchiatura è dotata di 3 piedi grandi e una regolabile in altezza. Il piedino piccolo occorre regolare in modo tale da garantire la posizione dritta e stabile all'apparecchiatura.

Ripiani in legno

Su ogni ripiano in legno possono essere conservate 8 bottiglie.

La disposizione dipende dalle dimensioni e dal tipo di bottiglia.



Installazione e uso

Tutti i ripiani in legno sono estraibili per poter conservare per esempio le bottiglie di grandi dimensioni.

1. Prima togliere tutte le bottiglie dal ripiano in legno.
2. Infine sollevare delicatamente il ripiano in legno ed estrarre (eventualmente allentare prima le viti).

INDICAZIONE!

Prima di riporre le bottiglie i ripiani in legno devono essere correttamente bloccati. Le bottiglie devono essere disposte uniformemente all'interno dell'apparecchiatura.

Collegamento alla rete elettrica

- Verificare che i dati tecnici dell'apparecchiatura (vedi targhetta nominale) siano conformi ai dati della rete elettrica locale.
- L'apparecchiatura deve essere collegata ad una presa singola con messa a terra. Non collegare il dispositivo a una presa multipla.
- Il cavo di collegamento deve essere sistemato in modo tale da non poterlo calpestare o inciampare.
- Prima del primo uso, l'apparecchiatura deve essere lasciata per almeno 12 ore in posizione verticale, prima di essere collegata alla rete di alimentazione elettrica.
- In seguito ad un blackout o dopo aver tolto la spina dalla presa, l'apparecchiatura non deve essere collegata alla rete per almeno 15 minuti.

5.2 Uso





Prima del primo uso

1. Prima del primo uso pulire la parte interna ed esterna dell'apparecchiatura e gli accessori. Usare l'acqua tiepida e un panno morbido. Inoltre, considerare le indicazioni contenuti nel capitolo 6 "Pulizia".
2. Al termine delle operazioni, asciugare con cura il dispositivo e gli accessori.
3. Installare i ripiani in legno all'interno dell'apparecchiatura.

Elementi di controllo e il display



A

-  Tasto per aumentare la temperatura
-  Tasto per abbassare la temperatura
- A** Display digitale
-  Tasto di illuminazione interna LED
-  Tasto ON/OFF

Avviamento dell'apparecchiatura

1. Collegare l'apparecchiatura ad una presa singola.
Le zone di temperatura della cantina frigo per vino sono a regolazione individuale per ogni singola zona tramite degli elementi di controllo.
2. Premere il tasto on/off situato sul pannello superiore di controllo.
L'apparecchiatura e la zona superiore di temperatura si accendono.
3. Premere il tasto ON/OFF situato sul pannello inferiore di controllo.
La zona inferiore di temperatura si accende.
Sui display digitali viene visualizzata la temperatura attuale all'interno di una determinata zona di temperatura.

Impostazioni

I pulsanti ▲ e ▼ permettono di impostare la temperatura tra 5 °C e 20 °C nella zona inferiore e superiore di temperatura.

I nostri consigli riguardanti la temperatura:

- per il vino bianco: 6 °C - 10 °C
- per il vino rosso: 12 °C - 18 °C

1. Se vengono utilizzate entrambe le zone di temperatura, la temperatura nella zona superiore deve essere più bassa rispetto alla zona inferiore.
2. Se sarà utilizzata una sola zona, con il pulsante ON/OFF sul pannello di controllo inferiore disattivare la zona inferiore di temperatura.
3. Attendere al raggiungimento della temperatura impostata dall'apparecchiatura e, infine, inserire le bottiglie di vino nella cantina frigo per vino.

INDICAZIONE:

In caso di riempimento massimo delle camere, l'apparecchiatura deve funzionare per più tempo per raggiungere la temperatura impostata.


4. Premere contemporaneamente e tenere per 5 secondi i pulsanti ▲ e ▼ per cambiare la modalità di visualizzazione della temperatura da °C a °F.
5. Con i pulsanti ▲ e ▼ è possibile regolare la temperatura ad intervalli di 1 °C.

IT

La temperatura all'interno dell'apparecchiatura dipende dalla temperatura dell'ambiente, dal numero delle bottiglie conservare e dalla temperatura impostata. Inoltre l'apparecchiatura è dotata di riscaldamento che, in caso di basse temperature dell'ambiente, può mantenere la temperatura di vino al livello pronto al consumo.

Illuminazione interna LED

L'illuminazione interna LED può essere accesa e spenta individualmente per ogni singola camera. La lampada LED è situata sul soffitto di ogni camera.

1. Per accendere o spegnere illuminazione interna LED premere il pulsante  sul relativo pannello di controllo.



Spegnimento dell'apparecchiatura

1. Se l'apparecchiatura non sarà più utilizzata, va spenta con il pulsante ON/OFF su entrambi i pannelli di controllo e, successivamente, scollegare dall'alimentazione (staccare la spina!).

6 Pulizia e manutenzione

6.1 Norme di sicurezza durante la pulizia

- Prima di procedere con la pulizia, scollegare l'apparecchiatura dall'alimentazione elettrica.
- Lasciare raffreddare completamente l'apparecchiatura.
- Impedire l'accesso dell'acqua all'interno dell'apparecchiatura. Non immergere il dispositivo in acqua o in altri liquidi. Non usare mai getti d'acqua in pressione per pulire l'apparecchiatura.
- Non pulire l'apparecchiatura con oggetti affilati o metallici (coltello, forchetta, ecc.). Gli oggetti affilati possono danneggiare l'apparecchiatura e, a contatto con gli elementi conduttori, possono causare il rischio di fulminazione.
- Per la pulizia, non utilizzare agenti abrasivi, contenenti solventi, e detergenti abrasivi. Essi, infatti, possono danneggiare la superficie.

6.2 Pulizia

1. Pulire regolarmente l'apparecchiatura.
2. Prima di procedere con la pulizia, togliere dall'apparecchiatura le bottiglie di vino e conservare in un luogo fresco.
3. Fare attenzione alle seguenti istruzioni di pulizia dei singoli componenti.

Interno dell'apparecchiatura

1. La parte interna dell'apparecchiatura va pulita con l'acqua tiepida e un detergente delicato. Usare un panno morbido.
2. I ripiani in legno vanno lavati con un panno bagnato. Se necessario, possono essere tolte.
3. Fatto ciò, con un panno morbido asciugare accuratamente le superfici pulite.

Guarnizione dello sportello

1. Pulire la guarnizione dello sportello con un panno morbido e umido.
2. La guarnizione pulita dello sportello garantisce la corretta chiusura e il corretto funzionamento dell'apparecchiatura.

Involucro esterno

1. La parte esterna dell'apparecchiatura deve essere pulita con un panno morbido, bagnato con l'acqua calda e un detergente delicato.
2. Asciugare tutto l'apparecchio con un panno morbido.

6.3 Manutenzione

Foro di ventilazione/ventilatore

L'efficacia di raffreddamento può essere compromessa dalla polvere o da altra sporcizia che blocca i fori di ventilazione.

1. Se necessario, il foro di ventilazione deve essere pulito con un aspirapolvere.

Vaschetta per condensa (K)

1. L'acqua di condensa deve essere regolarmente rimossa dalla vaschetta per condensa (K) con una spugna.

La vaschetta per condensa (K) è situata nella parete posteriore dell'apparecchiatura, in basso a destra.



IT

Sbrinamento manuale

1. L'apparecchiatura deve essere sbrinata almeno una volta ogni sei mesi.

ATTENZIONE!

Se lo sportello dell'apparecchiatura viene aperto spesso, lo sbrinamento deve essere effettuato più spesso.

2. Spegnerne l'apparecchiatura ed estrarre la spina dalla presa.
3. Infine procedere con lo sbrinamento manuale dell'apparecchiatura.
4. Fare attenzione alla vaschetta per condensa (K) e, se necessario, rimuovere l'acqua che ci si raccoglie durante lo sbrinamento.

7 Possibili malfunzionamenti

La tabella a seguire riporta le descrizioni delle possibili cause e dei metodi di rimozione dei malfunzionamenti o degli errori rilevati durante l'uso del dispositivo. Qualora non sia possibile eliminare i problemi, contattare il servizio assistenza.

In tale caso assicurarsi di citare il numero di articolo, il nome del modello e il numero di serie. Questi dati si trovano sulla targhetta dati del frigorifero.

Errore	Possibile causa	Rimedio
L'apparecchiatura non funziona	Spina non inserita correttamente.	Staccare la spina dalla presa e inserire nuovamente
	Fusibile dell'alimentazione elettrica danneggiato	Controllare il salvavita, verificare l'apparecchiatura collegandola ad un'altra presa
	Non c'è corrente	Controllare l'alimentazione di rete.
	Presa danneggiata	Collegare l'apparecchiatura ad un'altra presa
	Spina danneggiata	Contattare il servizio assistenza
Potenza di raffreddamento insufficiente, l'apparecchiatura non raggiunge la temperatura impostata	Temperatura impostata erroneamente	Verificare la temperatura impostata, eventualmente modificare
	Sportello non è chiuso bene o è rimasto aperto per troppo	Chiudere bene lo sportello, limitare i tempi di apertura dello sportello al minimo
	Guarnizione dello sportello danneggiata o deformata	Contattare il servizio assistenza
	Cattiva circolazione dell'aria attorno all'apparecchiatura	Garantire la distanza sufficiente tra la parete o altri oggetti
	Temperatura ambiente troppo alta	La temperatura ambiente nel luogo di installazione deve essere tra 16 °C e 38 °C

Possibili malfunzionamenti

Errore	Possibile causa	Rimedio
L'apparecchiatura vibra	Apparecchiatura non collocata su una superficie piana	Collocare l'apparecchiatura su una superficie piana
L'apparecchiatura è molto rumorosa	Elementi lenti (es. dadi/ viti)	Controllare tutte le viti e i dadi, se necessario stringere
	Apparecchiatura non collocata su una superficie piana	Collocare l'apparecchiatura su una superficie piana
	Il freezer tocca la parete o altri oggetti	Garantire la distanza sufficiente tra la parete o altri oggetti
Lo sportello non si chiude bene	Apparecchiatura non collocata su una superficie piana	Collocare l'apparecchiatura su una superficie piana
	Lo sportello non è stato fissato correttamente	Contattare il servizio assistenza
	Guarnizione dello sportello consumata	Contattare il servizio assistenza
	I ripiani in legno scivolano o non sono state correttamente fissate	Fissare correttamente i ripiani in legno nella camera interna
Il display digitale non funziona	Regolatore di temperatura danneggiato	Contattare il servizio assistenza
	Spina danneggiata	
Sul display digitale sarà visualizzato "Lo".	Problema con il circuito stampato	Contattare il servizio assistenza
I pulsanti non funzionano	Regolatore di temperatura danneggiato	Contattare il servizio assistenza
Il compressore non si avvia	La temperatura ambiente è inferiore rispetto alla temperatura impostata	Mantenere la temperatura nel luogo di installazione

Errore	Possibile causa	Rimedio
Rugiada nella superficie dell'apparecchiatura	Aria troppo umida nel luogo di installazione	Asciugare la rugiada con un panno morbido
Condensato nel frigo.	Lo sportello dell'apparecchiatura era aperto per troppo tempo o viene aperto spesso	Tenere lo sportello chiuso per più tempo possibile
Errore E2		Contattare il servizio assistenza

I seguenti fenomeni non costituiscono malfunzionamenti:

I rumori prodotti dall'apparecchiatura durante il funzionamento sono normali e non sono il malfunzionamento:

- Sguazzi, gorgoglio e fruscio sono dovuti al fattore raffreddante, che circola nel sistema di raffreddamento.
- Un ringhio/un sibilo breve o un click sono udibili al momento di accensione del compressore che si attiva per portare la camera interna dell'apparecchiatura alla temperatura impostata.

8 Smaltimento

Apparecchiature elettriche



Le apparecchiature elettriche sono provviste di questo simbolo. Le apparecchiature elettriche devono essere smaltite e riciclate in modo corretto, in pieno rispetto dell'ambiente naturale. Non gettare le apparecchiature elettriche insieme ai rifiuti domestici. Scollegare l'apparecchiatura dall'alimentazione elettrica e rimuovere il cavo di collegamento.

Le apparecchiature elettriche devono essere consegnate nei centri di raccolta specializzati.

Agente refrigerante

Il propellente utilizzato nel dispositivo è facilmente infiammabile. Lo smaltimento dovrà svolgersi nel rispetto delle norme nazionali.