

UA

Інструкція з експлуатації Диспенсер гарячої води 8,5L



200069

Зміст

1. Безпека	2
1.1 Пояснення символів	2
1.2 Вказівки щодо безпеки	3
1.3 Використання за призначенням.....	7
1.4 Використання не за цільовим призначенням	7
2. Загальна інформація	8
2.1 Відповідальність та гарантія	8
2.2 Захист авторських прав	8
2.3 Декларація про відповідність	9
3. Перевезення, упаковка та зберігання	9
3.1 Контроль доставки	9
3.2 Упаковка	9
3.3 Зберігання	9
4. Технічні параметри	10
4.1 Перелік складових частин приладу	10
4.2 Технічні дані	11
5. Встановлення і експлуатація приладу	12
5.1 Встановлення приладу.....	12
5.2 Експлуатація приладу	13
6. Очищення та видалення накипу	15
7. Утилізація	16

Bartscher GmbH
Franz-Kleine-Straße 28
33154 Salzkotten
Німеччина

Тел.: +49 5258 971-0
Факс: +49 5258 971-120
Hotline - технічна допомога: +49 5258 971-197
www.bartscher.com



Перш ніж користуватися приладом, слід прочитати інструкцію з експлуатації приладу та зберігати її у доступному місці!

Ця інструкція з експлуатації описує встановлення, використання та ремонт приладу, служить важливим джерелом інформації і є посібником користувача. Ознайомлення та дотримання всіх вказівок з техніки безпеки та експлуатації приладу є умовою безпечної та правильної його роботи.

Крім того, необхідно дотримуватися місцевих правил запобігання нещасним випадкам і вимог охорони праці та техніки безпеки.

Інструкція з експлуатації є невід'ємною частиною приладу і повинна зберігатися біля нього, щоб особи, які встановлюють прилад, здійснюють технічне обслуговування, експлуатацію чи його очищення, мали постійний доступ до даного посібника.

Якщо прилад буде передано третій стороні, будь ласка, передайте також дану інструкцію.

1. Безпека

Прилад було виготовлено згідно з чинними технічними принципами. Однак прилад може становити джерело небезпеки, якщо його використовувати неправильно або не за цільовим призначенням.

Усі особи, які користуються приладом, повинні дотримуватися рекомендацій та вказівок, що містяться у даній інструкції.

1.1 Пояснення символів

Важливі вказівки щодо безпеки експлуатації приладу та технічних питань позначені в даній інструкції відповідними символами. Ці правила та настанови повинні суворо дотримуватися, щоб уникнути нещасних випадків, травм користувача чи будь-яких матеріальних збитків.



НЕБЕЗПЕКА!

Цей символ вказує на реальну небезпеку, яка може призвести до серйозної травми тіла або і смерті.



ПОПЕРЕДЖЕННЯ!

Цей символ вказує на небезпечні ситуації, які можуть призвести до серйозних травм тіла або смерті.



ГАРЯЧА ПОВЕРХНЯ!

Символ попереджає про гарячу поверхню приладу під час його роботи. Ігнорування цього попередження може призвести до опіків!



ОБЕРЕЖНО!

Цей символ вказує на можливість виникнення небезпечних ситуацій, які можуть призвести до незначних травм тіла або пошкоджень, несправності та / або знищення приладу.



ВКАЗІВКА!

Цей символ вказує на поради чи інші відомості, яких необхідно дотримуватися для забезпечення ефективної та безперебійної роботи приладу.

1.2 Вказівки щодо безпеки

- Цей прилад не призначений для користування особами (включаючи дітей) з обмеженими фізичними, сенсорними, інтелектуальними здібностями, без належного досвіду та знань про прилад, якщо вони не знаходяться під наглядом особи, яка відповідає за їх безпеку, або не отримали від неї відповідних вказівок щодо експлуатації приладу.
- Не залишайте дітей без нагляду під час роботи приладу, щоб вони не гралися з ним і не вмикали його.
- Не допускайте дітей до пакувальних матеріалів, таких як поліетиленові пакети та пінополістирольні елементи.
Небезпека задушення!
- Під час експлуатації приладу **ніколи** не залишайте його без нагляду.
- Прилад слід використовувати тільки в приміщенні.

- Користувач може використовувати прилад тільки якщо його технічний стан не викликає жодних застережень щодо його безпечної експлуатації. У разі несправності в роботі приладу треба його від'єднати від джерела живлення та повідомити про це сервісний центр.
- Роботи з технічного обслуговування та ремонту можуть проводити тільки кваліфіковані фахівці, які використовують оригінальні запчастини та аксесуари. **Не намагайтеся самостійно відремонтувати прилад.**
- Не використовуйте аксесуари та запасні частини, які не рекомендуються виробником. Це може призвести до небезпечних ситуацій для користувача, може завдати шкоди його здоров'ю та життю, прилад може бути пошкоджено, а також це призведе до втрати гарантії на прилад.
- Якщо не отримано явної згоди виробника, забороняється робити будь-які зміни чи модифікації приладу, щоб уникнути можливих загроз і забезпечити його оптимальну роботу.



ОБЕРЕЖНО! Небезпека ураження електричним струмом!

Щоб уникнути небезпеки, треба дотримуватись нижченаведених вказівок.

- Не допускати контакту кабелю живлення з джерелами тепла та гострими краями. Кабель живлення не повинен звисати зі столу чи іншої поверхні. Будьте уважні, щоб ніхто не міг наступити на кабель чи спіткнутися об нього.
- Кабель живлення не повинен бути зігнутих, складених, заплутаних, він повинен бути повністю розкрученим. Ніколи не слід класти прилад або інші предмети на кабель живлення.
- Не слід накривати кабель живлення. Кабель живлення не повинен бути розміщеним у робочій зоні.

- Кабель живлення слід регулярно перевіряти на відсутність пошкоджень. Не використовуйте прилад із пошкодженим кабелем живлення. Якщо кабель пошкоджений, то з метою безпеки його замінити може тільки сервісний центр або кваліфікований електрик.
- Не тягніть за кабель живлення, щоб від'єднати прилад від мережі. Завжди вимикайте його, витягаючи штепсельну вилку із розетки електроживлення.
- Ніколи не переносьте, не пересувайте та не піднімайте прилад за кабель живлення.
- Ні в якому разі не відкривайте корпус приладу. У випадку будь-яких порушень електричних з'єднань або зміни електричної чи механічної конструкції приладу існує **небезпека ураження електричним струмом**.
- Не використовуйте абразивних м'яких засобів і будьте обережні, щоб вода не потрапляла всередину приладу.
- Ніколи не працюйте з приладом мокрими руками чи стоячи на мокрій підлозі.
- Міцно тримаючи штепсельну вилку, витягніть її з розетки,
 - коли прилад не використовується,
 - коли під час його використання виникають якісь неполадки,
 - перед очищенням приладу.



ГАРЯЧА ПОВЕРХНЯ! Обережно: опіки!

Щоб уникнути небезпеки, треба дотримуватись нижченаведених вказівок.

- Поверхня резервуара для води дуже гаряча під час роботи приладу! Щоб уникнути опіків пальців і долонь, не торкайтеся гарячих поверхонь приладу! Під час експлуатації приладу торкайтеся лише передбачених для цього ручок і вимикачів.

- Також після вимкнення приладу його поверхня та вода в ньому ще довго залишаються гарячими, тому перед тим як чистити або переміщати прилад в інше місце, дайте йому охолонути.



ГАРЯЧА ПАРА! Обережно: опіки!

Щоб уникнути небезпеки, треба дотримуватись нижченаведених вказівок.

- Не перевищуйте максимальної кількості рідини, яка може заливатись у резервуар приладу! Переповнення резервуара може призвести до витoku гарячої води та опіків!
- Ніколи не знімайте кришку під час кип'ятіння води! Гаряча пара може викликати опіки долонь, рук чи обличчя.



ПОПЕРЕДЖЕННЯ! Загроза здоров'ю через бактерії!

Щоб уникнути небезпеки, треба дотримуватись нижченаведених вказівок.

- Резервуар з водою необхідно повністю випорожнювати, очищати та дезінфікувати через регулярні проміжки часу, щоб виключити можливість накопичення шкідливих для здоров'я небезпечних бактерій.



УВАГА!

Щоб уникнути небезпеки, треба дотримуватись наступних вказівок:

- **Ніколи** не мийте прилад чи його частини в посудомийній машині.
- Для очищення поверхні не використовуйте гострі предмети або абразивні чистячі засоби.
- Не вмикайте прилад, якщо резервуар для води порожній.

1.3 Використання за призначенням

Будь-яке відхилення від користування за прямим призначенням і/або інше використання приладу заборонено і вважається неправильним: використанням НЕ за цільовим призначенням.

Будь-які претензії до виробника та / або його довірених осіб щодо пошкоджень, спричинених внаслідок використання приладу не за його призначенням, не приймаються.

Відповідальність за пошкодження приладу, заподіяне під час його використання не за призначенням, несе виключно користувач.

Безпечна робота приладу гарантується лише в тому випадку, якщо він використовується за призначенням та згідно з даними, які містяться в інструкції з експлуатації.

Не передбачається жодної співпраці приладу з зовнішнім таймером чи вмикачем/вимикачем або дистанційним керуванням.

Прилад призначений для побутового використання в місцях, таких як:

- на кухнях для працівників, у магазинах, офісах чи інших місцях, де надаються якісь послуги;
- в об'єктах нерухомості за містом;
- клієнтами в готелях, мотелях та подібних житлових приміщеннях;
- у готельних номерах з послугою Bed & Breakfast.

Диспенсер гарячої води призначений лише для кип'ятіння та підігрівання води.

1.4 Використання не за цільовим призначенням

Будь-яке інше використання приладу, ніж зазначене в розділі 1.3 "Використання за призначенням", вважається нецільовим та забороненим.

Нецільове використання може призвести до серйозних травм людей та майна, спричинених електричною напругою, пожежею або ж високою температурою. За допомогою приладу можна виконувати лише роботи, описані в цій інструкції.

Неправильне використання може пошкодити прилад.

Роботи з встановлення, технічного обслуговування та ремонту можуть проводити тільки кваліфіковані фахівці.

Диспенсер гарячої води не слід використовувати для:

- приготування страв;
- нагрівання легкозаймистих, шкідливих для здоров'я рідин чи матеріалів або таких, що легко випаровуються.

2. Загальна інформація

2.1 Відповідальність та гарантія

Усі відомості, що містяться в даній інструкції з експлуатації, були викладені з урахуванням діючих норм і правил, сучасної інженерії, та наших знань і багаторічного досвіду.

Також переклад інструкції з експлуатації був виконаний максимально точно. Однак ми не несемо відповідальності за будь-які помилки в перекладі. Вирішальною версією є інструкція з експлуатації німецькою мовою, що додається.

У разі замовлення особливих моделей приладу або ж якихось додатків, а також у випадку застосування новітніх технологій, доставлений прилад може відрізнятися від пояснень та рисунків, що містяться в даній інструкції.



УВАГА!

Перш ніж розпочати будь-які дії, пов'язані з приладом, особливо перед його запуском, уважно прочитайте дану інструкцію з експлуатації!

Виробник **не несе відповідальності** за пошкодження та дефекти приладу внаслідок:

- недотримання вказівок щодо його експлуатації та очищення;
- нецільове використання;
- внесення змін користувачем;
- використання неоригінальних запчастин.

Ми залишаємо за собою право вносити технічні зміни в прилад для підвищення його продуктивності та вдосконалення.

2.2 Захист авторських прав

Дана інструкція з експлуатації приладу, а також тексти, рисунки, фотографії та інші елементи, що містяться в ній, захищені авторським правом. Без письмової згоди виробника забороняється відтворювати зміст інструкції з експлуатації приладу в будь-якій формі та будь-яким способом (включаючи її фрагменти), а також використовувати та / або передавати її зміст третій стороні. Порушення вищезазначеного тягне за собою зобов'язання сплатити компенсацію. Ми залишаємо за собою право на подальший розгляд претензій.



ВКАЗІВКА!

Дані, тексти, рисунки, фотографії та інші описи, що містяться у цій інструкції, захищені законодавством щодо захисту авторських прав та промислової власності. Будь-яке зловживання у їх використанні карається законом.

2.3 Декларація про відповідність



Прилад відповідає чинним стандартам та директивам Європейського Союзу. Це підтверджено Декларацією відповідності ЄС. В разі потреби ми з радістю надішлемо Вам потрібну декларацію про відповідність.

3. Перевезення, упаковка та зберігання

3.1 Контроль доставки

Після доставки негайно переконайтесь, що прилад є повністю укомплектований та чи його не було пошкоджено під час перевезення. У разі видимих пошкоджень товару під час перевезення відмовтеся від його прийняття або ж домовтеся про його умовне прийняття.

Обсяг збитку повинен бути внесений у перевізні документи / товарно-транспортні накладні. Потім пред'являйте претензію на підприємство.

Про приховані збитки слід повідомити одразу після їх виявлення, оскільки про відшкодування збитків можна зголосити лише у відповідний строк подання претензій.

3.2 Упаковка

Не викидайте, будь ласка, картонну коробку від приладу. Вона може знадобитися для зберігання приладу під час переїзду або при його доставці до нашого сервісного центру у разі будь-яких пошкоджень. Перед використанням приладу необхідно повністю зняти з нього зовнішній та внутрішній пакувальний матеріал.



Утилізуючи упаковку, треба дотримуватись правил, що діють у даній країні. Пакувальні матеріали, які можуть бути використані повторно, повинні бути перероблені.

Переконайтесь, що прилад та всі необхідні аксесуари входять у комплект. Якщо якісь деталі відсутні, зверніться до нашого відділу обслуговування клієнтів.

3.3 Зберігання

Упаковку слід зберігати закритою до часу встановлення приладу, а під час її зберігання слід дотримуватися інструкцій щодо способу укладання та зберігання упаковки.

Завжди зберігайте упаковані прилади, дотримуючись таких умов:

- не зберігати на відкритому повітрі;
- зберігати в сухому приміщенні, захищеному від пилу;
- не піддавати дії агресивних речовин;
- захищати від сонячних променів;
- уникати механічних ударів, струсів;
- у разі більш тривалого зберігання (понад три місяці) регулярно перевіряти стан усіх деталей та упаковки; у разі потреби освіжити прилад.

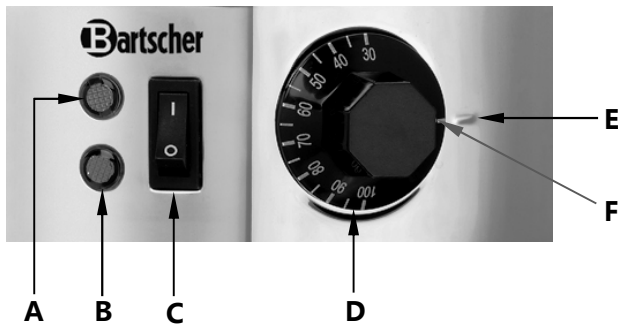
4. Технічні параметри

4.1 Перелік складових частин приладу



- 1 Кришка
- 2 Ручка кришки
- 3 Ручка резервуара
- 4 Резервуар для води
- 5 Елементи управління
- 6 Дно приладу
- 7 Зливний кран
- 8 Показник рівня заповнення

Елементи управління



- A** Контрольна лампочка роботи приладу (червона)
- B** Контрольна лампочка розігрівання (зелена)
- C** Перемикач **УВИМК./ВИМКН.**
- D** Ручка регулювання температури
- E** Положення "ВИМКН."
- F** Положення „ВИМК.“ регулятора температури

4.2 Технічні дані

Найменування	Диспенсер гарячої води 8,5L
№ арт.:	200069
Матеріал:	резервуар і кришка: хромонікелева сталь дно приладу: пластик
Діапазон температур:	30 °C – 100 °C
Місткість:	8,5 літрів
Електричні параметри:	1,6 кВт / 220-240 В / 50-60 Гц
Розміри:	шир. 225 x гл. 225 x вис. 470 мм
Вага:	2,7 кг

Ми залишаємо за собою право на введення технічних змін!

5. Встановлення і експлуатація приладу

5.1 Встановлення приладу

Встановлення

- Розпакуйте прилад, зніміть і здайте на повторну переробку всі пакувальні матеріали відповідно до норм охорони навколишнього середовища.



УВАГА!

Ніколи не знімайте з приладу попереджувального маркування та табличку з технічними даними.

- Помістіть прилад на рівну, стійку, суху та водонепроникну поверхню, стійку до високих температур.
- **Ніколи** не ставте прилад на легкозаймисту поверхню.
- Не розміщуйте прилад біля відкритого вогню, електричних плит чи печей, опалювальних печей чи інших джерел тепла.
- **Ніколи** не ставте прилад на край столу, щоб уникнути нахилу чи падіння.
- **Ніколи** не встановлюйте прилад у вологому або мокрому середовищі.
- Прилад повинен розташовуватися таким чином, щоб штепсельна вилка була доступною для швидкого відключення приладу від джерела живлення, якщо виникне така потреба.

Під'єднання до електромережі



НЕБЕЗПЕКА! Небезпека ураження електричним струмом!

Прилад може призвести до травм, якщо він неправильно під'єднаний до електромережі!

Перед підключенням приладу порівняйте дані локальної електричної мережі з технічними даними приладу (див. Табличку з технічними даними).

Під'єднайте прилад до електромережі тільки якщо вона повністю сумісна з приладом!

- Розетка електроживлення повинна мати заземлення 16А. Підключати прилад треба тільки безпосередньо до одинарної розетки з заземленням; не застосовувати жодних розгалужувачів або подвійних, потрійних розеток.

5.2 Експлуатація приладу

- Перед першим використанням приладу почистіть його згідно із вказівками п.6.2 "Очищення та видалення накипу".
- Налийте бажану кількість свіжої води в резервуар (тільки до позначки "MAX").



УВАГА! Обережно: опіки!

Не перевищувати максимальну місткість приладу. Переповнення резервуара на воду може призвести до розливання та опіків!

- Важливо, щоб у приладі перед його ввімкненням завжди була рідина, яку можна споживати. У приладі не повинно бути жодної рідини, непридатної для споживання, тобто кислоти, мастила, нітрату, гідроокису металів тощо!



ПОПЕРЕДЖЕННЯ!

Для скорочення часу нагрівання можна використовувати теплу воду. Це зекономить час та електроенергію!

- Покладіть кришку на резервуар з водою і поверніть її за годинниковою стрілкою, щоб закрити ємність (байонетне кріплення).
- Підключіть прилад до одинарної розетки з заземленням.
- Встановіть бажану температуру 30 °C - 100 °C за допомогою ручки регулювання температури.
- Увімкніть прилад за допомогою перемикача **Увімк./Вимкн.**
- Загориться червона контрольна лампочка роботи приладу для функції кип'ятіння/ підігрівання. Тоді почнеться підігрівання води до заданої температури.
- Після досягнення заданої температури червона контрольна лампочка роботи приладу гасне. Увімкнеться зелена контрольна лампочка підігрівання і вода підтримуватиметься у встановленій температурі.



ГАРЯЧА ПАРА! Обережно: опіки!

**Ніколи не знімайте кришку під час кип'ятіння води!
Випущена гаряча пара може обпекти долоні, руки та обличчя!**

- Коли температура води в резервуарі знизиться, термостат знову активується, і загориться червона контрольна лампочка роботи.
- За допомогою гарячої води можна приготувати різні напої (чай, розчинна кавка, бульйон тощо).

- Готуючи, наприклад, чай, слід пам'ятати, що для заварювання різних сортів чаю слід використовувати воду різної температури. Слід дотримуватись інструкцій на упаковці чаю.

- Щоб набрати гарячу воду, під зливний кран слід помістити відповідну посудину (склянку або чашку). Натиснути важіль крана вниз і потримати його, поки не набереться необхідна кількість води.

Після завершення набирання води відпустити важіль крана, що автоматично перекриє потік води.



- Під час роботи слід перевіряти рівень наповнення резервуара для води: рівень води можна побачити за допомогою показника рівня заповнення.



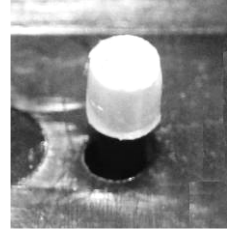
УВАГА!

Слід регулярно перевіряти рівень води та додавати воду за потребою. Ніколи не використовувати прилад без води!

- Перед наповненням резервуара для води або додаванням води прилад слід вимкнути.
- Далі слід обережно зняти кришку і тоді додати необхідну кількість води. Під час експлуатації приладу можна торкатися лише передбачених для цього ручок і вимикачів.
- Після використання приладу ручку регулювання температури повернути проти годинникової стрілки до положення "**ВИМКН.**", потім вимкнути прилад за допомогою перемикача **ВИМК./ВИМКН.** та від'єднати його від джерела живлення (витягнути штепсельну вилку!).
- Зачекати, поки вода, що залишилася в резервуарі, охолоне, а потім, за допомогою зливного крана, злити її в іншу посудину.
- ❖ Прилад має функцію захисту від **перегріву/роботи з пустим резервуаром.** Якщо прилад буде випадково увімкнено без води або з занадто малою кількістю води, здійсниться активування захисту і прилад автоматично вимкнеться.
Відключити прилад від розетки (витягнути вилку!) і дати йому охолонути.

Після охолодження спорожнити резервуар для води і натиснути перемикач **RESET** (штифт) у нижній частині приладу.

Пізніше можна повторно наповнити резервуар свіжою водою і почати користуватися приладом у нормальному режимі.



6. Очищення та видалення накипу



ПОПЕРЕДЖЕННЯ!

Перед очищенням вимкніть прилад за допомогою перемикача Увімк./Вимкн. та від'єднайте його від джерела живлення (витягніть штепсельну вилку!).

Зачекайте, поки прилад охолоне.

Для очищення приладу не використовуйте струмінь води під тиском.

Звертайте увагу на те, щоб у прилад не потрапляла вода.

Регулярне очищення

- Прилад слід очищати після кожного використання.
- Внутрішню частину резервуара приладу мийте з використанням делікатного миючого засобу і ополосніть проточною водою. Для очищення зливного крана пропустіть через нього чисту воду.
- Кришку мийте і ополісуйте під проточною теплою водою.
- Чистіть зовнішню сторону приладу вологою м'якою тканиною та, якщо буде потрібно, використовуйте делікатний миючий засіб.
- Завжди використовуйте лише м'яку тканину, **ніколи** – абразивні чистячі засоби, які можуть подряпати прилад.
- Після очищення поверхню слід висушити і відполірувати м'якою сухою серветкою.

Видалення накипу

- Внаслідок використання жорсткої води у резервуарі можуть утворюватися відкладення накипу. Відкладення накипу збільшують час підігрівання і можуть призвести до пошкодження приладу. **Щоб уникнути відкладень накипу, якщо це можливо, використовуйте відфільтровану воду!**



УВАГА!

Відсутність регулярного, – відповідного до інструкції, – видалення накипу, є підставою для неприйняття претензії.

Претензії такого типу не покриваються гарантією!

Треба регулярно видаляти накип із приладу!

- Ми рекомендуємо екологічний метод видалення накипу із застосуванням оцту або лимонної кислоти. Необхідно приготувати розчин **води з оцтом** (у співвідношенні **3:1**) або **води з лимонною кислотою (2 столові ложки на 1 л води)** і наповнити ним резервуар приладу. Почекайте деякий час (близько 1 години) і закип'ятить.
- Зачекайте доки прилад охолоне.
- Після охолодження злийте розчин для видалення накипу і **кілька разів** ретельно промийте прилад чистою водою. Потім злийте цю воду через зливний кран, щоб ретельно видалити залишки накипу.
- При застосуванні інших популярних засобів для видалення накипу необхідно дотримуватися вказівок виробника.

7. Утилізація

Старі прилади



Електричні прилади мають такий символ. Не можна утилізувати електричні прилади разом з побутовими відходами. Якщо приладом більше не можна користуватися, кожен споживач зобов'язаний віддати його до пункту збору, вказаного місцевими органами влади, окремо від побутових відходів.



ВКАЗІВКА!

Електрообладнання повинно бути належним чином використане та утилізоване, щоб захистити навколишнє середовище від можливого негативного впливу.

Від'єднайте прилад від електромережі, відріжте кабель живлення та утилізуйте прилад.

Bartscher GmbH
Franz-Kleine-Straße 28
33154 Salzkotten
Німеччина

Тел.: +49 5258 971-0
Факс: +49 5258 971-120
Hotline - технічна допомога: +49 5258 971-197
www.bartscher.com