

0,75kg/5L AS



101915

Bartscher GmbH
Franz-Kleine-Str. 28
D-33154 Salzkotten
Njemačka

tel. +49 5258 971-0
fax.: +49 5258 971-120
Servisna infolinija: +49 5258 971-197
www.bartscher.com



Verzija: 2.0

Datum izdavanja: 2022-07-25

Originalne upute za uporabu

1	Sigurnost	2
1.1	Objašnjenje sigurnosnih upozorenja	2
1.2	Sigurnosne napomene	3
1.3	Korištenje u skladu s namjenom	5
1.4	Nenamjenska uporaba	5
2	Opće informacije	6
2.1	Odgovornost i jamstvo	6
2.2	Zaštita autorskih prava	6
2.3	Izjava o sukladnosti	6
3	Transport, pakiranje i čuvanje	7
3.1	Kontrola isporuke	7
3.2	Pakiranje	7
3.3	Čuvanje	7
4	Tehnički podaci	8
4.1	Tehnički podaci	8
4.2	Popis sklopova uređaja	9
4.3	Funkcije uređaja	10
5	Instalacija i rukovanje	10
5.1	Instalacija	10
5.2	Rukovanje	12
6	Čišćenje i održavanje	16
6.1	Napomene vezane za sigurnost tijekom čišćenja	16
6.2	Čišćenje	16
6.3	Održavanje	17
7	Moguće smetnje	17
8	Zbrinjavanje	18



Prije početka korištenja uređaja pažljivo pročitajte upute za uporabu, pa ih čuvajte na lako dostupnom mjestu!

Ove upute za uporabu sadrže opis instalacije uređaja, rukovanja uređajem i održavanja te važan su izvor informacija i korisnički priručnik. Poznavanje svih napomena koje se odnose na sigurnost i korištenje uređaja uvjet je za siguran i pravilan rad s uređajem. Osim toga treba primjenjivati propise o sprečavanju nezgoda, propise o zaštiti na radu te pravne regulative koje su na snazi na području primjene uređaja.

Prije početka rada s uređajem, a pogotovo prije pokretanja uređaja, pročitajte ove upute za uporabu, kako biste izbjegli tjelesne ozljede i materijalnu štetu. Nepravilnom uporabom možete oštetiti uređaj.

Ove upute za uporabu su integralni dio proizvoda i treba ih čuvati blizu uređaja da u svakom trenutku budu dostupne korisniku. Ako uređaj dajete na korištenje drugoj osobi, obavezno priložite i ove upute za uporabu.

1 Sigurnost

Uređaj je konstruiran u skladu važećim tehničkim načelima. Međutim, uređaj može postati izvor opasnosti zbog nestručne ili nenamjenske uporabe. Sve osobe koje koriste uređaj moraju poštivati informacije sadržane u ovim uputama i pridržavati se sigurnosnih napomena.

1.1 Objašnjenje sigurnosnih upozorenja

Bitne sigurnosne napomene i informacije vezane za sigurnost korisnika su u dotičnim uputama označene odgovarajućim sigurnosnim upozorenjima. Treba se bezuvjetno pridržavati tih uputa kako bi se izbjegle nezgode, tjelesne povrede i materijalna šteta.



OPASNOST!

Sigurnosno upozorenje **OPASNOST** upozorava na rizik od nastanka teških tjelesnih povreda ili smrti kod korisnika koji ne izbjegava opisanu opasnost.



UPOZORENJE!

Signalna riječ **UPOZORENJE** označava moguću opasnost koja može uzrokovati srednje ili teške tjelesne ozljede ili smrt ako se ne izbjegne.



OPREZ!

Sigurnosno upozorenje **OPREZ** upozorava na rizik od nastanka lakših ili umjerenih povreda kod korisnika koji ne izbjegava opisanu opasnost.

PAŽNJA!

Signalna riječ **PAŽNJA** upozorava na moguću opasnost nastanka materijalne štete do koje može doći ako korisnik ne poštuje sigurnosne napomene.

NAPOMENA!

Simbol **NAPOMENA** pruža korisniku druge informacije i napomene vezane za korištenje uređaja.

HR

1.2 Sigurnosne napomene

Električna struja

- Preveliki mrežni napon ili nepravilna instalacija mogu uzrokovati strujni udar.
- Uređaj možete priključiti samo u slučaju kad podaci s tipske pločice uređaja u potpunosti odgovaraju mrežnom naponu.
- Kako biste izbjegli kratki spoj, uređaj održavajte suhim.
- Ako tijekom rada dođe do smetnji odmah isključite uređaj iz električnog napajanja.
- Utikač ne dirajte mokrim rukama.
- Nikada ne dirajte uređaj koji je pao u vodu. Odmah isključite uređaj iz električnog napajanja.
- Sve popravke i otvaranje kućišta mogu izvoditi isključivo specijalizirani radnici i odgovarajuće servisne radionice.
- Uređaj ne premještajte na način da ga nosite za priključni kabel.
- Spriječite kontakt priključnog kabela s izvorima topline i s oštrim rubovima.
- Priključni kabel nemojte savijati, stiskati niti vezati.

- Kabel uređaja uvijek razmotajte do kraja.
- Uređaj i druge predmete nikada ne stavljajte na priključni kabel.
- Prilikom isključivanja uređaja iz električnog napajanja, uvijek pridržite utikač.
- Redovito kontrolirajte stanje mrežnog kabela kako biste se uvjerali da nije oštećen. Ne koristite uređaj s oštećenim mrežnim kabelom. Ako je mrežni kabel oštećen, obratite se servisnoj radionici ili kvalificiranom električaru za njegovu zamjenu pa ćete spriječiti moguće opasnosti.

Sigurnost za vrijeme korištenja planetarnih mješalica

- Prilikom rada nikada ne dirajte rotirajuće elemente uređaja.
- Ruke, kosu, odjeću, kuhinjska pomagala nemojte približavati posudi i metlicama dok je uređaj uključen.
- Metlice mijenjajte nakon potpunog zaustavljanja pogona, koji se okreće još neko vrijeme nakon isključivanja napajanja.

Rukovatelji

- S uređajem može rukovati samo kvalificirano i obučeno stručno osoblje.
- Ovaj uređaj ne smiju koristiti osobe (uključujući i djecu) sa smanjenim fizičkim, osjetilnim ili mentalnim sposobnostima te osobe koje nemaju dovoljno iskustva ili znanja.
- Djecu treba nadgledati kako biste bili sigurni da se ne igraju s uređajem niti ga ne pokreću.

Eksploatacija samo pod nadzorom

- Uređaj upotrebljavajte samo ako je pod nadzorom.
- Uvijek budite blizu uključenog uređaja.

Nepravilna uporaba

- Nenamjenska ili nestručna uporaba može dovesti do oštećivanja uređaja.
- Uređaj smijete koristiti samo onda ako njegovo tehničko stanje nije upitno i omogućava siguran rad s uređajem.
- Uređaj može biti korišten samo ako su svi njegovi priključci napravljeni u skladu s propisima.
- Uređaj se može koristiti samo ako je čisti.
- Upotrebljavajte isključivo originalne zamjenske dijelove. Nikada nemojte samostalno popravljati uređaj.
- Zabranjeno je izvoditi izmjene ili modifikacije uređaja.

1.3 Korištenje u skladu s namjenom

Svaka uporaba uređaja u druge svrhe ili primjena koja se razlikuje od namjenske, dolje opisane primjene, zabranjena je i smatra se nenamjenskom uporabom.

Sljedeća uporaba je u skladu s namjenom:

- Gnječenje tijesta za kruh i pečene proizvode
- Miješanje tijesta za pečene proizvode i za kolače
- Tučenje krema, vrhnja i jaja.

HR

1.4 Nenamjenska uporaba

Nenamjenska uporaba može dovesti do tjelesnih povreda korisnika ili materijalnih šteta uzrokovanih opasnim strujnim naponom, vatrom ili visokom temperaturom. Uređaj koristite samo na način koji je opisan u ovim uputama za uporabu.

Sljedeća uporaba nije u skladu s namjenom uređaja:

- Obrada neodgovarajućih prehrambenih proizvoda ili drugih neodgovarajućih materijala.

2 Opće informacije

2.1 Odgovornost i jamstvo

Sve informacije i napomene, sadržane u ovim uputama za uporabu, pripremljene su u skladu s važećim propisima, s aktualnim konstrukcijskim i inženjerskim rješenjima te s našim stručnim znanjem i dugogodišnjem iskustvom. Ako se radi o posebnoj modelu ili su naručene dodatne opcije uređaja, a također u slučaju primjene najnovijih tehničkih rješenja, isporučen uređaj se donekle može razlikovati od informacija i slika iz ovih uputa za uporabu.

Proizvođač ne snosi nikakvu odgovornost za štete i smetnje u radu uređaja nastale zbog:

- nepridržavanja napomena,
- nenamjenske uporabe,
- uvođenja tehničkih promjena od strane korisnika,
- uporabe nedozvoljenih zamjenskih dijelova.

Pridržavamo pravo na uvođenje tehničkih izmjena u proizvodnju, s ciljem optimalizacije korisničkih svojstava uređaja i poboljšavanja njegovog rada.

HR

2.2 Zaštita autorskih prava

Ove upute za uporabu i sve tekstove, crteže, slike i druge elemente sadržane u uputama podliježu zaštiti autorskih prava. Bez pismenog odobrenja proizvođača zabranjeno je kopiranje sadržaja ovih uputa u bilo kojem obliku i na bilo koji način (uključujući i fragmente uputa) te korištenje i / ili prosljeđivanje tog sadržaja trećim osobama. Kršenje gore spomenutog će imati za posljedicu obavezu isplatu odštete. Pridržavamo pravo na daljnja potraživanja.

2.3 Izjava o sukladnosti

Uređaj zadovoljava važeće norme i zahtjeve Europske unije. Gore spomenuto potvrđujemo u Izjavi o sukladnosti EZ. Ako to bude potrebno, rado Vam pošaljemo odgovarajuću Izjavu o sukladnosti.

3 Transport, pakiranje i čuvanje

3.1 Kontrola isporuke

Nakon isporuke uređaja provjerite jesu li priloženi svi njegovi elementi i nije li došlo do oštećivanja uređaja tijekom transporta. Ako pronađete tragove oštećenja nastalih za vrijeme transporta, nemojte prihvatiti uređaj ili ga prihvatite uvjetno. Na transportnim dokumentima/ izvještaju o prijevozu robe transportne firme navedite opseg oštećenja i podnesite zahtjev za reklamaciju. Skrivena oštećenja prijavite čim ih pronađete jer se reklamacija može prijaviti samo u određenom roku za podnošenje zahtjeva za reklamaciju.

Ako ustanovite da nedostaje neki dio ili pribor, kontaktirajte našu Službu za korisnike.

3.2 Pakiranje

Nemojte bacati kartonsku ambalažu. Može biti potrebna za čuvanje uređaja, prilikom transporta ili za vrijeme otpreme uređaja u servisnu radionicu ako bi došlo do smetnji u radu uređaja.

Ambalaža i pojedinačni pakirni elementi su napravljeni od materijala koji podliježu reciklaži. Radi se o plastičnim folijama i vrećama te kartonskoj ambalaži.

Prilikom zbrinjavanja pakiranja poštujujte propise koji su na snazi u državi korisnika. Reciklirajte pakirni materijal koji se može ponovo upotrijebiti.

HR

3.3 Čuvanje

Ambalažu ostavite zatvorenu sve do trenutka instalacije uređaja, a za vrijeme čuvanja uvažavajte oznake navedene s vanjske strane, a koje se odnose na način postavljanja i skladištenja. Pakiranje čuvajte samo u sljedećim uvjetima:

- u zatvorenim prostorijama
- u suhim uvjetima bez prašine
- podalje od agresivnih sredstava
- na mjestu zaštićenom od sunčanog svjetla
- na mjestu zaštićenom od mehaničkih udaraca.

U slučaju duljeg čuvanja (preko tri mjeseca), redovito prekontrolirati stanje svih dijelova te ambalaže. Po potrebi pakiranje zamijenite s novim.

4 Tehnički podaci

4.1 Tehnički podaci

Naziv:	Planetarna mješalica 0,75kg/5L AS
Broj art.:	101915
Materijal:	lijevanog aluminija
Materijal posude:	nehrđajući čelik
Količina obrađivanog tijesta u kg / l :	0,75 / 5
Regulacija brzine:	1 - 10
Priključna snaga:	0,25 kW 230 V 50 Hz
Dimenzije (Š. x D. x V.) u mm:	230 x 350 x 420
Težina u kg:	15,0

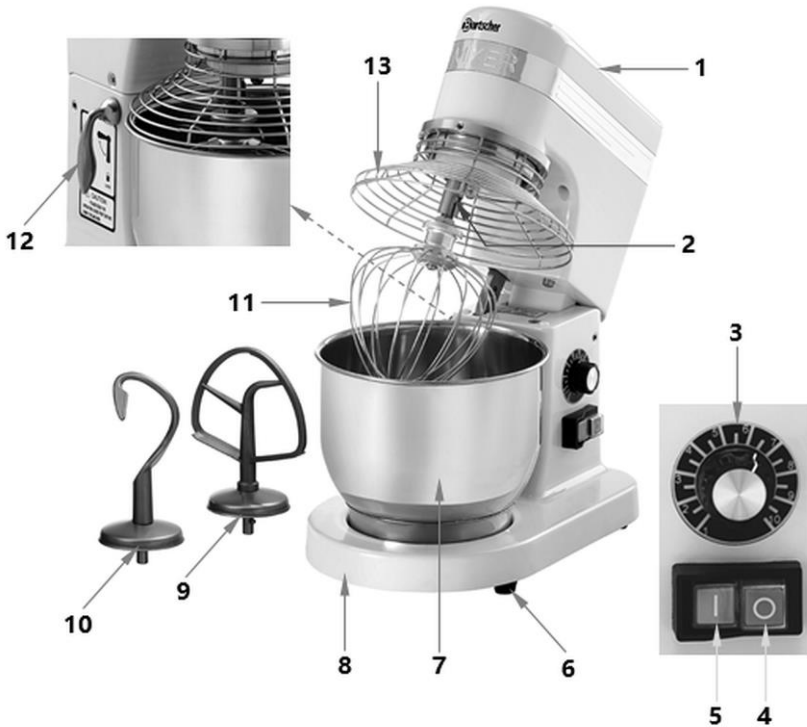
Pridržavamo pravo na uvođenje tehničkih izmjena!

HR

Verzija / karakteristike

- Priključak uređaja: pripravan za priključivanje
- Regulacija brzine: kontinuirana
- Odvojiva posuda
- Sigurnosna sklopka
- Uključno/isključna sklopka
- Uključeno:
 - mutilica, lijev od aluminija, nehrđajući čelik
 - kuka za obradu tijesta, nehrđajući čelik
 - ravna miješalica, nehrđajući čelik
 - zaštitna mreža, nehrđajući čelik
- Svojstva: pribor prilagođen za pranje u perilici posuđa

4.2 Popis sklopova uređaja



HR

Crtež 1

- | | |
|------------------------|-------------------------------------|
| 1. Glava motora | 2. Prihvat mutilice |
| 3. Regulator brzine | 4. Gumb Stop/ISKLj (crveni) |
| 5. Gumb Start (zeleni) | 6. Gumene nožice (4x) |
| 7. Posuda | 10. Kuka za obradu tijesta |
| 9. Ravna lopatica | 11. Mutilica |
| 11. Mutilica | 12. Poluga za otvaranje /zatvaranje |
| 13. Zaštitna mreža | |

Sigurnosni mehanizam

Uređaj je opremljen sigurnosnim prekidačem koji osigurava mogućnost pokretanja uređaja samo onda kas je gornji dio spušten a poluga za otvaranje/zatvaranje je zatvorena (spuštena dolje).



Crtež 2

4.3 Funkcije uređaja

Kod proizvodnje veličine od 0,75 kg, ovaj planetarna mješalica je učinkovit isto kao i veći uređaji. Zahvaljujući kontinuiranom podešavanju brzine i priloženom priboru uređaj tuče, miješa i gnječi točno prema individualnim potrebama.

HR

5 Instalacija i rukovanje

5.1 Instalacija



OPREZNO!

U slučaju nepravilne instalacije, postavljanja, rukovanja, održavanja, a također kod nepravilnog postupanja s uređajem može doći do tjelesnih povreda korisnika ili materijalne štete.

Postavljanje, instaliranje i popravlanje uređaja može izvršavati isključivo ovlaštena tehnička služba, u skladu s propisima koje su na snazi u zemlji instalacije.

Raspakiranje / postavljanje

- Uređaj raspakirajte, odstranite sve vanjske i unutrašnje pakirne elemente te transportne zaštite.



OPREZNO!

Opasnost od gušenja!

Spriječite mogućnost da djeca imaju pristup pakirnim materijalima kao što su plastične vrećice i elementi od stiropora.

- Ako se na uređaju nalazi zaštitna folija, treba je odstraniti. Zaštitnu foliju skidajte polako da ne ostanu tragovi ljepila. Eventualne ostatke ljepila odstranite odgovarajućim razrjeđivačem.
- Postupajte oprezno kako ne bi došlo do oštećivanja tipske pločice i sigurnosnih upozorenja na uređaju.
- **Nikada** ne postavljajte uređaj u vlažnom ili mokrom okruženju.
- Uređaj postavite na način koji omogućava pristup priključcima i brzo isključivanje u slučaju nužde.
- Uređaj postavljajte na površini sljedećih karakteristika:
 - ravna, dovoljno izdržljiva, otporna na vodu, suha i otporna na visoku temperaturu
 - dovoljno velika da bi se moglo neometano raditi s uređajem
 - lako dostupna
 - s dobrom ventilacijom.
- Zadržite dovoljan razmak od rubova stola. Uređaj bi se mogao prevrnuti i pasti.

HR

Priključivanje na struju

- Provjerite da li se tehnički podaci uređaja (navedeni na tipskoj pločici) podudaraju s podacima lokalne električne mreže.
- Uređaj uključite u pojedinačnu dovoljno osiguranu utičnicu sa zaštitnim vodom. Uređaj ne uključujte u višekratnu utičnicu.
- Priključni kabel treba rasporediti na takav način da ga nitko ne može nagaziti niti se zbog njega spotaknuti.

5.2 Rukovanje



UPOZORENJE

**Opasnost od ozljeđivanja prstiju i ruku zbog rotirajućih miješalica!
Tijekom rada pribor bi mogao biti zahvaćen od strane miješalice.**

Kroz zaštitnu mrežu u posudu nikada ne stavljajte kruta pomagala.

Uređaj isključite, pričekajte dok se motor ne zaustavi i tek onda promiješajte ili izvadite sastojke iz posude.

Prije prve uporabe

1. Prije prve uporabe uređaj i njegov pribor očistite u skladu s uputama iz poglavlja 6 „Čišćenje“.
2. Na kraju pažljivo osušite uređaj i njegov pribor.
3. U uređaju montirajte posudu i odgovarajuće miješalice postupajući u skladu s dolje prikazanim uputama.




HR

Odabir mutilice

Ravna lopatica, mutilica i kuka za obradu tijesta su namijenjene isključivo za izvođenje određenih radnji (usklađenih s njihovom namjenom).

NAPOMENA!

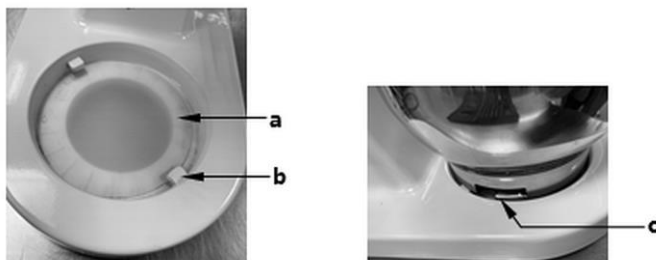
Ravnu lopaticu nemojte koristiti za pripremu teškog tijesta, a mutilicu za druge radnje osim tučenja ili miješanja laganih smjesa.

	Kuka za gnječenje	Služi za obradu težih sastojaka, npr. tijesta za kruh. Preporuča se rad s malom okretnom brzinom.
	Ravna lopatica	Obično se koristi za lagana tijesta, kolače i purée od povrća. Preporuča se rad sa srednjom okretnom brzinom.
	Mutilica	Služi za pripremu laganih smjesa npr. tučenog šlaga, majoneze, obradu jaja, pijene od bjelanjka, palačinki i suflea. Preporuča se rad s visokom okretnom brzinom.

Tab. 1

Pričvrščivanje posude

Prije nego montirate posudu uređaj mora biti isključen, poluga za otvaranje /zatvaranje postavljena prema gore (pratite oznake s lijeve strane uređaja), i podignuta glava motora.



Crtež 3

1. Gumeni umetak (a) postavite u udubljenje posude.
2. Posudu namjestite u udubljenje i okrenite ju tako da se izrezi (c) posude nađu u prihvat (b) udubljenja.

Pričvrstite / skinite mutilice

1. Odabranu miješalicu stavite u prihvat i okrenite u smjeru kazaljke na satu, sve dok se ne blokiraju.

UPOZORENJE!

Provjerite da li je mutilica čvrsto postavljena u prihvat.

2. Kako biste demontirali mutilicu, lagano ju pritisnite u smjeru prihvata mutilice, okrećite u smjeru suprotnim do smjera kazaljke na satu, a nakon toga povucite prema dolje.

Punjenje sastojcima

1. Nakon što pričvrstite odabranu mutilicu, posudu napunite sastojcima koje mislite obrađivati. Nemojte prekoračiti maksimalnu razinu napunjenosti:

Preporuka: 0,5 kg brašna na 0,250 litru tekućine.

Preporučamo da u posudu najprije stavite vodu (ili drugu tekućinu), a tek onda brašno.

Uređaj bi potencijalno mogao obrađivati veće količine sastojaka, međutim to bi moglo uzrokovati prijevremeno trošenje i moguće oštećivanje uređaja. Preopterećivanje uređaja uzrokuje također produživanje vremena miješanja/obrade te postizanje nedovoljnih učinaka.

Uključite uređaj.

1. Nakon što posudu napunite sastojcima, spustite glavu motora uređaja.
2. Poluga za otvaranje/zatvaranje okrenite prema dolje (pratite oznake s lijeve strane uređaja).

Na taj način uređaj je pripravan za rad pomoću sigurnosnog prekidača.

3. Uređaj uključite u odgovarajuću utičnicu za napajanje.
4. Kako biste uređaj uključili, regulator brzine iz položaja „0“ okrenite na na „1“.

Postavljanje brzine

1. Odaberite jednu od postavki pomoću regulatora brzine.

Odabir razine brzine (1 - 10) ovisi uglavnom o vrsti, količini i konzistenciji sastojaka koje namjeravate obrađivati.

Uzmite u obzir razine brzine preporučene u tablici 1.

NAPOMENA!

Rad uvijek počinjite s najmanjom brzinom, pa postepeno prolazite na veću razinu sve dok ne postignete željenu brzinu.

Obrađivanje sastojaka

1. Pritisnite gumb Start (zeleni) kako biste pokrenuli proces obrade.
2. Obradite odabrane sastojke.
3. Ako je potrebno da tijekom rada dodate još sastojaka, uređaj zaustavite pritiskom na gumb Stop/isklj. (crveni).
4. Dodajte potrebne sastojke.
5. Nastavite obrađivanje, pritiskom na gumb Start (zeleni).
6. Nakon što završite obradu prehrambenih proizvoda regulator brzine postavite u položaj „0”.

POZOR!

U slučaju preopterećenja napona tijekom rada uređaj zaustavite pritiskom na gumb Stop/isklj. (crveni) i bez oklijevanja smanjite napunjenost posude.

HR

Isključivanje uređaja / skidanje posude

1. Pritisnite gumb Stop/ISKLJ. (crveni), i uključite uređaj.
2. Polugu za otvaranje/zatvaranje okrenite prema gore.
3. Glavu motora podignite prema gore.
4. Demontirajte mutilice tako da ih lagano pritisnete u smjeru prihvata mutilica, okrenete u smjeru suprotnim do smjera kazaljke na satu i povučete prema dolje.
5. Mutilice stavite u posudu.
6. Izvucite posudu iz udubljenja zajedno s miješalicama na način da ih okrenete, izvučete iz prihvata i podignete.
7. Izvadite mutilice.
8. Po potrebi obrađene prehrambene proizvode prenesite u odgovarajući spremnik.

6 Čišćenje i održavanje

6.1 Napomene vezane za sigurnost tijekom čišćenja

- Prije čišćenja uređaj isključite iz električnog napajanja.
- Uređaj ostavite da se potpuno ohladi.
- Pazite da u uređaj ne dopre voda. Prilikom čišćenja uređaj ne potapajte u vodu niti u druge tekućine. Za čišćenje uređaja ne koristite mlaz vode pod pritiskom.
- Za čišćenje uređaja ne upotrebljavajte nikakve oštre niti metalne predmete (nož, vilicu itd). Oštri bi predmeti mogli oštetiti uređaj a kod kontakta s elementima napravljenim od električnog vodiča moglo bi doći do strujnog udara.
- Za čišćenje uređaja ne upotrebljavajte nikakva abrazivna sredstva koja sadrže otapala niti agresivna sredstva za čišćenje. Takva bi sredstva mogla oštetiti površinu uređaja.

6.2 Čišćenje

1. Sve elemente uređaja očistite nakon svake uporabe.
2. Polugu za otvaranje /zatvaranje okrenite prema gore.
3. Glavu motora podignite prema gore.
4. Prije pranja uvijek najprije demontirajte miješalice, lagano ih pritišćući u smjeru prihvata miješalica , pa ih okrenite u smjeru suprotnim do kazaljki na satu i povucite prema dolje.
5. Mutilice stavite u posudu.
6. Nakon toga iz uređaja skinite posudu s miješalicama, okrećući ju i izvadite iz prihvata.
7. Sa demontiranih elemenata odstranite ostatke hrane.
8. Posudu i upotrijebljen pribor pažljivo očistite vrućom vodom s dodatkom blagog deterdženta.

NAPOMENA!

Odvojive elemente uređaja (posuda i miješalice) moguće je prati u perilici posuđa!

9. Oprane elemente isperite u čistoj vodi.
10. Osušite elemente pomoću mekane krpice koja ne ostavlja vlakna ili ostavite na zraku da se osuše.
11. Zaštitnu mrežu i priхват miješalica pažljivo očistite mekanom vlažnom krpicom.

NAPOMENA!

Zbog čišćenje možete skinuti zaštitnu mrežicu na način da odvrnete vijke za pričvršćivanje.

Moguće smetnje

12. Kućište uređaja, gumeni umetak i postolje čistite pomoću mekane vlažne krpice. Po potrebi upotrijebite blago sredstvo za čišćenje.
13. Isperite u čistoj vodi.
14. Sve oprane površine pažljivo osušite.

6.3 Održavanje

Barem jednom godišnje ili po potrebi naručite kontrolu uređaja kod stručne osobe.

7 Moguće smetnje

U dolje prikazanoj tablici su navedeni opisi mogućih uzroka smetnji u radu ili grešaka do kojih može doći tijekom eksploatacije uređaja. Ako nije moguće ukloniti smetnje u radu uređaja, kontaktirajte servisere.

Ovom prilikom obavezno navedite broj artikla, naziv modela i serijski broj uređaja. Ove podatke možete pročitati na tipskoj pločici uređaja.

Problem	Uzrok	Rješenje
Nakon uključivanja prihvata mutilice se ne okreće.	Nepravilno stavljen utikač.	Uključite utikač u utičnicu.
	Iskočio je osigurač priključka struje.	Uređaj isključite iz napajanja, uključite osigurač i ponovo priključite uređaj.

Problem	Uzrok	Rješenje
Brzina se smanjuje tijekom procesa miješanja.	Premali napon.	Provjerite mrežni napon.
	Preopterećenje.	Smanjite količinu obrađivanih proizvoda.
	Neodgovarajuća miješalica ili nepravilno odabrana brzina okretaja.	Pratite napomena iz tablice 1.
	Predugi rad uređaja.	Uređaj isključite i ponovo uključite nakon što se ohladi.
Mutilica dodiruje posudu i proizvodi buku i zvukove.	Deformirana mutilica ili posuda.	Zamijenite deformirane elemente.

8 Zbrinjavanje

Električni uređaji



Električni uređaji su označeni tim simbolom. Električne uređaje treba prikupljati i zbrinjavati na pravilan i ekološki prihvatljiv način. Električne uređaje ne bacajte u kućni otpad. Uređaj isključite iz električnog napajanja i uklonite priključni kabel.

Električne uređaje treba odnositi na označena sabirna mjesta.