

1,2kg/7L AS



101923

Bartscher GmbH
Franz-Kleine-Str. 28
D-33154 Salzkotten
Duitsland

tel. +49 5258 971-0
fax.: +49 5258 971-120
Infolinia service: +49 5258 971-197
www.bartscher.com



Versie: 2.0

Datum van opmaak: 2023-04-24

Originele gebruiksaanwijzing

1	Veiligheid	2
1.1	Symboolverklaring	2
1.2	Veiligheidsaanwijzingen	3
1.3	Gebruik volgens bestemming	5
1.4	Oneigenlijk gebruik	5
2	Algemeen	6
2.1	Aansprakelijkheid en vrijwaring	6
2.2	Auteursrecht	6
2.3	Conformiteitsverklaring	6
3	Transport, verpakking en opslag	7
3.1	Transportinspectie	7
3.2	Verpakking	7
3.3	Opslag	7
4	Technische Gegevens	8
4.1	Technische Gegevens	8
4.2	Onderdelenoverzicht	9
4.3	Functies van het apparaat	11
5	Installatie en bediening	11
5.1	Installatie	11
5.2	Bediening	12
6	Reiniging en onderhoud	19
6.1	Aanwijzingen betreffende de veiligheid tijdens het reinigen	19
6.2	Reiniging	19
6.3	Onderhoud	20
7	Verwijdering	20



Lees voor het gebruik de gebruiksaanwijzing door en bewaar hem op een goed bereikbare plaats!

Deze handleiding bevat de beschrijving van de installatie, de bediening en het onderhoud van het apparaat en dient als belangrijke informatiebron en naslagwerk. De kennis en het in acht nemen van alle hier beschreven veiligheidsvoorschriften en instructies is een voorwaarde voor veilig en juist gebruik van het apparaat. Bovendien zijn de bepalingen inzake ongevallenpreventie, gezondheids- en veiligheidsvoorschriften en wettelijke voorschriften die van kracht zijn op het toepassingsgebied van het apparaat van toepassing.

Lees deze gebruikershandleiding voordat u met het apparaat gaat werken, en vóór de inbedrijfsstelling, om schade aan personen en zaken te voorkomen. Onjuist gebruik kan beschadigingen veroorzaken.

Deze handleiding is een integraal onderdeel van het product en moet in de directe nabijheid van het apparaat worden bewaard en te allen tijde beschikbaar zijn. Wanneer het apparaat wordt overgedragen, is het ook noodzakelijk deze gebruiksaanwijzing erbij te leveren.

1 Veiligheid

Het apparaat is gemaakt volgens de laatste stand van de techniek. Het kan echter een bron van gevaar vormen als het apparaat niet in overeenstemming met zijn bestemming gebruikt wordt. Alle personen die het apparaat gebruiken, moeten zich houden aan de aanbevelingen en veiligheidsaanwijzingen in deze handleiding.

1.1 Symboolverklaring

Belangrijke veiligheids- en technische instructies zijn in deze gebruiksaanwijzing aangeduid door symbolen. Deze instructies moeten bij het gebruik van dit apparaat absoluut in acht worden genomen om letsel, ongelukken, of materiële schade te vermijden.



GEVAAR!

Het signaalwoord **GEVAAR** waarschuwt voor gevaren die leiden tot ernstige verwondingen of overlijden als ze niet worden vermeden.



WAARSCHUWING!

Het signaalwoord **WAARSCHUWING** waarschuwt voor gevaren die gematigd tot zwaar letsel of overlijden kunnen veroorzaken, als ze niet worden vermeden.



VOORZICHTIG!

Het signaalwoord **VOORZICHTIG** waarschuwt voor gevaren die licht of matig letsel kunnen veroorzaken, als ze niet worden vermeden.

ATTENTIE!

Het signaalwoord **ATTENTIE** geeft mogelijke materiële schade aan die kan optreden als u de veiligheidsinstructies niet volgt.

OPMERKING!

Het icoon **OPMERKING** informeert de gebruiker over aanvullende informatie en tips voor het gebruik van het apparaat.

1.2 Veiligheidsaanwijzingen

Elektrische stroom

- Een te hoge netspanning of onjuiste installatie kan leiden tot elektrische schokken.
- Sluit het apparaat alleen aan als de specificaties op het typeplaatje overeenkomen met de netspanning.
- Om elektrische kortsluiting te voorkomen, moet het apparaat droog worden gehouden.
- Koppel het apparaat onmiddellijk los van het elektriciteitsnet als er tijdens het gebruik storingen optreden.
- Raak de stekker van het apparaat niet aan met natte handen.
- Raak het apparaat nooit aan nadat het in het water is gevallen. Onmiddellijk het apparaat van het elektriciteitsnet koppelen.
- Het herstellen en openen van de behuizing uitsluitend door specialisten en gespecialiseerde werkplaatsen laten uitvoeren.
- Draag het apparaat niet aan de verbindingskabel.

- Stel de verbindingkabel niet bloot aan warmte of scherpe randen.
- Knik, plet of knoop de verbindingkabel niet.
- Altijd de verbindingkabel volledig uitrollen.
- Plaats het apparaat of andere voorwerpen nooit op de verbindingkabel.
- Om het apparaat uit te schakelen van de elektrische voeding, altijd de stekker vastpakken.
- Controleer de voedingskabel regelmatig op beschadigingen. Het apparaat niet gebruiken wanneer de voedingskabel beschadigd is. Laat een beschadigde voedingskabel vervangen door de servicedienst of een gekwalificeerde elektricien om gevaar te voorkomen.

Veiligheid tijdens de bediening van de planetaire mixer

- Tijdens het werk van het apparaat nooit de bewegende delen aanraken.
- Houd handen, haar, kleding, spatels of soortgelijk keukengerei uit de buurt van de mengkom en het roerwerk terwijl het apparaat in werking is.
- Vervang het roerwerk pas nadat de aandrijving volledig tot stilstand is gekomen: hij blijft nog een korte tijd lopen nadat de voeding is losgekoppeld

NL

Bedienend personeel

- Het apparaat mag alleen worden bediend door gekwalificeerd en geschoold vakpersoneel.
- Dit apparaat mag niet worden bediend door personen (inclusief kinderen) met beperkte fysieke, sensorische of mentale vaardigheden, evenals door personen met beperkte ervaring en / of beperkte kennis.
- Kinderen moeten onder toezicht staan om ervoor te zorgen dat ze niet met het apparaat spelen of het starten.

Exploitatie alleen onder toezicht

- Het apparaat mag alleen onder toezicht worden geëxploiteerd.
- Blijf altijd in de directe nabijheid van het apparaat.

Onjuist gebruik

- Onjuist gebruik of verboden gebruik kan het apparaat beschadigen.
- Het apparaat mag alleen worden gebruikt als het zich in goede staat bevindt en veilig werken mogelijk maakt.
- Het apparaat mag alleen worden gebruikt als alle aansluitingen zijn uitgevoerd volgens de voorschriften.
- Het apparaat mag alleen worden gebruikt als het schoon is.
- Gebruik alleen originele reserveonderdelen. Nooit zelf het apparaat repareren.
- Verboden om veranderingen of modificaties aan het apparaat aan te brengen.

1.3 Gebruik volgens bestemming

Elk gebruik van het apparaat voor andere doeleinden en / of afwijkend van het normale bedoelde gebruik zoals hieronder beschreven, is verboden en wordt beschouwd als onbedoeld gebruik.

Het volgende gebruik is in overeenstemming met het beoogde gebruik:

- Kneden van deeg voor brood en gebak
- Gebakdeeg en cakedeeg mengen
- Slagroom, room en eieren.

NL

1.4 Oneigenlijk gebruik

Onjuist gebruik kan leiden tot schade aan personen en zaken veroorzaakt door gevaarlijke elektrische spanning, brand en hoge temperaturen. Met behulp van het apparaat kan alleen werk worden uitgevoerd dat in deze handleiding wordt beschreven.

Het volgende gebruik is niet in overeenstemming met het beoogde gebruik:

- Werken met ongeschikte voedingsproducten en andere ongeschikte materialen.

2 Algemeen

2.1 Aansprakelijkheid en vrijwaring

Alle gegevens en aanwijzingen die zijn opgenomen in deze gebruiksaanwijzing zijn samengesteld rekening houdend met de geldende voorschriften, de actuele technische stand van zaken en onze langdurige inzichten en ervaring. In het geval van het bestellen van speciale modellen of extra opties, en in het geval van het gebruik van de nieuwste technische kennis, kan het geleverde apparaat onder bepaalde omstandigheden verschillen van de uitleg en de talrijke tekeningen in deze handleiding.

De producent is niet aansprakelijk voor de schade en storingen die zijn ontstaan als gevolg van:

- het niet in acht nemen van de aanwijzingen,
- oneigenlijk gebruik,
- het aanbrengen van technische wijzigingen door de gebruiker,
- de toepassing van ongeoorloofde reserveonderdelen.

Wij behouden ons het recht voor om technische veranderingen in het product aan te brengen die leiden tot verbetering van de gebruikseigenschappen en de verdere ontwikkeling van het apparaat.

2.2 Auteursrecht

De gebruiksaanwijzing en de erin opgenomen teksten, tekeningen, foto's en andere afbeeldingen zijn auteursrechtelijk beschermd. Niets (ook gedeeltelijk) uit deze uitgave mag in ongeacht welke vorm worden verveelvoudigd, verwerkt en/of gepubliceerd zonder voorafgaande schriftelijke toestemming van de fabrikant. Overtreding van het bovenstaande verplicht tot schadevergoeding. Wij behouden ons het recht voor tot verdere vorderingen.

2.3 Conformiteitsverklaring

Het apparaat beantwoordt aan de actuele EU-normen en richtlijnen. Dit bevestigen we in de EG-verklaring van Conformiteit. Indien gewenst, sturen we u graag de betreffende Verklaring van Conformiteit toe.

3 Transport, verpakking en opslag

3.1 Transportinspectie

Als het apparaat afgeleverd is, onmiddellijk controleren of het compleet en zonder transportschade is. Als er duidelijk zichtbare transportschade is, het geleverde apparaat niet of alleen onder voorbehoud aannemen. De schade opschrijven op de transportdocumenten/ het leveringsdocument van de leverancier. Vervolgens reclameren. Verborgene gebreken onmiddellijk nadat ze zijn geconstateerd, reclameren, omdat eisen tot schadevergoeding alleen binnen de reclamatieperiode mogelijk zijn.

Neem contact op met onze klantenservice als er onderdelen of accessoires ontbreken.

3.2 Verpakking

Gooi de buitenste doos van uw apparaat niet weg. U kunt het nodig hebben tijdens een verhuizing, of als u het apparaat naar ons servicecentrum wilt sturen bij schade.

De verpakking en de afzonderlijke componenten zijn gemaakt van recyclebare materialen. In het bijzonder: kunststof folie en zakken, kartonnen verpakking.

Als u de verpakking wilt weggooien, dient u de geldende voorschriften in uw land in acht te nemen. Verpakkingsmateriaal dat hergebruikt kan worden, recyclen.

NL

3.3 Opslag

Zorg ervoor dat de verpakkingen verzegeld zijn tot de installatie en houd ze in overeenstemming met de op de buitenkant aangebrachte plaatsingsmarkering en opslagmarkering. Bewaar de pakketten alleen onder de volgende voorwaarden:

- in een afgesloten ruimte
- droog en stofvrij
- verwijderd houden van corrosief materiaal
- op een plaats beschermd tegen zonlicht
- beschermd tegen mechanische schokken.

Bij langere bewaring (> 3 maanden) regelmatig de algemene toestand van alle bestanddelen en van de verpakking controleren. Als het nodig is de verpakking vervangen voor een nieuwe.

4 Technische Gegevens

4.1 Technische Gegevens

Naam:	Planetaire mixer 1,2kg/7L AS
Artikelnummer:	101923
Materiaal:	staal, geëmailleerd
Materiaal mengkom:	roestvrij staal
Productiehoeveelheid deeg in kg / l :	1,2 / 7
Snelheidsregeling:	5
Tijdsinstelling van – tot , in min.:	1 - 30
Interval tijdsinstelling in min.:	1
Aansluitingswaarde:	0,65 kW 220-240 V 50 Hz
Afmetingen (b x d x h) in mm:	440 x 335 x 510
Gewicht in kg:	20,6

Recht op technische veranderingen voorbehouden!

Versie / eigenschappen

- Apparaataansluiting: stekkerklaar
- Mengkom afneembaar
- Veiligheidsschakelaar
- Digitaal display
- Aan/uit-schakelaar
- Inclusief:
 - 1 slagroomklopper, roestvrij staal
 - 1 kneedhaak, roestvrij staal
 - 1 gladroerkop, roestvrij staal, aluminiumlegering
 - beschermrooster, roestvrij staal

4.2 Onderdelenoverzicht

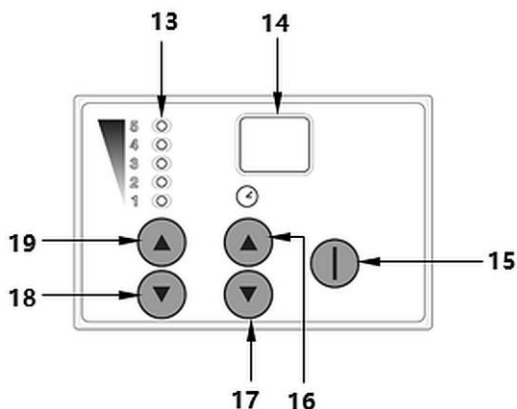


Afb. 1

NL

- | | |
|--------------------------------------|-----------------------------|
| 1. Behuizing | 2. Bedieningspaneel |
| 3. Hendel om de mengkom op te heffen | 4. Houder voor de roerstaaf |
| 5. Mengkomhouder | 6. Basis |
| 7. Bevestiging beschermkap | 8. Mengkom |
| 9. Beschermkap van mengkom | 10. Gladroerkop |
| 11. Kneedhaak | 12. Garde |

Besturingselementen/ indicatielampje



Afb. 1

- | | |
|---|-------------------------------------|
| 13. LED-indicator voor snelheidsniveaus | 14. Digitale display |
| 15. Aan/uit-schakelaar | 16. Knop voor de tijdsverlenging |
| 17. Knop voor de tijdsreductie | 18. Knop voor de snelheidsverlaging |
| 19. Knop voor de snelheidsverhoging | |

Beveiliging

De planetaire mixer is uitgerust met veiligheidsvoorzieningen die voorkomen dat de machine start wanneer:

- de beschermkap van de mengkom niet op zijn plaats zit,
 - de mengkomopening in de beschermkap niet gesloten is,
 - de mengkom niet op de mengkomhouder staat,
 - de mengkomhouder niet in de hoogste stand staat.
- Voor extra bescherming is het apparaat voorzien van bescherming tegen stroomuitval. Dit betekent dat bij een stroomstoring het apparaat alleen opnieuw kan worden gestart door de aan/uit-schakelaar opnieuw te bedienen. Dit element zorgt ervoor dat het apparaat niet automatisch kan opstarten nadat de stroomtoevoer is hersteld.
 - Bij overbelasting wordt de oververhittingsbeveiliging geactiveerd en stopt het apparaat automatisch. Schakel in dat geval de machine uit met de aan/uit-schakelaar en verminder de hoeveelheid deeg zodra de aandrijving volledig tot stilstand is gekomen.

4.3 Functies van het apparaat

De planetaire mixer produceert tot 1,2 kg deeg in één cyclus. In de mengkom van 7 liter kunt u met de meegeleverde accessoires, met behulp van de snelheidsregeling met 5 standen, verschillende soorten deeg, room, crèmes en nog veel meer bereiden.

5 Installatie en bediening

5.1 Installatie



VOORZICHTIG!

In het geval van onjuiste installatie, bediening, onderhoud of bij het niet juist hanteren van het apparaat kan dat leiden tot letsel en beschadigingen.

De plaatsing en de installatie, alsook reparaties mogen uitsluitend worden uitgevoerd door een geautoriseerde technische service volgens de geldende voorschriften in het land van plaatsing.

Uitpakken / plaatsing

- Pak het apparaat uit en verwijder alle externe en interne verpakkingselementen en transportbeveiliging.



VOORZICHTIG!

Gevaar voor verstikking!

Houdt verpakkingsmateriaal zoals plasticfolie en piepschuim uit handen van kinderen.

- Als er beschermfolie op het apparaat zit, verwijdert u deze. De folie dient langzaam van het apparaat te worden getrokken zodat er geen lijmresten achterblijven. Eventuele lijmresten verwijderen met een geschikt oplosmiddel.
- Pas op dat u het typeplaatje en de waarschuwingsinstructies op het apparaat niet beschadigt.
- Het apparaat nooit in een vochtige of natte omgeving neerzetten.
- Het apparaat moet zo worden ingesteld dat de verbindingen gemakkelijk toegankelijk zijn om snel uit te schakelen als dat nodig is.
- Plaats het apparaat op een oppervlak met de volgende eigenschappen:

- recht, met voldoende draagkracht, bestand tegen water, droog en bestand tegen hoge temperaturen
 - groot genoeg om probleemloos met het apparaat te werken
 - goed bereikbaar
 - goede ventilatie.
- Houd voldoende afstand tot de randen van de tafel. Het apparaat kan kantelen en vallen.

Aansluiting op het lichtnet

- Controleer of de technische specificaties van het apparaat (zie naamplaatje) overeenstemmen met de gegevens van de lokale stroomvoorziening.
- Sluit het apparaat aan op een enkele, voldoende beschermde aansluiting met een beveiligd contact. Sluit het apparaat niet aan op een meervoudige aansluiting.
- Leg de verbindingskabel zo dat niemand erop kan lopen of erover kan struikelen.

5.2 Bediening



VERWITTING

Gevaar voor letsel aan vingers en handen door roterende roerstaven!

Handen, vingers en ook hulpmiddelen kunnen tijdens de werking tussen de roerstaven terechtkomen.

Houd handen, haar en kleding uit de buurt van de mengkom en de roerstaven.

Steek nooit stijve keukenhulpjes in de mengkom door de invoeropening of door de opening van het beschermdeksel terwijl de machine in werking is. Schakel het apparaat uit, wacht tot de motor is gestopt en roer vervolgens de ingrediënten in de mengkom of haal ze uit de mengkom.

Het plaatsen of verwijderen van roerstaven terwijl de motor draait, kan leiden tot letsel aan vingers of handen.

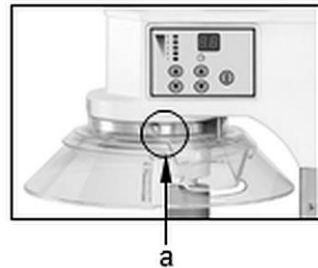
Vervang de roerstaven alleen als de aandrijving volledig tot stilstand is gekomen en nog draait korte tijd nadat de stroom is uitgeschakeld.

Vóór het eerste gebruik

1. Reinig voor het eerste gebruik het apparaat en de apparatuur volgens van de instructies in hoofdstuk 6 "Reiniging".
2. Tot slot zorgvuldig het toestel en de accessoires drogen.
3. Installeer een mengkom en een geschikt roerwerk in het apparaat volgens de onderstaande instructies.

Bevestiging van de beschermkap van de mengkom

1. Plaats de beschermkap van de mengkom op de bevestiging die zich op de behuizing van het apparaat bevindt.
2. Plaats de beschermkap over de accessoirehouder en schroef hem vast met de twee meegeleverde montageschroeven (a).



Afb.2

Bevestiging van de mengkom

Het apparaat moet worden uitgeschakeld en de mengkomhouder moet in de neergelaten stand staan voordat de kuip wordt bevestigd.

1. Plaats de gekozen roerstaaf in de mengkom en bevestig deze in de houder.

Er zijn drie bevestigingspunten voor de mengkom:

- borgpen (pin) aan de achterkant van de mengkom, die in het juiste gat in de mengkomhouder wordt gestoken;
- de twee pinnen aan de rechter- en linkerkant van de mengkomhoudersteun moeten in de gaten op de mengkomhandgrepen vallen.



Afb.3

Keuze van de roerstaaf

De gladroerkop, garde en kneedhaak zijn alleen ontworpen voor specifiek werk (in overeenstemming met het beoogde doel).

AANWIJZING!

Gebruik geen gladroerkop om zwaar deeg te bereiden, gebruik geen garde voor andere activiteiten dan kloppen, breken of mengen van lichte mengsels.

	Gladroerkop	meestal gebruikt voor lichte cakes, gebak, vullingen en groentepuree; aanbevolen snelheidsniveaus: 2 - 3
	Kneedhaak	wordt gebruikt voor zware mengsels, zoals bijv. brooddeeg; aanbevolen snelheidsniveau: 1
	Garde	het meest geschikt voor lichte mixen, zoals slagroom, mayonaise, eieren, eiwitschuim, pannenkoeken en soufflés aanbevolen snelheidsniveaus: 4 - 5

Tab. 1

Roerstaven bevestigen / verwijderen

1. Schuif de roerstaaf op de houder en draai hem tegen de klok in totdat hij vastklikt.

VOORZICHTIG!

Zorg ervoor dat de roerstaaf stevig in de houder zit.

2. Om de roerstaaf te verwijderen, duwt u deze lichtjes in de richting van de roerwerkhendel, draait u deze met de klok mee en trekt u hem naar beneden.

Vullen met ingrediënten

- Vul na het bevestigen van de geselecteerde roerstaaf de mengkom met de te kneden ingrediënten. Overschrijd het maximale vulpeil niet.

Capaciteit (hoeveelheden)

- Onderstaande tabel geeft de aanbevolen hoeveelheden (kneedgewichten voor voor gangbare mengsels) voor de productie van deeg.
- Het apparaat kan mogelijk grotere hoeveelheden produceren, maar dit zou leiden tot voortijdige slijtage van het apparaat en mogelijke schade eraan. Overbelasting van het apparaat leidt ook tot een langere meng- / kneedtijd en onbevredigende resultaten.
- Als de aandrijving overbelast is, stop dan de machine en verminder onmiddellijk de vulling van de bak.

Product	Roerstaaf	Maximaal vulniveau	
Eiwit	Garde	700 g	
Aardappelpuree	Gladroerkop	1500 g	
Mayonaise	Gladroerkop	3 Liter	
Schuimpjes	Garde	1 liter	
Slagroom	Garde	3 Liter	
Pannenkoeken-/wafelbeslag	Gladroerkop	2 liter	
Bladerdeeg	Gladroerkop	2000 g	
Biscuitgebak	Garde	1000 g	
Zoet gistdeeg	Gladroerkop	2500 g	
Brood- of broodjesdeeg (licht / vochtgehalte 60%)	Kneedhaak, snelheidsniveau 1	Water 500 g	Meel 800 g

Tab. 2

Hendel en beschermkap van mengkom

1. Na het toevoegen van de ingrediënten, tilt u de mengkomhouder op met de hendel (Afb. rechts).

De hendel van de mengkom bevindt zich aan de rechterkant van het apparaat.

2. Draai de hendel voor het optillen van de mengkom 180° tegen de klok in om de mengkomhouder op te tillen.
3. Om hem te laten zakken, draait u de hendel van de kom 180° met de klok mee. Let op de informatie naast de hendel.




Afb. 4

AANWIJZING!

De mengkomhouder en de beschermkap zijn elektrisch met elkaar verbonden, zodat het apparaat alleen werkt als de mengkom in de houder is geplaatst, de beschermkap correct is bevestigd en de mengkomhouder in de maximaal geheven stand staat. Na het optillen van de mengkom met de hendel kan het apparaat veilig worden ingeschakeld.

Inschakelen van het apparaat

1. Het apparaat aansluiten op een enkel geaard contact.
2. Om het apparaat aan te zetten, drukt u op de Aan/Uit toets.  op het bedieningspaneel.

Instellingen



1. Selecteer het juiste snelheidsniveau en/of de juiste looptijd.

Snelheidsniveaus

Het apparaat heeft 5 snelheidsniveaus:

- Niveau 1** voor langzaam kloppen, mengen en kneden van gistdeeg
- Niveau 2** voor licht deeg, vullen en pureren van groenten
- Niveau 3** voor het mengen en opkloppen van deeg
- Niveau 4** voor het opkloppen van room, eiwitten
- Niveau 5** voor het opkloppen van kleinere hoeveelheden room, eiwitten

De keuze van het snelheidsniveau hangt voornamelijk af van de hoeveelheid en de consistentie van de te verwerken ingrediënten.

1. Gebruik de knoppen  en  links van het bedieningsvak om een van de niveaus te selecteren.
2. Begin altijd op het laagste niveau en selecteer vervolgens geleidelijk een hoger niveau totdat het gewenste snelheidsniveau is bereikt.



Afb.5

Het geselecteerde snelheidsniveau wordt aangegeven door het bijbehorende LED-lampje.

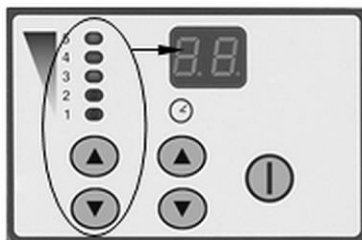
De digitale display, in het linkerveld, toont bovendien het geselecteerde snelheidsniveau (bijv. 3).

Tijd

De duur kan worden ingesteld tussen 1 en 30 minuten (of geen tijd = 0), in intervallen van 1 minuut.

1. Selecteer de gewenste tijd met de toetsen  en  in het midden van het bedieningspaneel.

De ingestelde tijd wordt weergegeven in het rechter veld van de digitale display. Als er geen tijd is ingesteld, wordt in dit veld "0" weergegeven.



Afb.6

Meer ingrediënten toevoegen

Tijdens het mengproces kunnen extra ingrediënten worden toegevoegd via de trechter (b) of de opening (a) in het beschermdeksel van de kom.

De opening in het beschermende deksel kan, indien nodig, eenvoudig met de handgreep worden geopend en na het toevoegen van de ingrediënten weer worden gesloten.



Afb.7

AANWIJZING!

Giet de ingrediënten uit de zakken voorzichtig in de kom. Duw de opening van de zak zo diep mogelijk in de trechter of in de opening in het deksel van de kom, zodat bijvoorbeeld het meel niet gaat stuiven.

6 Reiniging en onderhoud

6.1 Aanwijzingen betreffende de veiligheid tijdens het reinigen

- Voordat het apparaat kan worden gereinigd, dient het apparaat van het lichtnet te worden gehaald.
- Het apparaat geheel laten afkoelen.
- Zorg ervoor dat er geen water in het apparaat komt. Dompel het apparaat niet in water of andere vloeistoffen om het te reinigen. Gebruik geen waterstraal onder druk om het apparaat te reinigen.
- Gebruik geen scherpe of metalen voorwerpen (mes, vork, enz.) om het apparaat schoon te maken. Scherpe voorwerpen kunnen het apparaat beschadigen en leiden tot elektrische schokken wanneer ze in contact komen met geleidende componenten.
- Gebruik geen schuurmiddelen, oplosmiddelen of bijtende schoonmaakmiddelen. Dit kan het oppervlak beschadigen.

6.2 Reiniging

OPGELET!

Vaatwasmiddelen kunnen het oppervlak van de accessoires beschadigen.

Was de mixers of het beschermende deksel van de kom nooit in de vaatwasser.

1. Alle onderdelen van het apparaat moeten na elk gebruik worden schoongemaakt.
2. Draai de mengkomhendel 180° met de klok mee om de mengkomsteun op te heffen.
3. Verwijder voor het wassen altijd de roerstaven door ze lichtjes naar de roerstaafhouder te duwen, met de klok mee te draaien en ze dan weg te trekken. Plaats ze in de mengkom.
4. Verwijder vervolgens, terwijl u de mengkom optilt, deze samen met het roerstaaf uit de mengkomhouder.
5. Draai beide bevestigingsschroeven los en verwijder de beschermkap van het huis.
6. Verwijder alle voedselresten van de gedemonteerde onderdelen.
7. Reinig gedemonteerde accessoires (mengkom, roerstaven, beschermkap van de mengkom) grondig met heet water en afwasmiddel. .

8. Spoel de gereinigde onderdelen af met schoon water en laat ze aan de lucht drogen of veeg ze af met een zachte, pluisvrije doek.
9. Reinig de accessoirehouder, de mengkomhouder en de behuizing van de machine grondig met een zachte, vochtige doek met een mild afwasmiddel.
10. Men moet er speciaal op letten dat er geen deegresten enz. op de pinnen van de mengkomhouder blijven zitten, anders kan hij niet in de juiste stand staan.
11. Veeg gewassen oppervlakken/elementen af met een schone vochtige doek.
12. De gewassen oppervlakken dienen tot slot zorgvuldig te worden gedroogd.

6.3 Onderhoud

Laat het apparaat tenminste eenmaal per jaar of indien nodig controleren door een gespecialiseerde technicus.

7 Verwijdering

Elektrische apparaten



Elektrische apparaten zijn gemarkeerd met dit symbool. Elektrische apparatuur moet op een correcte en milieuvriendelijke manier worden verwijderd en gerecycled. Niet-gevaarlijke apparaten mogen niet bij het huishoudelijk afval worden gegooid. Koppel het apparaat los van de voeding en verwijder de verbindingkabel van het apparaat.

Elektrische apparaten moeten naar aangewezen inzamelpunten worden gebracht.