

9L-FWA



200086

FRANÇAIS

Table des matières

1. Sécurité 42
1.1 Explication des symboles 42
1.2 Consignes de sécurité 43
1.3 Utilisation conforme à l'usage 47
1.4 Utilisation non conforme à l'usage 47

2. Généralités 48
2.1 Responsabilité et garantie 48
2.2 Protection des droits d'auteur 48
2.3 Déclaration de conformité 48

3. Transport, emballage et stockage 49
3.1 Inspection suite au transport 49
3.2 Emballage 49
3.3 Stockage 49

4. Données techniques 50
4.1 Aperçu des composants 50
4.2 Indications techniques 51

5. Installation et utilisation 53
5.1 Installation 53
5.2 Utilisation 55

6. Nettoyage et détartrage 58

7. Elimination des éléments usés 60

Bartscher GmbH
Franz-Kleine-Str. 28
33154 Salzkotten
Allemagne

Tél.: +49 5258 971-0
Fax: +49 5258 971-120
Assistance technique – Hotline : +49 5258 971-197
www.bartscher.com



Avant d'utiliser l'appareil, lire attentivement la notice d'utilisation et la conserver en un lieu facilement accessible !

La présente notice d'utilisation décrit l'installation, la manipulation et la maintenance de l'appareil, elle sert de source d'informations et d'ouvrage de référence.

La connaissance du contenu de la présente notice d'utilisation constitue une des conditions qui vous permet de vous protéger contre les risques, d'éviter les erreurs et, par conséquent, d'assurer une utilisation sûre et à l'abri des pannes.

En outre, il convient de respecter les consignes locales de prévention des accidents et les dispositions générales de sécurité valables pour l'utilisation de l'appareil.

La présente notice d'utilisation fait partie intégrante du produit; la conserver à proximité de l'appareil afin que le personnel d'installation, de commande, de maintenance et de nettoyage puisse y accéder en tout temps pour une future consultation.

En présentant l'appareil à une tierce personne, penser à présenter également la notice d'utilisation.

1. Sécurité

L'appareil est conçu d'après les règles techniques valables actuellement. Néanmoins, celui-ci peut comporter des risques en cas d'utilisation non conforme ou inappropriée.

Toute personne utilisant cet appareil doit respecter les instructions et recommandations présentées dans la présente notice d'utilisation.

1.1 Explication des symboles

Les consignes de sécurité et informations techniques importantes concernant l'appareil sont indiquées dans la présente notice d'utilisation par des symboles. Il est impératif de respecter ces consignes afin d'éviter les accidents ou les dommages corporels et matériels.



DANGER !

Cette indication attire l'attention sur un danger imminent qui peut entraîner des blessures graves ou la mort.



AVERTISSEMENT !

Cette indication indique des situations dangereuses qui peuvent causer des blessures graves ou la mort.



SURFACES CHAUDES !

Ce symbole en avertit l'utilisateur durant le fonctionnement de l'appareil. Tout non-respect entraîne des risques de brûlures!



VAPEUR CHAUDE!

Ce symbole indique que, lors de l'utilisation de l'appareil, de la vapeur se dégage si l'on ouvre celui-ci. Risque de brûlures en cas de négligence !



ATTENTION !

Cette indication désigne des situations dangereuses éventuelles qui peuvent entraîner des blessures mineures ou des dommages, un mauvais fonctionnement et / ou défaut de fonctionnement de l'équipement.



INDICATION !

Cette indication désigne des conseils et des informations à suivre pour un fonctionnement efficace et sans défaut de l'appareil.

1.2 Consignes de sécurité

- L'appareil n'est pas destiné à être utilisé par des personnes (y compris les enfants) aux moyens physiques, sensoriels ou intellectuels limités, ou sans expérience suffisante et/ou sans connaissances suffisantes, à moins que ces personnes se trouvent sous la surveillance d'une personne responsable de leur sécurité ou qu'elles obtiennent de cette personne les indications pour utiliser l'appareil.
- Surveiller les enfants afin d'éviter qu'ils ne jouent avec l'appareil ou qu'ils le mettent en marche.
- Veuillez empêcher que les matériaux d'emballage tels que sacs plastiques ou éléments en polyester expansé soient à la portée des enfants. **Risque d'étouffement !**
- **Ne jamais** laisser l'appareil sans surveillance lorsqu'il est en marche.
- N'utiliser l'appareil que dans des locaux fermés.

- L'appareil peut être utilisé uniquement dans état technique parfait et sûr pour l'utilisateur. En cas de défaillances de fonctionnement, débrancher l'appareil de l'alimentation (retirer la fiche) et appeler le service.
- Toute intervention de maintenance ou de réparation ne doit être effectuée que par un spécialiste ou un atelier spécialisé qui utilise les pièces de rechange et les accessoires d'origine.
Ne tentez jamais de réparer vous-même l'appareil !
- N'utiliser aucun accessoire ou aucune pièce détachée non recommandés par le fabricant. Ceux-ci pourraient présenter un danger pour l'utilisateur ou endommager l'appareil et entraîner des dommages corporels, en plus la garantie expire.
- Pour éviter tout risque et garantir une performance optimale de l'appareil, celui-ci ne doit être ni modifié ni transformé sans autorisation expresse du fabricant.



DANGER ! Risque de choc électrique ou d'électrocution !

Afin d'éviter tous les risques, suivre les consignes de sécurité indiquées ci-dessous :

- Eviter tout contact du câble avec des sources de chaleur et des objets pointus. Ne pas laisser le câble pendre d'une table ou de tout autre plan de travail. Veiller à ce que personne ne puisse marcher ou trébucher sur le câble.
- Ne pas plier, tordre, emmêler le câble d'alimentation; toujours le garder tendu. Ne jamais placer l'appareil ou tout autre objet sur le câble d'alimentation.
- Ne pas couvrir le cordon d'alimentation. Le cordon d'alimentation ne doit pas être dans la zone de travail.
- Ne pas utiliser l'appareil si le câble d'alimentation est endommagé. Si le câble d'alimentation est endommagé, le faire remplacer par le service d'entretien ou un électricien qualifié, afin d'éviter les risques.

- Débrancher toujours le cordon d'alimentation uniquement en tenant la fiche.
- Ne jamais transporter, déplacer ou soulever l'appareil à l'aide du cordon d'alimentation.
- En aucun cas n'ouvrir l'enceinte de l'appareil. Si les connexions électriques sont modifiées, ou si la construction du système mécanique ou électrique est manipulée, il y a **risque d'électrocution ou de choc électrique**.
- Ne jamais plonger l'appareil, le câble d'alimentation ni la fiche dans l'eau ou dans d'autres liquides.
- Ne pas utiliser de détergents caustiques et veiller à ce que l'eau ne pénètre pas à l'intérieur de l'appareil.
- Ne jamais utiliser l'appareil avec les mains humides ou en vous tenant sur un sol mouillé.
- Retirer la fiche de la prise,
 - lorsque l'appareil n'est pas utilisé,
 - lorsqu'un mauvais fonctionnement apparaît au cours de l'utilisation,
 - avant de nettoyer l'appareil.



SURFACES CHAUDES ! Risques de brûlures !

Afin d'éviter tous les risques, suivre les consignes de sécurité indiquées ci-dessous:

- Lors du fonctionnement de l'appareil, la surface du récipient est très chaude ! Pour éviter les brûlures des doigts et des mains, ne pas toucher les surfaces chaudes de l'appareil ! Lors de l'utilisation de l'appareil, n'utiliser que les poignées et les interrupteurs prévus à cet effet.
- Une fois l'appareil éteint, sa surface et l'eau se trouvant dans le récipient restent encore chaudes un certain temps; avant de nettoyer ou de déplacer l'appareil, le laisser refroidir.



VAPEUR CHAUDE ! Risque de brûlure !

Afin d'éviter tous les risques, suivre les consignes de sécurité indiquées ci-dessous :

- Respecter le niveau de remplissage maximal! Le remplissage à ras bord peut entraîner le débordement de l'eau chaude et provoquer des brûlures!
- Ne jamais enlever le couvercle quand l'eau est en train de bouillir! La vapeur chaude émise peut provoquer des brûlures aux mains, aux bras et au visage.



AVERTISSEMENT ! Danger pour la santé causé par les germes!

Afin d'éviter tous les risques, suivre les consignes de sécurité indiquées ci-dessous:

- Le récipient à eau doit être régulièrement vidé, nettoyé et désinfecté pour éliminer le risque d'accumulation de germes nuisibles pour la santé.



ATTENTION !

Afin d'éviter l'endommagement éventuel de l'appareil, respecter les conseils ci-dessous:

- **Ne jamais** laver l'appareil ou ses éléments dans le lave-vaisselle.
- Ne pas utiliser d'objets pointus ou de produits nettoyants rugueux pour nettoyer les surfaces.
- Ne pas mettre en marche l'appareil, si le récipient est vide.

1.3 Utilisation conforme à l'usage

Toute autre utilisation que celle indiquée et/ou toute utilisation différente de l'appareil est interdite et est considérée comme non conforme.

Les prétentions de tous types contre le fabricant et/ou ses fondés de pouvoir par suite de dommages résultant d'une utilisation non conforme de l'appareil sont exclues.

L'exploitant est seul responsable en cas de dommages liés à une utilisation non conforme.

La sécurité d'utilisation de l'appareil est garantie uniquement s'il est utilisé conformément à son usage et en suivant les informations présentées dans la notice d'utilisation.

Cet appareil est destiné à être utilisé dans des conditions domestiques et dans d'autres domaines similaires, tels que :

- les coins cuisines aménagés dans les magasins, les bureaux et autres lieux de travail semblables ;
- dans les exploitations agricoles;
- par les clients dans les hôtels, motels et autres lieux résidentiels ;
- dans les locaux sociaux.

Le distributeur d'eau chaude est uniquement destiné à faire bouillir et à réchauffer l'eau.

1.4 Utilisation non conforme à l'usage

Toute autre utilisation que celle mentionnée au point **1.3 „Utilisation conforme à l'usage”**, est considérée comme non conforme à l'usage et interdite.

Une utilisation non conforme à l'usage peut entraîner des blessures graves ou des dommages matériels dus à une tension électrique dangereuse, au feu ou aux températures élevées. L'appareil peut être utilisé uniquement aux fins décrites dans le présent mode d'emploi. Une utilisation incorrecte peut endommager l'appareil.

Toute intervention sur l'appareil, y compris son montage et la maintenance, peut être réalisée uniquement par un service qualifié.

2. Généralités

2.1 Responsabilité et garantie

Toutes les indications et consignes contenues dans la présente notice d'utilisation ont été réunies en tenant compte des prescriptions en vigueur, du niveau actuel de développement technique ainsi que de nos connaissances et expériences de plusieurs années.

Les traductions de la notice d'utilisation ont été également effectuées consciencieusement.

Nous déclinons toutefois toute responsabilité en cas d'erreurs de traduction.

La version allemande ci-jointe de la présente notice d'utilisation fait foi.

Le contenu effectif de la livraison peut différer éventuellement des explications décrites ici et des représentations graphiques pour les modèles spéciaux, lorsque vous bénéficiez d'options de commande supplémentaires, ou liées aux dernières modifications techniques.



ATTENTION !

Avant de commencer toute activité en lien avec l'appareil, et surtout avant de l'utiliser, lire attentivement ce mode d'emploi !

Le fabricant **n'est pas tenu responsable** de tout dommage ou dysfonctionnement dus à :

- un non respect des indications de mise en service et de nettoyage ;
- une utilisation non conforme à l'utilisation de base ;
- des réparations effectuées par l'utilisateur ;
- l'utilisation de pièces de rechange non approuvées.

Nous nous réservons le droit d'apporter des modifications techniques sur le produit pour améliorer ses qualités fonctionnelles et son développement.

2.2 Protection des droits d'auteur

La notice d'utilisation et les textes, les dessins, figures et autres représentations qui y sont contenus sont protégés par la loi sur les droits d'auteur. Les reproductions de tous types et de toutes formes – même partielles – ainsi que l'exploitation et/ou la transmission de son contenu ne sont pas permises sans autorisation écrite du fabricant. Toute violation de ces dispositions ouvre droit à des dommages et intérêts. Les autres droits demeurent réservés.



INDICATION !

Les indications du contenu, les textes, dessins, figures et autres représentations sont protégés par les droits d'auteur et soumis à d'autres droits de propriété industrielle. Toute exploitation abusive est passible de peine.

2.3 Déclaration de conformité



L'appareil correspond aux normes et directives actuelles de l'Union européenne. Nous l'attestons dans la déclaration de conformité CE. Nous vous ferons volontiers parvenir sur demande la déclaration de conformité correspondante.

3. Transport, emballage et stockage

3.1 Inspection suite au transport

Vérifier l'intégralité et l'absence de dommages dus au transport dès réception du produit. En cas de dommages identifiables extérieurement dus au transport, refuser ou accepter le produit livré uniquement sous réserve.

Noter l'étendue du dommage sur les documents de transport/le bon de livraison du transporteur. Engager une réclamation.

Dès détection des défauts cachés, formuler immédiatement une réclamation, les prétentions à dommages et intérêts étant valables uniquement dans les délais prescrits.

3.2 Emballage

Ne jeter le carton extérieur de l'appareil. Vous en avez besoin éventuellement pour garder l'appareil, lors d'un déménagement ou lorsque vous devez envoyer l'appareil à notre service après-vente en cas d'éventuels dommages. Retirer complètement les emballages extérieur et intérieur avant la mise en service de l'appareil.



Si vous désirez éliminer l'emballage, respectez les consignes en vigueur dans votre pays. Réintroduisez les matériaux d'emballage récupérables dans le circuit de recyclage.

Contrôlez si l'appareil et les accessoires sont complets. S'il devait manquer des éléments, veuillez contacter notre service après-vente.

3.3 Stockage

Garder les emballages fermés jusqu'à l'installation de l'appareil et en respectant les indications d'installation et de stockage apposées à l'extérieur.

Stocker les emballages uniquement dans les conditions suivantes :

- ne pas garder les emballages à l'extérieur,
- les tenir à l'abri de l'humidité et de la poussière,
- ne pas les exposer aux fluides agressifs,
- les protéger des rayons du soleil,
- éviter les secousses mécaniques,
- en cas de stockage prolongé (> 3 mois), contrôler régulièrement l'état général de tous les éléments et de l'emballage, si nécessaire, les rafraîchir et les renouveler.

4. Données techniques

4.1 Aperçu des composants



1 Capot

2 Poignée du couvercle

3 Poignée pour récipient à eau

4 Réservoir d'eau

5 Indicateur de niveau de remplissage

6 Vanne de vidange

7 Raccord d'eau fixe

8 Témoin de chauffe (orange)

9 Régulateur de température

10 Interrupteur du système de remplissage automatique

11 Interrupteur marche/arrêt

12 Câble d'alimentation

13 Bac égouttoir avec grille

4.2 Indications techniques

Nom :	Distributeur d'eau chaude 9L-FWA
Code-No. :	200086
Matériau :	Appareil : acier inoxydable, plastique Couvercle : acier inoxydable
Couleur :	argent
Version :	<ul style="list-style-type: none">▪ Réglage de la température: thermostatique, en continu▪ Double paroi▪ Indicateur de niveau de remplissage▪ Thermostat de sécurité▪ Commande : mécanique▪ Interrupteur marche/arrêt▪ Témoins de contrôle :<ul style="list-style-type: none">- réchauffement- Marche/arrêt- Interrupteur marche/arrêt du système de remplissage automatique▪ Raccord d'eau : raccord d'eau fixe 3/4"▪ Protection anti-débordement▪ Possibilité de désactivation du système de remplissage automatique▪ Propriétés :<ul style="list-style-type: none">- Bac égouttoir amovible (distance de 145 mm)- Plaque de condensation sous le couvercle- Poignées pliables
Contenance :	9 litres
Plage des températures :	30 °C à 95 °C
Raccordements :	2,8 kW / 230 V 50/60 Hz
Dimensions :	L 305 x P 350 x H 490 mm
Poids :	4,9 kg
Dotation :	Tuyau d'eau

Nous nous réservons le droit d'introduire des modifications techniques !

Thermostat de sécurité

- ❖ L'appareil est équipé d'un **thermostat de sécurité (fonction de protection contre la surchauffe)**. Le thermostat s'enclenche et éteint automatiquement l'appareil lorsque celui-ci est allumé par accident sans eau ou avec une trop petite quantité d'eau et fonctionne à vide ou lorsque des dépôts de tartre se forment dans l'appareil.

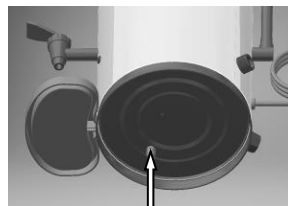
Débrancher l'appareil de l'alimentation (retirer la fiche!) et laisser refroidir. Vider le réservoir d'eau :

Dévisser l'embout du boulon RESET du thermostat de sécurité dans la partie inférieure de l'appareil et appuyer dessus. Visser de nouveau l'embout.

Remplir de nouveau le réservoir d'eau potable et mettre en marche l'appareil comme d'habitude.

Si cela est nécessaire, détartrer l'appareil en suivant les consignes du chapitre « Détartrage ».

Si l'état de surchauffe se maintient et l'appareil ne fonctionne pas correctement, contacter le service.



Boulon-RESET

Protection anti-débordement

- ❖ Si de trop grandes quantités de tartre se sont déposées dans le réservoir d'eau, le système de remplissage automatique peut avoir une réaction tardive et continuer le remplissage malgré l'atteinte du niveau de remplissage maximal.

Dans ce cas, le deuxième pressostat avec le tuyau de protection contre le trop-plein (A) a pour fonction d'éteindre l'appareil.

Dans ce cas, débrancher l'appareil de l'alimentation (retirer la fiche !).

Laisser l'appareil refroidir et vider le réservoir d'eau.

Poser l'appareil l'orifice vers le bas et vider le tuyau de protection contre le trop-plein.

Veiller à ce que le tuyau de protection contre le trop-plein (A) soit complètement vidé et séché, avant de remettre l'appareil en marche.

Détartrer l'appareil en suivant les consignes du chapitre « Détartrage ».

Remplir de nouveau le réservoir d'eau potable et mettre en marche l'appareil comme d'habitude.



5. Installation et utilisation

5.1 Installation

Mise en place

- Déballez l'appareil et éliminez l'emballage conformément aux lois en vigueur relatives à la protection de l'environnement.



ATTENTION !

Ne jamais retirer la plaque signalétique ni les symboles d'avertissement.

- Placer l'appareil sur une surface plane, stable, sèche, imperméable et résistante aux hautes températures.
- Ne **jamais** placer l'appareil sur une surface inflammable.
- Ne pas placer l'appareil à proximité de flammes nues, de fours électriques, de chauffages ou d'autres sources de chaleur.
- Ne **jamais** placer l'appareil sur le bord de la table, pour éviter qu'il ne bascule et ne tombe.
- Ne **jamais** placer l'appareil dans un environnement humide ou mouillé.
- Placer l'appareil de façon à ce que la fiche soit accessible pour assurer un débranchement rapide de l'appareil en cas de besoin.

Raccordement électrique



DANGER ! Risque d'électrocution ou de choc électrique !

En cas d'installation non conforme, l'appareil peut entraîner des blessures !

Avant l'installation, veuillez comparer les données du réseau local de distribution d'énergie avec les données techniques de l'appareil (voire la plaque signalétique).

Ne brancher l'appareil qu'en cas de pleine conformité !

- Le circuit électrique de la prise doit assurer 16A. Brancher l'appareil directement à une prise d'alimentation individuelle avec protection ; ne pas utiliser de rallonges ou de prises multiples.

Raccord d'eau fixe

- L'appareil est équipé d'un raccord d'eau fixe 3/4". Pour faire le raccordement, un tuyau adapté est fourni.
- Poser l'appareil à proximité d'un raccord d'eau potable.



- Dévisser le cache-raccord sur la paroi arrière de l'appareil.
 - Fixer le tuyau fourni sur le raccord (3/4"). Raccorder la deuxième extrémité du tuyau d'eau au **réseau d'eau froide** avec un robinet d'arrêt.
- La pression **max.** dans le tuyau d'arrivée d'eau doit être de **3 bars**.
Si la pression est supérieure à 3 bars, il est nécessaire d'installer un réducteur de pression.
 - Pour un fonctionnement sans problèmes de l'appareil et pour éviter les dépôts de tartre, la dureté de l'eau ne doit pas dépasser **5° d.H** (selon l'échelle allemande).
Si la dureté de l'eau dépasse 5° d.H (selon l'échelle allemande) il faut installer un adoucisseur d'eau approprié.



AVERTISSEMENT !

Ne jamais retirer le tuyau d'eau si l'appareil est allumé. Débrancher l'appareil de l'alimentation électrique (retirer la fiche!).

5.2 Utilisation

- Avant la première utilisation laver l'appareil en suivant les consignes du chapitre 6 « **Nettoyage et détartrage** ».

Remplissage avec de l'eau

- Brancher l'appareil à une prise individuelle mise à la terre. Allumer l'appareil à l'aide de l'interrupteur marche/arrêt qui se trouve sur la paroi arrière de l'appareil.

- Placer d'abord la plaque de condensation (B) fournie. Elle permet d'éviter l'accumulation d'eau de condensation sous le couvercle lors du réchauffement et d'empêcher ainsi les brûlures qui peuvent se produire lorsque le couvercle est soulevé.
- Placer ensuite le couvercle sur le réservoir d'eau.



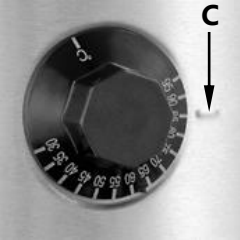
- L'appareil est équipé d'un système de remplissage automatique du réservoir qui peut être commandé par un interrupteur distinct.
- Le système de remplissage automatique est activé par une pression sur l'interrupteur correspondant, sur la position « I ». Le réservoir d'eau est automatiquement rempli jusqu'au niveau maximal.
- Le système de remplissage automatique reste toujours actif et ainsi après l'utilisation d'environ 2 litres d'eau du distributeur, le réservoir d'eau de celui-ci est de nouveau rempli jusqu'au niveau maximal.
- Lors du remplissage, la température de l'eau dans le réservoir baisse d'env. 15 °C. Pour chauffer l'eau à la température réglée, l'élément chauffant nécessite env. 6 minutes.
- En cas de besoin, il est possible de désactiver le système de remplissage automatique, p.ex. si une grande quantité d'eau chaude à la même température est nécessaire dans une courte période de temps.
- Toute l'eau se trouvant dans le distributeur peut être utilisée. Pour éviter un travail à sec durant une telle utilisation du distributeur, même lors d'un prélèvement complet, il reste encore environ 1 litre d'eau dans le réservoir.




VAPEUR CHAUDE ! Risque de brûlure !

En soulevant le couvercle, éviter le contact avec la zone de l'orifice dans la plaque de condensation. De la vapeur chaude peut s'en dégager, ce qui peut entraîner des brûlures. Utiliser des gants de protection.

Réchauffement de l'eau

- Brancher l'appareil à une prise individuelle mise à la terre. Allumer l'appareil à l'aide de l'interrupteur marche/arrêt qui se trouve sur la paroi arrière de l'appareil.
 - Régler la température souhaitée à l'aide du régulateur de température. La plage des températures à régler est de 30 °C à 95 °C.
 - Tourner le régulateur de température dans le sens des aiguilles d'une montre sur la température souhaitée jusqu'à l'indication du réglage (C) à droite à côté du régulateur de température.
- 
- Le témoin orange de chauffe, qui reste allumé lors de l'opération de chauffe, s'allumera. Quand l'eau atteint la température réglée, le témoin orange de chauffe s'éteint.
 - Si la température de l'eau dans le récipient baisse d'environ 10 °C, le mode chauffe se met en marche de nouveau, le témoin orange de chauffe s'allume et l'eau est de nouveau chauffée à la température réglée.

Versement de l'eau / préparation des boissons

- Avec l'eau chaude il est possible de préparer rapidement les boissons souhaitées, comme le thé, le café soluble, le chai latte ou toute autre boisson instantanée.
 - Lors de la préparation du thé par exemple, se rappeler que les différents types de thé nécessitent des températures différentes. Suivre les consignes indiquées sur les emballages des thés.
 - Pour remplir un récipient (un verre, une tasse ou un gobelet), le placer sous la vanne de vidange.
 - Appuyer sur le levier de la vanne et le maintenir pressé jusqu'au prélèvement de la quantité d'eau voulue.
 - Une fois le récipient rempli, relâcher le levier de la vanne, la fermeture se fait automatiquement.
- 
- Lorsque le bac égouttoir est installé, il est possible de placer sous le robinet des récipients d'une hauteur allant jusqu'à 125 mm. Si le bac égouttoir est enlevé de l'appareil (sortir par le haut de la fixation de l'appareil), il est possible de placer des récipients d'une hauteur maximale de 145 mm.

- Contrôler le niveau de remplissage du récipient à eau, le niveau d'eau est indiqué sur l'indicateur de niveau.



ATTENTION !

S'assurer que l'interrupteur du système de remplissage automatique du réservoir est sur la position « I ». Si ce n'est pas le cas, le distributeur n'est pas rempli automatiquement et l'appareil peut être complètement vidé.

Ne jamais utiliser l'appareil sans eau !



SURFACE CHAUDE! Risque de brûlure !

Ne pas toucher l'appareil chaud lors de son fonctionnement. Pour manipuler l'appareil, utiliser uniquement les interrupteurs et les poignées prévus à cet effet.

Arrêt de l'appareil

- Après l'utilisation de l'appareil, tourner le bouton du régulateur de température dans le sens contraire des aiguilles d'une montre et le positionner sur la position « 0 », éteindre l'appareil à l'aide de l'interrupteur marche/arrêt (régler sur la position « O ») et débrancher l'alimentation électrique (retirer la fiche !). Basculer l'interrupteur du système de remplissage automatique du réservoir sur la position « O ».
- Fermer la vanne d'arrêt du système d'arrivée d'eau.
- Laisser refroidir l'eau qui est restée dans le récipient et ensuite, la verser dans un autre récipient à l'aide du robinet et laver l'appareil.

6. Nettoyage et détartrage



AVERTISSEMENT !

Avant le nettoyage de l'appareil, l'éteindre à l'aide de l'interrupteur marche/arrêt et débrancher l'alimentation électrique (retirer la fiche !).

Basculer l'interrupteur du système de remplissage automatique du réservoir sur la position « O ».

Fermer la vanne d'arrêt du système d'arrivée d'eau.

Débrancher l'appareil du système d'arrivée d'eau.

Attendre que l'appareil refroidisse.

Ne pas utiliser de jet d'eau sous pression pour nettoyer l'appareil.

Veiller à ce que l'eau ne pénètre pas à l'intérieur de l'appareil.



ATTENTION !

Ne pas utiliser d'objets tranchants ni de produits nettoyants rugueux ou abrasifs. Ils peuvent rayer la surface de l'appareil.

Nettoyage régulier

- Nettoyer régulièrement l'appareil après chaque utilisation.
- Laver le couvercle et la plaque de condensation à l'eau courante chaude et enfin, rincer à l'eau claire.
- Retirer le bac égouttoir et la grille (sortir par le haut de la fixation de l'appareil), le vider et les laver à l'eau chaude avec un nettoyant doux et en utilisant un chiffon doux. Rincer à l'eau claire.
- Sécher soigneusement les parties retirées à l'aide d'un chiffon doux.
- Laver l'intérieur du récipient en utilisant un produit nettoyant doux et rincer soigneusement à l'eau courante. Pour nettoyer la vanne de vidange, y faire passer de l'eau propre.
- Essuyer les surfaces extérieures de l'appareil en utilisant un chiffon doux humide, en cas de besoin, utiliser un nettoyant doux.
- Sécher l'appareil à l'aide d'un chiffon doux et sec.

Détartrage



ATTENTION !

Si un détartrage régulier de l'appareil, conforme aux instructions, n'est pas effectué, aucune réclamation ne sera prise en compte.

Ce type de réclamation n'est pas couvert par la garantie !

Veillez détartrer l'appareil régulièrement !

- L'utilisation d'eau inadaptée peut entraîner la formation de dépôts de calcaire dans le récipient à eau. Les dépôts de calcaire prolongent le temps de réchauffement et peuvent endommager l'appareil.

Indication : Pour éviter les dépôts de tartre, à partir d'une dureté de l'eau de 5° TH (selon l'échelle allemande), nous recommandons vivement l'installation d'un adoucisseur d'eau.

- Nous conseillons un détartrage écologique à l'aide de vinaigre ou d'acide citrique. Préparer **une solution d'eau et de vinaigre (rapport 3:1)** ou **une solution d'eau et d'acide citrique (2 cuillères à soupe pour 1 l d'eau)** et remplir le récipient. Laisser la solution de détartrage pour env. 1 heure pour qu'elle puisse agir.
- S'assurer que l'interrupteur du système de remplissage automatique du réservoir est sur la position « **O** ».
- Allumer l'appareil à l'aide de l'interrupteur marche/arrêt et faire bouillir la solution de détartrage.
- Ensuite, laisser l'appareil refroidir.
- Une fois refroidie, verser la solution de détartrage du réservoir d'eau dans un récipient adapté et rincer soigneusement et **plusieurs fois** à l'eau claire. Pour éliminer complètement la solution détartrante, verser une certaine quantité d'eau par la vanne de vidange.
- Si d'autres produits détartrants chimiques populaires sont utilisés, suivre les conseils du fabricant.

Stockage de l'appareil

- Si l'appareil doit rester longtemps inutilisé, veuillez le nettoyer conformément aux indications plus haut et le stocker dans un lieu sec, propre, à l'abri du gel, du soleil, et hors de portée des enfants. Ne pas placer d'objets lourds sur l'appareil.

7. Elimination des éléments usés

Appareils anciens



Les appareils électriques portent le symbole suivant. Il est interdit de jeter les appareils électriques avec les déchets ménagers. Si l'appareil ne peut plus être utilisée, le déposer dans un point de collecte prévu à cet effet par l'administration locale.



INDICATION !

Les appareils électriques doivent être correctement utilisés et éliminés, pour éviter leur impact sur l'environnement.

- Débrancher l'appareil de l'alimentation et couper le câble d'alimentation de l'appareil.