

**0,75kg/5L AS**



**101915**

Bartscher GmbH  
Franz-Kleine-Str. 28  
D-33154 Salzkotten  
Niemcy

tel. +49 5258 971-0  
fax: +49 5258 971-120  
**Infolinia serwisowa:** +49 5258 971-197  
[www.bartscher.com](http://www.bartscher.com)



Wersja: 2.0

Data sporządzenia: 2022-07-25

## Oryginalna instrukcja obsługi

1	Bezpieczeństwo.....	2
1.1	Objaśnienie haseł ostrzegawczych .....	2
1.2	Wskazówki dotyczące bezpieczeństwa .....	3
1.3	Użytkowanie zgodne z przeznaczeniem .....	5
1.4	Użytkowanie niezgodne z przeznaczeniem .....	5
2	Informacje ogólne .....	6
2.1	Odpowiedzialność i gwarancja.....	6
2.2	Ochrona praw autorskich .....	6
2.3	Deklaracja zgodności.....	6
3	Transport, opakowanie i magazynowanie .....	7
3.1	Kontrola dostawy .....	7
3.2	Opakowanie.....	7
3.3	Magazynowanie .....	7
4	Parametry techniczne.....	8
4.1	Dane techniczne .....	8
4.2	Zestawienie podzespołów urządzenia .....	9
4.3	Funkcje urządzenia.....	10
5	Instalacja i obsługa .....	10
5.1	Instalacja.....	10
5.2	Obsługa .....	12
6	Czyszczenie i konserwacja.....	16
6.1	Wskazówki dotyczące bezpieczeństwa podczas czyszczenia .....	16
6.2	Czyszczenie.....	16
6.3	Konserwacja .....	17
7	Możliwe usterki .....	17
8	Utylizacja .....	18



**Przed rozpoczęciem użytkowania należy przeczytać instrukcję obsługi, a następnie przechowywać ją w dostępnym miejscu!**

Niniejsza instrukcja obsługi zawiera opis instalacji urządzenia, jego obsługi oraz konserwacji i jest ważnym źródłem informacji oraz poradnikiem. Znajomość wszystkich zawartych w niej wskazówek dotyczących bezpieczeństwa i obsługi stanowi warunek bezpiecznej i prawidłowej pracy z urządzeniem. Ponadto mają zastosowanie przepisy dotyczące zapobiegania wypadkom, przepisy BHP oraz regulacje prawne obowiązujące w obszarze zastosowania urządzenia.

Przed rozpoczęciem pracy z urządzeniem, a w szczególności przed jego uruchomieniem, należy przeczytać niniejszą instrukcję obsługi, aby uniknąć szkód na osobach i rzeczach. Niewłaściwe użytkowanie może prowadzić do uszkodzeń.

Niniejsza instrukcja obsługi stanowi integralny element produktu i musi być przechowywana w bezpośrednim pobliżu urządzenia oraz w każdej chwili dostępna. Gdy urządzenie zostaje przekazane, konieczne jest także przekazanie niniejszej instrukcji obsługi.

## 1 Bezpieczeństwo

Urządzenie zostało wykonane wg aktualnie obowiązujących zasad techniki. Jednakże urządzenie może stanowić źródło zagrożeń, jeśli będzie używane niewłaściwie lub niezgodnie z jego przeznaczeniem. Wszystkie osoby, które użytkują urządzenie, muszą stosować się do informacji zawartych w niniejszej instrukcji obsługi oraz przestrzegać wskazówek dotyczących bezpieczeństwa.

### 1.1 Objaśnienie haseł ostrzegawczych

Ważne wskazówki dotyczące bezpieczeństwa oraz informacje ostrzegawcze oznaczono w niniejszej instrukcji obsługi odpowiednimi hasłami ostrzegawczymi. Wskazówki te muszą być bezwzględnie przestrzegane, aby unikać wypadków, szkód na osobach i rzeczach.



#### **NIEBEZPIECZEŃSTWO!**

Hasło ostrzegawcze **NIEBEZPIECZEŃSTWO** ostrzega przed zagrożeniami, które prowadzą do ciężkich obrażeń lub śmierci, jeśli się ich nie unika.



### **OSTRZEŻENIE!**

Hasło ostrzegawcze **OSTRZEŻENIE** ostrzega przed zagrożeniami, które mogą skutkować średnio ciężkimi lub ciężkimi obrażeniami lub śmiercią, jeśli się ich nie unika.



### **OSTROŻNIE!**

Hasło ostrzegawcze **OSTROŻNIE** ostrzega przed zagrożeniami, które mogą skutkować lekkimi lub umiarkowanymi obrażeniami, jeśli się ich nie unika.

### **UWAGA!**

Hasło ostrzegawcze **UWAGA** wskazuje na możliwe uszkodzenia mienia, które mogą wystąpić, jeśli nie będą przestrzegane wskazówki dotyczące bezpieczeństwa.

### **WSKAZÓWKA!**

Symbol **WSKAZÓWKA** zapoznaje użytkownika z kolejnymi informacjami i wskazówkami dot. użytkowania urządzenia.

## **1.2 Wskazówki dotyczące bezpieczeństwa**

### **Prąd elektryczny**

- Zbyt wysokie napięcie sieciowe lub nieprawidłowa instalacja mogą prowadzić do porażenia prądem elektrycznym.
- Urządzenie można podłączyć tylko wówczas, gdy dane na tabliczce znamionowej są zgodne z napięciem sieciowym.
- Aby unikać zwarcień elektrycznych, urządzenie należy utrzymywać w stanie suchym.
- Jeśli podczas pracy występują usterki, należy natychmiast odłączyć urządzenie od zasilania elektrycznego.
- Nie dotykać wtyczki urządzenia mokrymi rękoma.
- Nigdy nie chwytać urządzenia, gdy wpadło do wody. Natychmiast odłączyć urządzenie od zasilania elektrycznego.
- Wszelkie naprawy oraz otwieranie obudowy mogą być wykonywane tylko przez specjalistów oraz odpowiednie warsztaty.
- Nie nosić urządzenia trzymając za przewód przyłączeniowy.

- Nie dopuszczać do kontaktu przewodu przyłączeniowego ze źródłami ciepła i ostrymi krawędziami.
- Przewodu przyłączeniowego nie wolno zginać, ścisnąć ani zawiązywać.
- Przewód przyłączeniowy urządzenia należy zawsze do końca rozwinąć.
- Nigdy nie stawiać urządzenia lub innych przedmiotów na przewodzie przyłączeniowym.
- Aby wyłączyć urządzenie z zasilania elektrycznego należy zawsze chwycić za wtyczkę.
- Przewód zasilający należy regularnie sprawdzać pod kątem uszkodzeń. Nie użytkować urządzenia z uszkodzonym przewodem zasilającym. Jeśli przewód jest uszkodzony, wówczas w celu uniknięcia zagrożeń należy zlecić jego wymianę zakładowi serwisowemu lub wykwalifikowanemu elektrykowi.

### Bezpieczeństwo podczas obsługi miesiarek planetarnych

- Podczas pracy nigdy nie dotykać poruszających się części urządzenia.
- Nie zbliżać rąk, włosów, ubrania ani szpatulek czy podobnych przyborów kuchennych do dzieży i mieszadła podczas pracy urządzenia.
- Mieszadła wymieniać tylko po całkowitym zatrzymaniu napędu, który obraca się jeszcze krótki czas po odłączeniu zasilania.

PL

### Personel obsługujący

- Urządzenie może być obsługiwane tylko przez wykwalifikowany personel specjalistyczny.
- Niniejsze urządzenie nie może być obsługiwane przez osoby (również dzieci) z ograniczonymi zdolnościami fizycznymi, sensorycznymi lub umysłowymi oraz przez osoby o ograniczonym doświadczeniu i/lub ograniczonej wiedzy.
- Dzieci powinny znajdować się pod nadzorem, aby mieć pewność, że nie bawią się one urządzeniem ani go nie uruchamiają.

### Eksplatacja tylko pod nadzorem

- Urządzenie można eksploatować tylko pod nadzorem.
- Należy przebywać zawsze w bezpośrednim sąsiedztwie urządzenia.

**Niewłaściwe użytkowanie**

- Użytkowanie niezgodne z przeznaczeniem lub zabronione może prowadzić do uszkodzeń urządzenia.
- Urządzenie wolno używać tylko wtedy, gdy jego stan techniczny nie budzi zastrzeżeń i pozwala na bezpieczną pracę.
- Urządzenie wolno używać tylko wtedy, gdy wszystkie przyłącza zostały wykonane zgodnie z przepisami.
- Urządzenie wolno używać tylko wtedy, gdy jest ono czyste.
- Stosować wyłącznie oryginalne części zamienne. Nigdy nie należy podejmować się samodzielnej naprawy urządzenia.
- Nie wolno dokonywać jakichkolwiek zmian lub modyfikacji urządzenia.

**1.3 Użytkowanie zgodne z przeznaczeniem**

Wszelkie stosowanie urządzenia w celu różnym i/lub odbiegającym od jego normalnego przeznaczenia opisanego poniżej jest zabronione i uznawane za użytkowanie niezgodne z przeznaczeniem.

Następujące użytkowanie jest zgodne z przeznaczeniem:

- Zagniatanie ciasta na chleb i na wypieki
- Mieszanie ciasta na wypieki i ciasta na torty
- Ubijanie kremów, śmietany i jajek.

**PL****1.4 Użytkowanie niezgodne z przeznaczeniem**

Użytkowanie niezgodne z przeznaczeniem może prowadzić do szkód na osobach i rzeczach wywołanych przez niebezpieczne napięcie elektryczne, ogień i wysokie temperatury. Z pomocą urządzenia wolno przeprowadzać jedynie te prace, które są opisane w niniejszej instrukcji.

Następujące użytkowanie jest niezgodne z przeznaczeniem:

- Obróbka nieodpowiednich produktów spożywczych i innych nieodpowiednich materiałów.

## 2 Informacje ogólne

### 2.1 Odpowiedzialność i gwarancja

Wszystkie informacje i wskazówki zawarte w niniejszej instrukcji obsługi zostały zestawione przy uwzględnieniu obowiązujących przepisów, aktualnej wiedzy konstruktorskiej i inżynierskiej oraz naszej wiedzy, a także naszych wieloletnich doświadczeń. W przypadku zamówienia modeli specjalnych lub opcji dodatkowych, oraz w sytuacji zastosowania najnowszych zdobyczy wiedzy technicznej, dostarczone urządzenie w pewnych okolicznościach może odbiegać od objaśnień oraz licznych rysunków zawartych w niniejszej instrukcji obsługi.

Producent nie ponosi żadnej odpowiedzialności za szkody i usterki wynikające z:

- nieprzestrzegania wskazówek,
- użytkowania niezgodnego z przeznaczeniem,
- wprowadzania zmian technicznych przez użytkownika,
- zastosowania niedopuszczonych części zamiennych.

Zastrzegamy sobie prawo do wprowadzania zmian technicznych w produkcie, służących poprawie właściwości użytkowych urządzenia oraz jego ulepszeniu.

PL

### 2.2 Ochrona praw autorskich

Niniejsza instrukcja obsługi oraz zawarte w niej teksty, rysunki, zdjęcia i inne elementy podlegają ochronie prawem autorskim. Bez uzyskania pisemnej zgody producenta, zabrania się powielania treści instrukcji obsługi w jakiegokolwiek formie i w jakikolwiek sposób (także fragmentów), oraz wykorzystywania lub / i przekazywania jej zawartości osobom trzecim. Naruszenia powyższego skutkują obowiązkiem wypłaty odszkodowania. Zastrzegamy sobie prawo do dochodzenia dalszych roszczeń.

### 2.3 Deklaracja zgodności

Urządzenie spełnia aktualnie obowiązujące normy oraz wytyczne Unii Europejskiej. Powyższe potwierdzamy w Deklaracji Zgodności WE. W razie potrzeby chętnie prześlemy Państwu odpowiednią Deklarację Zgodności.



## 3 Transport, opakowanie i magazynowanie

### 3.1 Kontrola dostawy

Po otrzymaniu dostawy należy niezwłocznie sprawdzić, czy urządzenie jest kompletne i czy nie zostało uszkodzone podczas transportu. W przypadku stwierdzenia widocznych uszkodzeń transportowych, należy odmówić przyjęcia urządzenia lub dokonać przyjęcia warunkowego. Na dokumentach transportowych/liście przewozowym firmy transportowej należy zaznaczyć zakres uszkodzeń i złożyć reklamację. Ukryte szkody należy zgłosić bezpośrednio po ich stwierdzeniu, gdyż roszczenia odszkodowawcze można zgłaszać tylko w ramach obowiązujących terminów reklamacji.

W przypadku braku części lub akcesoriów prosimy o kontakt z naszym Działem Obsługi Klienta.

### 3.2 Opakowanie

Prosimy nie wyrzucać kartonu od urządzenia. Może on być potrzebny do przechowywania urządzenia, przy przeprowadzce lub podczas wysyłki urządzenia do naszego punktu serwisowego w razie wystąpienia ewentualnych uszkodzeń.

Opakowanie oraz poszczególne elementy są wykonane z materiałów nadających się do recyklingu. Szczegółowo są to: folie i worki z tworzywa sztucznego, opakowanie z kartonu.

Przy utylizacji opakowania należy przestrzegać przepisów obowiązujących w danym kraju. Materiały opakowaniowe nadające się do powtórnego użytku należy wprowadzić do recyklingu.

### 3.3 Magazynowanie

Opakowanie należy pozostawić zamknięte do momentu instalacji urządzenia, a podczas przechowywania należy stosować się do oznaczeń umieszczonych na zewnątrz dotyczących sposobu ustawienia i magazynowania. Opakowanie należy przechowywać tylko w następujących warunkach:

- w pomieszczeniach zamkniętych
- w otoczeniu suchym i wolnym od pyłu
- z dala od środków agresywnych
- w miejscu chronionym przed światłem słonecznym
- w miejscu chronionym przed wstrząsami mechanicznymi.

W przypadku dłuższego magazynowania (powyżej trzech miesięcy), należy regularnie kontrolować stan wszystkich części oraz opakowania. W razie potrzeby opakowanie należy wymienić na nowe.

## 4 Parametry techniczne

### 4.1 Dane techniczne

Nazwa:	Miesiarka planetarna 0,75kg/5L AS
Numer art.:	101915
Materiał:	odlew aluminiowy
Materiał dzieży:	stal szlachetna
Ilość wyrabianego ciasta w kg / l :	0,75 / 5
Regulacja prędkości:	1 - 10
Wartość przyłączeniowa:	0,25 kW   230 V   50 Hz
Wymiary (szer. x gł. x wys.) w mm:	230 x 350 x 420
Ciężar w kg:	15,0

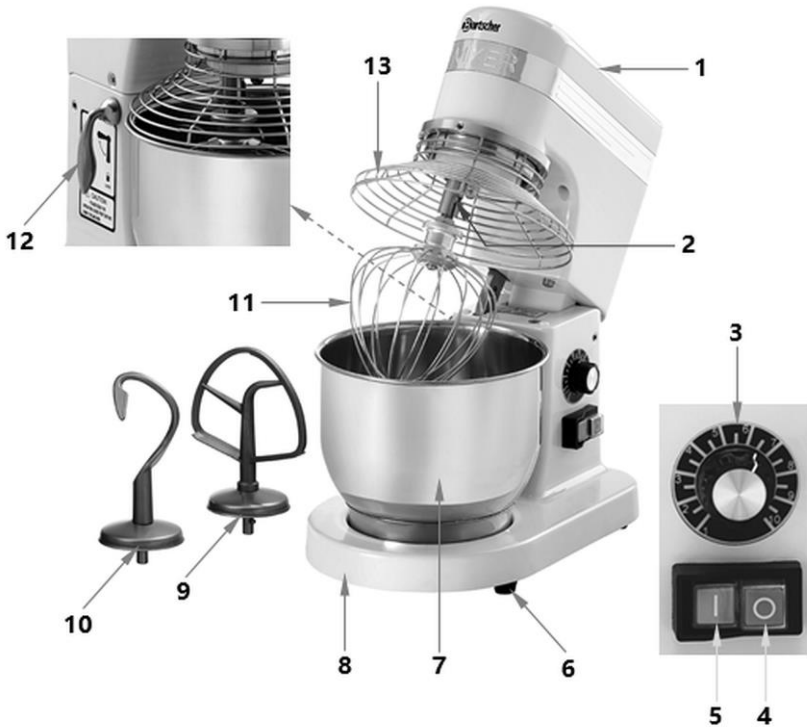
Zastrzega się prawo do wprowadzania zmian technicznych!

PL

#### Wersja / właściwości

- Przyłącze urządzenia: gotowe do podłączenia
- Regulacja prędkości: bezstopniowo
- Wymowana dzieża
- Wyłącznik bezpieczeństwa
- Włącznik/wyłącznik
- W zestawie:
  - trzepaczka, odlew aluminium, stal nierdzewna
  - hak do zagniatania, stal nierdzewna
  - mieszadło płaskie, stal nierdzewna
  - siatka ochronna, stal nierdzewna
- Właściwości: akcesoria przystosowane do mycia w zmywarce

### 4.2 Zestawienie podzespołów urządzenia



Rys. 1

- |                             |                                   |
|-----------------------------|-----------------------------------|
| 1. Głowica silnika          | 2. Uchwyt na mieszađła            |
| 3. Regulator pręđności      | 4. Przycisk Stop/wył. (czerwony)  |
| 5. Przycisk Start (zielony) | 6. Nóżki gumowe (4x)              |
| 7. Dzięża                   | 8. Podstawa                       |
| 9. Mieszadło płaskie        | 10. Hak do zagniatania            |
| 11. Trzepaczka              | 12. Dźwignia otwierania/zamykania |
| 13. Siatka ochronna         |                                   |

### Urządzenie zabezpieczające

Urządzenie jest wyposażone w wyłącznik bezpieczeństwa, który zapewnia, że urządzenie może być uruchomione tylko wtedy, gdy górna część jest opuszczona, a dźwignia otwierania/zamykania jest zamknięta (na dole).



Rys. 2

### 4.3 Funkcje urządzenia

Przy wielkości produkcji 0,75 kg, ten miesiarka planetarna pod względem jakości nie ustępuje dużym robotom. Dzięki płynnej regulacji prędkości i załączonym akcesoriom urządzenie ubija, miesza i zagniata dokładnie według indywidualnych potrzeb.

PL

## 5 Instalacja i obsługa

### 5.1 Instalacja



#### **OSTROŻNIE!**

**W przypadku nieprawidłowej instalacji, ustawienia, obsługi, konserwacji lub przy niewłaściwym postępowaniu z urządzeniem może dojść do szkód na osobach i rzeczach.**

Ustawienie i instalacja, jak również naprawy mogą być przeprowadzane tylko przez autoryzowany serwis techniczny zgodnie z obowiązującym w danym kraju ustawodawstwem.

### Rozpakowanie / ustawienie

- Rozpakować urządzenie i usunąć wszystkie zewnętrzne i wewnętrzne elementy opakowania oraz zabezpieczenia transportowe.



### OSTROŻNIE!

#### Niebezpieczeństwo uduszenia się!

Uniemożliwić dzieciom dostęp do materiałów opakowaniowych, takich jak worki plastikowe i elementy styropianowe.

- Jeśli na urządzeniu znajduje się folia ochronna, należy ją zdjąć. Folię ochronną należy zdejmować powoli, aby nie pozostały resztki kleju. Ewentualne resztki kleju usunąć odpowiednim rozpuszczalnikiem.
- Należy uważać, aby nie uszkodzić tabliczki znamionowej oraz wskazówek ostrzegawczych na urządzeniu.
- **Nigdy** nie ustawiać urządzenia w wilgotnym lub mokrym otoczeniu.
- Urządzenie należy ustawić tak, aby przyłącza były łatwo dostępne w celu szybkiego odłączenia, jeśli pojawi się taka potrzeba.
- Urządzenie należy ustawić na powierzchni o następujących właściwościach:
  - równa, o wystarczającej nośności, odporna na wodę, sucha i odporna na wysokie temperatury
  - wystarczająco duża, aby bez przeszkód można było pracować z urządzeniem
  - łatwo dostępna
  - posiadająca dobrą wentylację.
- Należy zachować wystarczający odstęp od brzegów stołu. Urządzenie mogłoby się przewrócić i spaść.

### Podłączenie do prądu

- Sprawdzić, czy dane techniczne urządzenia (zob. tabliczka znamionowa) pasują do danych lokalnej sieci energetycznej.
- Podłączyć urządzenie do pojedynczego, wystarczająco zabezpieczonego gniazdka ze stykiem ochronnym. Nie podłączać urządzenia do gniazda wielokrotnego.
- Przewód przyłączeniowy ułożyć tak, aby nikt nie mógł po nim chodzić ani się o niego potknąć.

## 5.2 Obsługa



### OSTRZEŻENIE

**Niebezpieczeństwo zranienia palców i rąk poprzez obracające się mieszadła!**

**Podczas pracy pomoce mogłyby być pochwycone przez mieszadła.**

Nigdy nie wkładać do dzieży przez siatkę ochronną sztywnych pomocy.

Wyłączyć urządzenie, odczekać, aż silnik się zatrzyma, dopiero wówczas przemieszczać składniki w dzieży lub je z niej wyjąć.

### Przed pierwszym użyciem

1. Przed pierwszym użyciem wyczyścić dokładnie urządzenie i wyposażenie zgodnie ze wskazówkami zawartymi w rozdziale **6 „Czyszczenie“**.
2. Na zakończenie dokładnie osuszyć urządzenie i akcesoria.
3. Zamocować w urządzeniu dzieżę i odpowiednie mieszadła postępując zgodnie z poniższymi instrukcjami.




PL

### Wybór mieszadła

Mieszadło płaskie, trzepaczka i hak do wyrabiania ciasta przeznaczone są wyłącznie do wykonywania określonych, (zgodnych z ich przeznaczeniem) prac.

#### **WSKAZÓWKA!**

**Nie należy używać płaskiego mieszadła do przygotowywania ciężkiego ciasta, trzepaczki do innych czynności niż ubijanie, rozkłócanie czy mieszanie lekkich mieszanek.**

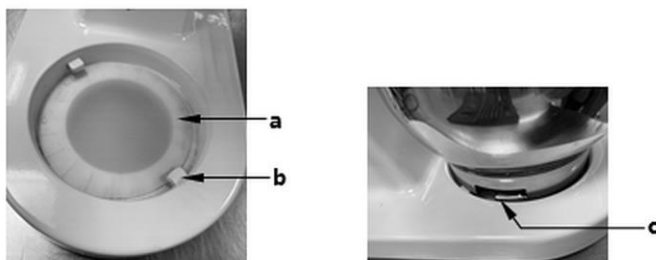
	<b>Hak do zagniatania</b>	służy o ciężkich mieszanek, takich jak np. ciasto chlebowe zaleca się niskie ustawienie prędkości
	<b>Mieszadło płaskie</b>	stosowane zwykle do lekkich ciast, ciastek, nadzienia i purée z warzyw zaleca się średnie ustawienie prędkości
	<b>Trzepaczka</b>	najlepiej przystosowana do lekkich mieszanek, jak np. bita śmietana, majonez, jajka, piana z białek, naleśniki i suflety zaleca się wysokie ustawienie prędkości

Tab. 1

### Mocowanie dzieży

Przed zamocowaniem dzieży urządzenie musi być wyłączone, dźwignia otwierania/zamykania ustawiona w górze (przestrzegać oznaczenia na lewej stronie urządzenia), a także podniesiona głowica silnika.

PL



Rys. 3

1. Matę gumową (a) włożyć w zagłębienie na dzieżę.
2. Wstawić dzieżę w zagłębienie i obrócić ją tak, aby wycięcia (c) miski weszły w zaczepy mocujące (b) zagłębienia.

## Zamocować / zdjąć mieszadła

1. Wsunąć wybrane mieszadło na uchwyt i obrócić w kierunku zgodnym z ruchem wskazówek zegara, aż do zablokowania.

### **OSTRZEŻENIE!**

**Upewnić się, że mieszadło jest mocno osadzone w uchwycie.**

2. Aby zdjąć mieszadło należy wcisnąć je lekko w kierunku uchwytu mieszadła, obracać w kierunku przeciwnym do ruchu wskazówek zegara, a następnie odciągnąć w dół.

## Napełnianie składnikami

1. Po zamocowaniu wybranego mieszadła napełnić dzieżę składnikami, które mają być wyrabiane. Nie przekraczać maksymalnego poziomu napełnienia:

Zalecenie: 0,5 kg mąki na 0,250 litru płynu.

Zalecamy, aby najpierw umieszczać w dzieży wodę (lub inny płyn), a następnie mąkę.

Urządzenie mogłoby ew. wyrabiać większe ilości, doprowadziło by to jednak do przedwczesnego zużycia urządzenia i jego ewentualnego uszkodzenia. Przeciążenie urządzenia powoduje również wydłużony czas mieszania/wyrabiania oraz uzyskanie niezadowolających rezultatów.

## Uruchomić urządzenie

1. Po napełnieniu składnikami dzieży, opuścić głowicę silnika urządzenia.
2. Obrócić dźwignię otwierania/zamykania w dół (przestrzegać oznaczenia na lewej stronie urządzenia).

Zapewnia to gotowość urządzenia do pracy za pomocą wyłącznika bezpieczeństwa.

3. Podłączyć urządzenie do odpowiedniego pojedynczego gniazdka.
4. Aby włączyć urządzenie, regulator prędkości należy obrócić z ustawienia „0” na „1”.



### Ustawianie prędkości

1. Należy wybrać jedno z ustawień za pomocą regulatora prędkości.

Wybór poziomu prędkości (1 - 10) zależy głównie od rodzaju, ilości i konsystencji składników, które mają być poddane obróbce.

Należy uwzględnić zalecane w tabeli 1 ustawienia prędkości.

#### **WSKAZÓWKA!**

**Należy rozpoczynać zawsze od najniższego ustawienia prędkości, następnie wybierać poziom wyższy stopniowo, aż do osiągnięcia żądanej prędkości.**

### Obróbka składników

1. Nacisnąć przycisk Start (zielony) w celu rozpoczęcia procesu obróbki.
2. Obrabiać potrzebne składniki.
3. Jeśli podczas pracy mają być dołożone kolejne składniki, należy zatrzymać urządzenie, wciskając przycisk Stop/wył. (czerwony).
4. Dodać potrzebne składniki.
5. Kontynuować obróbkę, wciskając przycisk Start (zielony).
6. Po wykonaniu obróbki produktów spożywczych obrócić regulator prędkości na ustawienie „0”.

#### **UWAGA!**

**W przypadku przeciążenia napędu w trakcie pracy zatrzymać urządzenie poprzez wciśnięcie przycisku Stop/wył. (czerwony) i bezzwłocznie zredukować napężenie dzieży.**

### Wyłączanie urządzenia / zdejmowanie dzieży

1. Wcisnąć przycisk Stop/wył. (czerwony), aby wyłączyć urządzenie.
2. Obrócić dźwignię otwarcia/zamknięcia do góry.
3. Unieść do góry głowicę silnika.
4. Zdjąć mieszadła, wciskając je lekko w kierunku uchwytu mieszadeł, obracając w kierunku przeciwnym do ruchu wskazówek zegara i pociągając w dół.
5. Położyć mieszadła w dzieży.
6. Wyciągnąć dzieżę wraz z mieszadłami z zagłębienia, obracając ją, wyjmując z zaczepów mocujących i unosząc.
7. Wyjąć mieszadła.
8. W razie potrzeby przełożyć obrobione produkty spożywcze do odpowiedniego pojemnika.

## 6 Czyszczenie i konserwacja

### 6.1 Wskazówki dotyczące bezpieczeństwa podczas czyszczenia

- Przed czyszczeniem urządzenie należy odłączyć od zasilania elektrycznego.
- Pozostawić urządzenie do zupełnego ostygnięcia.
- Uważać, aby do urządzenia nie dostała się woda. Nie zanurzać urządzenia podczas czyszczenia w wodzie lub innych cieczach. Do czyszczenia urządzenia nie używać strumienia wody pod ciśnieniem.
- Nie używać do czyszczenia urządzenia żadnych ostrych ani metalowych przedmiotów (nóż, widelec itp.). Ostre przedmioty mogą uszkodzić urządzenie, a przy kontakcie z elementami przewodzącymi prąd doprowadzić do porażenia prądem.
- Nie używać do czyszczenia żadnych środków szorujących, zawierających rozpuszczalniki ani żrących środków czyszczących. Mogą one uszkodzić powierzchnię.

### 6.2 Czyszczenie

1. Wszystkie elementy urządzenia należy czyścić po każdym użyciu.
2. Obrócić dźwignię otwarcia/zamknięcia do góry.
3. Unieść do góry głowicę silnika.
4. Do mycia należy zawsze zdjąć mieszadła, wciskając je lekko w kierunku uchwytu mieszadeł, obracając w kierunku przeciwnym do ruchu wskazówek zegara i pociągając w dół.
5. Położyć mieszadła w dzieżę.
6. Następnie zdjąć z urządzenia dzieżę wraz z mieszadłami, obracając ją i wyjmując z zaczepów mocujących.
7. Usunąć resztki żywności ze zdemontowanych części.
8. Dzieżę i użyte akcesoria czyścić dokładnie gorącą wodą z dodatkiem łagodnego środka myjącego.

#### **WSKAZÓWKA!**

**Zdejmowane części urządzenia (dzieża i mieszadła) nadają się do mycia w zmywarce do naczyń!**

9. Oczyszczone elementy opłukać w czystej wodzie.
10. Osuszyć elementy za pomocą miękkiej, niestrzępiącej się ściereczki lub pozostawić do wyschnięcia na powietrzu.
11. Siatkę ochronną i uchwyt mieszadeł czyścić dokładnie miękką wilgotną ściereczką.

**WSKAZÓWKA!**

**Do czyszczenia można zdjąć siatkę ochronną, odkręcając śruby mocowania.**

12. Obudowę urządzenia, matę gumową i podstawę czyścić za pomocą miękkiej, wilgotnej ściereczki. W razie potrzeby użyć łagodnego środka czyszczącego.
13. Przemyć czystą wodą.
14. Umyte powierzchnie należy dokładnie osuszyć.

### 6.3 Konserwacja

Przynajmniej raz w roku lub według potrzeby zlecić kontrolę urządzenia wyspecjalizowanemu technikowi.

## 7 Możliwe usterki

Poniższa tabela zawiera opisy możliwych przyczyn i sposobów usuwania usterek pracy lub błędów występujących przy eksploatacji urządzenia. Jeżeli nie można usunąć usterek działania, należy skontaktować się z serwisem.

Należy przy tym koniecznie podać numer artykułu, nazwę modelu oraz numer seryjny. Dane te można znaleźć na tabliczce znamionowej urządzenia.

<b>Problem</b>	<b>Przyczyna</b>	<b>Usunięcie</b>
Po włączeniu uchwyt mieszadeł nie obraca się	Źle podłączona wtyczka	Podłączyć wtyczkę
	Wyskoczył bezpiecznik przyłącza prądu	Odłączyć urządzenie od zasilania, włączyć bezpiecznik i ponownie podłączyć urządzenie

Problem	Przyczyna	Usunięcie
W trakcie procesu mieszania prędkość obrotów spowalnia	Zbyt niskie napięcie	Sprawdzić napięcie sieciowe
	Przeciążenie	Zredukować obrabianą ilość
	Niewłaściwie dobrane mieszadło lub nieprawidłowo ustawiona prędkość obrotów	Przestrzegać wskazówek w tabeli 1
	Zbyt długi czas pracy	Wyłączyć urządzenie i po ostygnięciu ponownie włączyć
Mieszadło dotyka dzieży i wytwarza odgłosy stukania	Zdeformowane mieszadło lub dzieża	Wymienić zdeformowane elementy

## 8 Utylizacja

PL

### Urządzenia elektryczne



Urządzenia elektryczne opatrzone są tym symbolem. Urządzenia elektryczne muszą być w sposób właściwy i przyjazny dla środowiska usuwane i poddawane recyclingowi. Nie wolno wyrzucać urządzeń elektrycznych do odpadów domowych. Odłączyć urządzenie od zasilania elektrycznego i usunąć z urządzenia przewód przyłączeniowy.

Urządzenia elektryczne należy oddawać do wyznaczonych punktów zbiórki.