

**0,75kg/5L AS**



**101915**

Bartscher GmbH  
Franz-Kleine-Str. 28  
D-33154 Salzkotten  
Németország

tel. +49 (0) 5258 971-0  
fax.: +49 (0) 5258 971-120  
**Ügyfélszolgálat:** +49 (0) 5258 971-197  
[www.bartscher.com](http://www.bartscher.com)



Kivitel: 2.0

Frissítve: 2022-07-25

## Eredeti kezelési útmutató

1	Biztonság.....	2
1.1	Figyelmeztető jelzések magyarázata .....	2
1.2	Biztonsággal kapcsolatos jó tanácsok .....	3
1.3	Rendeltetésszerű használat.....	5
1.4	Nem rendeltetésszerű használat .....	5
2	Általános információ .....	6
2.1	Felelőssége és garancia .....	6
2.2	Szerzői jog védelme.....	6
2.3	Megfelelősségi nyilatkozat .....	6
3	Szállítás, csomagolás és tárolás .....	7
3.1	Szállítási ellenőrzés .....	7
3.2	Csomagolás.....	7
3.3	Tárolás.....	7
4	Technikai adatok .....	8
4.1	Technikai adatok.....	8
4.2	A készülék részegységeinek leírása .....	9
4.3	Készülék funkciói .....	10
5	Üzembe helyezése és kezelés .....	10
5.1	Üzembe helyezés .....	10
5.2	Használat.....	12
6	Tisztítás és karbantartás .....	16
6.1	Tisztítás közbeni biztonsággal kapcsolatos jó tanácsok .....	16
6.2	Tisztítás .....	16
6.3	Karbantartás .....	17
7	Lehetséges meghibásodások.....	17
8	Leselejtezés.....	18



**Használat előtt olvassa el a használati útmutatót, és tartsa kéznél a készülék mellett!**

A használati útmutató a készülék üzembe helyezésével, kezelésével, valamint karbantartásával kapcsolatos információkat tartalmaz, és tanácsokkal szolgál. Az ebben található tanácsok és előírások ismerete a készülék biztonságos és megfelelő használatának feltétele. Továbbá tartalmaz balesetekkel, előírásokkal, munkavédelemmel és jogi előírásokkal kapcsolatos információkat a termék használatával kapcsolatban.

A készülék üzembe helyezése előtt, különösen annak első elindításakor, át kell olvasni az alábbi kezelési utasítást, hogy elkerülje a személyi és tárgyi sérüléseket. A nem megfelelő használat sérüléshez vezethet.

Az alábbi kezelési útmutató a készülék szerves részét képezi és a készülék közvetlen közelében kell tárolni, és bármikor elérhetőnek kell lennie. Ha a készüléket átruházzák, mindenképpen tegyék a kezelési útmutatóval együtt.

## 1 Biztonság

A készülék a jelenlegi technikai elvárásoknak megfelelően lett legyártva. Mindemellett a készülék veszélyforrás lehet, ha nem megfelelően, vagy nem rendeltetés szerűen kerül használatra. Minden felhasználó, ki üzemelteti a készüléket, követnie kell az alábbi használati útmutatóban foglaltakat és be kell tartani a munkavédelmi előírásokat.

### 1.1 Figyelmeztető jelzések magyarázata

A fontos, biztonsággal kapcsolatos és a figyelmeztető jelzések az alábbi használati útmutatóban a megfelelő figyelmeztető jelzésekkel vannak ellátva. Ezen tanácsokat kötelezően be kell tartani a balesetek, tárgyi és személyi sérülések elkerülése érdekében.



**VESZÉLY!**

Az **VESZÉLY** figyelmeztetés olyan lehetséges veszélyre figyelmeztet, melyek súlyos sérüléssel, vagy halállal járhat, ha nem kerül el ezeket.

**FIGYELMEZTETÉS!**

A **FIGYELMEZTETÉS** figyelmeztetés olyan lehetséges veszélyre figyelmeztet, melyek közepes, vagy súlyos sérüléssel, vagy halállal járhat, ha nem kerül el ezeket.

**VIGYÁZAT!**

A **VIGYÁZAT** figyelmeztetés olyan lehetséges veszélyre figyelmeztet, melyek könnyű sérüléssel, vagy károsodással járhat, ha nem kerül el ezeket.

**FIGYELEM!**

A **FIGYELEM** figyelmeztetés a lehetséges tárgyi sérülésre figyelmeztet, mely akkor léphet fel, ha nem tartja be a megfelelő biztonsági előírásokat.

**JÓ TANÁCS!**

A **JÓ TANÁCS** szimbólum tájékoztatja a felhasználót a kezeléssel és tanácsokkal kapcsolatosan.

## 1.2 Biztonsággal kapcsolatos jó tanácsok

### Elektromos áram

- A túl magas hálózati feszültség, vagy a nem megfelelő bekötés elektromos áramütéssel járhat.
- A készülék csak akkor csatlakoztatható, ha az információs adattáblán szereplő adatok megfelelnek a hálózati feszültségnek.
- A rövidzárlat elkerüléséhez a készüléket száraz állapotban kell tartani.
- Ha a készülék üzemeltetésekor meghibásodás lép fel, azonnal szüntesse meg a készülék áramellátását.
- Ne érintse a készülék csatlakozóját nedves kézzel.
- Soha ne fogja meg a készüléket, ha vízbe esett. Azonnal szüntesse meg a készülék áramellátását.
- Bármilyen javítás és a készülék burkolatának kinyitása csak szakképzet szerelő által és a megfelelő szerszámokkal történhet.

- Ne mozgassa a készüléket a hálózati vezetéknél fogva.
- Ne engedje, hogy a hálózati kábel hőforrással vagy éles élekkel érintkezzen.
- A hálózati vezetékét ne törje meg, nyomja, vagy csomózza össze.
- A készülék hálózati vezetékét mindig tekerje ki teljesen.
- Soha ne állítsa a készüléket, vagy más tárgyakat a hálózati vezetékre.
- A készülék konnektorból való kihúzását mindig a csatlakozót megfogva tegye.
- Rendszeresen ellenőrizze, hogy a hálózati kábel nem sérült-e. Soha ne használja a készüléket, ha a kábel sérült. Ha a kábelen sérülésnyomok láthatók, a veszélyek elkerülése érdekében az ügyfélszolgálattal vagy képzett villanyszerelő szakemberrel ki kell cseréltetni.

### A planetáris keverő biztonságos kezelése

- Működés közben soha ne érintse a készülék mozgó alkatrészeit.
- Ne közelítse a kezét, haját, ruháját sem pedig fakanalat, vagy egyéb konyhai eszközöt az üsthöz és a keverőszárhoz a készülék működése közben.
- A keverőszárat csak a motor teljes leállítását követően cserélje, mely még mozog egy rövid ideig a lekapcsolást követően is.

HU

### Kezelő személyzet

- A készülék csak betanított és megfelelően képzett személy által kezelhető.
- Ezen eszközt nem lehet olyan személyek (beleértve gyermekek) által üzemeltetni, akiknek korlátozott fizikai, érzékszervi, vagy mentális állapotuk van, valamint csak korlátozott tapasztalattal és/vagy korlátozott ismeretekkel rendelkeznek.
- A gyermekeket tartsa felügyelet alatt, hogy megbizonyosodjon, hogy nem játszanak, sem pedig indítják el a készüléket.

### Üzemeltetés csak felügyelet mellett

- A készüléket csak felügyelet mellett üzemeltesse.
- Mindig maradjon a készülék közvetlen közelében.

### **Nem rendeltetésszerű használat**

- A nem rendeltetésszerű, vagy tiltott használat a készülék meghibásodásához vezethet.
- A készülék csak akkor használható, ha annak technikai állapota megfelelő, és lehetővé teszi a biztonságos működtetést.
- A készülék csak akkor használható, ha minden csatlakozás az előírásoknak megfelelően került kivitelezésre.
- A készüléket csak akkor szabad üzemeltetni, ha tiszta.
- Csak eredeti gyári cserealkatrészeket használjon. Soha ne végezzen a készüléken önállóan szerelést.
- Nem végezhető a készüléken változtatás, vagy beavatkozás.

### **1.3 Rendeltetésszerű használat**

A készülék bármilyen egyéb célú és/vagy a normális rendeltetésszerű használattól eltérő használata nem megengedett, és ezen használat nem rendeltetésszerűnek tekinthető.

A következő használat minősül rendeltetésszerű használatnak:

- Kenyér és péksütemények dagasztása
- Péksütemények, tészták keverése
- Krémek keverése, tejszín, tojás felverése.

**HU**

### **1.4 Nem rendeltetésszerű használat**

A nem rendeltetésszerű használat komoly sérüléshez vezethet személyekben és tárgyakban a nem biztonságos elektromos feszültség, tűz, és magas hőmérséklet következtében. A készülék segítségével csak olyan munka végezhető, mely leírásra került ezen használati útmutatóban.

Az alábbi használat minősül nem rendeltetésszerű használatnak:

- Nem megfelelő élelmiszer és egyéb nem megfelelő termékek feldolgozása.

## 2 Általános információ

### 2.1 Felelőssége és garancia

A használati útmutatóban található információk a hatályos jogszabályok, a jelenlegi technikai tudás, valamint tervezői és mérnöki tapasztalatunk figyelembe vételével és többéves gyakorlatunk alapján lettek összeállítva. Különleges, egyedi rendelésű, vagy további opciókkal rendelkező modellnél, illetve a legfrisebb technikai újítások alkalmazása esetén a kapott készülék különleges esetekben eltérhet a leírástól és az ábráktól az ezen kezelési útmutatóban leírtaktól.

A gyártó nem vállal felelősséget az olyan károkért és üzemzavarokért, amelyek az alábbiak során keletkeztek:

- előírások nem betartása,
- nem rendeltetésszerű használat,
- a felhasználó által eszközölt műszaki módosítások,
- nem megengedett cserealkatrészek használata.

Fenntartjuk a jogot a terméken végrehajtott műszaki változtatások tekintetében, melyek a készülék felhasználói tulajdonságainak javítására és jobbá tételére irányulnak.

HU

### 2.2 Szerzői jog védelme

Eme használati útmutató valamint a benne foglalt szöveg, vázlatok, fényképek és más elemek a szerzői jog által védettek. A törvényes tulajdonos írásbeli engedélyének beszerzése nélkül tilos a használati útmutató egészének, illetve bármely elemének sokszorosítása bármely módon és bármely formában, valamint a felhasználása és/vagy harmadik személy felé való továbbítása. A fentiek megsértése esetén kártérítési felelősséggel tartozik. Fenntartjuk magunknak a jogot további kártérítési igény benyújtásához.

### 2.3 Megfelelősségi nyilatkozat

A készülék teljesíti a jelenlegi Európai Uniós normákat és előírásokat. A fentieket WE Megfelelősségi Nyilatkozattal bizonyítjuk. Szükség esetén szívesen elküldjük Önöknek a megfelelő Megfelelősségi nyilatkozatot.



## 3 Szállítás, csomagolás és tárolás

### 3.1 Szállítási ellenőrzés

A készülék megérkezésekor haladéktalanul ellenőrizni kell, hogy a készülék és felszereltsége komplett-e és hogy nem sérült-e meg szállítás közben. Látható szállítási sérülés megállapításakor el kell utasítani a készülék átvételét, vagy feltételes átvételt kell tenni. A kézbesítő logisztikai cég szállítói / kézbesítési dokumentumán be kell jegyezni a sérülés leírását és reklamációt kell indítani. A rejtett sérülést közvetlenül annak felfedezését követően jelezni kell, mivel a kártérítési igényeket lejelenteni csak az adott reklamációs időn belül lehet kezdeményezni.

Bármely részegység, vagy alkatrész hiánya esetén kérjük vegye fel a kapcsolatot az Ügyfélszolgálattal.

### 3.2 Csomagolás

Kérjük ne dobja ki a készülék dobozát. Még szükség lehet rá a készülék tárolásakor, költöztetésekor illetve a szakszervizbe való szállításakor, amennyiben esetleg meghibásodás lépne fel.

A csomagolás és annak elemei újrafelhasználható anyagokból készültek. Részletezve ezek: zsákok és fóliák műanyagból, a csomagolás kartonpapírból.

A csomagolás megsemmisítésekor be kell tartani az adott ország előírásait. Az újjra felhasználható csomagoló anyagokat el kell juttatni újrafelhasználásra.

### 3.3 Tárolás

A csomagolás maradjon zárva a készülék beüzemeléséig, a tárolásakor pedig legyen figyelemmel a külső jelzésekre a tárolásra és a tárolási helyzetre vonatkozóan. A csomagolást csak az alábbi környezetben tárolja:

- zárt helyiségekben
- száraz és pormentes környezetben
- agresszív anyagoktól távol
- olyan helyen ahol nincs kitéve közvetlen napfénynek
- olyan helyen ahol nincs kitéve mechanikus sérülésnek.

Hosszabb ideig való tárolás esetén (több, mint három hónap) rendszeresen ellenőrizze a részesegységek és a csomagolás állapotát. Szükség esetén cserélje a csomagolást újra.

## 4 Technikai adatok

### 4.1 Technikai adatok

Megnevezés:	Planetáris keverő 0,75kg/5L AS
Cikkszám:	101915
Anyag:	öntött alumínium
Dagasztótál anyaga:	rozsdamentes acél
Feldolgozható tészta mennyiség kg / l:	0,75 / 5
Sebesség szabályzó:	1 - 10
Csatlakozási értékek:	0,25 kW   230 V   50 Hz
Méret: (szél x mély. x mag.) (mm):	230 x 350 x 420
Súly (kg):	15,0

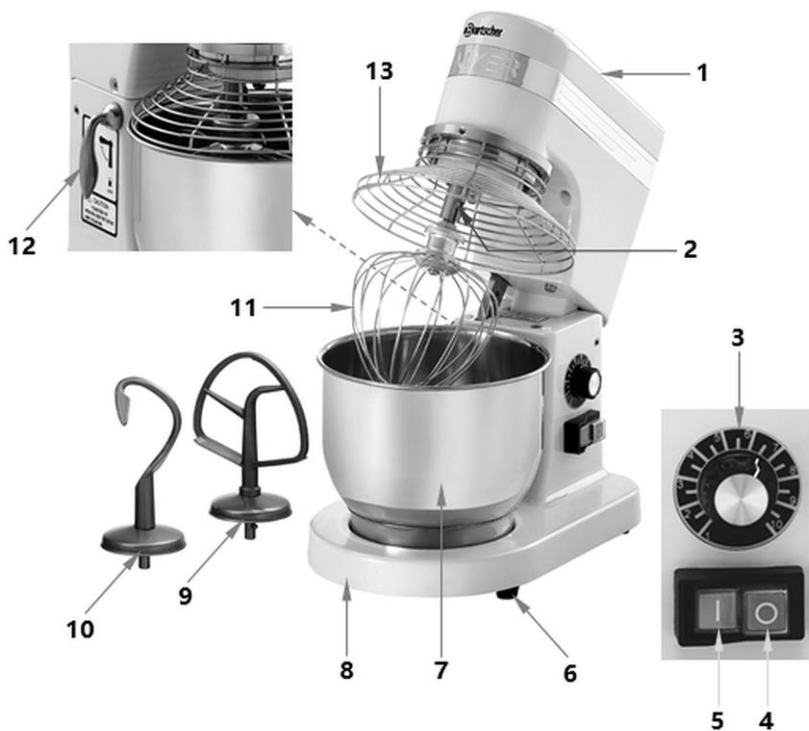
A műszaki adatok megváltoztatásának jogát fenntartjuk!

HU

#### Verzió / tulajdonságok

- Készülék csatlakozó: csatlakoztatásra kész
- Fordulatszám szabályozás: fokozatmentes
- Kivehető dagasztótál
- Biztonsági kikapcsoló
- Bekapcsoló/kikapcsoló
- Készlet tartalma:
  - habverő, öntött alumínium, rozsdamentes acél
  - dagasztóhorog, rozsdamentes acél
  - lapos keverő, rozsdamentes acél
  - védőháló, rozsdamentes acél
- Tulajdonságok: a kiegészítők mosogatógépben moshatók

## 4.2 A készülék részegységeinek leírása



HU

ábr. 1

- |                       |                                 |
|-----------------------|---------------------------------|
| 1. Motorfej           | 2. Keverőszár tartó             |
| 3. Sebesség szabályzó | 4. Stop/kikapcsoló gomb (piros) |
| 5. START gomb (zöld)  | 6. Gumitalpak (4x)              |
| 7. Dagasztótál        | 8. Lábazat                      |
| 9. Lapos keverőszár   | 10. Dagasztóhorog               |
| 11. Habverő           | 12. Nyitó/záró kar              |
| 13. Védőháló          |                                 |

### Biztonsági egység

A készülék biztonsági kapcsolóval van ellátva, amely biztosítja, hogy a készüléket csak akkor lehessen elindítani, ha a teteje le van hajtva és a nyitó/záró kar zárva van (alul).



ábr. 2

### 4.3 Készülék funkciói

A 0,75 kg-os gyártási mennyiséggel ez az planetáris keverő a minőséget tekintve nem marad el a nagyobb gépektől. A fokozatmentes sebességszabályozónak és a mellékelt tartozékoknak köszönhetően a készülék pontosan az egyéni igényeknek megfelelően habosít, kever és dagaszt.

HU

## 5 Üzembe helyezése és kezelés

### 5.1 Üzembe helyezés



#### VIGYÁZAT!

**A nem megfelelő üzembe helyezés, beállítás, kezelés, karbantartás, vagy a nem megfelelő készülékkel kapcsolatos magatartás személyi és tárgyi sérüléshez vezethetnek.**

A beállítás és üzembe helyezés, valamint a javítás és szétszerelés csak és kizárólag szakképzett szakszervíz által hajtható végre, az adott ország előírásainak megfelelően.

### Kicsomagolás / Beállítás

- Csomagolja ki a készüléket és távolítsa el az összes belső és külső csomagolóanyagot és a szállítási védőanyagot.



### VIGYÁZAT!

#### Fulladásveszély!

Tegye elérhetetlenné gyermekek számára a csomagoló anyagokat, mint műanyag zacskók, hungarocell elemek.

- Ha a készüléken védőfólia található, azt el kell távolítani. A fóliát lassan távolítsa el, hogy ne hagyjon ragasztómaradványokat. Az esetleges ragasztómaradványokat távolítsa el megfelelő oldószerral.
- Figyeljen rá, hogy ne sérüljön meg az adattábla, illetve a figyelmeztető jelzések a készüléken.
- **Soha** ne állítsa fel a készüléket vizes, vagy nedves környezetben.
- A berendezést úgy helyezze el, hogy a csatlakozó könnyen elérhető legyen a gyors lecsatlakoztatás érdekében, ha esetleg erre lenne szükség.
- A készüléket a következő tulajdonságokkal rendelkező felületen állítsa fel:
  - egyenes, megfelelő teherbírású, vízálló, száraz és magas hőmérsékletnek ellenálló
  - elég nagy, hogy sérülés nélkül dolgozhasson a készülékkel
  - könnyen megközelíthető
  - jó légcserével rendelkező.
- Elegendő távolságot kell tartani az asztal széleitől. A készülék felborulhat és leeshet.

### Csatlakoztatás hálózatra

- Ellenőrizze, hogy a készülék technikai adatai (lsd.: adattábla) megegyeznek e a helyi elektromos hálózattal.
- Csatlakoztassa a készüléket egyes, megfelelő biztosítékkal rendelkező földelt dugaljba. Ne csatlakoztassa a készüléket több aljzatú konnektorba.
- A csatlakozó kábelt úgy helyezze el, hogy senki se léphessen rá, és el sem botolhasson benne.

### 5.2 Használat



#### FIGYELEM

**Ujjak és kéz sérülésének veszélye a forgó keverőszár által!**

**Működés közben a segédeszközöket beránthatja a keverőszár.**

Soha ne helyezzen a dagasztótálba a rácson keresztül segédeszközöket.

Kapcsolja ki a készüléket, várjon, míg a motor leáll, és csak ezt követően keverje az összetevőket a dagasztótálban, vagy vegye ki belőle.

#### Első használat előtt

1. Az első használat előtt alaposan tisztítsa meg a készüléket és a tartozékokat a leírásnak megfelelően 6 „Tisztítás“ fejezetben.
2. Végül alaposan szárítsa meg a készüléket és tartozékait.
3. Rögzítse a készülékre a dagasztótálat és a megfelelő keverőszárat az alábbi leírás alapján.




HU

#### Keverőszár választás

A lapos keverőszár, a habverő és a dagasztó kar kizárólag a meghatározott munkafolyamatokra (rendeltetésének megfelelően) használható.

#### TANÁCSI!

**Nem ajánlott a lapos keverőszár használata nehéz tésztákhoz, a habverő használata egyéb célokra, mint habverés, felverés, vagy könnyű tészták összekeverése.**

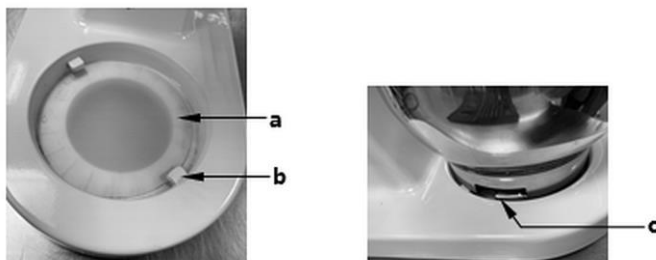
	<p><b>Dagasztó kar</b></p>	<p>nehéz tészták keverése, mint pl. kenyértészta alacsony fordulatszám beállítása ajánlott</p>
	<p><b>Lapos keverőszár</b></p>	<p>általában könnyű tészták, sütemények, töltelékek és zöldség pürékhez közepes fordulatszám beállítása ajánlott</p>
	<p><b>Habverő</b></p>	<p>leginkább könnyű keverékek, mint pl.: tejszínhab, majonéz, tojás, tojásfehérje, palacsinták és szufletek feldolgozásához magas fordulatszám beállítása ajánlott</p>

Tábl. 1

### Dagasztótál rögzítése

A dagasztótál rögzítése előtt a készüléket ki kell kapcsolni, a nyitó/záró kart felfelé kell állítani (vegye figyelembe a készülék bal oldalán lévő jelölést), valamint a motorfejet fel kell emelni.

HU



ábr. 3

1. Helyezze a gumi alátétet (a) a dagasztótál mélyedésébe.
2. Helyezze be a dagasztótálat a mélyedésbe, és fordítsa el úgy, hogy a tál rovátkái (c) behatoljanak a mélyedés rögzítőfüleibe (b).

### A keverőszár rögzítése / eltávolítása

1. Csúsztassa a kiválasztott keverőszárat a keverőszár tartóba, és forgassa az óramutató járásával megegyező irányba, amíg a helyére nem rögzül.

#### **FIGYELEM!**

**Bizonyosodjon meg, hogy a keverőszár biztosan áll a tartóban.**

2. A keverőszár eltávolításához enyhén nyomja a keverőszár tartó irányába, forgassa el az óra járásával megegyezően, majd pedig húzza lefelé.

### Tartalommal való feltöltés

1. A kívánt keverőszár rögzítését követően töltsse fel a dagasztótálat a választott termékekkel. Ne lépje túl a megengedett töltési szintet.

Tanács: 0,5 kg liszt 0,250 liter folyadékhoz.

Ajánlott, hogy először a dagasztótálba a vizet (vagy egyéb folyadékot) helyezze, és utána a lisztet.

A készülék képes lenne nagyobb mennyiség feldolgozására, de ez a készülék idő előtti elhasználódásához, és esetleg a meghibásodásához vezethet. A készülék túlterhelése a keverési/feldolgozási idő meghosszabbodásához, illetve a nem megfelelő eredményhez vezethet

### Készülék bekapcsolása

1. A dagasztótál összetevőkkel történő megtöltése után engedje le a gép motorfejét.
2. Fordítsa lefelé a nyitó/záró kart (figyelje a készülék bal oldalán lévő jelölést). Ez biztosítja azt, hogy a készülék a biztonsági kapcsoló segítségével üzembekész legyen.
3. Csatlakoztassa a készülék kábelét egy megfelelő, egykonnektoros hálózati dugaljba.
4. A készülék bekapcsolásához fordítsa el a sebességszabályozót a „0-ás” állásból az „1-es” állásba.



### Sebesség beállítása

1. Válasszon beállítást a sebességszabályozóval.

A sebesség kiválasztása (1 - 10) főképp az összetevők fajtájától, mennyiségétől és konzisztenciájától függ, melyeket feldolgozni szeretne.

Vegye figyelembe az 1. táblázatban ajánlott sebességbeállításokat.

#### **TANÁCSI!**

**Mindig a legalacsonyabb sebességfokozattal kezdjen, majd fokozatosan válasszon magasabb fokozatot, amíg el nem éri a kívánt sebességet.**

### Az összetevők feldolgozása

1. Nyomja meg a (zöld) Start gombot a feldolgozás elindításához.
2. Dolgozza fel az összetevőket.
3. Ha működés közben további hozzávalókat kíván hozzáadni, állítsa le a gépet a Stop/kikapcsoló gomb megnyomásával. (piros).
4. Adj hozzá az összetevőket.
5. Folytassa a feldolgozást, megnyomva a START (zöld) gombot.
6. Az étel feldolgozása után állítsa a sebességszabályozót a „0-ás” állásba.

#### **VIGYÁZAT!**

**A meghajtó túlterhelése esetén állítsa le a készüléket a Stop/kikapcsoló gomb megnyomásával. (piros) és mindenképpen csökkentse a dagasztótál töltöttségét.**

### A gép kikapcsolása / a dagasztótál eltávolítása

1. Nyomja meg a (piros) Stop/Kikapcsoló gombot a készülék bekapcsolásához.
2. Fordítsa felfelé a nyitó/záró kart.
3. Tolja fel a motorfejet.
4. A keverőszárak eltávolításához enyhén nyomja be őket a keverőszár tartó felé, forgassa el az óramutató járásával ellentétes irányba, majd pedig húzza lefelé.
5. Helyezze a keverőszárát a dagasztótálba.
6. Vegye ki a mélyedésből a dagasztótálat és keverőszárakat úgy, hogy elforgatja, leveszi a rögzítőfülekről és felemeli őket.
7. Vegye ki a keverőszárát.
8. Szükség esetén a feldolgozott ételmiszert helyezze át egy megfelelő edénybe.

## 6 Tisztítás és karbantartás

### 6.1 Tisztítás közbeni biztonsággal kapcsolatos jó tanácsok

- A készüléket a tisztítás előtt le kell csatlakoztatni az elektromos hálózatról.
- Hagyja teljesen kihűlni a készüléket.
- Vigyázzon, hogy a berendezésbe ne kerüljön víz. Ne merítse a készüléket tisztítás közben vízbe, vagy egyéb folyadékba. A készülék tisztításához ne használjon nyomás alatt lévő vízugarat!
- Ne használjon a készülék tisztításához semmilyen éles, vagy fém tárgyat (kés, villa, stb.). Az éles tárgyak megsérthetik a készüléket, az érintkezése elektromos áramot vezető részekkel pedig áramütéshez vezethet.
- Ne használjon a tisztításhoz semmilyen súrolószert, oldószer tartalmú, vagy maró hatású tisztító anyagot. Ezek megsérthetik a felületet.

### 6.2 Tisztítás

1. A készülék minden tartozékát tisztítsa meg minden egyes használatot követően.
2. Fordítsa felfelé a nyitó/záró kart.
3. Tolja fel a motorfejet.
4. Az elmosáshoz mindig távolítsa el a keverőszárakat úgy, hogy enyhén benyomja őket a keverőszár tartóba, majd elforgatja az óra járásával megegyezően, és lefelé húzza őket.
5. Helyezze a keverőszárát a dagasztótálba.
6. Ezután távolítsa el a dagasztótálat és a keverőszárakat a gépből úgy, hogy elforgatja és eltávolítja őket a rögzítőhorgokról.
7. Távolítsa el az ételmaradványokat a leszerelt részekről.
8. A dagasztótálat és a használt tartozékokat alaposan tisztítsa meg forró vízzel és enyhe tisztítószerrel.

#### **TANÁCS!**

**Az eltávolítható gépi tartozékok (a dagasztótál és a keverőszárak) mosogatógépben moshatók!**

9. A megtisztított elemeket tiszta vízzel öblítse át.
10. Szárítsa meg a tartozékokat puha, szőszmentes ruhával, vagy hagyja a levegőn megszáradni.
11. A védőhálót és a keverőszár tartót puha, nedves ruhával alaposan tisztítsa meg.

#### **TANÁCS!**

**Tisztításhoz a védőháló a rögzítőcsavarok kicsavarásával eltávolítható.**

12. Törölje át a készülékházat, a gumi alátétet és a lábamatot puha, nedves ruhával. Szükség esetén használjon kímélő tisztítószeret.
13. Öblítse le tiszta vízzel.
14. Alaposan törölje szárazra a megtisztított felületet.

### 6.3 Karbantartás

Legalább évente, vagy szükség esetén gyakrabban ellenőriztesse a készülék működését egy képzett szakemberrel.

## 7 Lehetséges meghibásodások

Az alábbi táblázat ismerteti az eszköz működése során felmerülő hibák lehetséges okait és elhárításának módját. Amennyiben a hibákat nem lehet elhárítani, vegye fel a kapcsolatot a szervizzel.

Kérjük, ennek folyamán adja meg a termék cikkszámát, a modell nevét és a sorozatszámát. Ezek az adatok a készülék adattábláján találhatóak.

Probléma	Oka	Elhárítás
A bekapcsolást követően a keverőszár tartó nem forog	Rosszul behelyezett villásdugó	Csatlakoztassa a csatlakozót
	Kioldott a hálózati biztosíték	Csatlakoztassa le a készüléket a hálózatról, nyomja fel a biztosítékot és ismét csatlakoztassa a készüléket

Probléma	Oka	Elhárítás
A keverés során a sebesség lelassul.	Túl alacsony a feszültség	Ellenőrizze a tápfeszültséget
	Túlterhelés	Csökkentse a feldolgozandó mennyiséget
	Helytelenül kiválasztott keverőszár vagy beállított sebesség	Kövesse az 1-es táblázat utasításait
	Túl hosszú munkaidő	Kapcsolja ki a készüléket, majd miután lehűlt, kapcsolja be újra.
A keverőszár hozzáér a dagasztótálhoz és zörgést okoz	Eldeformálódott keverőszár, vagy dagasztótál	Cserélje az eldeformálódott elemeket

## 8 Leselejtezés

HU

### Elektromos készülék



Az elektromos készülékek ezen szimbólummal jelzettek. Az elektromos készülék a megfelelő és környezetkímélő módon kell megsemmisíteni és újrafeldolgozni. Ne dobjon ki elektromos készüléket a háztartási hulladékba. Csatlakoztassa le a készüléket az elektromos hálózatról és távolítsa el a készülékből a csatlakozó kábelt.

Az elektromos készüléket a kijelölt gyűjtőpontra adja le.