

0,75kg/5L AS



101915

Bartscher GmbH
Franz-Kleine-Str. 28
D-33154 Salzkotten
Deutschland

Tel.: +49 5258 971-0
Fax.: +49 5258 971-120
Service-Hotline: +49 5258 971-197
www.bartscher.com



Version: **2.0**

Erstelldatum: 2022-07-25

Original-Bedienungsanleitung

1	Sicherheit	2
1.1	Signalworterklärung	2
1.2	Sicherheitshinweise	3
1.3	Bestimmungsgemäße Verwendung	5
1.4	Bestimmungswidrige Verwendung	5
2	Allgemeines	6
2.1	Haftung und Gewährleistung	6
2.2	Urheberschutz	6
2.3	Konformitätserklärung	6
3	Transport, Verpackung und Lagerung	7
3.1	Transportinspektion	7
3.2	Verpackung	7
3.3	Lagerung	7
4	Technische Daten	8
4.1	Technische Angaben	8
4.2	Baugruppenübersicht	9
4.3	Funktion des Gerätes	10
5	Installation und Bedienung	10
5.1	Installation	10
5.2	Bedienung	12
6	Reinigung und Wartung	16
6.1	Sicherheitshinweise zur Reinigung	16
6.2	Reinigung	16
6.3	Wartung	17
7	Mögliche Funktionsstörungen	17
8	Entsorgung	18



Die Bedienungsanleitung vor Inbetriebnahme lesen und griffbereit am Gerät aufbewahren!

Diese Bedienungsanleitung beschreibt die Installation, Bedienung und Wartung des Geräts und ist eine wichtige Informationsquelle und Nachschlagewerk. Die Kenntnis aller enthaltenen Sicherheitshinweise und Handlungsanweisungen schafft die Voraussetzung für das sichere und sachgerechte Arbeiten mit dem Gerät. Zusätzlich gelten die für den Einsatzbereich des Geräts gültigen Unfallverhütungsvorschriften, Sicherheitsbestimmungen und gesetzliche Regelungen.

Lesen Sie diese Bedienungsanleitung vor Beginn der Arbeiten am Gerät, insbesondere vor der Inbetriebnahme, um Personen- und Sachschäden zu vermeiden. Unsachgemäße Verwendung kann zu Beschädigungen führen.

Diese Bedienungsanleitung ist Bestandteil des Produkts und muss in unmittelbarer Nähe des Geräts und jederzeit zugänglich aufbewahrt werden. Wenn das Gerät weitergegeben wird, muss die Bedienungsanleitung mit ausgehändigt werden.

1 Sicherheit

DE

Das Gerät ist nach den derzeit gültigen Regeln der Technik gebaut. Es können jedoch von diesem Gerät Gefahren ausgehen, wenn es unsachgemäß oder nicht bestimmungsgemäß verwendet wird. Alle Personen, die das Gerät benutzen, müssen sich an die Anweisungen der Bedienungsanleitung halten und die Sicherheitshinweise beachten.

1.1 Signalworterklärung

Wichtige Sicherheits- und Warnhinweise sind in dieser Bedienungsanleitung durch Signalwörter gekennzeichnet. Diese Hinweise müssen unbedingt befolgt werden, um Personenschäden, Unfälle und Sachschäden zu vermeiden.



GEFAHR!

Das Signalwort **GEFAHR** warnt vor Gefährdungen, die zu schweren Verletzungen oder Tod führen, wenn sie nicht vermieden werden.



WARNUNG!

Das Signalwort **WARNUNG** warnt vor Gefährdungen, die mittelschwere bis schwere Verletzungen oder Tod zur Folge haben können, wenn sie nicht vermieden werden.



VORSICHT!

Das Signalwort **VORSICHT** warnt vor Gefährdungen, die leichte oder mäßige Verletzungen zur Folge haben können, wenn sie nicht vermieden werden.

ACHTUNG!

Das Signalwort **ACHTUNG** kennzeichnet mögliche Sachschäden, die bei Nichtbeachtung des Sicherheitshinweises auftreten können.

HINWEIS!

Das Symbol **HINWEIS** setzt den Benutzer über weiterführende Informationen und Tipps für den Gebrauch des Geräts in Kenntnis.

DE

1.2 Sicherheitshinweise

Elektrischer Strom

- Eine zu hohe Netzspannung oder unsachgemäße Installation kann zu elektrischem Stromschlag führen.
- Schließen Sie das Gerät nur an, wenn die Angaben auf dem Typenschild mit der Netzspannung übereinstimmen.
- Halten Sie das Gerät trocken um Kurzschlüsse zu vermeiden.
- Wenn im Betrieb Störungen auftreten, trennen Sie das Gerät sofort von der Stromversorgung.
- Berühren Sie den Netzstecker des Geräts nicht mit nassen Händen.
- Greifen Sie niemals nach dem Gerät, wenn es ins Wasser gefallen ist. Trennen Sie das Gerät sofort von der Stromversorgung.
- Lassen Sie Reparaturen und das Öffnen des Gehäuses nur von Fachkräften und Fachwerkstätten ausführen.
- Tragen Sie das Gerät nicht am Anschlusskabel.

- Bringen Sie das Anschlusskabel nicht mit Wärmequellen oder scharfen Kanten in Berührung.
- Knicken, quetschen oder verknoten Sie das Anschlusskabel nicht.
- Wickeln Sie das Anschlusskabel des Geräts immer vollständig ab.
- Stellen Sie niemals das Gerät oder andere Gegenstände auf das Anschlusskabel.
- Greifen Sie immer an den Netzstecker, um das Gerät von der Stromversorgung zu trennen.
- Überprüfen Sie das Anschlusskabel regelmäßig auf Beschädigungen. Benutzen Sie das Gerät nicht, wenn das Anschlusskabel beschädigt ist. Wenn dieses Schäden aufweist, muss es durch den Kundendienst oder einen qualifizierten Elektriker ausgetauscht werden, um Gefährdungen zu vermeiden.

Sicherheit bei Bedienung von Planetenrührmaschinen

- Berühren Sie während des Betriebes niemals sich bewegende Geräteteile.
- Halten Sie Hände, Haar und Bekleidung sowie Spatel oder ähnliche Küchenutensilien von der Rührschüssel und dem Rührwerkzeug fern, wenn das Gerät in Betrieb ist.
- Rührwerkzeuge nur bei vollständigem Stillstand des Antriebes anbringen und abnehmen – nach dem Ausschalten läuft der Antrieb kurze Zeit nach.

DE

Bedienpersonal

- Das Gerät darf nur durch qualifiziertes Fachpersonal betrieben werden.
- Dieses Gerät darf nicht durch Personen (einschließlich Kinder) mit eingeschränkten physischen, sensorischen oder geistigen Fähigkeiten oder mangelnder Erfahrung und/oder mangelndem Wissen bedient werden.
- Kinder sollten beaufsichtigt werden, um sicherzustellen, dass sie nicht mit dem Gerät spielen oder das Gerät in Betrieb nehmen.

Betrieb nur unter Aufsicht

- Betreiben Sie das Gerät nur unter Aufsicht.
- Halten Sie sich immer in der unmittelbaren Nähe des Geräts auf.

Fehlgebrauch

- Bestimmungswidrige oder verbotene Verwendung kann zu Beschädigungen an dem Gerät führen.
- Verwenden Sie das Gerät nur in betriebs sicherem und technisch einwandfreiem Zustand.
- Verwenden Sie das Gerät nur, wenn alle Anschlüsse vorschriftsgemäß ausgeführt sind.
- Verwenden Sie das Gerät nur in sauberem Zustand.
- Verwenden Sie nur Original-Ersatzteile. Führen Sie niemals selbst Reparaturen am Gerät durch.
- Nehmen Sie keine Umbauten oder Veränderungen am Gerät vor.

1.3 Bestimmungsgemäße Verwendung

Jede über die folgende bestimmungsgemäße Verwendung hinausgehende und/oder andersartige Verwendung des Geräts ist untersagt und gilt als nicht bestimmungsgemäß.

Folgende Verwendungen sind bestimmungsgemäß:

- Kneten von Teig für Brot und Kuchen,
- Rühren von Kuchen-, Tortenteig,
- Schlagen von Cremes, Sahne und Eiern.

DE

1.4 Bestimmungswidrige Verwendung

Eine bestimmungswidrige Verwendung kann zu Personenschäden sowie Sachschäden durch gefährliche elektrische Spannung, Feuer und hohe Temperaturen führen. Führen Sie ausschließlich diejenigen Arbeiten mit dem Gerät durch, die in dieser Bedienungsanleitung beschrieben sind.

Folgende Verwendungen sind bestimmungswidrig:

- Verarbeiten von nicht geeigneten Lebensmitteln und anderen nicht geeigneten Stoffen.

2 Allgemeines

2.1 Haftung und Gewährleistung

Alle Angaben und Hinweise in dieser Bedienungsanleitung wurden unter Berücksichtigung der geltenden Vorschriften, des aktuellen ingenieurtechnischen Entwicklungsstands sowie unserer langjährigen Erkenntnisse und Erfahrungen zusammengestellt. Der tatsächliche Lieferumfang kann bei Sonderausführungen, der Inanspruchnahme zusätzlicher Bestelloptionen oder auf Grund neuester technischer Änderungen, u. U. von den hier beschriebenen Erläuterungen und zeichnerischen Darstellungen abweichen.

Der Hersteller übernimmt keine Haftung für Schäden und Störungen bei:

- Nichtbeachtung der Anweisungen,
- bestimmungswidriger Verwendung,
- technischen Änderungen durch den Benutzer,
- Verwendung nicht zugelassener Ersatzteile.

Technische Änderungen am Produkt im Rahmen der Verbesserung der Bedienungseigenschaften und der Weiterentwicklung behalten wir uns vor.

DE

2.2 Urheberschutz

Die Bedienungsanleitung und die in ihr enthaltenen Texte, Zeichnungen, Bilder und sonstigen Darstellungen sind urheberrechtlich geschützt. Vervielfältigungen in jeglicher Art und Form – auch auszugsweise – sowie die Verwertung und/oder Mitteilung des Inhaltes sind ohne schriftliche Zustimmung des Herstellers nicht gestattet. Zuwiderhandlungen verpflichten zu Schadensersatz. Weitere Ansprüche bleiben vorbehalten.

2.3 Konformitätserklärung

Das Gerät entspricht den aktuellen Normen und Richtlinien der EU. Dies bescheinigen wir in der EG-Konformitätserklärung. Bei Bedarf senden wir Ihnen gern die entsprechende Konformitätserklärung zu.

3 Transport, Verpackung und Lagerung

3.1 Transportinspektion

Prüfen Sie die Lieferung nach Erhalt unverzüglich auf Vollständigkeit und Transportschäden. Nehmen Sie bei äußerlich erkennbaren Transportschäden die Lieferung nicht oder nur unter Vorbehalt entgegen. Vermerken Sie den Schadensumfang auf den Transportunterlagen/ Lieferschein des Transporteurs und leiten Sie die Reklamation ein. Reklamieren Sie verdeckte Mängel sofort nach Erkennen, da Schadensersatzansprüche nur innerhalb der geltenden Reklamationsfristen geltend gemacht werden können.

Falls Teile oder Zubehör fehlen sollten, nehmen Sie bitte mit unserem Kundenservice Kontakt auf.

3.2 Verpackung

Werfen Sie den Umkarton Ihres Gerätes nicht weg. Sie benötigen ihn eventuell zur Aufbewahrung, beim Umzug oder wenn Sie das Gerät bei eventuellen Schäden an unsere Service-Stelle senden müssen.

Die Verpackung und einzelne Bauteile sind aus wiederverwertbaren Materialien hergestellt. Im Einzelnen sind dies: Folien und Beutel aus Kunststoff, Verpackung aus Pappe.

Führen Sie wiederverwertbare Verpackungen dem Recycling zu. Beachten Sie die in Ihrem Land geltenden Vorschriften.

3.3 Lagerung

Lassen Sie die Packstücke bis zur Installation verschlossen und bewahren Sie diese unter Beachtung der außen angebrachten Aufstell- und Lagermarkierung auf. Lagern Sie die Packstücke nur unter folgenden Bedingungen:

- in geschlossenen Räumen
- trocken und staubfrei
- vor aggressiven Medien ferngehalten
- vor Sonneneinstrahlung geschützt
- vor mechanischen Erschütterungen geschützt.

Bei längerer Lagerung (> 3 Monate) kontrollieren Sie regelmäßig den Allgemeinzustand aller Teile und der Verpackung. Erneuern Sie bei Bedarf die Verpackung.

4 Technische Daten

4.1 Technische Angaben

Bezeichnung:	Planetenrührmaschine 0,75kg/5L AS
Artikel-Nummer:	101915
Material:	Aluguss
Material Rührschüssel:	Edelstahl
Produktionsmenge Teig in kg / L:	0,75 / 5
Geschwindigkeitsregelung:	1 - 10
Anschlusswert:	0,25 kW 230 V 50 Hz
Maße (B x T x H) in mm:	230 x 350 x 420
Gewicht in kg:	15,0

Technische Änderungen vorbehalten!

DE

Ausführung / Eigenschaften

- Geräte-Anschluss: steckerfertig
- Geschwindigkeitsregelung: stufenlos
- Rührschüssel abnehmbar
- Sicherheitsschalter
- Ein-/ Ausschalter
- Inklusive:
 - Schneebesens, Aluguss, Edelstahl
 - Knethaken, Edelstahl
 - Flachrührer, Edelstahl
 - Schutzgitter, Edelstahl
- Eigenschaften: Zubehör spülmaschinengeeignet

4.2 Baugruppenübersicht



DE

Abb. 1

- | | |
|---------------------------|---|
| 1. Motorkopf | 2. Aufnahme-Vorrichtung für Rührwerkzeuge |
| 3. Geschwindigkeitsregler | 4. Stopp-/Aus-Taste (rot) |
| 5. Start-Taste (grün) | 6. GummifüÙe (4x) |
| 7. Rührschüssel | 8. Sockel |
| 9. Flachrührer | 10. Knethaken |
| 11. Schneebeser | 12. Öffnungs-/Schließhebel |
| 13. Schutzgitter | |

Sicherheitsvorrichtung

Das Gerät ist mit einem Sicherheitsschalter ausgestattet, welcher sicherstellt, dass das Gerät nur dann in Betrieb genommen werden kann, wenn der obere Teil gesenkt und der Öffnungs-/Schließhebel geschlossen (unten) ist.



Abb. 2

4.3 Funktion des Gerätes

Mit einer Produktionsmenge von 0,75 kg steht diese Planetenrührmaschine den großen in Sachen Qualität nicht nach. Mit der stufenlosen Geschwindigkeitsregelung und dem mitgelieferten Zubehör kann ganz bedarfsgerecht und individuell geschlagen, gerührt oder geknetet werden.

DE

5 Installation und Bedienung

5.1 Installation



VORSICHT!

Bei einer unsachgemäßen Installation, Einstellung, Bedienung oder Wartung bzw. Handhabung des Gerätes kann es zu Personen- und Sachschäden kommen.

Aufstellung und Installation, sowie Reparaturen dürfen nur von autorisiertem Fachpersonal unter Einhaltung der im jeweiligen Land geltenden Gesetzgebung vorgenommen werden.

Auspacken / Aufstellen

- Packen Sie das Gerät aus und entfernen Sie alle äußeren und inneren Verpackungsteile, sowie Transportsicherungen.



VORSICHT!

Erstickungsgefahr!

Halten Sie Verpackungsmaterialien wie Plastikbeutel und Styroporteile außerhalb der Reichweite von Kindern.

- Ziehen Sie falls vorhanden die Schutzfolie vom Gerät ab. Ziehen Sie die Schutzfolie langsam ab, damit keine Kleberrückstände zurückbleiben. Entfernen Sie eventuelle Kleberrückstände mit einem geeigneten Lösungsmittel.
- Achten Sie darauf, dass das Typenschild und die Warnhinweise am Gerät nicht beschädigt werden.
- Stellen Sie das Gerät **niemals** in nasser oder feuchter Umgebung auf.
- Stellen Sie das Gerät so auf, dass die Anschlüsse leicht zugänglich sind und bei Bedarf schnell getrennt werden können.
- Stellen Sie das Gerät auf eine Fläche mit folgenden Eigenschaften:
 - eben, ausreichend tragfähig, wasserresistent, trocken und hitzebeständig
 - ausreichend groß, um ungehindert mit dem Gerät arbeiten zu können
 - gut zugänglich
 - mit einer guten Luftzirkulation.
- Halten Sie ausreichenden Abstand zu Tischkanten ein. Das Gerät könnte kippen und herunterfallen.

DE

Anschließen - Strom

- Prüfen Sie, ob die technischen Angaben des Geräts (siehe Typenschild) zu den Daten der örtlichen Stromversorgung passen.
- Schließen Sie das Gerät an eine ausreichend abgesicherte Einzelsteckdose mit Schutzkontakt an. Schließen Sie das Gerät nicht an eine Mehrfachsteckdose an.
- Verlegen Sie das Anschlusskabel so, dass niemand darauf treten oder darüber stolpern kann.

5.2 Bedienung



WARNUNG!

**Finger- und Handverletzungsgefahr durch rotierende Rührwerkzeuge!
Während des Betriebes könnten Hilfsmittel vom Rührwerkzeug erfasst werden.**

Niemals mit starren Hilfsmitteln in die Rührschüssel durch das Schutzgitter greifen.

Das Gerät ausschalten, bis zum Motorstillstand abwarten, erst dann die Zutaten in der Rührschüssel umrühren oder aus der Rührschüssel entnehmen.

Vor dem ersten Gebrauch

1. Reinigen Sie das Gerät und das Zubehör vor dem ersten Gebrauch gründlich nach Anweisungen im Abschnitt **6 „Reinigung“**.
2. Trocknen Sie das Gerät und das Zubehör anschließend gründlich ab.
3. Bringen Sie die Rührschüssel und das geeignete Rührwerkzeug unter Einhaltung der folgenden Anweisungen am Gerät an.




DE

Auswahl der Rührwerkzeuge

Der Flachrührer, der Schneebesen und der Knethaken sind nur für die in ihrer Bezeichnung besagten (implizierten) Arbeiten bestimmt.

HINWEIS!

Benutzen Sie den Flachrührer nicht zur Zubereitung von schwerem Teig, den Schneebesen für nichts anderes als zum Schlagen, Aufschlagen oder Mixen von leichten Mischungen.

	Kneethaken	für schwere Mischungen wie z. B. Brotteig Niedrige Geschwindigkeitseinstellung empfohlen
	Flachrührer	wird meist für leichten Teig, Kuchen, Füllungen und püriertes Gemüse benutzt Mittlere Geschwindigkeitseinstellung empfohlen
	Schneebeesen	am besten geeignet für leichte Mischungen wie z. B. Schlagsahne, Mayonnaise, Eier, Eiweiß, Pfannkuchen und Soufflés Hohe Geschwindigkeitseinstellung empfohlen

Tab. 1

Rührschüssel befestigen

Vor dem Anbringen der Rührschüssel muss das Gerät ausgeschaltet, der Öffnungs-/Schließhebel nach oben positioniert (Kennzeichnung an der linken Seite des Gerätes beachten), sowie der Motorkopf des Gerätes hochgestellt sein.

DE

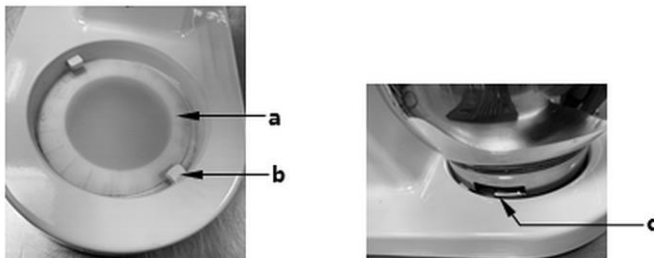


Abb. 3

1. Legen Sie die Gummimatte (a) in die Vertiefung für die Rührschüssel ein.
2. Stellen Sie die Rührschüssel in die Vertiefung und drehen Sie diese so, dass die Aussparungen (c) der Schüssel an den Befestigungsnasen (b) der Vertiefung einrasten.

Rührwerkzeuge anbringen / abnehmen

1. Schieben Sie das gewählte Rührwerkzeug in die Aufnahme-Vorrichtung und drehen Sie es im Uhrzeigersinn bis es einrastet.

VORSICHT!

Stellen Sie sicher, dass das Rührwerkzeug fest in der Aufnahme-Vorrichtung des Gerätes sitzt.

2. Zum Abnehmen des Rührwerkzeugs drücken Sie dieses leicht in Richtung Aufnahme-Vorrichtung, drehen Sie es gegen den Uhrzeigersinn und ziehen es anschließend nach unten ab.

Zutaten einfüllen

1. Füllen Sie nach Befestigung des gewünschten Rührwerkzeuges die zu verarbeitenden Zutaten in die Rührschüssel. Beachten Sie die maximale Einfüllmenge von Zutaten.

Empfehlung: 0,5 kg Mehl pro 0,250 Liter Flüssigkeit.

DE

Wie empfehlen zuerst das Wasser (oder andere Flüssigkeit), dann das Mehl in die Rührschüssel zu geben.

Das Gerät könnte eventuell größere Mengen verarbeiten, dies würde jedoch Überbeanspruchung, vorzeitigen Verschleiß und möglichen Ausfall verursachen. Eine Überlastung bewirkt ebenfalls längere Rühr- bzw. Knetzeiten und unzufriedenstellende Ergebnisse.

Gerät in Betrieb nehmen

1. Sobald die Zutaten in die Rührschüssel gefüllt sind, senken Sie den Motorkopf des Gerätes.
2. Drehen Sie den Öffnungs-/Schließhebel nach unten (Kennzeichnung an der linken Seite des Gerätes beachten).

Hiermit wird die Betriebsbereitschaft des Gerätes mittels des Sicherheitsschalters hergestellt.

3. Schließen Sie das Gerät an eine geeignete Einzelsteckdose an.
4. Um das Gerät einzuschalten, drehen Sie den Geschwindigkeitsregler von der Einstellung „0“ auf „1“.

Geschwindigkeit einstellen

1. Wählen Sie eine der Einstellungen über den Geschwindigkeitsregler.
Die Auswahl der Geschwindigkeitseinstellung (1 - 10) hängt hauptsächlich von der Art, Menge und Konsistenz der zu verarbeitenden Zutaten ab.

Beachten Sie die empfohlenen Geschwindigkeitseinstellungen in Tabelle 1.

HINWEIS!

Beginnen Sie immer mit der niedrigsten Einstellung der Geschwindigkeit und wählen Sie nach und nach eine höhere Einstellung, bis die gewünschte Geschwindigkeit erreicht ist.

Zutaten verarbeiten

1. Drücken Sie die Start-Taste (grün), um den Verarbeitungsvorgang zu starten.
2. Verarbeiten Sie die gewünschten Zutaten.
3. Sollten während des Betriebes weitere Zutaten beigefügt werden, stoppen Sie das Gerät, indem Sie die Stopp-/Aus-Taste (rot) drücken.
4. Fügen Sie die gewünschten Zutaten hinzu.
5. Fahren Sie mit der Verarbeitung fort, indem Sie die Start-Taste (grün) drücken.
6. Nach der Verarbeitung der Lebensmittel drehen Sie den Geschwindigkeitsregler auf die Einstellung „0“.

ACHTUNG!

Wenn der Motor während des Betriebes mühsam arbeitet, stoppen Sie das Gerät durch Drücken der Stopp-/Aus-Taste (rot) und reduzieren Sie unverzüglich die zu verarbeitende Menge in der Rührschüssel.

DE

Gerät ausschalten / Rührschüssel abnehmen

1. Drücken Sie die Stopp-/Aus-Taste (rot), um das Gerät auszuschalten.
2. Drehen Sie den Öffnungs-/Schließhebel nach oben.
3. Heben Sie den Motorkopf hoch.
4. Nehmen Sie das Rührwerkzeug ab, indem Sie dieses leicht in Richtung Aufnahme-Vorrichtung drücken, gegen den Uhrzeigersinn drehen und nach unten abziehen.
5. Legen Sie das Rührwerkzeug in die Rührschüssel.
6. Nehmen Sie die Rührschüssel mit Rührwerkzeug aus der Vertiefung heraus, indem Sie diese drehen, von den Befestigungsnasen lösen und anheben.
7. Entnehmen Sie das Rührwerkzeug.
8. Füllen Sie bei Bedarf die verarbeiteten Lebensmittel in einen geeigneten Behälter um.

6 Reinigung und Wartung

6.1 Sicherheitshinweise zur Reinigung

- Trennen Sie das Gerät vor der Reinigung von der Stromversorgung.
- Lassen Sie das Gerät vollständig abkühlen.
- Achten Sie darauf, dass kein Wasser in das Gerät eindringt. Tauchen Sie das Gerät zum Reinigen nicht in Wasser oder andere Flüssigkeiten. Verwenden Sie keinen Druckwasserstrahl, um das Gerät zu reinigen.
- Verwenden Sie keine spitzen oder metallischen Gegenstände (Messer, Gabel etc.) um das Gerät zu reinigen. Spitze Gegenstände können das Gerät beschädigen und bei Kontakt mit stromführenden Teilen zu einem Stromschlag führen.
- Verwenden Sie zum Reinigen keine Scheuermittel, lösemittelhaltigen oder ätzende Reinigungsmittel. Diese können die Oberfläche beschädigen.

6.2 Reinigung

1. Reinigen Sie alle Teile des Gerätes nach jedem Gebrauch.
2. Drehen Sie den Öffnungs-/Schließhebel nach oben.
3. Heben Sie den Motorkopf hoch.
4. Nehmen Sie das Rührwerkzeug zum Reinigen immer ab, indem Sie dieses leicht in Richtung Aufnahme-Vorrichtung drücken, gegen den Uhrzeigersinn drehen und nach unten abziehen.
5. Legen Sie das Rührwerkzeug in die Rührschüssel.
6. Nehmen Sie anschließend die Rührschüssel mit Rührwerkzeug vom Gerät ab, indem Sie diese drehen und von den Befestigungsnasen lösen.
7. Entfernen Sie die Speisenreste von den abgebauten Teilen.
8. Reinigen Sie die Rührschüssel und die genutzten Rührwerkzeuge gründlich mit heißem Wasser und mildem Reinigungsmittel.

HINWEIS!

Die abnehmbaren Teile des Gerätes (Rührschüssel und Rührwerkzeuge) sind spülmaschinengeeignet!

9. Spülen Sie die gereinigten Teile mit klarem Wasser nach.
10. Trocknen Sie die Teile mit einem weichen, fuselfreien Tuch ab oder lassen Sie sie an der Luft trocknen.
11. Reinigen Sie das Schutzgitter und die Aufnahme-Vorrichtung für Rührwerkzeuge gründlich mit einem weichen, feuchten Tuch.

Mögliche Funktionsstörungen

HINWEIS!

Zur leichteren Reinigung kann das Schutzgitter abgenommen werden, indem die Schrauben der Befestigung abgeschraubt werden.

12. Reinigen Sie das Gehäuse des Gerätes, die Gummimatte und den Sockel mit einem weichen, feuchten Tuch. Verwenden Sie bei Bedarf ein mildes Reinigungsmittel.
13. Wischen Sie mit klarem Wasser nach.
14. Trocknen Sie die gereinigten Flächen gründlich ab.

6.3 Wartung

Lassen Sie das Gerät mindestens 1-mal jährlich oder im Bedarfsfall durch autorisiertes Fachpersonal überprüfen.

7 Mögliche Funktionsstörungen

Die folgende Tabelle enthält Beschreibungen von möglichen Ursachen und Maßnahmen zur Behebung von Funktionsstörungen oder Fehler beim Betrieb des Gerätes. Wenn sich die Funktionsstörungen nicht beheben lassen, kontaktieren Sie den Kundendienst.

Geben Sie unbedingt die Artikel-Nummer, die Modell-Bezeichnung und die Serien-Nummer an. Diese Angaben finden Sie auf dem Typenschild des Gerätes.

Störung	Ursache	Behebung
Nach dem Einschalten dreht sich die Aufnahme-Vorrichtung für Rührwerkzeuge nicht	Netzstecker nicht korrekt angeschlossen	Netzstecker anschließen
	Sicherung des Stromanschlusses ist ausgefallen	Gerät von der Stromversorgung trennen, Sicherung einschalten, Gerät erneut anschließen

Störung	Ursache	Behebung
Drehgeschwindigkeit verlangsamt sich während des Rührvorgangs	Spannung zu niedrig	Überprüfen Sie die Netzspannung
	Überlastung	Verarbeitungsmenge reduzieren
	Rührwerkzeug nicht korrekt gewählt oder die Drehgeschwindigkeit nicht entsprechend eingestellt	Hinweise in Tabelle 1 beachten
	Zu lange Betriebszeit	Gerät ausschalten und nach einer Abkühlphase wieder einschalten
Rührwerkzeug berührt Rührschüssel und verursacht Klopfgeräusche	Rührwerkzeug oder Rührschüssel deformiert	Deformierte Teile ersetzen

DE

8 Entsorgung

Elektrogeräte



Elektrogeräte sind mit diesem Symbol gekennzeichnet. Elektrogeräte müssen fachgerecht und umweltgerecht verwertet und entsorgt werden. Elektrogeräte dürfen nicht in den Hausmüll. Trennen Sie das Gerät von der Stromversorgung und entfernen Sie das Anschlusskabel vom Gerät.

Geben Sie Elektrogeräte bei den dafür vorgesehenen Sammelstellen ab.