

**0,75kg/5L AS**



**101915**

Bartscher GmbH  
Franz-Kleine-Str. 28  
D-33154 Salzkotten  
Germania

tel.: +49 5258 971-0  
fax.: +49 5258 971-120  
**Numero verde:** +49 5258 971-197  
[www.bartscher.com](http://www.bartscher.com)



Versione: 2.0

Data di redazione: 2022-07-25

## Istruzioni per l'uso originali

1	Sicurezza.....	2
1.1	Spiegazione delle espressioni di avvertimento .....	2
1.2	Indicazioni di sicurezza .....	3
1.3	Uso conforme alla destinazione .....	5
1.4	Uso non conforme alla destinazione .....	5
2	Informazioni generali .....	6
2.1	Responsabilità e garanzia.....	6
2.2	Tutela dei diritti d'autore.....	6
2.3	Dichiarazione di conformità.....	6
3	Trasporto, imballaggio e stoccaggio .....	7
3.1	Controllo della consegna .....	7
3.2	Imballaggio .....	7
3.3	Stoccaggio .....	7
4	Dati tecnici .....	8
4.1	Dati tecnici .....	8
4.2	Elenco dei componenti dell'apparecchiatura .....	9
4.3	Funzioni dell'apparecchiatura .....	10
5	Installazione e uso.....	10
5.1	Installazione.....	10
5.2	Uso .....	12
6	Pulizia e manutenzione .....	16
6.1	Norme di sicurezza durante la pulizia .....	16
6.2	Pulizia .....	16
6.3	Manutenzione .....	17
7	Possibili malfunzionamenti .....	17
8	Smaltimento.....	18



**Prima di iniziare a utilizzare l'apparecchiatura, leggere attentamente le manuale di utilizzo e conservarle in un luogo sicuro!**

Le presenti istruzioni per l'uso contengono una descrizione dettagliata dell'installazione del prodotto, del suo utilizzo e della manutenzione, informazioni importanti e consigli. La conoscenza di tutte le indicazioni relative alla sicurezza e all'uso contenute nel presente documento sono la condizione necessaria per l'uso corretto e sicuro dell'apparecchiatura. Inoltre, trovano applicazione le norme di sicurezza per la prevenzione degli incidenti, le norme di sicurezza sul luogo di lavoro e le norme relative all'uso dell'apparecchiatura.

Prima di procedere con il lavoro e, soprattutto, prima di accendere l'apparecchiatura, leggere attentamente le istruzioni per l'uso per evitare danni alle persone e cose. L'uso non conforme può causare danni.

Le presenti istruzioni sono parte integrante del prodotto, devono essere conservate vicino all'apparecchiatura ed essere sempre a disposizione. In caso di vendita dell'apparecchiatura, è necessario trasmettere anche le presenti istruzioni.

## 1 Sicurezza

IT

L'apparecchiatura è stata realizzata secondo le norme tecniche attualmente vigenti. Tuttavia, il prodotto può costituire una fonte di pericolo qualora venga utilizzato in modo erraneo o non conforme alla destinazione. Tutti gli utenti dovranno attenersi alle informazioni contenute nelle presenti istruzioni per l'uso e dovranno rispettare le indicazioni antinfortunistiche.

### 1.1 Spiegazione delle espressioni di avvertimento

Le indicazioni di sicurezza e le informazioni di avvertimento più importanti sono segnalate, nelle presenti istruzioni, con particolari espressioni di avvertimento. Tale indicazioni dovranno essere sempre rispettate al fine di evitare incidenti, nonché danni a persone o cose.



**PERICOLO!**

L'espressione di avvertimento **PERICOLO** indica la presenza di un pericolo tale da poter causare gravi lesioni o la morte.



### AVVERTENZA!

L'espressione di avvertimento **AVVERTENZA** indica la presenza di un pericolo tale da causare lesioni mediamente gravi, gravi o la morte.



### PRUDENZA!

L'espressione di avvertimento **PRUDENZA** indica la presenza di un pericolo tale da causare lesioni leggere o moderate.

### ATTENZIONE!

L'espressione di avvertimento **ATTENZIONE** indica i possibili pericoli per i beni che possono verificarsi se l'utente non rispetta le norme di sicurezza.

### AVVISO!

Il simbolo **AVVISO** accompagna nuove informazioni e indicazioni relative all'uso dell'apparecchiatura.

## 1.2 Indicazioni di sicurezza

### Corrente elettrica

- Una tensione di rete eccessiva o l'installazione non conforme possono causare il rischio di fulminazione elettrica.
- L'apparecchiatura potrà essere collegata soltanto qualora i dati sulla targhetta nominale siano conformi alla tensione di rete.
- Per evitare il cortocircuito, l'apparecchiatura deve essere sempre asciutta.
- In caso di malfunzionamenti, è necessario scollegare immediatamente l'apparecchiatura dall'alimentazione elettrica.
- Non la presa dell'apparecchiatura con le mani bagnate.
- Non afferrare mai l'apparecchiatura caduta in acqua. Scollegare l'apparecchiatura dall'alimentazione elettrica immediatamente.
- Qualsiasi riparazione o apertura del corpo esterno potrà essere eseguita unicamente da specialisti e officine autorizzate.
- Non trasportare l'apparecchiatura tenendola per il cavo di collegamento.
- Non permette il contatto del cavo di collegamento con fonti di calore e oggetti taglienti.

- Il cavo di collegamento non potrà essere piegato, premuto né annodato.
- Il cavo di collegamento dell'apparecchiatura dovrà sempre essere interamente srotolato.
- Non collocare mai l'apparecchiatura o altri oggetti sul cavo di collegamento.
- Per scollegare l'apparecchiatura dall'alimentazione elettrica, staccare la spina dalla presa.
- Il cavo di alimentazione andrà verificato regolarmente per rilevare eventuali danni. Non usare mai l'apparecchiatura con il cavo di alimentazione danneggiato. Qualora il cavo sia danneggiato, per evitare pericoli, richiedere la sua sostituzione a un centro assistenza autorizzato o ad un elettricista qualificato.

### **Sicurezza durante l'uso delle impastatrici planetarie**

- Non toccare mai i componenti dell'apparecchio in moto.
- Con l'apparecchio in funzione non avvicinare mai alla ciotola o al miscelatore le mani, i capelli, l'abbigliamento, le spatole o altri utensili da cucina.
- Sostituire i miscelatori solo dopo che l'azionamento si è completamente arrestato, che è ancora in rotazione poco dopo che l'alimentazione elettrica è stata scollegata.

IT

### **Personale**

- L'apparecchiatura può essere usata esclusivamente da un personale specializzato, competente e formato.
- L'apparecchiatura non deve essere usata dalle persone (inclusi i bambini) con le capacità fisiche, sensoriali o mentali ridotte oppure con l'esperienza o le conoscenze insufficienti.
- I bambini devono essere sorvegliati per assicurarsi che non giochino con l'apparecchiatura e non la accendano.

### **Uso solo sotto sorveglianza**

- L'apparecchiatura può essere usata solo sotto sorveglianza.
- Occorre essere sempre in prossimità dell'apparecchiatura.

### Uso scorretto

- L'uso non conforme o vietato può causare il danneggiamento dell'apparecchiatura.
- L'apparecchiatura può essere usata solo se le sue condizioni tecniche non suscitano dubbi e permettono di farla funzionare in piena sicurezza.
- L'apparecchiatura può essere usata solo se tutti gli allacci sono a norma.
- L'apparecchiatura può essere usata solo se è pulita.
- Usare solamente i ricambi originali. Non effettuare mai riparazioni autonome dell'apparecchiatura.
- È vietato modificare o manomettere l'apparecchiatura.

### 1.3 Uso conforme alla destinazione

Qualsiasi uso diverso e/o non conforme alle indicazioni di cui alle presenti istruzioni è vietato e ritenuto non conforme alla destinazione d'uso.

Il seguente uso è conforme alla destinazione:

- Impastare l'impasto per il pane e per i prodotti da forno
- Miscelare l'impasto per i prodotti da forno e per le torte
- Montare le creme, la panna e le uova

IT

### 1.4 Uso non conforme alla destinazione

L'utilizzo non conforme alla destinazione potrà comportare danni a persone e cose, a causa di tensioni elettriche pericolose, fiamme e alte temperature. L'apparecchiatura serve soltanto per effettuare le operazioni descritte nelle presenti istruzioni.

Il seguente uso è conforme alla destinazione:

- Lavorare i prodotti alimentari non idonei e altri componenti non idonei.

## 2 Informazioni generali

### 2.1 Responsabilità e garanzia

Tutte le informazioni e indicazioni contenute nelle presenti istruzioni per l'uso sono state elencate considerando le leggi vigenti, le conoscenze attuali in materia di costruzioni, le nozioni ingegneristiche, le nostre conoscenze e la nostra esperienza pluriennale. In caso di ordinazioni per modelli speciali o opzioni extra, nonché in caso di applicazione delle recenti cognizioni tecniche, in alcune circostanze la presente apparecchiatura può non essere conforme alle presenti indicazioni e ai numerosi disegni contenuti nelle istruzioni per l'uso.

Il fabbricante non risponderà in alcun modo dei danni e dei malfunzionamenti dovuti a:

- mancato rispetto delle indicazioni,
- uso non conforme alla destinazione,
- introduzione di modifiche tecniche da parte dell'utente,
- uso di pezzi di ricambio non ammissibili.

Ci riserviamo il diritto di apportare modifiche tecniche al prodotto, con l'obiettivo di migliorare le proprietà del prodotto e di renderlo più efficiente.

### 2.2 Tutela dei diritti d'autore

Le presenti istruzioni per l'uso e i testi in esse contenuti, le foto e gli altri elementi, sono tutelati dai diritti d'autore. Senza il consenso scritto del fabbricante, si fa divieto di riprodurre il testo delle istruzioni per l'uso in qualsiasi forma e in qualsiasi modo (frammenti compresi) e di utilizzare e/o trasmettere il suo contenuto a terzi. Le violazioni del divieto di cui sopra comporteranno la necessità di versare un risarcimento. Ci riserviamo il diritto di presentare ulteriori rivendicazioni.

### 2.3 Dichiarazione di conformità

L'apparecchiatura rispetta le norme attualmente vigenti e le direttive dell'Unione Europea. Quanto detto è confermato nella Dichiarazione di Conformità CE. In caso di necessità, saremo lieti di inviarvi la Dichiarazione di Conformità corrispondente.



## 3 Trasporto, imballaggio e stoccaggio

### 3.1 Controllo della consegna

Quando la consegna giungerà a destinazione, sarà necessario accertarsi tempestivamente della sua completezza e dell'assenza di danni arrecati nel corso del trasporto. Qualora vengano rilevati danni visibili dovuti al trasporto, il cliente dovrà rifiutarsi di prendere in consegna l'apparecchiatura o effettuare una presa in consegna condizionale. Sui documenti di trasporto / lettera di vettura del corriere sarà necessario indicare il tipo di danno rilevato e presentare un reclamo. I danni rilevati andranno segnalati subito dopo la loro rilevazione, poiché le richieste di rimborso dovranno essere segnalate entro i termini vigenti.

In caso di mancanza di elementi o accessori occorre contattare il nostro Servizio Clienti.

### 3.2 Imballaggio

Si prega di non gettare la confezione in cartone. Essa, infatti, può rivelarsi necessaria per conservare il dispositivo in caso di trasloco o spedizione dell'apparecchiatura al nostro centro assistenza qualora si rilevino danni.

L'imballaggio e i vari elementi sono realizzati con materiali riciclabili. In particolare, tali elementi sono: pellicole e sacchi in plastica, confezione in cartone.

Durante lo smaltimento dell'imballaggio, rispettare le norme vigenti in un dato paese. I materiali di imballaggio riutilizzabili dovranno essere riciclati.

### 3.3 Stoccaggio

La confezione dovrà restare chiusa fino al momento dell'installazione dell'apparecchiatura. Durante lo stoccaggio, attenersi alle indicazioni riportate sull'esterno, relative al posizionamento e al magazzinaggio. La confezione potrà essere conservata solo nelle seguenti condizioni:

- in ambienti chiusi
- in ambiente asciutto e privo di polveri
- lontano da agenti aggressivi
- al riparo dalla luce solare
- in un luogo protetto da urti.

In caso di immagazzinamento prolungato (oltre 3 mesi), occorre regolarmente controllare le condizioni di tutti gli elementi e dell'imballo. Se necessario, l'imballo deve essere sostituito con uno nuovo.

## 4 Dati tecnici

### 4.1 Dati tecnici

Nome:	L'impastatrice planetaria 0,75kg/5L AS
Numero dell'articolo:	101915
Materiale:	alluminio fuso
Materiale della ciotola:	acciaio inossidabile
Volume dell'impasto da lavorare in kg/l:	0,75 / 5
Regolazione della velocità:	1 - 10
Potenza di collegamento:	0,25 kW   230 V   50 Hz
Dimensioni (larg. x prof. x alt.) in mm:	230 x 350 x 420
Peso in kg:	15,0

Ci si riserva il diritto di apportare modifiche tecniche!

IT

#### Versione / caratteristiche

- Allacciamento dell'apparecchio: pronto ad essere allacciato
- Regolazione della velocità: continua
- Ciotola rimovibile
- Interruttore di sicurezza
- Interruttore ON/OFF
- In dotazione:
  - frusta a filo, fusione di alluminio, acciaio inossidabile
  - gancio per impastare, acciaio inossidabile
  - frusta a foglia, acciaio inossidabile
  - griglia di protezione, acciaio inossidabile
- Caratteristiche: accessori lavabili in lavastoviglie

## 4.2 Elenco dei componenti dell'apparecchiatura



IT

Fig. 1

- |                           |                              |
|---------------------------|------------------------------|
| 1. Unità motore           | 2. Attacco miscelatori       |
| 3. Regolatore di velocità | 4. Pulsante Stop/OFF (rosso) |
| 5. Pulsante Start (verde) | 6. Piedini in gomma (4x)     |
| 7. Ciotola                | 8. Base                      |
| 9. Frusta a foglia        | 10. Gancio per impastare     |
| 11. Frusta a filo         | 12. Levetta apri/chiedi      |
| 13. Griglia di protezione |                              |

### Dispositivo di sicurezza

L'apparecchio è dotato di un interruttore di sicurezza per garantire che l'unità possa essere avviata solo quando la parte superiore è abbassata e la levetta apri/chiusi è chiusa (in basso).



Fig. 2

### 4.3 Funzioni dell'apparecchiatura

Con un volume di produzione di 0,75 kg, questo l'impastatrice planetaria non ha nulla che gli manchi rispetto ai grandi robot in termini di qualità. Grazie al controllo continuo della velocità e agli accessori in dotazione, l'apparecchio monta, mescola e impasta in modo da soddisfare le esigenze individuali.

IT

## 5 Installazione e uso

### 5.1 Installazione



#### **PRUDENZA!**

**In caso di installazione, impostazione, uso, manutenzione o utilizzo non conforme dell'apparecchiatura esiste il rischio di danni a persone e cose.**

Il posizionamento e l'installazione, così come le riparazioni, potranno essere eseguiti solo da un servizio tecnico autorizzato, in conformità con le leggi vigenti in un dato paese.

### Rimozione dell'imballo / installazione

- Aprire l'imballo, rimuovere tutti i suoi elementi esterni e interni, nonché le protezioni per il trasporto.



#### **PRUDENZA!**

#### **Pericolo di soffocamento!**

I bambini non devono giocare con l'imballaggio (sacchetti di plastica, elementi di polistirolo).

- Se l'apparecchiatura è stata messa in sicurezza con la pellicola, rimuoverla. La pellicola andrà staccata lentamente, in modo da non lasciare residui di colla. Eventuali residui di colla andranno rimossi con un solvente adeguato.
- Fare attenzione a non danneggiare la targhetta dati o le espressioni di avvertimento.
- Non collocare **mai** l'apparecchiatura in un ambiente umido o bagnato.
- L'apparecchiatura deve essere collocata in modo tale da poterla scollegare in modo facile e veloce se necessario.
- L'apparecchiatura deve essere collocata sulle seguenti superfici:
  - uniforme, con portata adeguata, resistente all'acqua, asciutta e resistente ad alte temperature
  - abbastanza grande da non ostacolare il lavoro
  - facilmente accessibile
  - con una buona ventilazione.
- Garantire la distanza minima dai bordi del tavolo. L'apparecchiatura può ribaltarsi e cadere.

### Collegamento alla rete elettrica

- Verificare che i dati tecnici dell'apparecchiatura (vedi targhetta nominale) siano conformi ai dati della rete elettrica locale.
- L'apparecchiatura deve essere collegata ad una presa singola con messa a terra. Non collegare il dispositivo a una presa multipla.
- Il cavo di collegamento deve essere sistemato in modo tale da non poterlo calpestare o inciampare.

## 5.2 Uso



### AVVERTIMENTO

**Pericolo di lesioni alle dita e alle mani a causa di miscelatori rotanti!  
Durante il lavoro, gli utensili da cucina ausiliari rischiano di essere catturati dai miscelatori.**

Non inserire mai nella ciotola, attraverso i fori della griglia di protezione, gli utensili da cucina ausiliari rigidi.

Spegnere l'apparecchio, attendere che il motore si fermi, quindi mescolare gli ingredienti nella ciotola o toglierli da essa.

### Prima del primo uso




1. Prima del primo uso pulire accuratamente l'apparecchio e gli accessori, come da indicazioni riportate nel capitolo 6 "Pulizia".
2. Al termine delle operazioni, asciugare con cura il robot da cucina e gli accessori.
3. Fissare la ciotola e i miscelatori appropriati all'apparecchio seguendo le istruzioni riportate di seguito.

### Selezione del miscelatore

La frusta a foglia, la frusta a filo e il gancio per impastare sono destinati solo all'esecuzione dei lavori specifici (compatibili con l'uso previsto).

#### AVVISO!

**Non utilizzare la frusta a foglia per preparare impasti pesanti, né la frusta a filo per operazioni diverse dalla montatura, sbattitura o preparazione delle miscele leggere.**

	<b>Gancio per impastare</b>	serve per preparare impasti pesanti come ad es. impasto per il pane si consiglia di impostare la velocità ridotta
	<b>Frusta a foglia</b>	utilizzata generalmente per la preparazione delle paste leggere, pasticcini, ripieni e purè di verdure si consiglia di impostare la velocità media
	<b>Frusta a filo</b>	più adatta per miscele leggere come ad es. panna montata, maionese, uova, albume a neve, crêpe e soufflé si consiglia di impostare la velocità alta

Tab. 1

### Fissaggio della ciotola

Prima di fissare la ciotola, spegnere l'apparecchio, portare la levetta apri/chiedi in alto (osservare la marcatura sul lato sinistro del robot da cucina) e posizionare in alto l'unità motore.

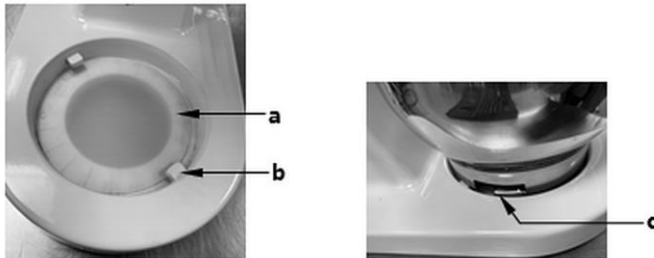


Fig. 3

1. Inserire il rivestimento in gomma (a) nell'incavo della ciotola.
2. Collocare la ciotola nell'incavo e girarla in modo che gli intagli (c) entrino nelle alette di fissaggio (b) dell'incavo.

## Fissare / togliere i miscelatori

1. Far scorrere il miscelatore desiderato sull'attacco e girarlo in senso orario fino a quando non si blocca.

### **AVVERTIMENTO!**

**Accertarsi che il miscelatore sia ben incastrato nell'attacco.**

2. Per togliere il miscelatore, premerlo leggermente verso l'attacco, girarlo in senso antiorario, quindi tirarlo verso il basso.

## Riempimento con ingredienti

1. Dopo aver attaccato il miscelatore scelto, riempire la ciotola con gli ingredienti da trattare. Non superare il livello massimo di riempimento:

Consiglio: 0,5 kg di farina per 0,250 litro di liquido.

Si consiglia di mettere prima l'acqua (o altro liquido) nella ciotola, poi la farina.

L'apparecchio è in grado di produrre quantità maggiori, ma questo porterebbe alla sua usura prematura e ai possibili danni. Il sovraccarico dell'apparecchio comporta anche tempi di miscelazione/lavorazione prolungati e risultati insoddisfacenti.

## Avviare l'apparecchio

1. Dopo aver riempito la ciotola con gli ingredienti, abbassare l'unità motore dell'apparecchio.
2. Ruotare la levetta apri/chiedi verso il basso (osservare la marcatura sul lato sinistro dell'apparecchio).

Questo assicura che l'apparecchio sia pronto per il funzionamento quando si agirà sull'interruttore di sicurezza.

3. Collegare il robot da cucina ad un'adeguata presa singola.
4. Per spegnere l'apparecchio, portare il regolatore di velocità dalla posizione "0" in "1".



## Impostazione della velocità

1. Selezionare una delle impostazioni, agendo sul regolatore di velocità.  
La scelta del livello di velocità (1 - 10) dipende principalmente dal tipo, dalla quantità e dalla consistenza degli ingredienti da lavorare.  
Si deve tener conto dei livelli di velocità raccomandati, riportati nella tabella 1.

### **AVVISO!**

**Iniziare sempre dall'impostazione più bassa, quindi selezionare gradualmente un livello più alto fino al raggiungimento del livello di velocità desiderato.**

## Trattamento di ingredienti

1. Per iniziare il processo di lavorazione, premere il pulsante Start (verde).
2. Lavorare gli ingredienti desiderati.
3. Per aggiungere gli altri ingredienti durante la lavorazione, arrestare il robot da cucina premendo il pulsante Stop/OFF (rosso).
4. Aggiungere gli ingredienti necessari.
5. Continuare la lavorazione, premendo il pulsante Start (verde).
6. Al termine della lavorazione degli ingredienti alimentari portare il regolatore di velocità nella posizione "0".

### **ATTENZIONE!**

**In caso di sovraccarico dell'azionamento durante il lavoro, arrestare l'apparecchio premendo il pulsante Stop/OFF (rosso) e ridurre immediatamente il livello di contenuto della ciotola.**

IT

## Spegnimento del robot da cucina / rimozione della ciotola

1. Per spegnere l'apparecchio, premere il pulsante Stop/OFF (rosso).
2. Ruotare la levetta apri/chiedi verso l'alto.
3. Portare l'unità motore verso l'alto.
4. Togliere i miscelatori, premendoli leggermente verso il relativo attacco, ruotando in senso antiorario e tirando verso il basso.
5. Appoggiare i miscelatori nella ciotola.
6. Rimuovere la ciotola insieme ai miscelatori dall'incavo, facendola ruotare e liberandola dalle alette di fissaggio, quindi sollevarla.
7. Togliere i miscelatori.
8. Se necessario, rimettere i prodotti alimentari lavorati in un altro recipiente.

## 6 Pulizia e manutenzione

### 6.1 Norme di sicurezza durante la pulizia

- Prima di procedere con la pulizia, scollegare l'apparecchiatura dall'alimentazione elettrica.
- Lasciare raffreddare completamente l'apparecchiatura.
- Impedire l'accesso dell'acqua all'interno dell'apparecchiatura. Non immergere il dispositivo in acqua o in altri liquidi. Non usare mai getti d'acqua in pressione per pulire l'apparecchiatura.
- Non pulire l'apparecchiatura con oggetti affilati o metallici (coltello, forchetta, ecc.). Gli oggetti affilati possono danneggiare l'apparecchiatura e, a contatto con gli elementi conduttori, possono causare il rischio di fulminazione.
- Per la pulizia, non utilizzare agenti abrasivi, contenenti solventi, e detersivi abrasivi. Essi, infatti, possono danneggiare la superficie.

### 6.2 Pulizia

1. Tutti i componenti dell'apparecchio vanno puliti dopo ogni utilizzo.
2. Ruotare la levetta apri/chiudi verso l'alto.
3. Portare l'unità motore verso l'alto.
4. Per la pulizia, togliere sempre i miscelatori, premendoli leggermente verso il relativo attacco, ruotando in senso antiorario e tirando verso il basso.
5. Appoggiare i miscelatori nella ciotola.
6. Rimuovere dall'apparecchio la ciotola insieme ai miscelatori, ruotandola e liberandola dalle alette di fissaggio.
7. Rimuovere i residui di cibo dalle parti smontate.
8. Pulire accuratamente la ciotola e gli accessori smontati con l'acqua calda e un detergente delicato.

#### **AVVISO!**

**Tutte le parti rimovibili (ciotola e miscelatori) possono essere lavate in lavastoviglie!**

9. Sciacquare gli elementi puliti sotto acqua corrente.
10. Asciugare accuratamente i componenti con un panno morbido non sfilacciabile oppure lasciarli asciugare all'aria.
11. Pulire accuratamente la griglia di protezione e l'attacco miscelatori con un panno morbido e inumidito.

## Possibili malfunzionamenti

### AVVISO!

**Per la pulizia è possibile togliere la griglia di protezione, svitando le viti di fissaggio.**

12. Pulire l'involucro dell'apparecchio, il rivestimento in gomma e la base con un panno morbido e umido. Ove necessario, usare un detergente delicato.
13. Sciacquare in acqua corrente.
14. Asciugare con cura tutte le superfici lavate.

## 6.3 Manutenzione

Far ispezionare l'apparecchio da un tecnico specializzato almeno una volta all'anno o secondo necessità.

## 7 Possibili malfunzionamenti

La tabella a seguire riporta le descrizioni delle possibili cause e dei metodi di rimozione dei malfunzionamenti o degli errori rilevati durante l'uso del dispositivo. Qualora non sia possibile eliminare i problemi, contattare il servizio assistenza.

In tale caso assicurarsi di citare il numero di articolo, il nome del modello e il numero di serie. Questi dati si trovano sulla targhetta dati del frigorifero.

Inconveniente	Causa	Rimedio
Dopo l'accensione, l'attacco dei miscelatori non ruota	Spina collegata male	Collegare la spina
	È saltato il fusibile	Scollegare l'apparecchio dall'alimentazione, ripristinare il fusibile e riaccendere l'apparecchio.

Inconveniente	Causa	Rimedio
Durante il processo di miscelazione, la velocità rallenta	Tensione troppo bassa	Controllare la tensione di rete
	Sovraccarico	Ridurre l'impasto lavorato
	Miscelatore non adatto o impostazione errata della velocità	Osservare le indicazioni riportate nella tabella 1
	Tempo di lavoro troppo lungo	Spegnere il robot da cucina e riaccenderlo quando si sarà raffreddato
Il miscelatore tocca la ciotola e produce rumori di battito	Deformazione del miscelatore o della ciotola	Sostituire i componenti deformati

## 8 Smaltimento

### Apparecchiature elettriche



Le apparecchiature elettriche sono provviste di questo simbolo. Le apparecchiature elettriche devono essere smaltite e riciclate in modo corretto, in pieno rispetto dell'ambiente naturale. Non gettare le apparecchiature elettriche insieme ai rifiuti domestici. Scollegare l'apparecchiatura dall'alimentazione elettrica e rimuovere il cavo di collegamento.

Le apparecchiature elettriche devono essere consegnate nei centri di raccolta specializzati.