

**0,75kg/5L AS**



**101915**

Bartscher GmbH  
Franz-Kleine-Str. 28  
D-33154 Salzkotten  
Německo

tel. +49 5258 971-0  
fax: +49 5258 971-120  
**Servisní infolinka:** +49 5258 971-197  
[www.bartscher.com](http://www.bartscher.com)



Verze: 2.0

Datum vyhotovení: 2022-07-25

## Originální návod k obsluze

1	Bezpečnost.....	2
1.1	Vysvětlení výstražných vět.....	2
1.2	Bezpečnostní pokyny.....	3
1.3	Používání v souladu s určením.....	5
1.4	Používání v rozporu s určením.....	5
2	Všeobecné informace.....	6
2.1	Odpovědnost a záruka.....	6
2.2	Ochrana autorských práv.....	6
2.3	Prohlášení o shodě.....	6
3	Přeprava, obal a skladování.....	7
3.1	Kontrola dodávky.....	7
3.2	Obal.....	7
3.3	Skladování.....	7
4	Technická specifikace.....	8
4.1	Technická specifikace.....	8
4.2	Přehled podsestav zařízení.....	9
4.3	Funkce zařízení.....	10
5	Instalace a obsluha.....	10
5.1	Instalace.....	10
5.2	Obsluha.....	12
6	Čištění a údržba.....	16
6.1	Bezpečnostní pokyny pro čištění.....	16
6.2	Čištění.....	16
6.3	Údržba.....	17
7	Možné poruchy.....	17
8	Recyklace.....	18



**Před uvedením do provozu si přečtěte návod k obsluze a pak jej uschovejte v blízkosti zařízení!**

Tento návod k obsluze popisuje instalaci, provoz a údržbu zařízení a představuje důležitý zdroj informací a odkazů. Znalost všech pokynů týkajících se bezpečnosti a obsluhy uvedených v tomto návodu je podmínkou pro bezpečné a správné používání zařízení. Kromě toho platí předpisy pro prevenci úrazů, bezpečnostní předpisy a právní předpisy platné v oblasti použití zařízení.

Před zahájením práce se zařízením, a zejména před jeho uvedením do provozu, si přečtěte tento návod k obsluze, abyste předešli zranění osob a materiálním škodám. Nesprávné používání může způsobit poškození.

Tento návod k obsluze je nedílnou součástí výrobku a musí být neustále uchováván v bezprostřední blízkosti zařízení. Pokud zařízení předáte jiné osobě, nutně předejte tento návod k obsluze.

## 1 Bezpečnost

Zařízení bylo vyrobeno podle současných technických pravidel. Toto zařízení však může být nebezpečné, pokud se používá nesprávně nebo v rozporu s určením. Všechny osoby, které používají zařízení, musí dodržovat pokyny uvedené v návodu k obsluze a dodržovat bezpečnostní pokyny.

### 1.1 Vysvětlení výstražných vět

Důležité bezpečnostní pokyny a varování v tomto návodu k obsluze jsou uvedeny jako klíčové výstražné věty. Tyto pokyny bezpodmínečně dodržujte, abyste zabránili úrazům, nehodám a škodám na majetku.



#### **NEBEZPEČÍ!**

Výstražné slovo **NEBEZPEČÍ** upozorňuje na nebezpečí, která budou mít za následek smrt nebo vážný úraz, pokud se jim nevyhnete.

**VAROVÁNÍ!**

Výstražné slovo **VAROVÁNÍ** upozorňuje na nebezpečí, která budou mít za následek středně těžká nebo těžká zranění nebo smrt, pokud se jim nevyhnete.

**UPOZORNĚNÍ!**

Výstražné slovo **UPOZORNĚNÍ** upozorňuje na nebezpečí, která mohou mít za následek lehké až těžké zranění nebo smrt, pokud se jim nevyhnete.

**POZOR!**

Výstražné slovo **POZOR** znamená možné škody na majetku, ke kterým může dojít v případě nedodržování bezpečnostních pokynů.

**OZNÁMENÍ!**

Symbol **OZNÁMENÍ** seznamuje uživatele s dalšími informacemi a pokyny ohledně používání zařízení.

## 1.2 Bezpečnostní pokyny

### Elektrický proud

- Příliš vysoké síťové napětí nebo nesprávná instalace mohou způsobit úraz elektrickým proudem.
- Zařízení připojte pouze tehdy, když údaje na typovém štítku odpovídají síťovému napětí.
- Abyste zabránili elektrickému zkratu, udržujte zařízení v suchu.
- Pokud dojde k poruše během provozu, okamžitě odpojte zařízení od elektrického napájení.
- Nedotýkejte se zástrčky zařízení mokřýma rukama.
- Nikdy se nedotýkejte zařízení, pokud spadlo do vody. Ihned odpojte zařízení od elektrického napájení.
- Veškeré opravy a otevírání krytu mohou provádět pouze odborníci a specializované servisy.
- Zařízení nepřenášejte za napájecí kabel.
- Napájecí kabel nevystavujte zdrojům tepla a ostrým hranám.

- Napájecí kabel neohýbejte, nemačkejte a nezavazujte.
- Napájecí kabel vždy zcela rozviňte.
- Nikdy nestavějte zařízení nebo jiné předměty na napájecí kabel.
- Chcete-li odpojit zařízení od elektrického napájení, vždy uchopte zástrčku.
- Síťový kabel pravidelně kontrolujte z hlediska poškození. Zařízení nepoužívejte s poškozeným síťovým kabelem. Pokud je kabel poškozen, pak aby se zabránilo nebezpečí, dejte jej vyměnit kvalifikovanému elektrikáři nebo servisu.

### Bezpečnost při provozu planetových směšovačů

- Během provozu se nikdy nedotýkejte rotujících částí zařízení.
- Když je zařízení v provozu, nepřibližujte ruce, vlasy, oděv ani špachtle nebo podobné kuchyňské náčiní k míchací míse a míchadlu.
- Míchadla měňte pouze po úplném zastavení motoru, který se otáčí ještě krátkou dobu i po vypnutí.

### Obsluhující personál

- Zařízení může obsluhovat pouze kvalifikovaný a zaškolený odborný personál.
- Toto zařízení nesmí obsluhovat osoby (včetně dětí) s omezenými fyzickými, smyslovými nebo duševními schopnostmi a osoby s omezenými zkušenostmi a/nebo omezenými znalostmi.
- Děti mějte pod dohledem, abyste měli jistotu, že si nehrají se zařízením ani jej nezapínají.

### Provoz pouze pod dohledem

- Zařízení používejte pouze pod dohledem.
- Vždy zůstávejte v bezprostřední blízkosti zařízení.

### **Nesprávné používání**

- Nesprávné nebo zakázané používání může poškodit zařízení.
- Zařízení používejte pouze tehdy, když jeho technický stav umožňuje bezpečnou práci.
- Zařízení používejte pouze tehdy, když jsou všechny přípojky provedeny v souladu s předpisy.
- Zařízení používejte pouze v čistém stavu.
- Používejte pouze originální náhradní díly. Nikdy neprovádějte sami žádné opravy zařízení.
- Na zařízení neprovádějte žádné změny nebo úpravy.

### **1.3 Používání v souladu s určením**

Jakékoli použití zařízení nad rámec následujícího určeného použití a/nebo jiného použití je zakázáno a považuje se za používání v rozporu s určením.

Následující použití je v souladu s určením:

- Hnětení těsta na chléb a pečivo
- Míchání těsta na pečivo a dortového těsta
- Šlehání krémů, smetany a vajec.

**CZ**

### **1.4 Používání v rozporu s určením**

Používání v rozporu s určením může vést ke zranění osob a materiálním škodám způsobeným nebezpečným elektrickým napětím, požárem a vysokými teplotami. Pomocí zařízení provádějte pouze práce, které jsou popsány v tomto návodu.

Následující použití je v rozporu s určením:

- Zpracování nevhodných potravin a jiných nevhodných látek.

## 2 Všeobecné informace

### 2.1 Odpovědnost a záruka

Všechny informace a pokyny uvedené v tomto návodu k obsluze byly sestaveny se zohledněním platných předpisů, aktuálního stavu techniky a také našich dlouholetých znalostí a zkušeností. Při objednání speciálních modelů nebo dodatečných možností a při použití nejnovějších technických znalostí se může dodané zařízení za určitých okolností lišit od popsaných vysvětlivek a výkresů uvedených v tomto návodu k obsluze.

Výrobce nenese žádnou odpovědnost za škody a závady vyplývající z:

- nedodržování pokynů,
- používání v rozporu s určením,
- provádění technických změn uživatelem,
- používání neschválených náhradních dílů.

Vyhrazujeme si právo provádět technické změny výrobku jako součást zlepšení použitelnosti a dalšího vývoje.

### 2.2 Ochrana autorských práv

Návod k obsluze a v něm uvedené obsah, obrázky, fotografie a další ilustrace jsou chráněny autorským právem. Bez získání písemného souhlasu výrobce je zakázáno kopírovat obsah návodu k obsluze v jakékoli formě a jakýmkoli způsobem (včetně částí) a využívat a/nebo poskytovat jeho obsah třetím osobám. Porušení výše uvedeného bude mít za následek povinnost náhrady škody. Další nároky jsou vyhrazeny.

### 2.3 Prohlášení o shodě

Zařízení vyhovuje platným normám a směrnicím Evropské unie. Potvrzuje to ES prohlášení o shodě. Bude-li třeba, rádi vám zašleme odpovídající prohlášení o shodě.



## 3 Přeprava, obal a skladování

### 3.1 Kontrola dodávky

Po dodání zásilky ihned zkontrolujte, zda je zařízení kompletní a zda nebylo poškozeno během přepravy. V případě zjištění viditelného poškození při přepravě odmítněte převzít zařízení nebo jej převezměte s výhradou. Na přepravním dokladu / dodacím listu kurýrní firmy popište poškození a podejte reklamaci. Skryté vady nahlaste ihned po jejich zjištění, protože odškodnění lze uplatnit pouze v rámci platných lhůt pro podání reklamace.

Pokud chybí součásti nebo příslušenství, kontaktujte prosím náš klientský servis.

### 3.2 Obal

Nevyhazujte kartonovou krabici. Můžete ji potřebovat pro úschovu zařízení, při stěhování nebo pro zaslání zařízení do našeho servisního střediska v případě poškození.

Obal a jednotlivé komponenty jsou vyrobeny z recyklovatelných materiálů. Jsou to zejména plastové fólie a sáčky, obal z kartonu.

Při likvidaci obalu dodržujte předpisy platné vdané zemi. Obalový materiál vhodný pro opětovné využití odevzdejte k recyklaci.

### 3.3 Skladování

Obal nechte zavřený do okamžiku instalace zařízení a při uchovávání dodržujte vnější označení znázorňující způsob postavení a skladování. Obal uchovávejte v následujících podmínkách:

- v uzavřených místnostech
- v suchém a bezprašném prostředí
- mimo dosah agresivních přípravků
- na místě chráněném proti slunečnímu záření
- na místě chráněném proti mechanickým otřesům.

Při delším skladování (déle než tři měsíce) pravidelně kontrolujte stav všech součástí a obalů. Bude-li třeba, obal vyměňte za nový.

## 4 Technická specifikace

### 4.1 Technická specifikace

Název:	Planetový směšovač 0,75kg/5L AS
Číslo výrobku:	101915
Materiál:	hliníkový odlitek
Materiál míchací mísy:	neruzová ocel
Množství zpracovaného těsta v kg/l:	0,75 / 5
Regulace rychlosti:	1 - 10
Napětí/příkon:	0,25 kW   230 V   50 Hz
Rozměry (š x h x v) v mm:	230 x 350 x 420
Hmotnost v kg:	15,0

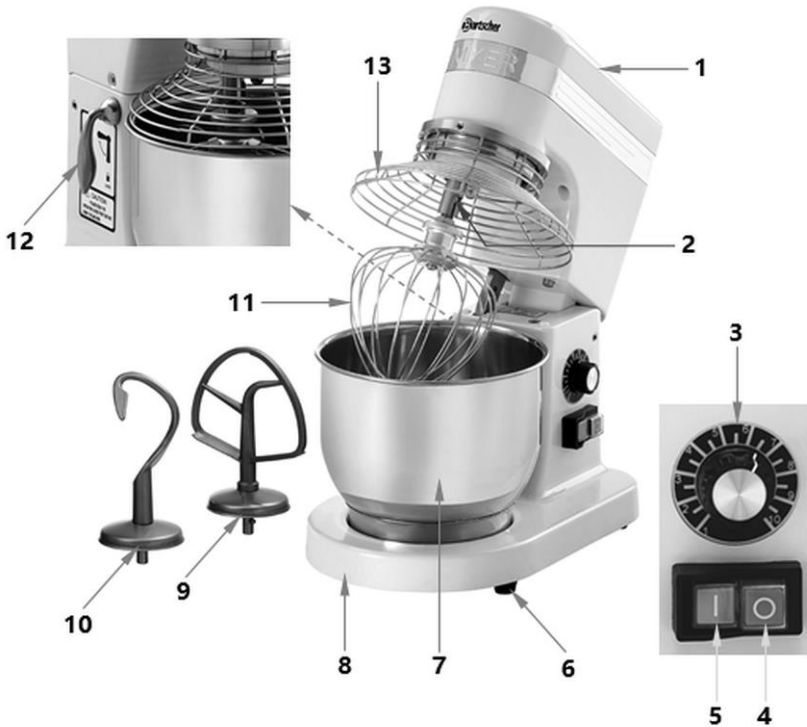
Technické změny vyhrazeny!

CZ

#### Provedení / vlastnosti

- Přípojka zařízení: připravená pro připojení
- Regulace rychlosti: plynulá
- Odnímatelná míchací mísa
- Bezpečnostní spínač
- Přepínač ZAP/VYP
- Příslušenství:
  - šlehací metla, litý hliník, nerezová ocel
  - hnětací hák, nerezová ocel
  - ploché míchadlo, nerezová ocel
  - ochranná mřížka, nerezová ocel
- Vlastnosti: příslušenství lze mýt v myčce

## 4.2 Přehled podsestav zařízení



CZ

Obr. 1

- |                            |                                |
|----------------------------|--------------------------------|
| 1. Hlava motoru            | 2. Držák míchadel              |
| 3. Regulátor rychlosti     | 4. Tlačítko Stop/VYP (červené) |
| 5. Tlačítko Start (zelené) | 6. Gumové nožky (4x)           |
| 7. Míchací mísa            | 8. Základna                    |
| 9. Ploché míchadlo         | 10. hák                        |
| 11. Šlehací metla          | 12. Otevírací/zavírací páka    |
| 13. Ochranná mřížka        |                                |

### Bezpečnostní zařízení

Zařízení je vybaveno bezpečnostním spínačem, který zajišťuje, že zařízení lze uvést do provozu pouze tehdy, když je horní část spuštěna a otevírací/zavírací páka je zavřena (v dolní poloze).



Obr. 2

### 4.3 Funkce zařízení

S objemem výroby 0,75 kg není tento planetový směšovač z hlediska kvality horší než ty velké. Díky plynulé regulaci rychlosti a přidanému příslušenství lze šlehat, míchat nebo hníst podle individuálních potřeb.

CZ

## 5 Instalace a obsluha

### 5.1 Instalace



#### UPOZORNĚNÍ!

**Nesprávná instalace, nastavení, obsluha, údržba nebo nevhodné zacházení se zařízením mohou mít za následek zranění osob a poškození majetku.**

Postavení, instalaci a opravy může provádět pouze autorizovaný servis v souladu s právními předpisy platnými v dané zemi.

### Vybalení / instalace

- Zařízení vybalte a odstraňte veškerý obalový materiál a také přepravní pojistky.



### UPOZORNĚNÍ!

#### Nebezpečí udušení!

Znemožněte dětem přístup k obalovým materiálům, jako jsou plastové sáčky a polystyrenové prvky.

- Bude-li třeba, odstraňte ze zařízení ochrannou fólii. Ochrannou fólii stahujte pomalu, aby nezůstaly zbytky lepidla. Případné zbytky lepidla odstraňte vhodným rozpouštědlem.
- Dávejte pozor, abyste nepoškodili typový štítek a výstražné pokyny na zařízení.
- Zařízení **nikdy** neumísťujte do vlhkých nebo mokřých prostor.
- Zařízení postavte tak, aby zástrčka byla snadno přístupná, bude-li třeba rychle odpojit zařízení.
- Zařízení postavte na povrch s následujícími vlastnostmi:
  - rovný, dostatečně nosný, vodotěsný, suchý a žáruvzdorný
  - dostatečně velký, aby bylo možné bez překážek obsluhovat zařízení
  - snadno přístupný
  - s dobrou cirkulací vzduchu.
- Udržujte dostatečnou vzdálenost od okrajů stolu. Zařízení by se mohlo převrátit a spadnout.

CZ

### Připojení k elektrickému proudu

- Zkontrolujte, zda technické parametry zařízení (viz typový štítek) odpovídají parametrům místní elektrické sítě.
- Zařízení připojte do samostatné, dostatečně zabezpečené zásuvky s ochranným kolíkem. Zařízení nepřipojujte k vícenásobné zásuvce.
- Napájecí kabel položte tak, aby nikdo nemohl na něho stoupnout nebo o něj zakopnout.

## 5.2 Obsluha



### VÝSTRAHA

**Nebezpečí poranění prstů a rukou rotujícími míchadly!**

**Během provozu mohou míchadla zachytit kuchyňské náčiní.**

Nikdy nevkládejte přes ochrannou mřížku do míchací mísy pevné kuchyňské náčiní.

Zařízení vypněte, počkejte, až se motor zastaví, teprve pak promíchejte složky v míchací míse nebo je z ní vyjměte.

### Před prvním použitím

1. Před prvním použitím důkladně vyčistěte zařízení a příslušenství podle pokynů uvedených v kapitole 6 „Čištění“.
2. Pak zařízení a příslušenství důkladně osušte.
3. Do zařízení připevněte míchací mísu a příslušná míchadla podle níže uvedených pokynů.

CZ

### Výběr míchadel

Ploché míchadlo, šlehací metla a hnětací hák jsou určeny pouze pro provádění stanovených (předpokládaných) prací.

### POKYN!

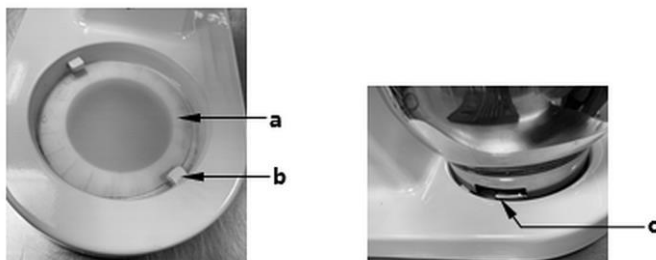
**Ploché míchadlo nepoužívejte pro přípravu těžkého těsta, šlehací metlu nepoužívejte pro jiné činnosti než šlehání, mixování nebo míchání lehkých směsí.**

	<p><b>Hnětací hák</b></p>	<p>používá se pro těžké směsi, jako např. chlebové těsto doporučuje se nastavení nízké rychlosti</p>
	<p><b>Ploché míchadlo</b></p>	<p>používá se hlavně na lehká těsta, zákusky, náplně a zeleninové pyré doporučuje se nastavení střední rychlosti</p>
	<p><b>Šlehací metla</b></p>	<p>nejlépe se hodí na lehké směsi, jako např. šlehačka, majonézy, vejce, bílková pěna, palačinky a nákypy doporučuje se nastavení vysoké rychlosti</p>

Tab. 1

### Přípevnění míchací mísy

Před nasazením míchací mísy musí být zařízení vypnuto, otevírací/zavírací páka musí být v horní poloze (dodržujte označení na levé straně zařízení) a také musí být zvednuta hlava motoru.



Obr. 3

1. Umístěte pryžovou podložku (a) do prohlubně na mixovací mísu.
2. Mixovací mísu vložte do prohlubně a otočte ji tak, aby vybrání (c) v míse zapadla do upevňovacích výstupků (b) v prohlubni.

### Upevnění/sejmutí míchadla

1. Vybrané míchadlo zasuňte do držáku a otočte jej ve směru chodu hodinových ručiček, dokud nezapadne na místo.

#### **VAROVÁNÍ!**

**Ujistěte se, že míchadlo je pevně usazeno v držáku.**

2. Chcete-li míchadlo vyjmout, zatlačte jej lehce směrem k držáku a otočte proti směru chodu hodinových ručiček a pak jej stáhněte dolů.

### Vkládání ingrediencí

1. Po připojení požadovaného míchadla naplňte míchací mísu složkami, které chcete zpracovat. Nepřekračujte maximální úroveň naplnění:

Doporučení: 0,5 kg mouky na 0,250 litra tekutiny.

Doporučujeme, abyste do míchací mísy nejprve přidali vodu (nebo jinou tekutinu) a pak mouku.

Zařízení by mohlo eventuálně zpracovat větší množství, způsobilo by to však předčasné opotřebení zařízení a jeho eventuální poškození. Přetížení zařízení způsobuje také delší dobu míchání/hnětení a neuspokojivé výsledky.

### Zapnutí zařízení

1. Jakmile složky vložíte do míchací mísy, spusťte hlavu motoru zařízení.
2. Otevírací/zavírací páku otočte dolů (dodržujte označení na levé straně zařízení). Tímto je zajištěna připravenost zařízení k provozu pomocí bezpečnostního spínače.
3. Zařízení připojte do vhodné samostatné zásuvky.
4. Chcete-li zařízení zapnout, otočte regulátor rychlosti z nastavení „0“ na „1“.



### Nastavení rychlosti

1. Vyberte jedno z nastavení pomocí regulátoru rychlosti.  
Výběr úrovně rychlosti (1–10) závisí hlavně na druhu, množství a konzistenci zpracovávaných složek.
- Dodržujte úrovně rychlosti doporučené v tabulce 1.

#### **POKYNY!**

**Vždy začněte s nejnižší úrovní, pak postupně zvolte vyšší úroveň, dokud nedosáhnete požadované úrovně rychlosti.**

### Zpracování složek

1. Stisknutím tlačítka Start (zelené) zahájíte zpracování.
2. Zpracujte požadované složky.
3. Pokud během provozu chcete přidat další složky, zastavte zařízení stisknutím tlačítka Stop/VYP (červené).
4. Přidejte požadované složky.
5. Pokračujte ve zpracování stisknutím tlačítka Start (zelené).
6. Po zpracování potravin otočte regulátor rychlosti do polohy „0“.

#### **POZOR!**

**Při přetížení pohonu během provozu zastavte zařízení stisknutím tlačítka Stop/VYP (červené) a ihned snižte množství složek v míse.**

### Vypnutí zařízení / sejmutí mixovací mísy

1. Stisknutím tlačítka Stop/VYP (červené) vypnete zařízení.
2. Otevírací/zavírací páku otočte nahoru.
3. Zvedněte hlavu motoru.
4. Vyjměte míchadla jejich lehkým zatlačením směrem k držáku míchadel a otočením proti směru chodu hodinových ručiček je stáhněte dolů.
5. Míchadla vložte do míchací mísy.
6. Vyjměte mixovací mísu společně s míchadly z prohlubně tak, že ji otočíte a vytáhnete nahoru z upevňovacích výstupků.
7. Vyjměte míchadla.
8. Bude-li třeba, přeneste zpracované potraviny do vhodné nádoby.

## 6 Čištění a údržba

### 6.1 Bezpečnostní pokyny pro čištění

- Před čištěním odpojte zařízení od elektrického napájení.
- Zařízení nechte úplně vychladnout.
- Dávejte pozor, aby do zařízení nepronikla voda. Při čištění neponořujte zařízení do vody nebo jiných tekutin. K čištění zařízení nepoužívejte proud vody pod tlakem.
- K čištění zařízení nepoužívejte žádné špičaté nebo kovové předměty (nůž, vidličku atp.). Ostré předměty mohou poškodit zařízení a při styku s vodivými částmi může dojít k úrazu elektrickým proudem.
- K čištění nepoužívejte žádné abrazivní prostředky obsahující rozpouštědla nebo louhy. Mohou poškodit povrch.

### 6.2 Čištění

1. Po každém použití vyčistěte všechny součásti zařízení.
2. Otevírací/zavírací páku otočte nahoru.
3. Zvedněte hlavu motoru.
4. Vyjměte míchadla jejich lehkým zatlačením směrem k držáku míchadel a otočením proti směru chodu hodinových ručiček je stáhněte dolů.
5. Míchadla vložte do míchací mísy.
6. Pak sejměte ze zařízení míchací mísu společně s míchadly tak, že ji otočíte a vytáhnete z upevňovacích výstupků.
7. Z odebraných částí odstraňte zbytky potravin.
8. Mixovací mísu a použité příslušenství vyčistěte důkladně horkou vodou s přísadkou jemného čisticího prostředku.

#### **POKYNY!**

**Odnímatelné části zařízení (mixovací mísa a míchadla) můžete mýt v myčce nádobí!**

9. Vyčištěné součásti opláchněte čistou vodou.
10. Části osušte měkkým, netřepivým hadříkem nebo nechte uschnout na vzduchu.
11. Ochrannou mřížku a držák míchadel vyčistěte důkladně měkkým, vlhkým hadříkem.

#### **POKYNY!**

**K čištění můžete sejmut ochrannou mřížku tak, že vyšroubujete upevňovací šrouby.**

## Možné poruchy

12. Kryt zařízení, pryžovou podložku a základnu vyčistěte měkkým hadříkem. Bude-li třeba, použijte jemný čisticí přípravek.
13. Opláchněte čistou vodou.
14. Vyčištěné povrchy důkladně osušte.

## 6.3 Údržba

Zařízení nechte alespoň jednou za rok nebo podle potřeby zkontrolovat v odborném servisu.

## 7 Možné poruchy

Níže uvedená tabulka obsahuje popis možných příčin a způsobů odstraňování poruch nebo chyb během provozu zařízení. Pokud nemůžete odstranit poruchy, kontaktujte servis.

Nezapomeňte přitom uvést číslo zboží, název modelu a sériové číslo. Tyto údaje najdete na typovém štítku zařízení.

Problém	Příčina	Řešení
Po zapnutí se držák míchadel neotáčí	Síťová zástrčka není správně vložená.	Vložte zásuvku
	Propálila se pojistka elektrického připojení	Odpojte zařízení od napájení, zapněte pojistku a opět připojte zařízení

Problém	Příčina	Řešení
Rychlost otáček při míchání zpomaluje	Příliš nízké napětí	Zkontrolujte napětí
	Přetížení	Snižte zpracovávané množství
	Nesprávně vybrané míchadlo nebo nesprávně nastavená rychlost otáček	Dodržujte pokyny z tabulky 1
	Příliš dlouhý provoz	Zařízení vypněte a po vychladnutí opět zapněte
Míchadlo se dotýká míchací mísy a způsobuje klepání	Deformované míchadlo nebo míchací mísa	Vyměňte deformované části

## 8 Recyklace

### Elektrická zařízení



Elektrická zařízení jsou označena tímto symbolem. Elektrická zařízení se musí recyklovat a likvidovat řádně a způsobem šetrným k životnímu prostředí. Elektrická zařízení nevyhazujte společně s domácím odpadem. Zařízení odpojte od elektrického napájení a od zařízení uřízněte napájecí kabel.

Elektrická zařízení odevzdávejte na určená sběrná místa.