

0,75kg/5L AS



101915

Bartscher GmbH
Franz-Kleine-Str. 28
D-33154 Salzkotten
Tyskland

tel. +49 5258 971-0
fax: +49 5258 971-120
Servicenummer: +49 5258 971-197
www.bartscher.com



Version: 2.0

Skapandedatum: 2022-07-25

Original bruksanvisning

1	Säkerhet	2
1.1	Förklaring av signalord.....	2
1.2	Säkerhetsanvisningar	3
1.3	Avsedd användning	5
1.4	Oändamålsenlig användning	5
2	Allmänt	6
2.1	Ansvar och garanti	6
2.2	Upphovsrättsskydd	6
2.3	Försäkran om överensstämmelse.....	6
3	Transport, förpackning och lagring	7
3.1	Leveranskontroll.....	7
3.2	Förpackning	7
3.3	Lagring.....	7
4	Tekniska parametrar.....	8
4.1	Tekniska data	8
4.2	Sammanställning av apparatens komponenter	9
4.3	Apparatens funktion	10
5	Installation och handhavande	10
5.1	Installation.....	10
5.2	Handhavande	12
6	Rengöring och underhåll	16
6.1	Säkerhetsanvisningar för rengöring	16
6.2	Rengöring	16
6.3	Underhåll	17
7	Felsökning	17
8	Återvinning.....	18



Läs bruksanvisningen innan du använder apparaten och spara den för framtida bruk!

Denna bruksanvisning innehåller en beskrivning av installation, handhavande och underhåll av apparaten och är en viktig informationskälla samt handbok. För att arbeta med apparaten säkert och korrekt är en kunskap om bruksanvisningens alla säkerhets- och användningsanvisningar nödvändig. Dessutom är föreskrifter om förebyggande av olyckor, arbetsmiljöföreskrifter och bestämmelser som gäller på det området där apparaten används tillämpliga.

Före arbete med, och särskilt före start av apparaten, läs denna bruksanvisning för att undvika person- och egendomsskador. Felaktig användning kan leda till skador.

Denna bruksanvisning är en integrerad del av produkten och skall förvaras i omedelbar närhet till produkten samt vara tillgänglig hela tiden. När apparaten överlämnas är det nödvändigt att även överlämna denna bruksanvisning.

1 Säkerhet

Apparaten har tillverkats enligt gällande tekniska regler. Ändå kan apparaten vara en källa till faror, om den används felaktigt eller för andra ändamål än de avsedda. Alla personer som använder apparaten skall följa de uppgifter som finns i denna bruksanvisning samt följa säkerhetsanvisningar.

1.1 Förklaring av signalord

Viktiga säkerhetsanvisningar och varningstexter har markerats med lämpliga signalord i denna bruksanvisning. Dessa anvisningar ska följas noga för att undvika olyckor, person- och egendomsskador.



FARA!

En varningstext **FARA** varnar för faror som leder till allvarliga skador eller dödsfall om de inte undviks.

**VARNING!**

En varningstext **VARNING** varnar för faror som kan leda till lindriga eller allvarliga skador eller dödsfall om de inte undviks.

**FÖRVARNING!**

En varningstext **FÖRVARNING** varnar för faror som kan leda till lätta eller lindriga skador om de inte undviks.

OBS!

En varningstext **OBS** innebär en möjlig egendomsskada som kan uppstå om säkerhetsanvisningarna inte följs.

NOTIFIERING!

Symbolen **NOTIFIERING** informerar användaren om nästa uppgifter och anvisningar om användning av apparaten.

1.2 Säkerhetsanvisningar

Elektrisk ström

- En för hög nätspänning eller en felaktig installation kan leda till olycksfall.
- Apparaten kan anslutas endast om uppgifter på namnskylden överensstämmer med nätspänningen.
- För att undvika kortslutningar ska apparaten hållas torr.
- Om det uppstår fel vid drift ska apparaten kopplas bort från elnätet direkt.
- Vidrör inte stickproppen med våta händer.
- Fatta aldrig tag i apparaten om den föll i vatten. Koppla bort apparaten från elnätet omedelbart.
- Alla reparationer och öppningar av huset kan endast utföras av servicepersonal och lämpliga verkstäder.
- Bär inte apparaten genom att hålla den i anslutningskabeln.
- Anslutningskabeln får aldrig komma i kontakt med värmekällor och vassa kanter.

- Anslutningskabeln får inte vikas, klämmas eller knytras.
- Apparaten anslutningskabel ska alltid rullas ut helt.
- Placera aldrig apparaten eller andra föremål på anslutningskabeln.
- För att koppla apparaten bort från elnätet ska man alltid ta tag i stickproppen.
- Kontrollera nätsladden regelbundet för skador. Använd inte apparaten med en skadad nätsladd. En skadad nätsladd ska bytas ut av en serviceverkstad eller en behörig elinstallatör för att undvika risk.

Säkerhet vid användning av planetomröraren

- Rör aldrig de rörliga delarna av apparaten när den är i drift.
- Håll händer, hår, kläder, spatlar eller liknande köksredskap borta från blandningsskålen och omröraren medan apparaten är i drift.
- Byt ut omrörarna först efter att drivenheten är helt stoppad, vilket fortsätter att gå under en kort tid efter att strömförsörjningen har kopplats från.

Användare

- Apparaten kan endast användas av kvalificerad och utbildad personal.
- Denna apparat får inte användas av personer (inklusive barn) med nedsatt fysisk, sensorisk eller mental förmåga samt personer med liten erfarenhet och/eller begränsad kunskap.
- Barn ska hållas under uppsikt så att de inte leker med eller startar apparaten.

Drift endast under uppsikt

- Apparaten får endast användas under uppsikt.
- Man ska alltid vistas i direkt anslutning till apparaten.

Felaktig användning

- Oändamålsenlig eller förbjuden användning kan leda till skador på apparaten.
- Apparaten får endast användas om det är i gott skick, vilket gör arbetet säkert.
- Apparaten får endast användas om samtliga anslutningar är utförda enligt lagen.
- Apparaten får endast användas när den är ren.
- Använd endast originalreservdelar. Reparera aldrig apparaten själv.
- Man får inte ändra eller modifiera apparaten på något sätt.

1.3 Avsedd användning

Det är förbjudet att använda apparaten för andra ändamål än de avsedda, som beskrivs nedan, och det avses som en oändamålsenlig användning.

Följande användning är ändamålsenlig:

- Knåda degen för bröd och bakverk
- Blanda kakdeg och tårtdag
- Vispgrädde, grädde och ägg.

1.4 Oändamålsenlig användning

En oändamålsenlig användning kan leda till person- och egendomsskador till följd av farlig elektrisk spänning, eld och hög temperatur. Det är bara de arbeten som anges i denna bruksanvisning som apparaten kan användas till.

Följande användning är oändamålsenlig:

- Arbeta med olämpliga livsmedelsprodukter och andra olämpliga material.

2 Allmänt

2.1 Ansvar och garanti

Alla uppgifter och anvisningar som finns i denna bruksanvisning har angetts med beaktande av gällande föreskrifter, aktuell konstruktions- och ingenjörskunskap samt vår kunskap och våra mångåriga erfarenheter. Vid beställning av specialmodeller eller tillval och när den nyaste tekniska kunskapen används kan den levererade apparaten avvika från förklaringar och olika bilder som finns i denna bruksanvisning i vissa förhållanden.

Tillverkaren fransäger sig allt ansvar för skador och fel till följd av:

- att anvisningarna inte följts,
- oändamålsenlig användning,
- tekniska ändringar som gjorts av användaren,
- ej godkända reservdelar används.

Vi förbehåller oss rätten att införa tekniska ändringar i apparaten för att öka apparatens funktionalitet och förbättra den.

2.2 Upphovsrättsskydd

Denna bruksanvisning och texterna, ritningarna, bilderna och de övriga delarna som finns i den är skyddade av upphovsrätten. Det är förbjudet att kopiera bruksanvisningens innehåll (eller dess delar) i vilken som helst form och på vilket som helst sätt samt att utnyttja eller/och överlämna dess innehåll till tredje parter. Åsidosättande av det ovannämnda förorsakar att ett skadestånd måste betalas. Vi förbehåller oss rätten att göra ytterligare anspråk.

2.3 Försäkran om överensstämmelse

Apparaten uppfyller Europeiska Unionens gällande standarder och riktlinjer. Det ovannämnda bekräftar vi i EG-försäkran om överensstämmelse. Vi skickar dig en lämplig försäkran om överensstämmelse vid behov.

3 Transport, förpackning och lagring

3.1 Leveranskontroll

När levererasen har tagits emot kontrollera att apparaten är fullständig och inte har skadats under transporten. Om synliga transportskador har konstaterats vägra att ta emot apparaten eller göra ett villkorligt mottagande. Ange skadornas omfattning på transportfirmans transportdokument/fraktsedel och reklamera varan. Dolda skador ska anmälas direkt efter att de har upptäckts därför att skadeståndskrav bara kan anmälas under den gällande reklamationstiden.

Om några delar eller tillbehör fattas kontakta vår Kundtjänst.

3.2 Förpackning

Släng inte apparatens förpackning. Den kan behövas för att förvara apparaten, under en flytt eller om apparaten skickas till vår servicepunkt vid eventuella skador. Förpackningen och olika delar är tillverkade i återvinningsbara material. De är: film och påsar i plast, förpackning i kartong.

Vid avfallshantering av förpackningen ska ett visst lands föreskrifter följas. De förpackningsmaterial som är lämpliga för återanvändning ska återvinnas.

SV

3.3 Lagring

Förpackningen ska lämnas sluten tills installation av apparaten och under förvaring ska de märkningar som gäller placering och lagring som finns på utsidan följas. Förpackningen ska förvaras i följande förhållanden:

- i stängda rum
- torrt och fritt från damm
- borta från aggressiva medel
- skyddad från direkt solljus
- skyddad från mekaniska stötar.

Vid en längre förvaring (över tre månader) ska förpackningens alla delar kontrolleras regelbundet. Vid behov ska förpackningen bytas ut mot en ny.

4 Tekniska parametrar

4.1 Tekniska data

Namn:	Planetomrörare 0,75kg/5L AS
Artikelnummer:	101915
Material:	aluminiumgjut
Skålmaterial:	rostfritt stål
Mängden deg i kg / l:	0,75 / 5
Hastighetsreglering:	1 - 10
Anslutningsvärde:	0,25 kW 230 V 50 Hz
Mått (bredd x djup x höjd) i mm:	230 x 350 x 420
Vikt i kg:	15,0

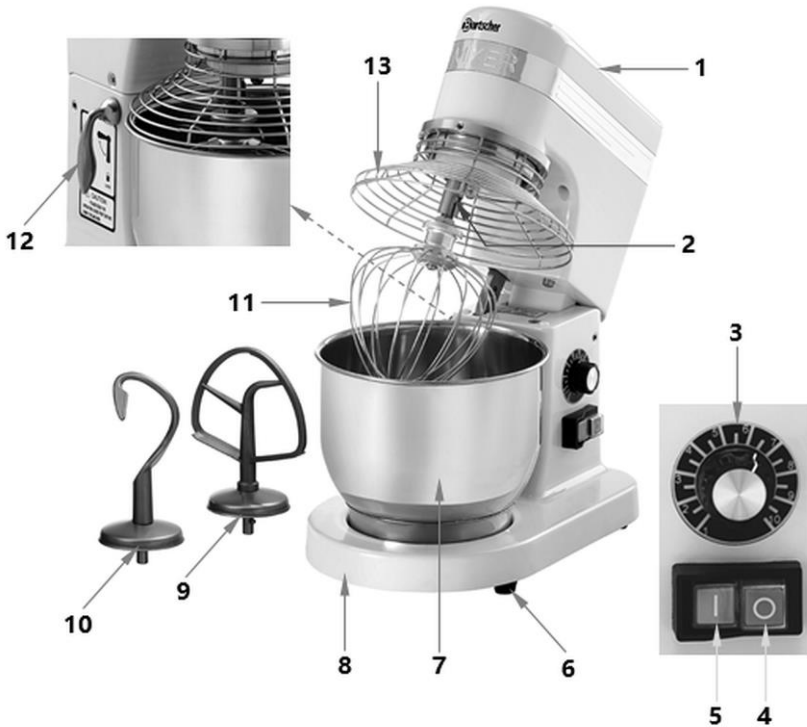
Rätt att ändra produktens tekniska detaljer förbehålls!

SV

Version / egenskaper

- Apparattensanslutning: redo för anslutning
- Hastighetsreglering: steglös
- Avtagbar skål
- Säkerhetsbrytare
- På-/av-knapp
- Inklusive:
 - visp, aluminiumgjutgods, rostfritt stål
 - degkrok, rostfritt stål
 - nedvändare, rostfritt stål
 - skyddsnät, rostfritt stål
- Egenskaper: tillbehör lämpliga att diska i diskmaskin

4.2 Sammanställning av apparatens komponenter



SV

Figur 1

- | | |
|-----------------------|--------------------------------|
| 1. Cylinderhuvudet | 2. Rörhållare |
| 3. Varvtalsregulator | 4. Stopp / av-knapp (röd) |
| 5. Start-knapp (grön) | 6. Gummifötter (4x) |
| 7. Skål | 8. Underred |
| 9. Platt omrörare | 10. Knådkrok |
| 11. Visp | 12. Öppnings-/stängningsspaken |
| 13. Skyddande nät | |

Säkerhetsbrytare

Apparaten är utrustad med en säkerhetsbrytare som säkerställer att apparaten endast kan startas när toppen är sänkt och öppnings-/stängningsspaken är stängd (nederst).



Figur 2

4.3 Apparatsens funktion

Med en produktionsvolym på 0,75 kg är denna planetomröraren inte på något sätt sämre än stora robotar vad gäller kvalitet. Tack vare den smidiga hastighetsregleringen och de medföljande tillbehören vispar, blandar och knådar apparaten exakt efter individuella behov.

SV

5 Installation och handhavande

5.1 Installation



FÖRSIKTIGT!

En felaktig installation, placering, handhavande, underhåll eller hantering av apparaten kan leda till person- och egendomsskador.

Placering och installation samt reparationer kan endast genomföras av en auktoriserad serviceverkstad enligt den lagstiftning som gäller i respektive land.

Uppackning / placering

- Packa upp apparaten och avlägsna allt invändigt och utvändigt förpackningsmaterial samt transportskydd.



FÖRSIKTIGT!

Risk för kvävning!

Förvara förpackningar som plastpåsar och frigolit utom räckhåll för barn.

- Om det finns en skyddsfilm på apparaten ska den avlägsnas. Avlägsna skyddsfilmen långsamt så att det inte lämnas några limrester. Avlägsna eventuella limrester med ett lämpligt lösningsmedel.
- Se till att namnskylten och varningstexterna på apparaten inte skadas.
- Placera **aldrig** apparaten i fuktig eller våt miljö.
- Placera apparaten så att anslutningar alltid är lättåtkomliga så att det går snabbt att bryta strömmen vid behov.
- Apparaten ska placeras på en yta med följande egenskaper:
 - jämn, med tillräcklig bärförmåga, vattentålig, torr och som tål hög temperatur
 - tillräcklig stor så att man kan arbeta med apparaten utan hinder
 - lätt tillgänglig
 - med bra ventilation.
- Håll ett tillräckligt avstånd till bordets kanter. Apparaten kan välta och fälla annars.

SV

Elanslutning

- Kontrollera att apparatens tekniska data (se namnskylten) passar till det lokala elnätets data.
- Anslut apparaten till ett enkeluttag som är tillräckligt skyddat med skyddskontakt. Anslut apparaten inte till dubbeluttag.
- Placera anslutningskabeln så att inte någon kan trampa eller snubbla på den.

5.2 Handhavande



VARNING

Fara för skador på fingrar och händer från roterande omrörare!

Under drift kan hjälpmedel fångas av omrörarna.

Placera aldrig styva hjälpmedel genom skyddsnätet i skålen.

Stäng av apparaten, vänta tills motorn stannar och rör sedan ingredienserna i skålen eller ta bort dem från skålen.

Före första användning




1. Före första användning rengör apparaten och dess tillbehör noggrant enligt anvisningarna som finns i avsnitt **6 "Rengöring"**.
2. Avsluta med att torka apparaten och tillbehören noga.
3. Fäst en skål och lämpliga blandare till apparaten enligt anvisningarna nedan.

Val av omrörare

Den platta blandaren, vispen och knådkroken är endast konstruerade för specifikt (enligt deras avsedda) arbete.

TIPS!

Använd inte en platt omrörare för att laga tung deg eller en visp för andra aktiviteter än piskning, uppbyggnad eller blandning av lätta blandningar.

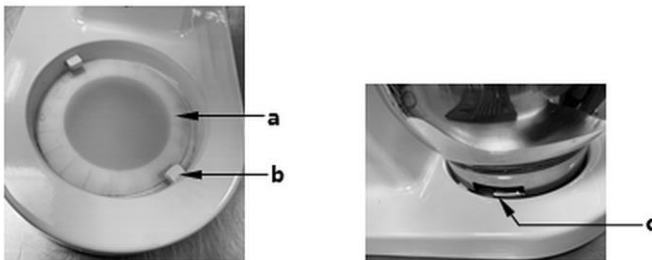
	Knådkrok	den används för tunga blandningar såsom t.ex. bröddeg en låg hastighetsinställning rekommenderas
	Platt omrörare	vanligtvis används för lätta kakor, bakverk, fyllningar och grönsaksapurée en medelhastighetsinställning rekommenderas
	Visp	bäst lämpad för lätta blandningar, såsom vispad grädde, majonnäs, ägg, äggvitt skum, pannkakor och souffler en hög hastighetsinställning rekommenderas

Tabell 1

Fästa skålen

Innan skålen sätts fast måste apparaten vara avstängd, öppnings-/stängningsspaken måste vara uppåt (observera markeringen på apparatens vänstra sida) och motorhuvudet måste höjas.

SV



Figur 3

1. Placera gummimattan (a) i skålens hålighet.
2. Placera skålen i urtaget och vrid den så att skårorna (c) i skålen griper in i urtagets fästthakar (b).

Fäst / ta bort omrörarna

1. Skjut den valda omröraren på hållaren och vrid medurs tills den låses.

VARNING

Se till att omrörarna sitter ordentligt i handtaget.

2. För att ta bort omröraren, tryck den lätt mot omrörarens handtag, vrid den moturs och dra den sedan nedåt.

Fyllning med ingredienser

1. När du har fäst den valda omröraren, fyll skålen med ingredienserna som ska knådas. Överskrid inte maximal fyllningsnivå.

Rekommendation: 0,5 kg mjöl på 0,250 liter vätskan.

Vi rekommenderar att du först lägger vatten (eller annan vätska) i skålen och sedan mjölet.

Apparaten kan möjligen producera större mängder, men detta skulle leda till för tidigt slitage av enheten och möjlig skada på den. Överbelastning av apparaten orsakar också förlängd blandnings- / knådningstid och otillfredsställande resultat.

Starta apparaten

1. När du har fyllt skålen med ingredienser, sänk ner maskinens motorhuvud.
2. Vrid öppnings-/stängningsspaken nedåt (beakta markeringen på apparatens vänstra sida).

Detta säkerställer att apparaten är klar för drift via säkerhetsbrytaren.

3. Anslut apparaten till ett lämpligt enkelt eluttag.
4. För att slå på apparaten, vrid hastighetsreglaget från inställningen "0" till "1".

Hastighetsinställning

1. Välj en av inställningarna med hastighetsregulatorn.

Valet av hastighetsnivå (1 - 10) beror huvudsakligen på typen, mängden och konsistensen på ingredienserna som ska bearbetas.

Observera hastighetsinställningarna som rekommenderas i Tabell 1.

TIPS!

Börja alltid med den lägsta hastighetsinställningen, välj sedan en högre nivå gradvis tills önskad hastighet uppnås.

Bearbetning av ingredienser

1. Tryck på Start-knappen (grön) för att starta bearbetningsprocessen.
2. Bearbeta ingredienserna du behöver.
3. Om du vill lägga till fler ingredienser medan du arbetar, stoppa apparaten genom att trycka på knappen Stopp/Av. (röd).
4. Lägg till de ingredienser du behöver.
5. Fortsätt bearbetningen genom att trycka på Start (grön) -knappen.
6. Efter bearbetning av maten, vrid hastighetsväljaren till "0".

OBS!

Om frekvensomriktaren är överbelastad under drift, stoppa enheten genom att trycka på knappen Stopp/Av. (röd) och minska omedelbart påfyllningen av skålen.

Stänga av apparaten / ta bort skålarna

1. Tryck på på-/av-knappen. (röd) för att slå på enheten.
2. Vrid öppna/stäng-spaken uppåt.
3. Lyft upp motorhuvudet.
4. Ta bort paddlarna genom att trycka dem lätt mot paddelhandtaget, vrida moturs och dra nedåt.
5. Lägg omrörarna i skålen.
6. Dra ut skålen med omrörarna ur urtaget genom att vrida den, ta bort den från monterings spärrarna och lyfta upp den.
7. Ta bort omrörarna.
8. Överför vid behov bearbetade livsmedel till en lämplig behållare.

6 Rengöring och underhåll

6.1 Säkerhetsanvisningar för rengöring

- Före rengöring av apparaten ska den kopplas bort från elnätet.
- Låt apparaten torka helt.
- Se till att vatten inte kommer in i apparaten. Doppa inte apparaten i vatten eller andra vätskor under rengöring. Använd inte högtrycksvattenstråle för att rengöra apparaten.
- Inga vassa eller metallföremål (en kniv, gaffel osv.) får användas för rengöring av apparaten. Vassa föremål kan skada apparaten och leda till elolycksfall vid kontakt med strömförande delar.
- Använd inga skurmedel som innehåller lösningsmedel eller frätande rengöringsmedel för rengöring. De kan skada ytan.

6.2 Rengöring

1. Alla delar av apparatten ska rengöras efter varje användning.
2. Vrid öppna/stäng-spaken uppåt.
3. Lyft upp motorhuvudet.
4. För rengöring, ta alltid bort paddlarna genom att trycka dem lätt mot paddelhandtaget, vrida moturs och dra nedåt.
5. Lägg omrörarna i skålen.
6. Ta sedan bort skålen med omrörarna från enheten genom att vrida den och ta ut den ur monterings spärrarna.
7. Ta bort matrester från de demonterade delarna.
8. Skålen och de tillbehör som används ska rengöras noggrant med varmt vatten med mildt rengöringsmedel.

TIPS!

Apparatens avtagbara delar (skål och omrörare) tål maskindisk!

9. Skölj de rengjorda delarna i rent vatten.
10. Torka delarna med en mjuk, luddfri trasa eller låt dem lufttorka.
11. Skyddsnätet och omrörarhållaren ska rengöras noggrant med en mjuk, fuktig trasa.

TIPS!

Skyddsnätet kan tas bort för rengöring genom att skruva loss fästskruvarna.

Felsökning

12. Rengör enhetens hölje, gummimatta och bas med en mjuk, fuktig trasa. Använd ett mildt rengöringsmedel vid behov.
13. Skölj med rent vatten.
14. Tvättade ytor ska torkas noggrant.

6.3 Underhåll

Låt apparaten kontrolleras av en specialiserad tekniker minst en gång om året eller vid behov.

7 Felsökning

Tabellen nedan innehåller beskrivningar av möjliga orsaker till och åtgärdande av driftfel som förekommer under apparatens drift. Om ett driftfel inte kan åtgärdas kontakta service.

Vänligen ange artikelnummer, modellnamn och serienummer. Dessa data finns på typskylten på apparaten.

Problem	Orsak	Åtgärd
Omrörarens handtaget roterar inte efter påslaget	Felaktig ansluten stickkontakt	Anslut stickkontakten
	Elanslutningens säkring utlöst	Koppla bort apparaten från elnätet, återställ säkringen och starta apparaten igen

Problem	Orsak	Åtgärd
Rotationshastigheten saktar ner under blandningsprocessen	För låg spänning	Kontrollera nätspänningen
	Överbelastning	Minska mängden som ska behandlas
	Felaktigt vald omrörare eller felaktigt inställd rotationshastighet	Följ instruktionerna i tabell 1
	För lång arbetstid	Stäng av enheten och slå på den igen efter att den har svalnat
Omröraren rör vid skålen och ger ett skrattande ljud	Deformerad omrörare eller skål	Byt ut deformerade delar

8 Återvinning

SV

Elektriska apparater



Elektriska apparater har denna symbol. Elektriska apparater skall bortskaffas och återvinnas på ett rätt och miljövänligt sätt. Elektriska apparater får inte slängas som hushållsavfall. Koppla bort apparaten från elnätet och avlägsna anslutningskabeln från apparaten.

Elektriska apparater skall lämnas till bestämda insamlingsställen.