

0,75kg/5L AS



101915

Bartscher GmbH
Franz-Kleine-Str. 28
D-33154 Salzkotten
Duitsland

tel. +49 5258 971-0
fax.: +49 5258 971-120
Infolinia service: +49 5258 971-197
www.bartscher.com



Versie: 2.0

Datum van opmaak: 2022-07-25

Originele gebruiksaanwijzing

1	Veiligheid	2
1.1	Symboolverklaring	2
1.2	Veiligheidsaanwijzingen	3
1.3	Gebruik volgens bestemming	5
1.4	Oneigenlijk gebruik	5
2	Algemeen	6
2.1	Aansprakelijkheid en vrijwaring	6
2.2	Auteursrecht	6
2.3	Conformiteitsverklaring	6
3	Transport, verpakking en opslag	7
3.1	Transportinspectie	7
3.2	Verpakking	7
3.3	Opslag	7
4	Technische Gegevens	8
4.1	Technische Gegevens	8
4.2	Onderdelenoverzicht	9
4.3	Functies van het apparaat	10
5	Installatie en bediening	10
5.1	Installatie	10
5.2	Bediening	12
6	Reiniging en onderhoud	16
6.1	Aanwijzingen betreffende de veiligheid tijdens het reinigen	16
6.2	Reiniging	16
6.3	Onderhoud	17
7	Mogelijke storingen	17
8	Verwijdering	18



Lees voor het gebruik de gebruiksaanwijzing door en bewaar hem op een goed bereikbare plaats!

Deze handleiding bevat de beschrijving van de installatie, de bediening en het onderhoud van het apparaat en dient als belangrijke informatiebron en naslagwerk. De kennis en het in acht nemen van alle hier beschreven veiligheidsvoorschriften en instructies is een voorwaarde voor veilig en juist gebruik van het apparaat. Bovendien zijn de bepalingen inzake ongevallenpreventie, gezondheids- en veiligheidsvoorschriften en wettelijke voorschriften die van kracht zijn op het toepassingsgebied van het apparaat van toepassing.

Lees deze gebruikershandleiding voordat u met het apparaat gaat werken, en vóór de inbedrijfsstelling, om schade aan personen en zaken te voorkomen. Onjuist gebruik kan beschadigingen veroorzaken.

Deze handleiding is een integraal onderdeel van het product en moet in de directe nabijheid van het apparaat worden bewaard en te allen tijde beschikbaar zijn. Wanneer het apparaat wordt overgedragen, is het ook noodzakelijk deze gebruiksaanwijzing erbij te leveren.

1 Veiligheid

Het apparaat is gemaakt volgens de laatste stand van de techniek. Het kan echter een bron van gevaar vormen als het apparaat niet in overeenstemming met zijn bestemming gebruikt wordt. Alle personen die het apparaat gebruiken, moeten zich houden aan de aanbevelingen en veiligheidsaanwijzingen in deze handleiding.

1.1 Symboolverklaring

Belangrijke veiligheids- en technische instructies zijn in deze gebruiksaanwijzing aangeduid door symbolen. Deze instructies moeten bij het gebruik van dit apparaat absoluut in acht worden genomen om letsel, ongelukken, of materiële schade te vermijden.



GEVAAR!

Het signaalwoord **GEVAAR** waarschuwt voor gevaren die leiden tot ernstige verwondingen of overlijden als ze niet worden vermeden.



WAARSCHUWING!

Het signaalwoord **WAARSCHUWING** waarschuwt voor gevaren die gematigd tot zwaar letsel of overlijden kunnen veroorzaken, als ze niet worden vermeden.



VOORZICHTIG!

Het signaalwoord **VOORZICHTIG** waarschuwt voor gevaren die licht of matig letsel kunnen veroorzaken, als ze niet worden vermeden.

ATTENTIE!

Het signaalwoord **ATTENTIE** geeft mogelijke materiële schade aan die kan optreden als u de veiligheidsinstructies niet volgt.

OPMERKING!

Het icoon **OPMERKING** informeert de gebruiker over aanvullende informatie en tips voor het gebruik van het apparaat.

1.2 Veiligheidsaanwijzingen

Elektrische stroom

- Een te hoge netspanning of onjuiste installatie kan leiden tot elektrische schokken.
- Sluit het apparaat alleen aan als de specificaties op het typeplaatje overeenkomen met de netspanning.
- Om elektrische kortsluiting te voorkomen, moet het apparaat droog worden gehouden.
- Koppel het apparaat onmiddellijk los van het elektriciteitsnet als er tijdens het gebruik storingen optreden.
- Raak de stekker van het apparaat niet aan met natte handen.
- Raak het apparaat nooit aan nadat het in het water is gevallen. Onmiddellijk het apparaat van het elektriciteitsnet koppelen.
- Het herstellen en openen van de behuizing uitsluitend door specialisten en gespecialiseerde werkplaatsen laten uitvoeren.
- Draag het apparaat niet aan de verbindingskabel.

- Stel de verbindingkabel niet bloot aan warmte of scherpe randen.
- Knik, plet of knoop de verbindingkabel niet.
- Altijd de verbindingkabel volledig uitrollen.
- Plaats het apparaat of andere voorwerpen nooit op de verbindingkabel.
- Om het apparaat uit te schakelen van de elektrische voeding, altijd de stekker vastpakken.
- Controleer de voedingskabel regelmatig op beschadigingen. Het apparaat niet gebruiken wanneer de voedingskabel beschadigd is. Laat een beschadigde voedingskabel vervangen door de servicedienst of een gekwalificeerde elektricien om gevaar te voorkomen.

Veiligheid tijdens de bediening van de planetaire mixer

- Tijdens het werk van het apparaat nooit de bewegende delen aanraken.
- Houd handen, haar, kleding, spatels of soortgelijk keukengerei uit de buurt van de mengkom en het roerwerk terwijl het apparaat in werking is.
- Vervang het roerwerk pas nadat de aandrijving volledig tot stilstand is gekomen: hij blijft nog een korte tijd lopen nadat de voeding is losgekoppeld

NL

Bedienend personeel

- Het apparaat mag alleen worden bediend door gekwalificeerd en geschoold vakpersoneel.
- Dit apparaat mag niet worden bediend door personen (inclusief kinderen) met beperkte fysieke, sensorische of mentale vaardigheden, evenals door personen met beperkte ervaring en / of beperkte kennis.
- Kinderen moeten onder toezicht staan om ervoor te zorgen dat ze niet met het apparaat spelen of het starten.

Exploitatie alleen onder toezicht

- Het apparaat mag alleen onder toezicht worden geëxploiteerd.
- Blijf altijd in de directe nabijheid van het apparaat.

Onjuist gebruik

- Onjuist gebruik of verboden gebruik kan het apparaat beschadigen.
- Het apparaat mag alleen worden gebruikt als het zich in goede staat bevindt en veilig werken mogelijk maakt.
- Het apparaat mag alleen worden gebruikt als alle aansluitingen zijn uitgevoerd volgens de voorschriften.
- Het apparaat mag alleen worden gebruikt als het schoon is.
- Gebruik alleen originele reserveonderdelen. Nooit zelf het apparaat repareren.
- Verboden om veranderingen of modificaties aan het apparaat aan te brengen.

1.3 Gebruik volgens bestemming

Elk gebruik van het apparaat voor andere doeleinden en / of afwijkend van het normale bedoelde gebruik zoals hieronder beschreven, is verboden en wordt beschouwd als onbedoeld gebruik.

Het volgende gebruik is in overeenstemming met het beoogde gebruik:

- Kneden van deeg voor brood en gebak
- Gebakdeeg en cakedeeg mengen
- Slagroom, room en eieren.

NL

1.4 Oneigenlijk gebruik

Onjuist gebruik kan leiden tot schade aan personen en zaken veroorzaakt door gevaarlijke elektrische spanning, brand en hoge temperaturen. Met behulp van het apparaat kan alleen werk worden uitgevoerd dat in deze handleiding wordt beschreven.

Het volgende gebruik is niet in overeenstemming met het beoogde gebruik:

- Werken met ongeschikte voedingsproducten en andere ongeschikte materialen.

2 Algemeen

2.1 Aansprakelijkheid en vrijwaring

Alle gegevens en aanwijzingen die zijn opgenomen in deze gebruiksaanwijzing zijn samengesteld rekening houdend met de geldende voorschriften, de actuele technische stand van zaken en onze langdurige inzichten en ervaring. In het geval van het bestellen van speciale modellen of extra opties, en in het geval van het gebruik van de nieuwste technische kennis, kan het geleverde apparaat onder bepaalde omstandigheden verschillen van de uitleg en de talrijke tekeningen in deze handleiding.

De producent is niet aansprakelijk voor de schade en storingen die zijn ontstaan als gevolg van:

- het niet in acht nemen van de aanwijzingen,
- oneigenlijk gebruik,
- het aanbrengen van technische wijzigingen door de gebruiker,
- de toepassing van ongeoorloofde reserveonderdelen.

Wij behouden ons het recht voor om technische veranderingen in het product aan te brengen die leiden tot verbetering van de gebruikseigenschappen en de verdere ontwikkeling van het apparaat.

2.2 Auteursrecht

De gebruiksaanwijzing en de erin opgenomen teksten, tekeningen, foto's en andere afbeeldingen zijn auteursrechtelijk beschermd. Niets (ook gedeeltelijk) uit deze uitgave mag in ongeacht welke vorm worden verveelvoudigd, verwerkt en/of gepubliceerd zonder voorafgaande schriftelijke toestemming van de fabrikant. Overtreding van het bovenstaande verplicht tot schadevergoeding. Wij behouden ons het recht voor tot verdere vorderingen.

2.3 Conformiteitsverklaring

Het apparaat beantwoordt aan de actuele EU-normen en richtlijnen. Dit bevestigen we in de EG-verklaring van Conformiteit. Indien gewenst, sturen we u graag de betreffende Verklaring van Conformiteit toe.

3 Transport, verpakking en opslag

3.1 Transportinspectie

Als het apparaat afgeleverd is, onmiddellijk controleren of het compleet en zonder transportschade is. Als er duidelijk zichtbare transportschade is, het geleverde apparaat niet of alleen onder voorbehoud aannemen. De schade opschrijven op de transportdocumenten/ het leveringsdocument van de leverancier. Vervolgens reclameren. Verborgene gebreken onmiddellijk nadat ze zijn geconstateerd, reclameren, omdat eisen tot schadevergoeding alleen binnen de reclamatieperiode mogelijk zijn.

Neem contact op met onze klantenservice als er onderdelen of accessoires ontbreken.

3.2 Verpakking

Gooi de buitenste doos van uw apparaat niet weg. U kunt het nodig hebben tijdens een verhuizing, of als u het apparaat naar ons servicecentrum wilt sturen bij schade.

De verpakking en de afzonderlijke componenten zijn gemaakt van recyclebare materialen. In het bijzonder: kunststof folie en zakken, kartonnen verpakking.

Als u de verpakking wilt weggooien, dient u de geldende voorschriften in uw land in acht te nemen. Verpakkingsmateriaal dat hergebruikt kan worden, recyclen.

NL

3.3 Opslag

Zorg ervoor dat de verpakkingen verzegeld zijn tot de installatie en houd ze in overeenstemming met de op de buitenkant aangebrachte plaatsingsmarkering en opslagmarkering. Bewaar de pakketten alleen onder de volgende voorwaarden:

- in een afgesloten ruimte
- droog en stofvrij
- verwijderd houden van corrosief materiaal
- op een plaats beschermd tegen zonlicht
- beschermd tegen mechanische schokken.

Bij langere bewaring (> 3 maanden) regelmatig de algemene toestand van alle bestanddelen en van de verpakking controleren. Als het nodig is de verpakking vervangen voor een nieuwe.

4 Technische Gegevens

4.1 Technische Gegevens

Naam:	Planetaire mixer 0,75kg/5L AS
Artikelnummer:	101915
Materiaal:	gegoten aluminium
Materiaal mengkom:	roestvrij staal
Productiehoeveelheid deeg in kg / l :	0,75 / 5
Snelheidsregeling:	1 - 10
Aansluitingswaarde:	0,25 kW 230 V 50 Hz
Afmetingen (b x d x h) in mm:	230 x 350 x 420
Gewicht in kg:	15,0

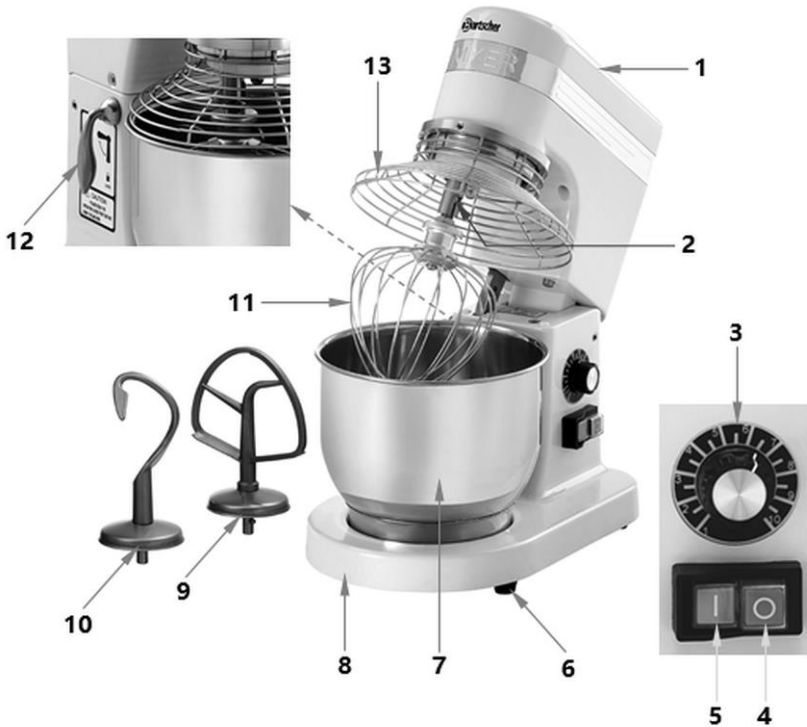
Recht op technische veranderingen voorbehouden!

NL

Versie / eigenschappen

- Apparaataansluiting: stekkerklaar
- Snelheidsregeling: traploos
- Mengkom afneembaar
- Veiligheidsschakelaar
- schakelaar AAN/UIT
- Inclusief:
 - garde, gegoten aluminium, roestvrij staal
 - kneedhaak, roestvrij staal
 - gladroerkop, roestvrij staal
 - beschermrooster, roestvrij staal
- Eigenschappen: vaatwasmachinebestendig

4.2 Onderdelenoverzicht



Afb. 1

- | | |
|-------------------------|-----------------------------|
| 1. Motorkop | 2. Houder voor het roerwerk |
| 3. Snelheidsregulator | 4. Stop/uit knop (rode) |
| 5. Knop Start (groen) | 6. Rubberen voeten (4x) |
| 7. Mengkom | 10. Kneedhaak |
| 9. Gladroerkop | 11. Garde |
| 13. Beschermingsrooster | |

Veiligheids-voorzieningen

Het apparaat is voorzien van een veiligheidsschakelaar die ervoor zorgt dat het apparaat alleen gestart kan worden als het bovendeel omlaag staat en de open/sluihendel gesloten is (onder).



Afb. 2

4.3 Functies van het apparaat

Met een productievolume van 0,75 kg doet deze planetaire mixer kwalitatief niet onder voor grote robots. Dankzij de soepele snelheidsregeling en de meegeleverde accessoires klopt, mixt en kneedt het apparaat precies naar individuele behoefte.

NL

5 Installatie en bediening

5.1 Installatie



VOORZICHTIG!

In het geval van onjuiste installatie, bediening, onderhoud of bij het niet juist hanteren van het apparaat kan dat leiden tot letsel en beschadigingen.

De plaatsing en de installatie, alsook reparaties mogen uitsluitend worden uitgevoerd door een geautoriseerde technische service volgens de geldende voorschriften in het land van plaatsing.

Uitpakken / plaatsing

- Pak het apparaat uit en verwijder alle externe en interne verpakkingselementen en transportbeveiliging.



VOORZICHTIG!

Gevaar voor verstikking!

Houdt verpakkingmateriaal zoals plasticfolie en piepschuim uit handen van kinderen.

- Als er beschermfolie op het apparaat zit, verwijdert u deze. De folie dient langzaam van het apparaat te worden getrokken zodat er geen lijmresten achterblijven. Eventuele lijmresten verwijderen met een geschikt oplosmiddel.
- Pas op dat u het typeplaatje en de waarschuwingsinstructies op het apparaat niet beschadigt.
- Het apparaat nooit in een vochtige of natte omgeving neerzetten.
- Het apparaat moet zo worden ingesteld dat de verbindingen gemakkelijk toegankelijk zijn om snel uit te schakelen als dat nodig is.
- Plaats het apparaat op een oppervlak met de volgende eigenschappen:
 - recht, met voldoende draagkracht, bestand tegen water, droog en bestand tegen hoge temperaturen
 - groot genoeg om probleemloos met het apparaat te werken
 - goed bereikbaar
 - goede ventilatie.
- Houd voldoende afstand tot de randen van de tafel. Het apparaat kan kantelen en vallen.

NL

Aansluiting op het lichtnet

- Controleer of de technische specificaties van het apparaat (zie naamplaatje) overeenstemmen met de gegevens van de lokale stroomvoorziening.
- Sluit het apparaat aan op een enkele, voldoende beschermde aansluiting met een beveiligd contact. Sluit het apparaat niet aan op een meervoudige aansluiting.
- Leg de verbindingskabel zo dat niemand erop kan lopen of erover kan struikelen.

5.2 Bediening



VERWITTIGING

Gevaar voor letsel aan vingers en handen door roterende roerwerken!
Tijdens de werking kunnen hulpmiddelen door de roerwerken worden opgevangen.

Steek nooit harde hulpmiddelen door het beschermennet in de kom.

Schakel het apparaat uit, wacht tot de motor is gestopt en roer vervolgens de ingrediënten in de kom of haal ze uit de kom.

Vóór het eerste gebruik

1. Reinig voor het eerste gebruik het apparaat en de apparatuur volgens van de instructies in hoofdstuk **6 "Reiniging"**.
2. Tot slot zorgvuldig het toestel en de accessoires drogen.
3. Installeer een mengkom en een geschikt roerwerk in het apparaat volgens de onderstaande instructies.

NL

Keuze van het roerwerk

De gladroerkop, garde en kneedhaak zijn alleen ontworpen voor specifiek werk (in overeenstemming met het beoogde doel).

TIP!

Gebruik geen gladroerkop om zwaar deeg te bereiden, gebruik geen garde voor andere activiteiten dan kloppen, breken of mengen van lichte mengsels.

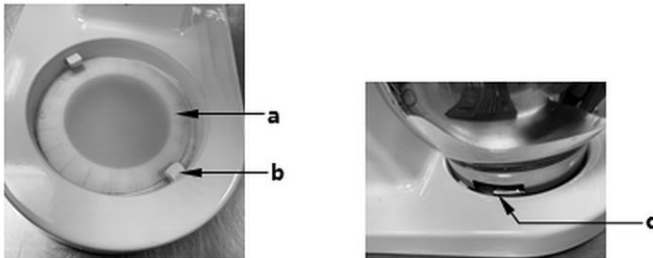
	Kneedhaak	wordt gebruikt voor zware mengsels, zoals bijvoorbeeld brooddeeg een lage snelheidsinstelling wordt aanbevolen
	Gladroerkop	meestal gebruikt voor lichte cakes, gebak, vullingen en groentepuree een gemiddelde snelheidsinstelling wordt aanbevolen
	Garde	het meest geschikt voor lichte mixen, zoals slagroom, mayonaise, eieren, eiwitschuim, pannenkoeken en soufflés een hoge snelheidsinstelling wordt aanbevolen

Tab. 1

Bevestiging van de mengkom

Voordat u de kom bevestigt, moet het apparaat zijn uitgeschakeld, moet de hendel voor openen / sluiten omhoog staan (let op de marketing aan de linkerkant van het apparaat) en moet de motorkop omhoog staan.

NL



Afb. 3

1. Steek het rubberen matje (a) in de uitsparing van de kom.
2. Plaats de kom in de uitsparing en draai hem zodat de sleuven (c) in de kom in de bevestigingshaken (b) van de uitsparing vallen.

De menghaken bevestigen / verwijderen

1. Schuif het geselecteerde roerwerk op de houder en draai het met de wijzers van de klok mee totdat het vastklikt.

VOORZICHTIG !

Zorg ervoor dat het roerwerk stevig in de houder zit.

2. Om het roerwerk te verwijderen, duwt u het iets in de richting van de roerhendel, draait u het tegen de wijzers van de klok in en trekt u het dan naar beneden.

Vullen met ingrediënten

1. Vul na het bevestigen van het geselecteerde roerwerk de kom met de te kneden ingrediënten. Overschrijd het maximale vulpeil niet:

Advies: 0,5 kg bloem voor 0,250 liter water.

We raden aan om eerst water (of een andere vloeistof) in de kom te doen en daarna de bloem.

Het apparaat kan mogelijk grotere hoeveelheden produceren, maar dit zou leiden tot voortijdige slijtage van het apparaat en mogelijke schade eraan. Overbelasting van het apparaat leidt ook tot een langere meng- / kneedtijd en onbevredigende resultaten.

Het aanzetten van het apparaat

1. Nadat u de kom met ingrediënten hebt gevuld, laat u de motorkop van het apparaat zakken.
2. Draai de hendel voor openen/sluiten naar beneden (let op de markering aan de linkerkant van het toestel).

Dit zorgt ervoor dat het toestel klaar is voor gebruik met de veiligheidsschakelaar.

3. Sluit het apparaat aan op een geschikt enkelvoudig stopcontact.
4. Om het toestel aan te zetten, draait u de snelheidsregelaar van stand "0" naar "1".

Instellen van de snelheid

1. Kies één van de instellingen met de snelheidsregelaar.

De keuze van het snelheidsniveau (1 - 10) hangt voornamelijk af van het type, de hoeveelheid en de consistentie van de te verwerken ingrediënten.

Er moet rekening worden gehouden met de in tabel 1 aanbevolen snelheidsinstellingen.

TIP!

Begin altijd met de laagste snelheidsstand, en kies dan geleidelijk een hogere stand tot de gewenste snelheid bereikt is.

Verwerking van ingrediënten

1. Druk op de Startknop (groen) om het bewerkingsproces te starten.
2. Verwerk de ingrediënten die nodig zijn.
3. Als u tijdens het werken meer ingrediënten wilt toevoegen, zet u het apparaat uit door op de Stop / Off-knop te drukken. (rood).
4. Voeg de ingrediënten toe die nodig zijn.
5. Ga door met bewerken door op de knop Start (groen) te drukken.
6. Draai na het verwerken van het voedsel de snelheidsknop op "0".

OPGELET!

Als de aandrijving tijdens de werking overbelast wordt, moet u het toestel stoppen door op de Stop/uit-toets te drukken. (rood) en verminder de vulling van de kom onmiddellijk.

Apparaat uitschakelen / mengkom verwijderen

1. Druk op de Stop/-uitknop (rode), om het apparaat in te schakelen.
2. Draai de hendel voor openen/sluiten omhoog.
3. Til de motorkop naar boven.
4. Verwijder de roerwerken door ze iets naar de roerhendel toe te duwen, tegen de klok in te draaien en naar beneden te trekken.
5. Plaats het roerwerk in de kom.
6. Neem de kom met de roerstaafjes uit de holte door hem te draaien, uit de bevestigingsnokjes te halen en hem op te tillen.
7. Verwijder de roerwerken.
8. Verplaats indien nodig verwerkt voedsel naar een geschikte container.

6 Reiniging en onderhoud

6.1 Aanwijzingen betreffende de veiligheid tijdens het reinigen

- Voordat het apparaat kan worden gereinigd, dient het apparaat van het lichtnet te worden gehaald.
- Het apparaat geheel laten afkoelen.
- Zorg ervoor dat er geen water in het apparaat komt. Dompel het apparaat niet in water of andere vloeistoffen om het te reinigen. Gebruik geen waterstraal onder druk om het apparaat te reinigen.
- Gebruik geen scherpe of metalen voorwerpen (mes, vork, enz.) om het apparaat schoon te maken. Scherpe voorwerpen kunnen het apparaat beschadigen en leiden tot elektrische schokken wanneer ze in contact komen met geleidende componenten.
- Gebruik geen schuurmiddelen, oplosmiddelen of bijtende schoonmaakmiddelen. Dit kan het oppervlak beschadigen.

6.2 Reiniging

1. Alle onderdelen van het apparaat moeten na elk gebruik worden schoongemaakt.
2. Draai de hendel voor openen/sluiten omhoog.
3. Til de motorkop naar boven.
4. Verwijder de roerwerken altijd om ze schoon te maken door ze iets in de richting van de roerhendel te duwen, tegen de wijzers van de klok in te draaien en naar beneden te trekken.
5. Plaats het roerwerk in de kom.
6. Verwijder vervolgens de kneedkuip en de roerstaafjes uit het apparaat door ze te draaien en uit de vasthoudhaken te halen.
7. Verwijder alle voedselresten van de gedemonteerde onderdelen.
8. Maak de mengkom en de gebruikte accessoires goed schoon met heet water en een mild afwasmiddel.

TIP!

De verwijderbare onderdelen van het apparaat (mengkom en roerwerk) zijn vaatwasmachinebestendig!

9. Spoel gereinigde elementen in schoon water.
10. Droog de onderdelen met een zachte, pluïsvrije doek of laat ze aan de lucht drogen.

Mogelijke storingen

11. Maak het beschermnet en de houder van het roerwerk grondig schoon met een zachte vochtige doek.

TIP!

Voor het schoonmaken kan het beschermnet verwijderd worden door de bevestigingsschroeven los te draaien.

12. Reinig de behuizing van het toestel, de rubberen mat en de basis met een zachte, vochtige doek. Als het nodig is, een mild reinigingsmiddel gebruiken.

13. Afwissen met schoon water.

14. De gereinigde oppervlakken zorgvuldig drogen.

6.3 Onderhoud

Laat het apparaat tenminste eenmaal per jaar of indien nodig controleren door een gespecialiseerde technicus.

7 Mogelijke storingen

De onderstaande tabel beschrijft mogelijke oorzaken en methoden voor het verwijderen van storingen of fouten die optreden tijdens de werking van het apparaat. Neem contact op met het servicecentrum als storingen niet kunnen worden verholpen.

Vermeld aub het artikelnummer, modelnaam en serienummer. Deze gegevens staan op het typeplaatje van het apparaat.

Probleem	Oorzaak	Oplossing
De roerwerkhandgreep draait niet na het inschakelen	De stekker niet correct erin gestoken	De stekker aansluiten
	De zekering van de stroomaansluiting is geactiveerd	Koppel het apparaat los van de stroomvoorziening, zet de zekering aan en sluit het apparaat opnieuw aan

Probleem	Oorzaak	Oplossing
Tijdens het mengproces vertraagt de rotatiesnelheid	Te lage spanning	Controleer de netspanning
	Overbelasting	Verminder de te verwerken hoeveelheid
	Onjuist gekozen roerwerk of onjuist ingestelde snelheid	Volg de aanwijzingen in tabel 1
	Te lange bedrijfstijd	Schakel het apparaat uit en weer in nadat het afgekoeld is.
Het roerwerk raakt de kom en maakt een ratelend geluid	Misvormd roerwerk of kom	Vervang vervormde onderdelen

8 Verwijdering

Elektrische apparaten



Elektrische apparaten zijn gemarkeerd met dit symbool. Elektrische apparatuur moet op een correcte en milieuvriendelijke manier worden verwijderd en gerecycled. Niet-gevaarlijke apparaten mogen niet bij het huishoudelijk afval worden gegooid. Koppel het apparaat los van de voeding en verwijder de verbindingkabel van het apparaat.

Elektrische apparaten moeten naar aangewezen inzamelpunten worden gebracht.