

8L MDI



132265

Bartscher GmbH
Franz-Kleine-Str. 28
D-33154 Salzkotten
Tyskland

tel. +49 5258 971-0
fax: +49 5258 971-120
Servicenummer: +49 5258 971-197
www.bartscher.com



Version: 1.0

Skapandedatum: 2022-04-07

Original bruksanvisning

1	Säkerhet	2
1.1	Förklaring av signalord.....	2
1.2	Säkerhetsanvisningar	3
1.3	Avsedd användning	6
1.4	Oändamålsenlig användning	6
2	Allmänt	7
2.1	Ansvar och garanti	7
2.2	Upphovsrättsskydd	7
2.3	Försäkran om överensstämmelse.....	7
3	Transport, förpackning och lagring	8
3.1	Leveranskontroll.....	8
3.2	Förpackning	8
3.3	Lagring.....	8
4	Tekniska parametrar.....	9
4.1	Tekniska data	9
4.2	Sammanställning av apparatens komponenter.....	10
4.3	Apparatens funktion	11
5	Installation och handhavande	12
5.1	Installation.....	12
5.2	Handhavande	13
6	Rengöring	18
6.1	Säkerhetsanvisningar för rengöring	18
6.2	Rengöring	18
7	Felsökning	19
8	Återvinning.....	20



Läs bruksanvisningen innan du använder apparaten och spara den för framtida bruk!

Denna bruksanvisning innehåller en beskrivning av installation, handhavande och underhåll av apparaten och är en viktig informationskälla samt handbok. För att arbeta med apparaten säkert och korrekt är en kunskap om bruksanvisningens alla säkerhets- och användningsanvisningar nödvändig. Dessutom är föreskrifter om förebyggande av olyckor, arbetsmiljöföreskrifter och bestämmelser som gäller på det området där apparaten används tillämpliga.

Före arbete med, och särskilt före start av apparaten, läs denna bruksanvisning för att undvika person- och egendomsskador. Felaktig användning kan leda till skador.

Denna bruksanvisning är en integrerad del av produkten och skall förvaras i omedelbar närhet till produkten samt vara tillgänglig hela tiden. När apparaten överlämnas är det nödvändigt att även överlämna denna bruksanvisning.

1 Säkerhet

Apparaten har tillverkats enligt gällande tekniska regler. Ändå kan apparaten vara en källa till faror, om den används felaktigt eller för andra ändamål än de avsedda. Alla personer som använder apparaten skall följa de uppgifter som finns i denna bruksanvisning samt följa säkerhetsanvisningar.

1.1 Förklaring av signalord

Viktiga säkerhetsanvisningar och varningstexter har markerats med lämpliga signalord i denna bruksanvisning. Dessa anvisningar ska följas noga för att undvika olyckor, person- och egendomsskador.



FARA!

En varningstext **FARA** varnar för faror som leder till allvarliga skador eller dödsfall om de inte undviks.

**VARNING!**

En varningstext **VARNING** varnar för faror som kan leda till lindriga eller allvarliga skador eller dödsfall om de inte undviks.

**FÖRVARNING!**

En varningstext **FÖRVARNING** varnar för faror som kan leda till lätta eller lindriga skador om de inte undviks.

OBS!

En varningstext **OBS** innebär en möjlig egendomsskada som kan uppstå om säkerhetsanvisningarna inte följs.

NOTIFIERING!

Symbolen **NOTIFIERING** informerar användaren om nästa uppgifter och anvisningar om användning av apparaten.

1.2 Säkerhetsanvisningar

Elektrisk ström

- En för hög nätspänning eller en felaktig installation kan leda till olycksfall.
- Apparaten kan anslutas endast om uppgifter på namnskylden överensstämmer med nätspänningen.
- För att undvika kortslutningar ska apparaten hållas torr.
- Om det uppstår fel vid drift ska apparaten kopplas bort från elnätet direkt.
- Vidrör inte stickproppen med våta händer.
- Fatta aldrig tag i apparaten om den föll i vatten. Koppla bort apparaten från elnätet omedelbart.
- Alla reparationer och öppningar av huset kan endast utföras av servicepersonal och lämpliga verkstäder.
- Bär inte apparaten genom att hålla den i anslutningskabeln.
- Anslutningskabeln får aldrig komma i kontakt med värmekällor och vassa kanter.

- Anslutningskabeln får inte vikas, klämmas eller knytras.
- Apparaten anslutningskabel ska alltid rullas ut helt.
- Placera aldrig apparaten eller andra föremål på anslutningskabeln.
- För att koppla apparaten bort från elnätet ska man alltid ta tag i stickproppen.
- Kontrollera nätsladden regelbundet för skador. Använd inte apparaten med en skadad nätsladd. En skadad nätsladd ska bytas ut av en serviceverkstad eller en behörig elinstallatör för att undvika risk.

Brännbara material

- Utsätt inte apparaten för hög temperatur, t.ex. från spis, ugn, öppen eld eller varmhållningsapparater osv.
- Apparaten ska rengöras regelbundet för att undvika risk för brand.
- Täck inte apparaten t.ex. med aluminiumfolie eller trasor.
- Använd apparaten bara med avsedda material och vid lämpliga temperaturinställningar. Material, livsmedel och matrester i apparaten kan antändas.
- Använd aldrig apparaten i närheten av brännbara, lättändliga material, t.ex. bensin, sprit, alkohol. Hög temperatur orsakar avdunstning av sådana material och deras kontakt med antändningskällor kan leda till explosion.
- Vid brand, innan du vidtar lämpliga åtgärder för brandsläckning, koppla bort apparaten från elnätet. Släck aldrig eld med vatten när apparaten är ansluten till elnätet. Efter att branden har släckts söj för god frisklufttillförsel.

SV

Heta ytor

- Apparaten ytor blir heta under användning. Risk för brännskada. Temperaturen förblir hög även efter avstängning.
- Vidrör inte heta ytor på apparaten. Använd tillgängliga manöverelement och handtag.
- Apparaten kan transporteras och rengöras endast när den har svalnat helt.
- Håll varken kallt vatten eller brännbara vätskor på heta ytor.

Felaktig användning

- Oändamålsenlig eller förbjuden användning kan leda till skador på apparaten.
- Apparaten får endast användas om det är i gott skick, vilket gör arbetet säkert.
- Apparaten får endast användas om samtliga anslutningar är utförda enligt lagen.
- Apparaten får endast användas när den är ren.
- Använd endast originalreservdelar. Reparera aldrig apparaten själv.

Säkerhet

- Man får inte ändra eller modifiera apparaten på något sätt.

Användare

- Apparaten kan endast användas av kvalificerad och utbildad personal.
- Denna apparat får inte användas av personer (inklusive barn) med nedsatt fysisk, sensorisk eller mental förmåga samt personer med liten erfarenhet och/eller begränsad kunskap.
- Barn ska hållas under uppsikt så att de inte leker med eller startar apparaten.

1.3 Avsedd användning

Det är förbjudet att använda apparaten för andra ändamål än de avsedda, som beskrivs nedan, och det avses som en oändamålsenlig användning.

Följande användning är ändamålsenlig:

- Tillagning av pastaprodukter.

1.4 Oändamålsenlig användning

En oändamålsenlig användning kan leda till person- och egendomsskador till följd av farlig elektrisk spänning, eld och hög temperatur. Det är bara de arbeten som anges i denna bruksanvisning som apparaten kan användas till.

Följande användning är oändamålsenlig:

- Tillagning av andra livsmedel och rätter.

2 Allmänt

2.1 Ansvar och garanti

Alla uppgifter och anvisningar som finns i denna bruksanvisning har angetts med beaktande av gällande föreskrifter, aktuell konstruktions- och ingenjörskunskap samt vår kunskap och våra mångåriga erfarenheter. Vid beställning av specialmodeller eller tillval och när den nyaste tekniska kunskapen används kan den levererade apparaten avvika från förklaringar och olika bilder som finns i denna bruksanvisning i vissa förhållanden.

Tillverkaren fransäger sig allt ansvar för skador och fel till följd av:

- att anvisningarna inte följts,
- oändamålsenlig användning,
- tekniska ändringar som gjorts av användaren,
- ej godkända reservdelar används.

Vi förbehåller oss rätten att införa tekniska ändringar i apparaten för att öka apparatens funktionalitet och förbättra den.

2.2 Upphovsrättsskydd

Denna bruksanvisning och texterna, ritningarna, bilderna och de övriga delarna som finns i den är skyddade av upphovsrätten. Det är förbjudet att kopiera bruksanvisningens innehåll (eller dess delar) i vilken som helst form och på vilket som helst sätt samt att utnyttja eller/och överlämna dess innehåll till tredje parter. Åsidosättande av det ovannämnda förorsakar att ett skadestånd måste betalas. Vi förbehåller oss rätten att göra ytterligare anspråk.

2.3 Försäkran om överensstämmelse

Apparaten uppfyller Europeiska Unionens gällande standarder och riktlinjer. Det ovannämnda bekräftar vi i EG-försäkran om överensstämmelse. Vi skickar dig en lämplig försäkran om överensstämmelse vid behov.

3 Transport, förpackning och lagring

3.1 Leveranskontroll

När leveransen har tagits emot kontrollera att apparaten är fullständig och inte har skadats under transporten. Om synliga transportskador har konstaterats vägra att ta emot apparaten eller göra ett villkorligt mottagande. Ange skadornas omfattning på transportfirmans transportdokument/fraktsedel och reklamera varan. Dolda skador ska anmälas direkt efter att de har upptäckts därför att skadeståndskrav bara kan anmälas under den gällande reklamationstiden.

Om några delar eller tillbehör fattas kontakta vår Kundtjänst.

3.2 Förpackning

Släng inte apparatens förpackning. Den kan behövas för att förvara apparaten, under en flytt eller om apparaten skickas till vår servicepunkt vid eventuella skador. Förpackningen och olika delar är tillverkade i återvinningsbara material. De är: film och påsar i plast, förpackning i kartong.

Vid avfallshantering av förpackningen ska ett visst lands föreskrifter följas. De förpackningsmaterial som är lämpliga för återanvändning ska återvinnas.

3.3 Lagring

Förpackningen ska lämnas sluten tills installation av apparaten och under förvaring ska de märkningar som gäller placering och lagring som finns på utsidan följas. Förpackningen ska förvaras i följande förhållanden:

- i stängda rum
- torrt och fritt från damm
- borta från aggressiva medel
- skyddad från direkt solljus
- skyddad från mekaniska stötar.

Vid en längre förvaring (över tre månader) ska förpackningens alla delar kontrolleras regelbundet. Vid behov ska förpackningen bytas ut mot en ny.

4 Tekniska parametrar

4.1 Tekniska data

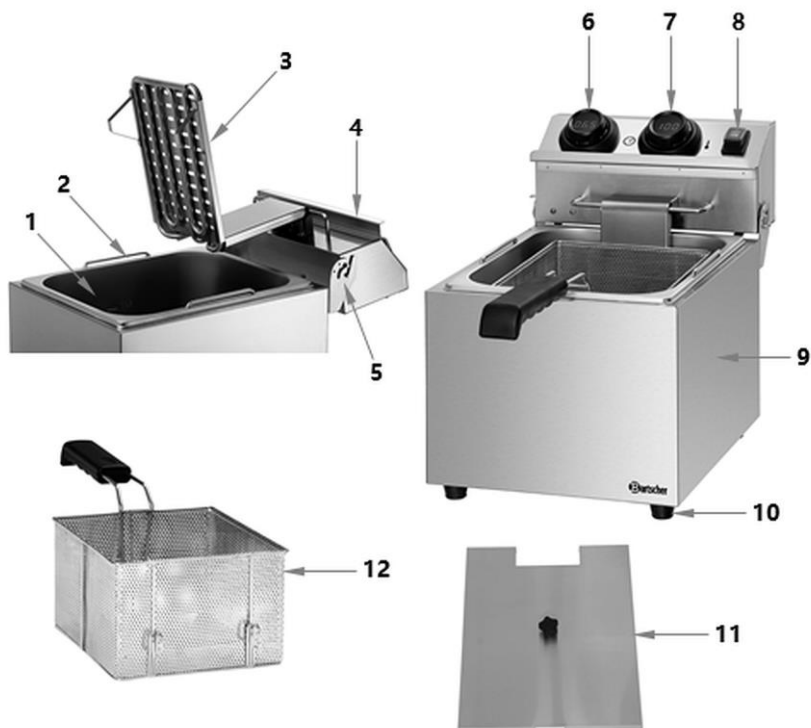
Namn:	Nudelkokare 8L MDI
Artikelnummer:	132265
Material:	CNS 18/10
Antal bassänger:	1
Volym i liter, bassäng:	8
Mått i mm (bredd x djup x höjd), bassäng:	240 x 300 x 200
Antal korgar:	1
Volym i l, korg:	4,9
Mått (bredd x djup x höjd) i mm, korg:	195 x 225 x 125
Temperaturområde upp till i °C:	110
Anslutningsvärde:	3,3 kW 230 V 50 Hz
Mått (bredd x djup x höjd) i mm:	305 x 640 x 385
Vikt i kg:	5,8

Rätt att ändra produktens tekniska detaljer förbehålls!

Version / egenskaper

- Typ: bänkskiva
- Krafttyp: elektrisk
- Apparatanslutning: redo för anslutning
- Styrning: vred, MDI
- Minnesfunktion: den senaste inställningen sparas
- Avtagbar bassäng och värmeelement med skyddskåpa

4.2 Sammanställning av apparatens komponenter



Figur 1

1. Bassäng
2. Handtag för bassängen
3. Värmeelement med skydd
4. Omkopplarbox
5. Fästankordning för omkopplarboxen
6. Tryckknapps vridreglage för tid
7. Tryckknapps vridreglage för temperatur
8. På-/av-knapp med inbyggd strömindikator (grön)
9. Hus
10. Fötter (4x)
11. Lock
12. Pastakorg med handtag

Tillbehör (tillval)



Bild 2

Pastakorg 8L MDI

Designad för pastakokare 8L MDI

Material:

- kromnickelstål 18/10
- plast

Korgens mått: bredd 190 x djup 225 x höjd 125 mm

Volym: 4,9 liter

Mått: bredd 200 x djup 465 x höjd 130 mm

Vikt: 0,88 kg

Art. nr 132266

4.3 Apparatus funktion

Med det digitala styrvredet MDI Bartscher kan apparatens tid och temperatur ställas in exakt. Snabb och intuitiv drift gör att varje pasta blir framgångsrik. Det avtagbara värmeelementet och bassängen som rymmer 8 liter säkerställer optimal hygien.

5 Installation och handhavande

5.1 Installation

Uppackning / placering

- Packa upp apparaten och avlägsna allt invändigt och utvändigt förpackningsmaterial samt transportskydd.



FÖRSIKTIGT!

Risk för kvävning!

Förvara förpackningar som plastpåsar och frigolit utom räckhåll för barn.

- Om det finns en skyddsfilm på apparaten ska den avlägsnas. Avlägsna skyddsfilmen långsamt så att det inte lämnas några limrester. Avlägsna eventuella limrester med ett lämpligt lösningsmedel.
- Se till att namnskylden och varningstexterna på apparaten inte skadas.
- Placera **aldrig** apparaten i fuktig eller våt miljö.
- Placera apparaten så att anslutningar alltid är lättåtkomliga så att det går snabbt att bryta strömmen vid behov.
- Apparaten ska placeras på en yta med följande egenskaper:
 - jämn, med tillräcklig bärförmåga, vattentålig, torr och som tål hög temperatur
 - tillräcklig stor så att man kan arbeta med apparaten utan hinder
 - lätt tillgänglig
 - med bra ventilation.
- Håll ett tillräckligt avstånd till bordets kanter. Apparaten kan välta och falla annars.
- Håll ett minst 20 cm avstånd till brännbara väggar och föremål.

Elanslutning

- Kontrollera att apparatens tekniska data (se namnskylden) passar till det lokala elnätets data.
- Anslut apparaten till ett enkeluttag som är tillräckligt skyddat med skyddskontakt. Anslut apparaten inte till dubbeluttag.
- Placera anslutningskabeln så att inte någon kan trampa eller snubbla på den.
- Använd inte apparaten tillsammans med en extern timer eller fjärrkontroll.

5.2 Handhavande

Säkerhetsanvisningar



VARNING

Risk för brännskador på armar, händer eller fingrar orsakade av stigande ånga.

Ta försiktigt bort locket från bassängen med hjälp av handtaget.

Ta endast ut pastakorgen ur bassängen med hjälp av handtaget.

Använd skyddshandskar för att ta ut locket och pastakorgen med maten.

Risk för brännskador på armar, händer eller fingrar orsakade av varmt vatten.

Stick aldrig ner handen i bassängen under drift eller omedelbart efter drift. Innan du tömmer bassängen, kontrollera att vattnet är kallt genom att hålla handen 2 till 5 cm ovanför bassängen.

SV

Förberedning av apparaten

1. Ta ut pastakorgen ur apparaten.
2. Fäst handtaget på pastakorgen genom att haka fast det på fästansordningen, fälla upp det, skjuta det över fästet på korgen och snäppa det på plats..
3. Ta av omkopplarboxen med värmeelementet och det fastmonterade skyddet från apparaten genom att dra uppåt och ta ut dem ur fästelementet.
4. Ta bort bassängen från apparaten med hjälp av de utdragbara handtagen.
5. Rengör apparaten och tillbehören noggrant före användning enligt anvisningarna i avsnitt **6 "Rengöring"**.
6. De tvättade elementen och ytorna ska torkas noggrant.
7. Sätt in bassängen i apparatens hölje.

8. Fäst försiktigt omkopplarboxen med värmeelement på apparatens fästordningar.

Bulten på undersidan av omkopplarboxen ska sitta i hålet i listen på baksidan av höljet.

OBS!

Av säkerhetsskäl fungerar apparaten endast när omkopplarboxen sitter ordentligt på apparaten och därmed upprättas driftberedskap via en mikrobrytare under omkopplarboxen.

9. Se till att apparaten är avstängd (på/av-brytare i läge "O").
10. Fyll bassängen med färskt dricksvatten tills önskad nivå uppnås. Observera MIN- och MAX-markeringarna i bassängen.

OBS!

Använd aldrig apparaten utan vatten i bassängen. Se till att vattennivån alltid ligger mellan MIN- och MAX-markeringarna i bassängen.

Kontrollera vattnet regelbundet och fyll på eller byt ut vid behov.

Starta apparaten

1. Anslut apparaten till ett lämpligt enkelt eluttag.
2. Slå på apparaten med på/av-brytaren (ställ den i läge "I").

Den gröna strömindikatorn i på-/av-knappen tänds.

3. Ställ in temperatur och tillagningstid enligt beskrivningen i avsnittet "**Inställningar**".

Kontrollpanel

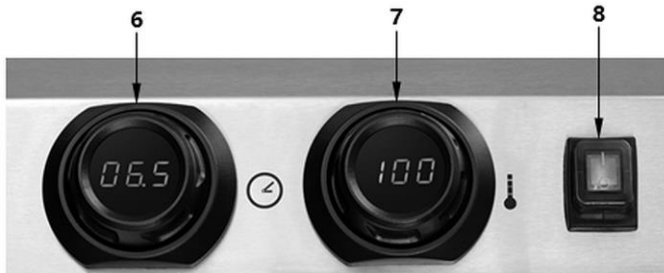


Bild 3

Inställningar

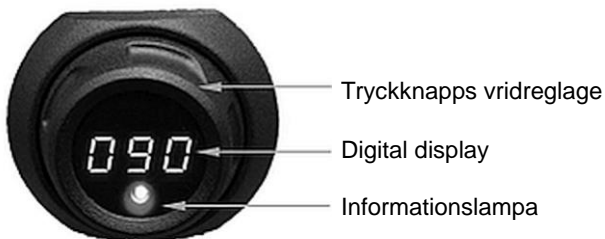
Apparaten styrs via två tryck- och vridreglagen:

- Tryckknapps vridreglage för tid ⌚
- Tryckknapps vridreglage för temperatur 🌡️

Tryckknapparna har inbyggda digitala skärmar från vilka senaste tid och temperatur kan läsas.

Informationslamporna visar driftsstatus.

Konstruktion av tryckknapps vridreglage



Temperaturinställning

Temperaturen ställs in med en vridreglage. Önskad temperatur kan ställas in till 110 °C i steg om 1 °C genom att vrida tryck- och vridreglaget för temperatur. Apparaten värms upp till den inställda temperaturen. Den röda indikatorlampan på tryckknapps

vidreglage för temperatur tänds under uppvärmningen. När den inställda temperaturen har uppnåtts slocknar indikatorlampan.

Inställningstid

Apparattens driftstid ställs in med hjälp av tryckknapps vidreglage för tid. Önskad tid kan ställas in i intervallet 0:01 till 59:9 minuter i steg om 6 sekunder genom att vrida tryck- och vidreglaget för tid. Ett kort tryck på tryck- och vidreglaget för tid sparar den inställda tiden och startar timern. Den återstående tiden visas på den digitala displayen (räknas ned i steg om 6 sekunder).

Den röda informationslampan i tryck- och vidreglaget för tid blinkar varje sekund. När tiden har gått ut hörs en akustisk signal. För att stänga av signalen, tryck kort på vidreglage för tid.

TIPS!

Efter att den inställda tiden har gått, går apparatten inte i standby-läge, värmeelementet är fortfarande aktivt. Timern har ingen effekt på uppvärmningsfunktionen.

Den tidigare inställda tiden visas igen på den digitala displayen och nästa portion pasta kan tillagas. För att göra detta måste du trycka på vidreglage för tid.

Apparatten kan också användas utan timer om tryckknapps vidreglage för tid inte aktiveras genom att trycka på.

Matlagning;

TIPS!

Salta det redan uppvärmda vattnet i bassängen innan du placerar pastakorgen med maten i bassängen.

1. Sätt på locket.
2. Värm vattnet till inställd temperatur.

Den röda indikatorlampan på tryckknapps vidreglage för temperatur tänds under uppvärmningen. När den inställda temperaturen har uppnåtts slocknar indikatorlampan.

3. Ta försiktigt bort locket från apparaten.

Installation och handhavande

4. Placera önskad mat i pastakorgen.

TIPS!

Fyll pastakorgen bara till hälften med mat, om den är överfylld kan maten bli överkockt eller inte helt tillagad. Observera den angivna tillagningstiden på tillverkarens förpackning.

5. Placera pastakorgen i bassängen med vatten på värmeelementets skyddskåpa.
6. Observera tillagningsprocessen och lämna aldrig apparaten utan uppsikt under drift.

En akustisk signal hörs när den inställda tillagningstiden har gått ut. För att stänga av signalen, tryck kort på vridreglage för tid. Den tidigare inställda tillagningstiden visas på den digitala displayen.

Apparaten kan också användas utan timer om tryckknapps vridreglage för tid inte aktiveras genom att trycka på.

7. Använd handtaget för att ta bort pastakorgen från apparaten.
8. Häng pastakorgen för att rinna av med hjälp av krokarna på omkopplarboxens fäste.
9. Servera de färdiga rätterna efter avrinning.
10. För att tillaga nästa portion pasta under den tidigare inställda tillagningstiden, tryck på tryck- och vridreglaget för tid.

OBS!

Om vattennivån i bassängen sjunker under MIN-markeringen, fyll på med färskt dricksvatten.

Avstängning av apparaten

1. När du är klar med matlagningen och inte längre använder apparaten, tryck och vrid på de två tryck- och vridreglagen tills den digitala displayen visar "00".
2. Ställ på/av-brytaren i läge "O".
3. Koppla bort apparaten från elnätet (dra ut stickkontakten från eluttaget!).
4. Låt apparaten och vattnet i bassängen svalna innan du rengör apparaten.

6 Rengöring

6.1 Säkerhetsanvisningar för rengöring

- Före rengöring av apparaten ska den kopplas bort från elnätet.
- Låt apparaten torka helt.
- Se till att vatten inte kommer in i apparaten. Doppa inte apparaten i vatten eller andra vätskor under rengöring. Använd inte högtrycksvattenstråle för att rengöra apparaten.
- Inga vassa eller metallföremål (en kniv, gaffel osv.) får användas för rengöring av apparaten. Vassa föremål kan skada apparaten och leda till olycksfall vid kontakt med strömförande delar.
- Använd inga skurmedel som innehåller lösningsmedel eller frätande rengöringsmedel för rengöring. De kan skada ytan.

6.2 Rengöring

1. Apparaten ska rengöras efter varje användning.
2. Ta bort locket från apparatens bassäng.
3. Ta bort pastakorgen från bassängen.
4. Ta bort omkopplarboxen med värmeelementet från bassängen.

WARNING

Risk för elektrisk stöt vid idrifttagning orsakad av fukt som trängt in i omkopplarboxen!

Felfunktion av apparaten på grund av fukt!

Rengör aldrig omkopplarboxen under rinnande vatten. Se till att ingen fukt tränger in i omkopplarboxen.

5. Rengör värmeelementet med skyddskåpa med en mjuk, fuktig trasa. Använd ett mildt rengöringsmedel vid behov.
6. Torka av med en fuktig, ren trasa.
7. Torka av omkopplarboxen med en mjuk, fuktig trasa.
8. Använd de försänkta handtagen för att dra ut bassängen med det återstående vattnet ur höljet och töm den.
9. Rengör locket och bassängen under varmt vatten med en mjuk trasa eller svamp och ett mildt rengöringsmedel.
10. Rengör pastakorgen under varmt vatten med ett mildt rengöringsmedel och en lämplig diskborste med plastborst.

Felsökning

11. Skölj locket, bassängen och pastakorgen noggrant med rent vatten för att helt ta bort eventuella rester av rengöringsmedlet.
12. Rengör apparatens hölje (invändigt och utvändigt) med en mjuk, fuktig trasa.
13. Torka sedan de rengjorda delarna och ytorna noggrant.

7 Felsökning

Tabellen nedan innehåller beskrivningar av möjliga orsaker till och åtgärdande av driftfel som förekommer under apparatens drift. Om ett driftfel inte kan åtgärdas kontakta service.

Vänligen ange artikelnummer, modellnamn och serienummer. Dessa data finns på typskylten på apparaten.

Fel	Möjlig orsak	Åtgärd
Apparaten är ansluten till strömförsörjningen, påslagen, men tryckvredens digitala display visar inga värden	Felaktig eller saknad strömförsörjning	Kontrollera strömförsörjningen och kabeln för skador
	Skadad säkring för eldrift	Kontrollera säkringen och kontrollera apparaten efter att den har anslutits till ett annat eluttag
	Ingen ström	Kontrollera strömförsörjningen
Apparaten är inkopplad och påslagen men värms inte upp	Temperaturen är inte inställd	Ställ in temperaturen
	Åtminstone en av värmarna är skadad	Kontakta service

8 Återvinning

Elektriska apparater



Elektriska apparater har denna symbol. Elektriska apparater skall bortskaffas och återvinnas på ett rätt och miljövänligt sätt. Elektriska apparater får inte slängas som hushållsavfall. Koppla bort apparaten från elnätet och avlägsna anslutningskabeln från apparaten.

Elektriska apparater skall lämnas till bestämda insamlingsställen.