

1CP400 - 2CP400



104458 - 104457

Bartscher GmbH
Franz-Kleine-Str. 28
D-33154 Salzkotten
Almanya

Tel: +49 5258 971-0
Faks: +49 5258 971-120
Servis Hattı: +49 5258 971-197
www.bartscher.com



Versiyon: 2.0

Düzenleme tarihi: 2023-03-30

Orijinal kullanım kılavuzu

1	Güvenlik	2
1.1	Uyarı yazıları açıklamaları	2
1.2	Güvenlik talimatları	3
1.3	Amaca uygun kullanım.....	6
1.4	Kullanım amacına uygun olmayan kullanım.....	6
2	Genel bilgiler.....	7
2.1	Sorumluluk ve garanti	7
2.2	Telif hakları koruma	7
2.3	Uygunluk beyanı	7
3	Taşıma, paketlenme ve depolama.....	8
3.1	Teslimat kontrolü.....	8
3.2	Paketleme	8
3.3	Depolama	8
4	Teknik bilgiler.....	9
4.1	Teknik bilgiler.....	9
4.2	Cihaz alt grupları listesi.....	10
4.3	Cihaz fonksiyonları.....	11
5	Kurulum ve kullanım	12
5.1	Kurulum	12
5.2	Kullanım.....	13
6	Temizlik	15
6.1	Temizlik sırasında uygulanması gereken güvenlik talimatları	15
6.2	Temizlik.....	15
7	Atık olarak değerlendirme.....	16



Ürünü kullanmaya başlamadan önce Kullanım Kılavuzu dikkatlice okunmalı ve kolay ulaşılabilir bir yerde saklanmalıdır!

İşbu Kullanım Kılavuzu cihazın kurulum, kullanım ve bakım tanımlarını içerdiğinden, önemli bilgi kaynağı ve kılavuzdur. İçerdiği tüm güvenlik ve kullanım talimatlarının bilinmesi cihazın güvenli ve düzgün çalışması sağlayan ilk şarttır. Ayrıca kazaları önleyen mevzuatlar, İş Sağlığı ve Güvenliği kuralları ve cihazın kullanıldığı yerde uygulanan yasal düzenlemeler uygulanmalıdır.

Cihaz ile çalışmaya başlamadan, özellikle devreye almadan önce, kişi ve eşyaların zarar görmesini engellemek için işbu Kullanım Kılavuzu dikkatlice okunmalıdır. Yanlış kullanım hasar oluşmasına yol açabilir.

İşbu Kullanım Kılavuzu ürünün ayrılmaz bir parçası olup cihazın hemen yanında saklanmalı ve her an ulaşılabilir olmalıdır. Cihaz devredildiğinde, işbu Kullanım Kılavuzu da iletilmelidir.

1 Güvenlik

Cihaz; yürürlükte olan teknik kurallara uyularak tasarlanıp üretilmiştir. Ancak cihaz yanlış veya amacına uygun olmayan bir şekilde kullanıldığında, tehlike oluşturabilir. Cihazı kullanan tüm kullanıcılar işbu Kullanım Kılavuzunun içerdiği bilgilere ve güvenlik talimatlarına uymalıdır.

1.1 Uyarı yazıları açıklamaları

Güvenlik ile ilgili önemli ipuçları ve uyarı bilgileri; işbu Kullanım Kılavuzunda uygun uyarılar ile belirtilmiştir. İş kazalarını, personel ve mal hasarlarını önlemek için işbu ipuçlarına istisnasız uyulmalıdır.



TEHLİKE!

TEHLİKE uyarı yazısı; talimatlara uyulmadığı takdirde, ağır yaralanmaya veya ölüme yol açan tehlikeler hakkında uyarılmaktadır.



UYARI!

UYARI uyarı yazısı; uyulmadığı takdirde, orta derece veya ağır yaralanmaya ya da ölüme yol açan tehlikeler hakkında uyarılmaktadır.



DİKKAT!

DİKKAT uyarı yazısı; talimatlara uyulmadığı takdirde, hafif veya orta derece yaralanmaya yol açan tehlikeler hakkında uyarılmaktadır.

DİKKAT!

DİKKAT uyarı yazısı; güvenlik talimatlarına uyulmadığı takdirde, meydana gelebilecek olası maddi hasarlar hakkında uyarılmaktadır.

DUYURU!

DUYURU işareti; cihazın kullanımı ile ilgili daha fazla bilgi ve ipucu vermektedir.

1.2 Güvenlik talimatları

Elektrik akımı

- Aşırı yüksek şebeke gerilimi veya yanlış tesisat elektrik çarpmasına sebep olabilir.
- Cihaz; ancak şebeke gerilimi tanıtım levhasındaki bilgiler ile uyumlu olduğu takdirde bağlanabilir.
- Elektrik kısa devrelerini önlemek için cihaz kuru halde tutulmalıdır.
- Cihaz çalışırken arıza meydana geldiğinde, elektrik bağlantısı hemen kesilmelidir.
- Fişe ıslak eller ile dokunulmamalıdır.
- Suya düşen cihazı elle yakalamaya çalışılmamalıdır. Cihazın elektrik bağlantısı hemen kesilmelidir.
- Tüm tamir ve gövde açma işlemleri sadece uzmanlar veya servis yetkilileri tarafından yapılmalıdır.
- Cihazı taşıırken bağlantı kablosundan tutulmamalıdır.
- Bağlantı kablosu ısı kaynakları ve keskin kenarlar ile temastan korunmalıdır.
- Bağlantı kablosu bükülmemeli, sıkıştırılmamalı ve bağlanmamalıdır.
- Bağlantı kablosu her zaman tamamen açılmalıdır.

- Bağlantı kablosu üzerine cihaz veya diğer cisimler kesinlikle yerleştirilmemelidir.
- Cihazın elektrik bağlantısını kesmek için her zaman fişinden tutulmalıdır.
- Elektrik kablosu düzenli olarak hasar yönünden kontrol edilmelidir. Hasarlı kablosu bulunan cihaz kesinlikle kullanıl-mamalıdır. Kabloda hasar görüldüğünde, tehlikeyi önlemek için yetkili servis veya elektrik teknisyeni tarafından değiştirilmelidir.

Yanıcı malzemeler

- Cihaz hiçbir zaman yüksek sıcaklıklara ör: ocak, fırın, açık alev, ısı koruma cihazları vb. maruz bırakılmamalıdır.
- Yangın tehlikesinden kaçınmak için cihaz düzenli olarak temizlenmelidir.
- Cihaz ör: alüminyum folyo veya bez ile örtülmemelidir.
- Cihaz; sadece uygun malzemeler ile ve uygun sıcaklık ayarlarında kullanılmalıdır. Cihaz içindeki malzemeler, gıda ürünler veya yemek kalıntıları alev alabilir.
- Cihaz; ör: benzin, ispirto, alkol gibi yanıcı, kolay alevlenebilir maddeler yanında kesinlikle kullanılmamalıdır. Yüksek sıcaklık bu maddelerin buharlaşmasına sebep olup ateşleme kaynakları ile temas ettiğinde patlama meydana gelebilir.
- Yangın durumunda uygun söndürme işlemlerine başlamadan önce cihazın elektrik bağlantısı kesilmelidir. Cihazın elektrik bağlantısı mevcut olduğu durumda yangın kesinlikle su ile söndürülmemelidir. Yangını söndürdükten sonra yeterli miktarda taze hava sağlanmalıdır.

Sıcak yüzeyler

- Cihaz çalışırken yüzeyleri sıcaktır. Yangın tehlikesi mevcuttur. Yüksek sıcaklık cihaz kapandıktan sonra da devam eder.
- Cihazın sıcak yüzeylerine kesinlikle dokunulmamalıdır. Mevcut kontrol elemanları ve saplar kullanılmalıdır.
- Cihaz ancak tamamen soğuduktan sonra taşınabilir ve temizlenebilir.
- Sıcak yüzeylere soğuk su ve yanıcı sıvılar kesinlikle dökülmemelidir.

Sadece denetimli kullanım

- Cihaz; sadece denetim altında kullanılabilir.
- Her zaman doğrudan cihazın yanında bulunmalıdır.

Cihazı kullanan personel

- Cihaz kalifiye ve uygun eğitimi görmüş uzmanlar tarafından kullanılabilir.
- İşbu cihaz; sınırlı fiziksel, duyuşal veya zihinsel yeteneklere sahip kişiler (çocuklar dâhil) ve sınırlı tecrübeye ve/veya bilgiye sahip kişiler tarafından kullanılmalıdır.
- Çocuklar; cihaz ile oynamadığından veya devreye alınmadığından emin olmak için sürekli gözetim altında olmalıdır.

Yanlış kullanım

- Amaca uygun olmayan veya yasaklanmış kullanım cihazda hasar oluşmasına sebep olabilir.
- Cihaz sadece teknik bakımdan iyi, güvenli çalışmasını sağlayan durumlarda kullanılabilir.
- Cihaz; teknik bakımdan bağlantıları iyi olduğunda ve güvenli çalışmasına engel teşkil etmeyen durumlarda kullanılabilir.
- Cihaz sadece temiz olduğunda kullanılabilir.
- Sadece orijinal yedek parçalar kullanılabilir. Cihazı asla kendiniz tamir etmeye çalışmayınız.
- Cihazda modifikasyon veya değişiklik kesinlikle yapılmamalıdır.

1.3 Amaca uygun kullanım

Cihazın aşağıda belirtilen normal kullanım amacından farklı bir şekilde kullanmak yasaktır ve kullanım amacına uygunsuz kullanım olarak nitelendirilmektedir.

Aşağıda belirtilen kullanım şekli amaca uygun olarak nitelendirilmektedir:

- Unlu mamullerini pişirme.

1.4 Kullanım amacına uygun olmayan kullanım

Cihaz kullanım amacına uygun olmayan bir şekilde kullanıldığı takdirde oluşan tehlikeli elektrik gerilimden, yangından veya yüksek sıcaklıklardan dolayı kişi ve eşyalarda hasar oluşmasına yol açabilir. Cihaz sadece işbu Kullanım Kılavuzunda belirtilen işler için kullanılabilir.

2 Genel bilgiler

2.1 Sorumluluk ve garanti

İşbu Kullanım Kılavuzunun içerdiği tüm bilgiler ve ipuçları; yürürlükte olan mevzuatlara, güncel tasarım ve mühendislik bilgilerine, üretici bilgisine ve yıllar boyunca kazanılan deneyime dayanarak hazırlanmıştır. Özel model veya ek fonksiyonlar sipariş edildiğinde ve en son teknik çözümler uygulandığında, teslim edilmiş cihaz bazı durumlarda işbu Kullanım Kılavuzunun içerdiği açıklamalara ve resimlere göre farklılık gösterebilir.

Üretici aşağıda belirtilenlerden dolayı oluşan hasarlardan ve arızalardan sorumlu tutulamaz:

- İpuçlarına uymama,
- Amaca uygun olmayan kullanım,
- Kullanıcı tarafından teknik değişiklikler yapma,
- İzin verilmeyen yedek parçaları kullanma.

Cihazın performansını iyileştirmek ve özelliklerini yükseltmek amacıyla üründe teknik değişiklikler yapma hakkı saklıdır.

2.2 Telif hakları koruma

İşbu Kullanım Kılavuzu ve içerdiği metinler, resimler, fotoğraflar vb. telif hakları ile korunmaktadır. Üreticinin yazılı izni olmadan işbu Kullanım Kılavuzu ve içeriği (kısmi olarak da olsa) herhangi bir formda ve şekilde çoğaltılamaz ve üçüncü kişiler tarafından kullanılamaz veya onlara iletilemez. Yukarıda belirtilenler ihlal edildiği takdirde tazminat ödeme zorunluğunu getirir. Talepleri ileriye sürme hakkı saklıdır.

2.3 Uygunluk beyanı

Cihaz; yürürlükte olan standartları ve Avrupa Birliği tarafından belirtilmiş gereksinimleri yerine getirmektedir. Yukarıdakileri AT Uygunluk Beyanında onaylarız. Gerekli durumlarda Uygunluk Beyanı tarafınıza memnuniyetle gönderebiliriz.

3 Taşıma, paketleme ve depolama

3.1 Teslimat kontrolü

Cihaz teslimatından sonra eksiklik olup olmadığı veya taşıma sırasında hasar oluşup oluşmadığı kontrol edilmelidir. Taşıma sırasında oluşan hasarlar tespit edildiğinde, cihazın teslimatı reddedilmeli veya şartlı teslimat yapılmalıdır. Taşıma şirketinin taşıma/irsaliye belgeleri üzerinde hasarın büyüklüğü belirtilmeli ve şikâyet başvurusu yapılmalıdır. Tazminat talepleri sadece yürürlükte olan şikâyet süreleri içerisinde bildirilebildiği için gizli hasarlar tespit edildikten sonra hemen bildirilmelidir.

Parçalarda veya aksesuarlarda eksiklik fark edildiğinde Müşteri Hizmetleri ile iletişime geçilmelidir.

3.2 Paketleme

Cihazın kutusu atılmamalıdır. Kutu; cihazı taşıma sırasında muhafaza etmek veya arıza tespit edildiğinde, servis noktasında göndermek için gerekli olabilir.

Kutu ve paketleme malzemeleri; geri dönüştürmek için uygun bir şekilde üretilmiştir. Bunlar plastik folyo ve poşetler, kâğıt kutusudur.

Kutuyu atık olarak değerlendirilirken kurulum yapılan ülkede yürürlükte olan mevzuatlara uyulmalıdır. Tekrar kullanım için uygun olan paketleme malzemeleri; geri dönüşümlü atıklar olarak değerlendirilmelidir.

3.3 Depolama

Kutu; cihaz içinden çıkarılıp kurulum işlemlerine başlanmaya kadar kapalı olmalıdır. Depolama sırasında kutu üzerindeki konum ve depolama ile ilgili işaretlere uyulmalıdır. Cihaz aşağıda belirtilen koşullarda depolanmalıdır:

- Kapalı mekânlarda
- Kuru ve tozlu olmayan ortamlarda
- Aşındırıcı maddelerden uzak
- Güneş ışığına maruz kalmayacak bir yerde
- Mekanik darbe görmeyecek bir yerde.

Daha uzun depolama durumunda (üç aydan daha uzun) tüm parçaların ve ambalajın durumu düzenli olarak kontrol edilmelidir. Gerektiğinde ambalaj yenisi ile değiştirilmelidir.

4 Teknik bilgiler

4.1 Teknik bilgiler

Ürün adı:	Krep makinesi 1CP400
Ürün No:	104458
Malzeme:	Paslanmaz çelik
Krep pişirme plakalarının malzemesi:	Dökme demir, teflon kaplamalı
Krep pişirme plakası sayısı:	1
Krep pişirme plakalarının çapı mm olarak:	400
Sıcaklık aralığı -'dan 'a kadar °C olarak:	50 - 300
Elektrik bağlantısı:	3 kW / 230 V / 50-60 Hz
Ebatlar (G x D x Y) mm olarak:	450 x 510 x 245
Ağırlık kg olarak:	21,0

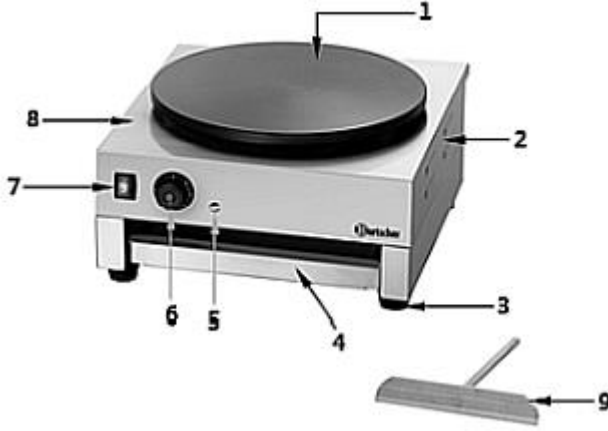
TR

Ürün adı:	Krep makinesi 2CP400
Ürün No:	104457
Malzeme:	Paslanmaz çelik
Krep pişirme plakasının malzemesi:	Dökme demir, teflon kaplamalı
Krep pişirme plakası sayısı:	2
Krep pişirme plakasının çapı mm olarak:	400
Sıcaklık aralığı -'dan 'a kadar °C olarak:	50 - 300
Elektrik bağlantısı:	6 kW / 2 x 230 V / 50-60 Hz
Ebatlar (G x D x Y) mm olarak:	860 x 510 x 245
Ağırlık kg olarak:	40,0

Teknik değişiklik yapma hakkı saklıdır!

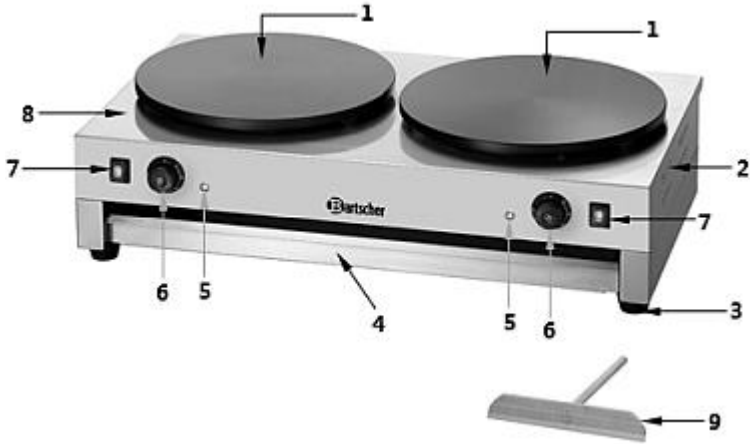
4.2 Cihaz alt grupları listesi

104458



Resim 1

104457



Resim 2

Tanım Resim 1 + 2

1. Krep pişirme plakası
2. Havalandırma delikleri
3. Ayaklar (4x)
4. Sıcak tutma tepsi
5. Isınma kontrol lambası (turuncu)
6. Sıcaklık kontrol düğmesi
7. Kontrol lambalı Açma/Kapama anahtarı (yeşil)
8. Gövde
9. Hamur yayma ısıpatulası

Versiyon / Özellikler

- Krep pişirme plakalarının versiyonu: Sabit
- Ayır olarak kumanda edilen krep pişirme plakaları
- Her krep pişirme plakası için Açma/Kapama anahtarı
- Sıcaklık kontrolü: Termostatik, kademesiz
- Kumanda: döner düğme
- Kontrol lambası: Açma/Kapama, ısınma
- Teslimata dâhil olanlar: 1 adet hamur yayma ısıpatulası

4.3 Cihaz fonksiyonları

Krep Makinesi uygun sıcaklık ayarında unlu mamullerini pişirmek için tasarlanmıştır.

5 Kurulum ve kullanım

5.1 Kurulum



DİKKATLİ OLUN!

Yanlış montaj, kurulum, kullanım, bakım veya tamir işlemleri; kişisel veya maddi zararlara yol açabilir.

Kurulum, montaj ve tamir işlemleri; kurulum yapılan ülkedeki yürürlükte olan mevzuatlara uyularak sadece yetkili teknik servis tarafından yapılmalıdır.

Paketten çıkarma / Kurulum

- Cihaz paketten çıkarıldıktan sonra tüm iç ve dış paketleme malzemeleri ve taşıma güvenlik önlemleri çıkarılmalıdır.



DİKKATLİ OLUN!

Boğulma tehlikesi!

Çocuklar plastik poşet ve strafor gibi paketleme malzemelerinden uzak tutulmalıdır.

- Varsa, cihaz üzerindeki koruyucu film çıkarılmalıdır. Yapışkan kalıntılarının yüzey üzerinde kalmasını önlemek için koruyucu film yavaşça çıkarılmalıdır. Yapışkan kalıntılar uygun tiner ile temizlenebilir.
- Cihaz üzerindeki tanıtım levhası ve uyarı göstergelerine zarar gelmemesine özen gösterilmelidir.
- Cihaz; nemli veya ıslak ortamlara **kesinlikle** yerleştirilmemelidir.
- Cihaz; gerekli durumlarda elektrik bağlantısını hızlı bir şekilde kesmek için bağlantılarına kolay ulaşılabilir bir şekilde yerleştirilmelidir.
- Cihazın yerleştirildiği zemin aşağıda belirtilen özelliklere sahip olmalıdır:
 - Düz, yeterli taşıma kapasitesine sahip, suya dayanıklı, kuru ve yüksek sıcaklıklara dayanıklı
 - Cihazın rahat kullanımı sağlayan yeterli büyüklükte
 - Kolay ulaşılabilir
 - İyi havalandırmaya sahip olmalıdır.
- Alev alabilir duvarlardan ve diğer cisimlerden en az 20 cm'lik mesafe korunmalıdır.

Elektrik bağlantısı

- Cihazın teknik bilgilerinin (Bkz. tanıtım levhası) mevcut elektrik şebeke bilgileri ile uyumlu olup olmadığı kontrol edilmelidir.
- Cihaz tekli, yeterli korumalı, topraklanmış prize bağlanmalıdır. Cihaz; çoklu prize bağlanmamalıdır.
- Bağlantı kablosu; basılmayacak veya ayağa takılmayacak şekilde yerleştirilmelidir.
- Çiftli Krep Makinesinin elektrik bağlantısı 2 ayrı prizi gerektirir.
- Cihaz; harici zamanlayıcı veya kumanda ile kullanılmamalıdır.

5.2 Kullanım



UYARI!

Yanma tehlikesi!

Cihaz çalışırken krep pişirme plakaları çok sıcaktır.

Sıcak krep pişirme plakalarına dokunulmamalıdır.

Bileği saran koruyucu eldiven kullanılmalıdır.

Sıcak ürünlere dokunması parmak ve el yanmasına yol açabilir.

Sıcak ürünlere dokunulmamalıdır.

Hazır ürünleri çevirmek veya almak için uygun mutfak aletleri kullanılmalıdır, ö: ürün çevirmek için uygun spatula.

TR

İlk kez kullanmadan önce

1. Krep pişirme plakası ilk kez kullanılmadan önce üzerindeki endüstriyel koruyucu yağları temizlemek için yiyecek yağına batırılmış bez ile silinmelidir.
2. Krep pişirme plakaları yumuşak kuru bez ile silinmelidir.
3. Cihaz ilk kez kullanılmadan önce yaklaşık bir saat 180 °C – 200 °C'de hamursuz çalıştırılmalıdır.

Duman oluşabilir. Bu duman zararsız olup sonraki kullanımlarda oluşmayacaktır.

Cihazı devreye alma

İPUCU: Krep pişirmeden önce pişirme plakaları her zaman ısıtılmalıdır.

1. Cihazı devreye almak için Açma/Kapama anahtarı “I” konumuna alınmalıdır. Açma/Kapama anahtarı içindeki yeşil güç besleme kontrol lamba ışığı yanmaya başlar.
2. Sıcaklık kontrol düğmesi ile sıcaklık değeri en yüksek seviyeye ayarlanmalıdır (300 °C).

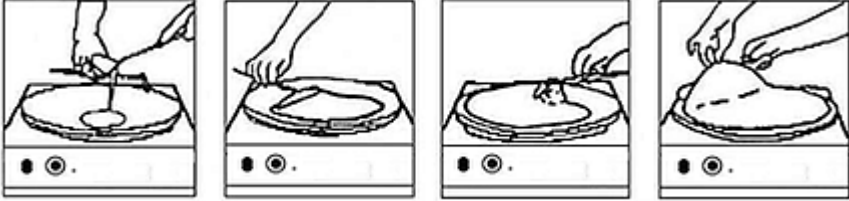
Sıcaklık ayarı yapıldıktan sonra turuncu ısınma kontrol lambası yanmaya başlar. Ayarlanmış sıcaklığa ulaşıldığında, turuncu ısıtma kontrol lambası söner.

Sıcaklık değeri düştüğünde rezistans devreye girer ve turuncu kontrol lambası tekrar yanmaya başlar. Krep pişirme plakası tekrar ayarlanmış sıcaklığa kadar ısınmaktadır.

3. Yaklaşık 15 dakika sonra sıcaklık kontrol düğmesi ile istenen sıcaklık ayarı yapılmalıdır.

Krep pişirmek için en uygun sıcaklık değeri 170 °C - 180 °C'dir.

Krep pişirme



4. Pişirme plakası üzerine dökülen hamur cihaz ile beraber teslim edilen yayma ıspatulası ile yayılmalıdır.

İPUCU: Hamurun miktarına dikkat edilmelidir. Aksi takdirde fazlası cihazın kenarlarından taşıyabilir.

5. Hamur yayma ıspatulası; hamurun krep pişirme plakası üzerinde kolay yayılması için suda bekletilmelidir.
6. Krepler istenen derecede pişirildiği zaman diğer tarafa çevrilmeli ve pişirilmelidir.
7. Uygun mutfak aletleri kullanılmalıdır, ör: krep çevirme ıspatulası.
8. Hazır krepler krep pişirme plakası altındaki sıcak tutma tepsisine koyulduktan sonra istendiği şekilde kullanılabilir.
9. Cihaz kullanılmadığı zaman sıcaklık kontrol düğmesi “0” (KAPALI) konumuna getirilmelidir.

10. Cihazı kapatmak için Açma/Kapama anahtarı “O” konumuna getirilmeli ve elektrik bağlantısı kesilmelidir (fiş prizden çıkarılmalıdır!).

6 Temizlik

6.1 Temizlik sırasında uygulanması gereken güvenlik talimatları

- Temizliğe başlamadan önce cihazın elektrik bağlantısı kesilmelidir.
- Cihaz tamamen soğumaya bırakılmalıdır.
- Cihazın içine su kaçmamasına dikkat edilmelidir. Temizlik işlemleri sırasında cihaz suya veya diğer sıvılara kesinlikle batırılmamalıdır. Cihazı temizlemek için basınçlı su kesinlikle kullanılmamalıdır.
- Cihazı temizlemek için keskin ve metal cisimler kullanılmamalıdır (bıçak, çatal vb.). Keskin cisimler cihaza zarar verebilir ve ayrıca elektrik ileten parçalar ile temas ettiğinde elektrik çarpmasına yol açabilir.
- Cihazı temizlemek için tiner ve diğer aşındırıcı maddeler içeren temizlik malzemeleri kesinlikle kullanılmamalıdır. Bu tür temizlik malzemeleri cihazın yüzeylerine zarar verebilir.

6.2 Temizlik

1. İş günü sonunda cihaz özenle temizlenmelidir.
2. Krep pişirildikten sonra kalıntıları daha sıcakken krep pişirme plakalarından kağıt havlu veya diğer yumuşak, nemli bez ile silinmelidir.
3. Krep pişirme plakaları kuru kağıt havlu veya nemli yumuşak bez ile temizlenmelidir.
4. Krep pişirme plakaları yumuşak kuru bez ile kurulanmalıdır.

DİKKAT!

Cihazın içine nem, sıvı veya katı yağ kaçmamasından emin olunmalıdır. Su; sıcak plakaları temizlemek için kullanılmamalıdır!

5. Gövde; yumuşak, nemli bez ve aşındırıcı olmayan deterjan ile temizlendikten sonra özenle kurulanmalıdır.
6. Sıcak tutma tepsisi çıkarılmalıdır.
7. Sıcak tutma tepsisi ve hamur yayma spatulası düzenli olarak aşındırıcı olmayan deterjanlı sıcak suda yıkanmalıdır. Yıkanmış aksesuarlar özenle durulanmalıdır.
8. Sıcak tutma tepsisi ve hamur yayma spatulası yumuşak, toz bırakmayan bez ile kurulanmalıdır.

7 Atık olarak değerlendirme

Elektrikli cihazlar



Elektrikli cihazlar üzerinde yan tarafta gösterilen işaret bulunmaktadır. Elektrikli cihazlar; çevre için güvenli bir şekilde atık olarak değerlendirilmeli ve uygun bir şekilde geri dönüştürülmelidir. Elektrikli cihazlar evsel atıklar ile beraber kesinlikle atılmamalıdır. Cihazın elektrik bağlantısı kesilmeli ve bağlantı kablosu çıkarılmalıdır.

Elektrikli cihazlar; belirli toplama noktalarına teslim edilmelidir.