

Silver 1300



A190189

Bartscher GmbH
Franz-Kleine-Str. 28
D-33154 Salzkotten
Німеччина

Тел. +49 5258 971-0
Факс: +49 5258 971-120
Технічна допомога: +49 5258 971-197
www.bartscher.com



Версія: 1.0

Дата підготовки: 2020-05-27

Оригінальна інструкція з експлуатації

1	Безпека	2
1.1	Пояснення попереджувальних слів	2
1.2	Вказівки щодо безпеки	3
1.3	Використання за призначенням	6
1.4	Використання не за призначенням	6
2	Загальна інформація	7
2.1	Відповідальність та гарантія	7
2.2	Захист авторських прав	7
2.3	Декларація про відповідність	7
3	Перевезення, упаковка та зберігання	8
3.1	Контроль доступу	8
3.2	Упаковка	8
3.3	Зберігання	8
4	Технічні параметри	9
4.1	Технічні дані	9
4.2	Функції приладу	10
4.3	Перелік складових частин приладу	11
5	Встановлення і експлуатація приладу	13
5.1	Встановлення приладу	13
5.2	Експлуатація приладу	14
6	Очищення	17
6.1	Інформація на тему безпеки під час чищення	17
6.2	Очищення	18
6.3	Видалення накипу	20
7	Можливі несправності	21
8	Утилізація	22



Перш ніж користуватися приладом, слід прочитати інструкцію з експлуатації приладу та зберігати її у доступному місці!

Ця інструкція з експлуатації описує встановлення, використання та ремонт приладу, служить важливим джерелом інформації і є посібником користувача. Ознайомлення та дотримання всіх вказівок з техніки безпеки та експлуатації приладу є умовою безпечної та правильної його роботи. Крім того, застосовуються положення щодо запобігання нещасних випадків, правила з охорони та гігієни праці та законодавчі норми, що діють у галузі використання пристрою.

Перед початком роботи з пристроєм, і, зокрема, перед введенням його в експлуатацію, будь ласка, прочитайте ці інструкції, щоб уникнути травм людей і пошкодження майна. Неправильне використання може призвести до пошкоджень.

Ця інструкція з експлуатації є невід'ємною частиною виробу і повинна зберігатися в безпосередній близькості від пристрою та бути доступною у будь-який час. Після передачі пристрою також слід передати цю інструкцію з експлуатації.

UK

1 Безпека

Прилад було виготовлено згідно з чинними технічними принципами. Однак пристрій може становити джерело небезпеки, якщо його використовувати неправильно або не за призначенням. Усі особи, які користуються пристроєм, повинні дотримуватися інформації, що міститься в цій інструкції з експлуатації, та дотримуватися вказівок на тему безпеки.

1.1 Пояснення попереджувальних слів

Важливі вказівки щодо безпеки експлуатації пристрою та попереджувальна інформація позначені в цій інструкції з експлуатації відповідними символами. Цих інструкцій слід суворо дотримуватися, щоб уникнути нещасних випадків, травм та пошкодження майна.



НЕБЕЗПЕКА!

Попереджувальне слово НЕБЕЗПЕКА попереджає про небезпеку, яка може призвести до серйозних травм або смертельних випадків, якщо їх не уникати.



ЗАСТЕРЕЖЕННЯ!

Попереджувальне слово **ЗАСТЕРЕЖЕННЯ** попереджає про загрози, які можуть призвести до середньої тяжкості травм або смертельних випадків, якщо їх не уникати.



ПОПЕРЕДЖЕННЯ!

Попереджувальне слово **ПОПЕРЕДЖЕННЯ** попереджає про загрози, які можуть призвести до легких або помірної тяжкості травм, якщо їх не уникати.

УВАГА!

Попереджувальне слово **УВАГА** вказує на можливі пошкодження майна, які можуть виникнути, якщо не дотримуватися вказівок на тему безпеки.

ПОВІДОМЛЕННЯ!

Символ **ПОВІДОМЛЕННЯ** ознайомлює користувача з додатковою інформацією та інструкціями щодо експлуатації пристрою.

UK

1.2 Вказівки щодо безпеки

Електричний струм

- Занадто висока напруга мережі або неправильна установка можуть призвести до ураження електричним струмом.
- Прилад можна підключати лише в тому випадку, якщо дані на номінальній табличці відповідають напрузі мережі.
- Щоб уникнути електричних коротких замикань, пристрій слід тримати в сухому стані.
- Якщо під час роботи виникають несправності, пристрій слід негайно відключити від джерела живлення.
- Не торкатися вилки пристрою мокрими руками.
- Ніколи не брати пристрій, якщо він упав у воду. Відразу відключити пристрій від джерела електричного живлення.
- Будь-які ремонтні дії та відкриття корпусу можуть виконуватися тільки спеціалістами та відповідними майстернями.

- Не переносити пристрій за допомогою приєднувального проводу.
- Не допускати контакту приєднувального проводу з джерелами тепла та гострими краями.
- Приєднувальний провід не можна згинати, стискати або зав'язувати.
- Приєднувальний кабель пристрою завжди має бути повністю розкрученим.
- Ніколи не слід класти пристрій або інші предмети на приєднувальний провід.
- Для того щоб відключити пристрій від джерела електричного живлення, слід завжди братися за вилку.

Горючі матеріали

- Ніколи не піддавати прилад впливу високої температури, наприклад, від плити, печі, відкритого вогню, приладів, що утримують тепло тощо.
- Регулярно чистити прилад, щоб уникнути небезпеки виникнення пожежі.
- Не накривати прилад, наприклад, алюмінієвою фольгою або серветками.
- Приладом слід користуватися тільки при використанні призначених для нього матеріалів та відповідних параметрів температури. Матеріали, харчові продукти та залишки їжі в приладі можуть загорітися.
- Ніколи не використовувати прилад поблизу горючих, легкозаймистих матеріалів, наприклад, бензин, спирт тощо. Високі температури призводять до випаровування цих матеріалів і в результаті контакту з джерелами запалювання вони можуть вибухнути.
- У кожному випадку перед початком відповідних дій з гасіння пожежі слід відключити прилад від джерела електричного живлення. Ніколи не гасити вогонь водою, коли прилад підключений до джерела електричного живлення. Після гасіння пожежі слід забезпечити достатню кількість свіжого повітря.

UK

Гарячі поверхні

- Поверхні пристрою під час роботи нагріваються. Існує небезпека опіків. Висока температура також утримується після відключення.
- Не торкатися гарячих поверхонь пристрою. Слід користатися доступними елементами управління та ручками.
- Пристрій можна транспортувати та чистити лише після повного охолодження.
- Гарячі поверхні не можна обприскувати холодною водою або горючими рідинами.

Експлуатація лише під наглядом

Безпека

- Пристрій можна експлуатувати лише під наглядом.
- Слід завжди триматися в безпосередній близькості від пристрою.

Обслуговуючий персонал

- Цей пристрій не можуть обслуговувати особи (у тому числі діти) з обмеженими фізичними, сенсорними або розумовими здібностями або особи з обмеженим досвідом та/або обмеженими знаннями.
- Не залишати дітей без нагляду під час роботи приладу, щоб вони не гралися з ним і не вмикали його.

Загроза здоров'ю через бактерії

- Резервуар з водою необхідно повністю випорожнювати, очищати та дезинфікувати через регулярні проміжки часу, щоб виключити можливість накопичення шкідливих для здоров'я небезпечних бактерій.

Неправильна експлуатація

- Неправильне або невідповідне за призначенням використання може призвести до пошкодження пристрою.
- Пристрій можна використовувати лише в безперечному технічному стані, що гарантує безпечну експлуатацію.
- Пристрій можна використовувати лише якщо приєднання знаходяться в безперечному технічному стані, що гарантує безпечну експлуатацію пристрою.
- Пристрій можна використовувати лише тоді, коли він чистий.
- Слід використовувати тільки оригінальні запчастини. Ніколи не слід самостійно ремонтувати пристрій.
- Не можна здійснювати жодних модифікацій або змін у пристрої.

1.3 Використання за призначенням

Будь-яке відхилення від користування за прямим призначенням і/або інше використання приладу, ніж описано нижче, заборонено і вважається неправильним: використанням НЕ за цільовим призначенням.

Наступні види використання є використанням за призначенням:

- Приготування кави з меленої кави і холодної води.

1.4 Використання не за призначенням

Використання не за призначенням може призвести до серйозних травм людей та майна, спричинених електричною напругою, пожежею або ж високою температурою. За допомогою приладу можна виконувати лише роботи, описані в цій інструкції.

Наступні види використання не є використанням за призначенням:

- приготування інших напоїв;
- кип'ятіння рідин, що містять цукор, підсолоджувачі, кислоти, луги або спирт;
- зберігання та підігрівання горючих, шкідливих для здоров'я і легко випаровуються рідин або матеріалів тощо

2 Загальна інформація

2.1 Відповідальність та гарантія

Уся інформація та вказівки, що містяться в даній інструкції з експлуатації, були викладені з урахуванням діючих норм і правил, сучасної інженерії, та наших знань і багаторічного досвіду. У разі замовлення спеціальних моделей приладу або ж якихось додатків, а також у випадку застосування новітніх технологій, доставлений прилад за деяких обставин може відрізнятись від пояснень та рисунків, що містяться в даній інструкції з експлуатації.

Виробник **не несе відповідальності** за пошкодження та дефекти приладу внаслідок:

- недотримання вказівок,
- використання не за призначенням,
- впровадження технічних змін користувачем,
- використання незатверджених запчастин.

Ми залишаємо за собою право вносити технічні зміни в прилад для підвищення його продуктивності та вдосконалення.

2.2 Захист авторських прав

Дана інструкція з експлуатації приладу, а також тексти, рисунки, фотографії та інші елементи, що містяться в ній, захищені авторським правом. Без письмової згоди виробника забороняється відтворювати зміст інструкції з експлуатації приладу в будь-якій формі та будь-яким способом (включаючи її фрагменти), а також використовувати та / або передавати її зміст третій стороні. Порушення вищезазначеного тягне за собою зобов'язання сплатити компенсацію. Ми залишаємо за собою право на подальший розгляд претензій.

2.3 Декларація про відповідність

Прилад відповідає чинним стандартам та директивам Європейського Союзу. Це підтверджено Декларацією відповідності ЄС. В разі потреби ми з радістю надішлемо Вам потрібну декларацію про відповідність.

3 Перевезення, упаковка та зберігання

3.1 Контроль доступу

Після отримання негайно переконайтесь, що прилад є повністю укомплектований та чи його не було пошкоджено під час перевезення. У разі видимих пошкоджень товару під час перевезення відмовтеся від його прийняття або ж домовтеся про його умовне прийняття. На транспортних документах / накладній транспортної компанії слід вказати розмір шкоди та скласти рекламцію. Про приховані збитки слід повідомити одразу після їх виявлення, оскільки про відшкодування збитків можна зголосити лише у відповідний строк подання претензій.

У разі відсутності деталей або аксесуарів, зверніться, будь ласка, до нашого Відділу обслуговування клієнтів.

3.2 Упаковка

Не викидайте, будь ласка, картонну коробку від приладу. Вона може знадобитися для зберігання приладу під час переїзду або при його доставці до нашого сервісного центру у разі будь-яких пошкоджень.

UK

Упаковка та окремі компоненти виготовлені з вторинних матеріалів. Це, зокрема: пластикова плівка та пакети, картонна упаковка.

Утилізуючи упаковку, треба дотримуватись правил, що діють у даній країні.

Пакувальні матеріали, які можуть бути використані повторно, повинні підлягати вторинній переробці.

3.3 Зберігання

Упаковку слід зберігати закритою до часу встановлення приладу, а під час її зберігання слід дотримуватися інструкцій, розташованих назовні, щодо способу укладання та зберігання. Упаковку слід зберігати лише в наступних умовах:

- у закритих приміщеннях
- у сухому та вільному від пилу середовищі
- подалі від агресивних агентів
- в місці, захищеному від сонячних променів
- в місці, захищеному від механічних ударів.

У разі більш тривалого зберігання (понад три місяці) слід регулярно перевіряти стан усіх деталей та упаковки; При необхідності упаковку слід замінити.

4 Технічні параметри

4.1 Технічні дані

Назва:	Кавоварка Silver 1300
Номер артикула:	A190189
Матеріал:	нержавіюча сталь
Матеріал фільтру:	нержавіюча сталь
Матеріал системи нагрівання:	нержавіюча сталь
Обсяг в л:	13,2
Макс. Продуктивність в чашках:	100
Час закипання для 13,2 літрів в хв.:	70
Мінімальний обсяг кип'ятіння в л:	5,28
Мінімальна заварювана кількість в чашках:	40
Параметри підключення:	1,45 кВт / 230 В, 50 Гц
Розміри (шир. x гл. x вис.) в мм:	360 x 375 x 355
Вага в кг:	6,5

UK

Ми залишаємо за собою право на внесення технічних змін!

Версія / властивості

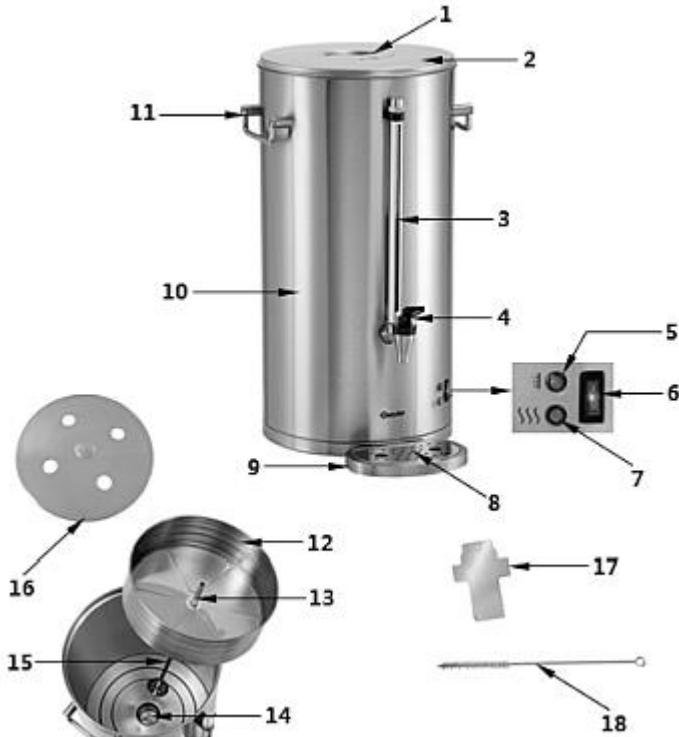
- Виконання: круглий фільтр
- Функція підтримання теплим: так
- Сигнал видалення накипу: так
- Індикатор рівня заповнення: так
- Вимикач: так
- Контрольна лампочка:
 - необхідність доливання води/декальцинації
 - завершення процесу заварювання
- Властивості:
 - Запас висоти зливного крана: 125 мм (145 мм без лотку для крапель)
 - Подвійні стінки
 - 2 роздільні системи нагрівання для функції кип'ятіння та підтримання теплим
 - Кавоварку можна використовувати і без фільтрувального паперу
 - Датчик рівня заповнення
 - Знімний лоток для крапель
 - Відкидні ручки
- У комплекті:
 - 1 шкребок для чищення
 - 1 щітка для чищення

UK

4.2 Функції приладу

Вода в резервуарі для води циркулює через підйомну трубку, поки температура води не досягне 89 °С. Тоді нагрівальний елемент для заварювання вимикається і включається нагрівальний елемент для підтримання теплим. Загориться зелена контрольна лампочка підтримання теплим. Кава буде підтримуватися в теплому стані протягом необхідного проміжку часу.

4.3 Перелік складових частин приладу



1. Ручка кришки
2. Кришка
3. Індикатор рівня заповнення
4. Зливний кран
5. Контрольна лампочка: доливання води/декальцинація (червона)
6. Перемикач увімк./вимк. із вбудованою контрольною лампочкою роботи (червона)
7. Контрольна лампочка: процес заварювання завершився / функція підтримання теплим (зелена)
8. Решітка лотка для крапель
9. Плита підстави
10. Резервуар для води
11. Ручка резервуара для води
12. Кошик для фільтра
13. Подовжувач підйомної трубки
14. Нагрівальна платформа
15. Підйомна трубка
16. Дефлектор
17. Шкрібок для чищення
18. Щітка для чищення

UK

Додаткове оснащення (не входить в обсяг поставки!)

Мал.	Опис	№ арт.:
	Круглий паперовий фільтр 245 мм, 250 шт. Одиниця замовлення: 1 коробка (250 круглих фільтрів) Діаметр: 245 мм Розміри: шир. 245 x гл. 245 x вис. 1 мм Вага: 0,55 кг	A190011250
	Круглий паперовий фільтр 245 мм, 1000 шт. Одиниця замовлення: 1 коробка (1000 круглих фільтрів) Діаметр: 245 мм Розміри: шир. 245 x гл. 245 x вис. 1 мм Вага: 2,1 кг	A190011
	Засіб для видалення накипу B15-30, 30 шт. Одиниця замовлення: 1 коробка (30 пакетиків по 15 г) Версія: порошок, висококонцентрований Розміри: шир. 68 x гл. 4 x вис. 100 мм Вага: 0,45 кг	190065

5 Встановлення і експлуатація приладу

5.1 Встановлення приладу

Розпакування / встановлення

- Розпакувати пристрій та видалити усі зовнішні та внутрішні елементи упаковки, а також захист на час транспорту.



ОБЕРЕЖНО!

Небезпека задушення!

Унеможливити дітям доступ до пакувальних матеріалів, таких як поліетиленові пакети та пінополістирольні елементи.

- Якщо на пристрої є захисна плівка, її слід зняти. Захисну плівку слід знімати повільно, щоб не залишився слід клею. Видалити залишки клею за допомогою відповідного розчинника.
- Слід поводитися обережно, щоб не пошкодити номінальну табличку та попереджувальні інструкції на пристрої.
- **Ніколи** не встановлюйте пристрій у вологому або мокрому середовищі.
- Пристрій повинен розташовуватися таким чином, щоб з'єднання були легко доступними для швидкого відключення, якщо виникне потреба.
- Пристрій слід розміщувати на поверхні з наступними властивостями:
 - рівна, з достатньою вантажопідйомністю, водостійка, суха і стійка до високих температур
 - досить велика, щоб можна було працювати з пристроєм без перешкод
 - легкодоступна
 - яка має хорошу вентиляцію.
- Дотримуватись достатньої відстані від країв столу. Прилад міг би перекинутися і впасти.
- Дотримуватись відстані не менше 10 см від горючих стін та інших предметів.

UK

Підключення до струму

- Переконайтесь, що технічні дані пристрої (див. номінальну табличку) відповідають технічним характеристикам локальної електромережі.
- Підключити пристрій до одинарної, правильно забезпеченої розетки із захисним контактом. Не підключати прилад до багатократної розетки.

- Приєднувальний провід прокласти так, щоб ніхто не міг ходити по ньому і не спотикатися, зачіплюючись за нього.
- Не використовувати прилад із зовнішнім таймером або пультом дистанційного керування.

5.2 Експлуатація приладу



ЗАСТЕРЕЖЕННЯ!

Небезпека отримання опіків!

Під час роботи приладу резервуар для води і кришка сильно нагріваються.

Не торкатись до гарячого приладу.

Щоб відкрити резервуар для води слід скористатися ручкою кришки.

Елементи кошика для фільтра і кавава гуща стають дуже гарячими.

Під час вилучення кошика для фільтра після закінчення процесу заварювання слід користуватися захисними рукавицями.

Обережно: опіки!

Гарячий пар, що виходить при відкритті кришки, може стати причиною опіків долонь, рук і обличчя.

Ніколи не знімати кришку під час роботи.

При знятті кришки слід використовувати ручку та захисні рукавиці.

Переповнення резервуара може призвести до витоку гарячої води та опіків!

Не перевищувати максимальну кількість заповнення.

Приготування кави

1. Перед початком експлуатації приладу, його слід очистити згідно з інструкціями, наведеними в розділі 6 „**Очищення**“.
 2. Наповнити резервуар для води **холодною** питною водою. **Ніколи не використовувати теплу воду для приготування кави в цьому приладі!**
- Рівень заповнення можна побачити на індикаторі рівня заповнення.

УВАГА! Ніколи не використовувати прилад без води!

Встановлення і експлуатація приладу

3. Забезпечувати мінімальну необхідну кількість води для заварювання під час приготування кави. Вона складає 40 чашок або 5,28 л.
4. Для того щоб зібрати блок кошика для фільтра слід вкласти підйомну трубку в отвір кошика для фільтра, і вставити обидва елементи в резервуар.
5. Звернути увагу, щоб підйомна трубка увійшла в середину нагрівальної платформи на дні резервуара.

ВКАЗІВКА!

Оптимальне виконання фільтра з благородної сталі дає можливість приготування кави як з паперовим фільтром, так і без нього.

6. В залежності від уподобань можна встановити відповідний паперовий фільтр в кошику для фільтра або готувати каву без паперового фільтра.
7. Насипати кави грубого помелу в кошик для фільтра (прибл. 5 г на чашку).

ВКАЗІВКА: Рекомендовану кількість кави можна змінювати в залежності від уподобань і смаку.



8. Помістити дефлектор на край резервуара для води над кошиком фільтра.

Завдяки дефлектору в процесі варіння вода з підйомної трубки рівномірно розподіляється на мелену каву.

9. Помістити кришку на резервуарі для води.



УВАГА!

Перед підключенням приладу до джерела живлення слід переконатися, що вимикач знаходиться в положенні „0”.

10. Підключити прилад до відповідної одиначної розетки.
11. Включити кавоварку, встановлюючи перемикач УВІМК./ВИМК. у положенні „I”.

Загориться вбудована в перемикач УВІМК./ ВИМК. червона контрольна лампочка роботи, що сигналізує про роботу приладу та процес заварювання кави.

Як тільки процес заварювання буде завершено, і прилад переключиться з нагрівача для заварювання на нагрівач підтримання теплим, загориться зелена контрольна лампочка підтримання теплим.

Температура автоматично знизиться, і кава буде підтримуватися в температурі для сервірування, поки вмикач/вимикач не буде переключений на „О“ або штепсель не буде вилучений з розетки.

ВКАЗІВКА!

Після закінчення процесу заварювання з резервуара для води слід вилучити кошик з фільтром і кавовою гущою. Завдяки цьому збережеться відповідний смак кави.

Отримання кави



UK

1. Поставити чашку або кавник під краном, натиснути важіль крана вниз до половини, і притримати до отримання необхідної кількості кави в чашці або кавнику.
2. Відпустити зливний кран, він закриється автоматично.
3. Для отримання безперервного потоку кави важіль зливного крана слід натиснути до кінця вгору до моменту фіксації. Після отримання кави знову закрити зливний кран, натискаючи важіль вниз.

Вимкнення приладу

1. Переставити вмикач/вимикач в положення „О“, як тільки напій перестане текти з крана приладу, який стоїть прямо.
2. Відключити прилад від джерела електричного живлення.
3. При необхідності наповнити кавоварку свіжою водою після охолодження і виконати новий процес заварювання.

Контрольна лампочка несправності /термостат безпеки

У разі несправності або якщо рівень води надто низький, загориться червона контрольна лампочка, що інформує про несправності, і нагрівачі будуть деактивовані.

Поводитися наступним способом:

1. Регулярно перевіряти рівень води в резервуарі для води. Якщо рівень води надто низький:
 - вимкнути прилад за допомогою перемикача увімк./вимк.
 - повторно налити свіжу питну воду
 - ввести прилад в експлуатацію в нормальному режимі.
2. Якщо контрольна лампочка, що інформує про несправності, все ще горить, прилад слід очистити від накипу. Виконати наступні дії:
 - вимкнути прилад за допомогою перемикача увімк./вимк.
 - видалити з приладу осад та каміння відповідно до вказівок в розділі „Видалення накипу”.
 - натиснути кнопку RESET в нижній частині приладу
 - повторно налити свіжу питну воду
 - ввести прилад в експлуатацію в нормальному режимі.

ВКАЗІВКА: Якщо після видалення накипу з кавоварки контрольна лампочка, що інформує про несправності, продовжує горіти, а прилад не працює, це означає, що спрацював термостат безпеки. Натиснути кнопку RESET в нижній частині приладу, і включити прилад як зазвичай.

6 Очищення

6.1 Інформація на тему безпеки під час чищення

- Перед чищенням пристрій необхідно відключити від мережі живлення.
- Залишити пристрій для повного охолодження.
- Звертати увагу, щоб в пристрій не потрапляла вода. Не занурювати пристрій під час чищення у воду чи інші рідини. Для очищення пристрою не використовувати струмінь води під тиском.
- Не використовувати для очищення пристрою будь-які гострі або металеві предмети (ніж, виделка тощо). Гострі предмети можуть пошкодити пристрій і призвести до ураження електричним струмом, якщо він контактує з провідними частинами.

- Не використовувати для очищення будь-які абразивні чистячі засоби, що містять розчинники або їдкі чистячі засоби. Вони можуть пошкодити поверхню.

6.2 Очищення

Щоденне очищення

1. Прилад слід очищати після кожного використання.
2. Після використання очистити кошик для фільтра, підйомну трубку, кришку та дефлектор за допомогою теплої води і м'якого миючого засобу, доступного в продажу миючого засобу для професійних кавових апаратів. Дотримуватися вказівок виробника засобу.
3. Частини сполоснути чистою водою.
4. На завершення осушити помиті частини за допомогою м'якої, безворсової серветки.
5. Слід стежити за тим, щоб у резервуарі для води не було відкладень або залишків кави. Ретельно помити резервуар для води теплою водою з додаванням м'якого миючого засобу. У разі необхідності можна використовувати м'який миючий засіб.
6. Резервуар для води слід ретельно сполоснути чистою водою.
7. Для очищення зливного крана слід наповнити кавоварку теплою водою і спустити її через зливний кран.
8. Зняти з приладу лоток для крапель разом з решіткою. Їх слід спорожнити і регулярно мити теплою водою з використанням м'якого миючого засобу. Частини сполоснути чистою водою. На завершення, просушити лоток для крапель і решітку, і встановити їх назад в прилад.
9. Протерти прилад зовні м'якою, вологою серветкою.

УВАГА!

Після очищення перевірити прокладку на нижньому кінці підйомної трубки. Якщо вона встановлена неправильно, відсутня або тверда, можливо, не вдасться зберегти правильне положення підйомної трубки в нагрівальній платформі, що може негативно вплинути на роботу приладу.

Очищення раз в тиждень

Нагрівальна платформа

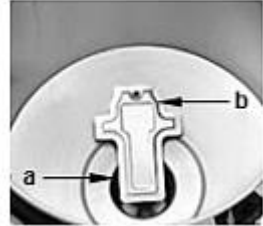
Нагрівальну платформу на дні резервуара для води слід ретельно очищати щотижня, особливо в разі щоденної експлуатації приладу.

В упаковці приладу знаходиться скребок для очищення нагрівальної платформи.

Очищення

ВКАЗІВКА! Слід завжди використовувати шкребок для чищення, що додається до приладу!

1. На нагрівальній платформі (а) покласти обтиральний матеріал з просоченої милом сталевий вовни або тонку серветку для чищення.
2. Далі вставити вузький кінець шкребка для чищення (b) в нагрівальну платформу.
3. Очистити нагрівальну платформу (а), кілька разів повертаючи шкребок для чищення (b) вперед і назад.

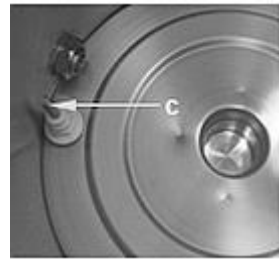


Нагрівальна платформа чиста, коли метал блищить.

4. Після закінчення чищення резервуар для води слід ретельно сполоснути, щоб видалити всі залишки мила і миючих засобів.

Датчик води

1. Датчик води (с) в резервуарі приладу слід очищати обережно.
2. Після очищення резервуар для води слід ретельно прополоскати чистою водою.



UK

Індикатор рівня заповнення

При необхідності індикатор рівня заповнення можна очистити зсередини за допомогою щітки для чищення, що додається.

1. Відкрутити гвинт (d) у верхній частині при кронштейні індикатора рівня заповнення.
2. Зняти скляну трубку (e) і верхню прокладку.
3. Ввести щітку для чищення в скляну трубку (e), і ретельно очистити її із застосуванням теплої води і м'якого миючого засобу.
4. Добре сполоснути чистою водою.



5. На завершення, прикріпити скляну трубку (e) до кронштейну індикатора рівня заповнення. Слід звернути увагу, щоб прокладки зверху і знизу знаходились в правильному положенні.

УВАГА! Скляна трубка повинна бути правильно встановлена в нижній прокладці. Затягувати гвинт дуже акуратно, інакше скляна трубка може тріснути.

6. Встановити гвинт (d) на кронштейн індикатора рівня заповнення.

Зливний кран

У разі щоденного використання весь механізм зливного крана слід ретельно очищати раз на тиждень, при більш рідкому використанні - рідше.

1. Відкрутити верхню частину зливного крана з ручкою (f).
2. Очистити зливний кран, а також з'єднання між зливним краном і приладом за допомогою маленької щітки для пляшок.
3. Сполоснути знімну частину (f) зливного крана і прикрутити її назад до приладу.



6.3 Видалення накипу

Залежно від ступеня жорсткості води в місці використання, в кавоварці під час експлуатації і в резервуарі для води може утворитися накип. Для того щоб утримувати прилад в оптимальному стані і бути впевненим, що кожен процес заварювання дає найкращі результати, при інтенсивному використанні з приладу слід регулярно видаляти накип.

ВКАЗІВКА!

Щоб уникнути відкладення каменів і осадів рекомендуємо, у міру можливості, користуватися фільтрованою водою!

Прилад оснащений **червоною контрольною лампочкою, яка інформує про несправності**. Залежно від ступеня жорсткості використовуваної води контрольна лампочка може спалахнути після певного числа циклів заварювання, що означає необхідність видалення з приладу накопичених твердих осадів.

Активується термостат безпеки і зупиняє роботу приладу. Вимкнути прилад за допомогою перемикача увімк./вимк. і залишити для охолодження.

Для видалення накипу ми рекомендуємо використовувати перевірений засіб:

Засіб для видалення накипу B15-30, 30 шт., № арт. 190065

Щоб видалити з приладу накип, слід виконати наступні дії:

- натиснути кнопку RESET в нижній частині приладу,
- налити свіжу питну воду в резервуар для води, з огляду на мінімальну кількість заварювання для приладу,

Можливі несправності

- розчинити у воді необхідну кількість засобу для видалення накипу (згідно з вказівками на упаковці),
- вставити підйомну трубку через середину кошика для фільтра і помістити її в нижній частині резервуара для води. Переконайтеся, що підйомна трубка правильно розташована в нагрівальній платформі.
- помістити кришку на резервуарі для води.
- під'єднати прилад до джерела електроживлення,
- увімкнути прилад за допомогою вимикача/вимикача,
- виконати цикл заварювання і залишити кавоварку ще на прибл. 15 хв. включеною,
- далі вимкнути прилад,
- злити розчин для видалення накипу через зливний кран,
- після видалення накипу виконати як мінімум ще два цикли заварювання зі свіжою водою без меленої кави, щоб видалити залишки розчину для видалення накипу,
- ретельно промити резервуар для води, підйомну трубку і кошик для фільтра теплою водою і злити воду через зливний кран.

Після видалення накипу можна знову приступити до експлуатації приладу. Червона контрольна лампочка більше не горить.

UK

7 Можливі несправності

У таблиці нижче описані можливі причини та способи усунення роботи або помилок, що виникають під час роботи пристрою. Якщо несправності неможливо усунути, слід звернутися до сервісного центру.

Проблема	Причина	Видалення
Червона контрольна лампочка роботи на перемикачі не загоряється	Вилка не підключена до розетки	Підключити вилку до розетки
	Спрацював побутовий запобіжник струму	Вимкнути прилад з джерела живлення, увімкнути запобіжник і знову підключити прилад
	Пошкоджена контрольна лампочка роботи	Зв'язатися з продавцем

Проблема	Причина	Видалення
Зелена контрольна лампочка підтримання теплим не загоряється	Пошкоджено нагрівальний елемент функції підтримання теплим	Зв'язатися з продавцем
	Пошкодження контрольної лампочки підтримання теплим	Зв'язатися з продавцем
Загориться червона контрольна лампочка, що інформує про несправності	Немає води або дуже мало води в резервуарі для води	Дати приладу охолонути, налити свіжу питну воду і включити прилад
	У приладі накопичилися тверді осади	Видалити накіп з приладу відповідно до інструкцій в розділі 6.3 „Видалення накипу“ , налити свіжу питну воду і увімкнути прилад

8 Утилізація

UK

Електричні пристрої



Електричні прилади мають такий символ. Електричне обладнання повинно бути видалено і утилізовано належним і екологічним способом. Не можна утилізувати електричні прилади разом з побутовими відходами. Відключити пристрій від джерела живлення та видалити з нього приєднувальний кабель.

Електричне обладнання слід доставити до визначених пунктів збору.