

## **Regina Plus 40 - Regina Plus 90**



**A190149 - A190199**

Bartscher GmbH  
Franz-Kleine-Str. 28  
D-33154 Salzkotten  
Німеччина

Тел. +49 5258 971-0  
Факс: +49 5258 971-120  
**Технічна допомога:** +49 5258 971-197  
[www.bartscher.com](http://www.bartscher.com)



Версія: 1.0

Дата підготовки: 2020-07-22

---

## Оригінальна інструкція з експлуатації

1	Безпека .....	2
1.1	Пояснення попереджувальних слів .....	2
1.2	Вказівки щодо безпеки .....	3
1.3	Використання за призначенням .....	6
1.4	Використання не за призначенням .....	6
2	Загальна інформація .....	7
2.1	Відповідальність та гарантія .....	7
2.2	Захист авторських прав .....	7
2.3	Декларація про відповідність .....	7
3	Перевезення, упаковка та зберігання .....	8
3.1	Контроль доступу .....	8
3.2	Упаковка .....	8
3.3	Зберігання .....	8
4	Технічні параметри .....	9
4.1	Технічні дані .....	9
4.2	Перелік складових частин приладу .....	12
4.3	Функції приладу .....	13
5	Встановлення і експлуатація приладу .....	13
5.1	Встановлення приладу .....	13
5.2	Експлуатація приладу .....	14
6	Очищення .....	17
6.1	Інформація на тему безпеки під час чищення .....	17
6.2	Очищення .....	17
6.3	Видалення накипу .....	19
7	Можливі несправності .....	21
8	Утилізація .....	22



**Перш ніж користуватися приладом, слід прочитати інструкцію з експлуатації приладу та зберігати її у доступному місці!**

Ця інструкція з експлуатації описує встановлення, використання та ремонт приладу, служить важливим джерелом інформації і є посібником користувача. Ознайомлення та дотримання всіх вказівок з техніки безпеки та експлуатації приладу є умовою безпечної та правильної його роботи. Крім того, застосовуються положення щодо запобігання нещасних випадків, правила з охорони та гігієни праці та законодавчі норми, що діють у галузі використання пристрою.

Перед початком роботи з пристроєм, і, зокрема, перед введенням його в експлуатацію, будь ласка, прочитайте ці інструкції, щоб уникнути травм людей і пошкодження майна. Неправильне використання може призвести до пошкоджень.

Ця інструкція з експлуатації є невід'ємною частиною виробу і повинна зберігатися в безпосередній близькості від пристрою та бути доступною у будь-який час. Після передачі пристрою також слід передати цю інструкцію з експлуатації.

УК

## 1 Безпека

Прилад було виготовлено згідно з чинними технічними принципами. Однак пристрій може становити джерело небезпеки, якщо його використовувати неправильно або не за призначенням. Усі особи, які користуються пристроєм, повинні дотримуватися інформації, що міститься в цій інструкції з експлуатації, та дотримуватися вказівок на тему безпеки.

### 1.1 Пояснення попереджувальних слів

Важливі вказівки щодо безпеки експлуатації пристрою та попереджувальна інформація позначені в цій інструкції з експлуатації відповідними символами. Цих інструкцій слід суворо дотримуватися, щоб уникнути нещасних випадків, травм та пошкодження майна.



**НЕБЕЗПЕКА!**

Попереджувальне слово НЕБЕЗПЕКА попереджає про небезпеку, яка може призвести до серйозних травм або смертельних випадків, якщо їх не уникати.



### **ЗАСТЕРЕЖЕННЯ!**

Попереджувальне слово **ЗАСТЕРЕЖЕННЯ** попереджає про загрози, які можуть призвести до середньої тяжкості травм або смертельних випадків, якщо їх не уникати.



### **ПОПЕРЕДЖЕННЯ!**

Попереджувальне слово **ПОПЕРЕДЖЕННЯ** попереджає про загрози, які можуть призвести до легких або помірної тяжкості травм, якщо їх не уникати.

### **УВАГА!**

Попереджувальне слово **УВАГА** вказує на можливі пошкодження майна, які можуть виникнути, якщо не дотримуватися вказівок на тему безпеки.

### **ПОВІДОМЛЕННЯ!**

Символ **ПОВІДОМЛЕННЯ** ознайомлює користувача з додатковою інформацією та інструкціями щодо експлуатації пристрою.

UK

## **1.2 Вказівки щодо безпеки**

### **Електричний струм**

- Занадто висока напруга мережі або неправильна установка можуть призвести до ураження електричним струмом.
- Прилад можна підключати лише в тому випадку, якщо дані на номінальній табличці відповідають напрузі мережі.
- Щоб уникнути електричних коротких замикань, пристрій слід тримати в сухому стані.
- Якщо під час роботи виникають несправності, пристрій слід негайно відключити від джерела живлення.
- Не торкатися вилки пристрою мокрими руками.
- Ніколи не брати пристрій, якщо він упав у воду. Відразу відключити пристрій від джерела електричного живлення.
- Будь-які ремонтні дії та відкриття корпусу можуть виконуватися тільки спеціалістами та відповідними майстернями.

- Не переносити пристрій за допомогою приєднувального проводу.
- Не допускати контакту приєднувального проводу з джерелами тепла та гострими краями.
- Приєднувальний провід не можна згинати, стискати або зав'язувати.
- Приєднувальний кабель пристрою завжди має бути повністю розкрученим.
- Ніколи не слід класти пристрій або інші предмети на приєднувальний провід.
- Для того щоб відключити пристрій від джерела електричного живлення, слід завжди братися за вилку.

## Горючі матеріали

- Ніколи не піддавати прилад впливу високої температури, наприклад, від плити, печі, відкритого вогню, приладів, що утримують тепло тощо.
- Регулярно чистити прилад, щоб уникнути небезпеки виникнення пожежі.
- Не накривати прилад, наприклад, алюмінієвою фольгою або серветками.
- Приладом слід користуватися тільки при використанні призначених для нього матеріалів та відповідних параметрів температури. Матеріали, харчові продукти та залишки їжі в приладі можуть загорітися.
- Ніколи не використовувати прилад поблизу горючих, легкозаймистих матеріалів, наприклад, бензин, спирт тощо. Високі температури призводять до випаровування цих матеріалів і в результаті контакту з джерелами запалювання вони можуть вибухнути.
- У кожному випадку перед початком відповідних дій з гасіння пожежі слід відключити прилад від джерела електричного живлення. Ніколи не гасити вогонь водою, коли прилад підключений до джерела електричного живлення. Після гасіння пожежі слід забезпечити достатню кількість свіжого повітря.

**Гарячі поверхні**

- Поверхні пристрою під час роботи нагріваються. Існує небезпека опіків. Висока температура також утримується після відключення.
- Не торкатися гарячих поверхнь пристрою. Слід користатися доступними елементами управління та ручками.
- Пристрій можна транспортувати та чистити лише після повного охолодження.
- Гарячі поверхні не можна обприскувати холодною водою або горючими рідинами.

**Загроза здоров'ю через бактерії**

- Резервуар з водою необхідно повністю випорожнювати, очищати та дезинфікувати через регулярні проміжки часу, щоб виключити можливість накопичення шкідливих для здоров'я небезпечних бактерій.

**Експлуатація лише під наглядом**

- Пристрій можна експлуатувати лише під наглядом.
- Слід завжди триматися в безпосередній близькості від пристрою.

**UK****Обслуговуючий персонал**

- Прилад може обслуговувати тільки кваліфікований та підготовлений спеціалізований персонал.
- Цей пристрій не можуть обслуговувати особи (у тому числі діти) з обмеженими фізичними, сенсорними або розумовими здібностями або особи з обмеженим досвідом та/або обмеженими знаннями.
- Не залишати дітей без нагляду під час роботи приладу, щоб вони не гралися з ним і не вмикали його.

**Неправильна експлуатація**

- Неправильне або невідповідне за призначенням використання може призвести до пошкодження пристрою.
- Пристрій можна використовувати лише в безперечному технічному стані, що гарантує безпечну експлуатацію.
- Пристрій можна використовувати лише якщо приєднання знаходяться в безперечному технічному стані, що гарантує безпечну експлуатацію пристрою.
- Пристрій можна використовувати лише тоді, коли він чистий.

- Слід використовувати тільки оригінальні запчастини. Ніколи не слід самостійно ремонтувати пристрій.
- Не можна здійснювати жодних модифікацій або змін у пристрої.

### 1.3 Використання за призначенням

Будь-яке відхилення від користування за прямим призначенням і/або інше використання приладу, ніж описано нижче, заборонено і вважається неправильним: використанням НЕ за цільовим призначенням.

Наступні види використання є використанням за призначенням:

- Приготування кави з меленої кави і холодної води.

### 1.4 Використання не за призначенням

Використання не за призначенням може призвести до серйозних травм людей та майна, спричинених електричною напругою, пожежею або ж високою температурою. За допомогою приладу можна виконувати лише роботи, описані в цій інструкції.

UK

Наступні види використання не є використанням за призначенням:

- приготування інших напоїв;
- кип'ятіння рідин, що містять цукор, підсолоджувачі, кислоти, луги або спирт;
- зберігання та підігрівання горючих, шкідливих для здоров'я і легко випаровуються рідин або матеріалів тощо



## 2 Загальна інформація

### 2.1 Відповідальність та гарантія

Уся інформація та вказівки, що містяться в даній інструкції з експлуатації, були викладені з урахуванням діючих норм і правил, сучасної інженерії, та наших знань і багаторічного досвіду. У разі замовлення спеціальних моделей приладу або ж якихось додатків, а також у випадку застосування новітніх технологій, доставлений прилад за деяких обставин може відрізнятись від пояснень та рисунків, що містяться в даній інструкції з експлуатації.

Виробник **не несе відповідальності** за пошкодження та дефекти приладу внаслідок:

- недотримання вказівок,
- використання не за призначенням,
- впровадження технічних змін користувачем,
- використання незатверджених запчастин.

Ми залишаємо за собою право вносити технічні зміни в прилад для підвищення його продуктивності та вдосконалення.

### 2.2 Захист авторських прав

Дана інструкція з експлуатації приладу, а також тексти, рисунки, фотографії та інші елементи, що містяться в ній, захищені авторським правом. Без письмової згоди виробника забороняється відтворювати зміст інструкції з експлуатації приладу в будь-якій формі та будь-яким способом (включаючи її фрагменти), а також використовувати та / або передавати її зміст третій стороні. Порушення вищезазначеного тягне за собою зобов'язання сплатити компенсацію. Ми залишаємо за собою право на подальший розгляд претензій.

### 2.3 Декларація про відповідність

Прилад відповідає чинним стандартам та директивам Європейського Союзу. Це підтверджено Декларацією відповідності ЄС. В разі потреби ми з радістю надішлемо Вам потрібну декларацію про відповідність.

## 3 Перевезення, упаковка та зберігання

### 3.1 Контроль доступу

Після отримання негайно переконайтесь, що прилад є повністю укомплектований та чи його не було пошкоджено під час перевезення. У разі видимих пошкоджень товару під час перевезення відмовтеся від його прийняття або ж домовтеся про його умовне прийняття. На транспортних документах / накладній транспортної компанії слід вказати розмір шкоди та скласти рекламцію. Про приховані збитки слід повідомити одразу після їх виявлення, оскільки про відшкодування збитків можна зголосити лише у відповідний строк подання претензій.

У разі відсутності деталей або аксесуарів, зверніться, будь ласка, до нашого Відділу обслуговування клієнтів.

### 3.2 Упаковка

Не викидайте, будь ласка, картонну коробку від приладу. Вона може знадобитися для зберігання приладу під час переїзду або при його доставці до нашого сервісного центру у разі будь-яких пошкоджень.

**UK**

Упаковка та окремі компоненти виготовлені з вторинних матеріалів. Це, зокрема: пластикова плівка та пакети, картонна упаковка.

Утилізуючи упаковку, треба дотримуватись правил, що діють у даній країні.

Пакувальні матеріали, які можуть бути використані повторно, повинні підлягати вторинній переробці.

### 3.3 Зберігання

Упаковку слід зберігати закритою до часу встановлення приладу, а під час її зберігання слід дотримуватися інструкцій, розташованих назовні, щодо способу укладання та зберігання. Упаковку слід зберігати лише в наступних умовах:

- у закритих приміщеннях
- у сухому та вільному від пилу середовищі
- подалі від агресивних агентів
- в місці, захищеному від сонячних променів
- в місці, захищеному від механічних ударів.

У разі більш тривалого зберігання (понад три місяці) слід регулярно перевіряти стан усіх деталей та упаковки; При необхідності упаковку слід замінити.

## 4 Технічні параметри

### 4.1 Технічні дані

#### Версія / властивості

- Виконання: круглий фільтр
- Функція підтримання теплим: так
- Сигнал видалення накипу: так
- Індикатор рівня заповнення: так
- Вимикач: так
- Контрольна лампочка:
  - Декальцинація
  - Підтримання теплим
  - Увімк./вимк.
- Нагрівальна платформа з нержавіючої сталі
- 2 окремих нагрівачі для функції кип'ятіння та підтримання теплим

<b>Назва:</b>	<b>Кавоварка Regina Plus 40T</b>
Номер артикула:	<b>A190149</b>
Матеріал::	нержавіюча сталь, пластик
Об'єм в л:	6,8
Макс. продуктивність:	48
Час приготування кави на 6,8 літра в хв .:	45
Мінімальний обсяг кип'ятіння в л:	3
Параметри підключення:	1,2 кВт / 230 В / 50-60 Гц
Розміри (шир. x гл. x вис.) в мм:	220 x 220 x 415
Вага в кг:	3,3

Назва:	Кавоварка Regina Plus 90T
Номер артикула:	A190199
Матеріал::	нержавіюча сталь, пластик
Об'єм в л:	15
Макс. продуктивність:	80 - 90
Час приготування кави на 15 літра в хв .:	60
Мінімальний обсяг кип'ятіння в л:	4,5
Параметри підключення:	1,6 кВт / 230 В / 50-60 Гц
Розміри (шир. x гл. x вис.) в мм:	270 x 270 x 475
Вага в кг:	4,2

Ми залишаємо за собою право на внесення технічних змін!

### Додаткове оснащення (не входить в обсяг поставки!)

UK

	Опис	№ арт.:
	<p><b>Круглий паперовий фільтр 195 мм, 250 шт. для Regina Plus 40</b></p> <p>Одиниця замовлення: 1 коробка (250 круглих фільтрів)</p> <p>Діаметр: 195 мм</p> <p>Розміри: шир. 195 x гл. 195 x вис. 1 мм</p> <p>Вага: 0,3 кг</p>	A190009250
	<p><b>Круглий паперовий фільтр 195 мм, 1000 шт. для Regina Plus 40</b></p> <p>Одиниця замовлення: 1 коробка (1000 круглих фільтрів)</p> <p>Діаметр: 195 мм</p> <p>Розміри: шир. 195 x гл. 195 x вис. 1 мм</p> <p>Вага: 1,4 кг</p>	A190009

	<p><b>Круглий паперовий фільтр 245 мм, 250 шт. для Regina Plus 90</b></p> <p>Одиниця замовлення: 1 коробка (250 круглих фільтрів)</p> <p>Діаметр: 245 мм</p> <p>Розміри: шир. 245 x гл. 245 x вис. 1 мм</p> <p>Вага: 0,55 кг</p>	A190011250
	<p><b>Круглий паперовий фільтр 245 мм, 1000 шт. для Regina Plus 90</b></p> <p>Одиниця замовлення: 1 коробка (1000 круглих фільтрів)</p> <p>Діаметр: 245 мм</p> <p>Розміри: шир. 245 x гл. 245 x вис. 1 мм</p> <p>Вага: 2,1 кг</p>	A190011
	<p><b>Засіб для видалення накипу B15-30, 30 шт.</b></p> <p>Одиниця замовлення: 1 коробка (30 пакетиків по 15 г)</p> <p>Версія: порошок, висококонцентрований</p> <p>Розміри: шир. 68 x гл. 4 x вис. 100 мм</p> <p>Вага: 0,45 кг</p>	190065

## 4.2 Перелік складових частин приладу



UK

- |  |  |
|--|--|
| 1. Кришка  | 2. Ручка кришки                              |
| 3. Ручка резервуара для води   | 4. Резервуар для води                        |
| 5. Перемикач увімк./вимк. із вбудованою контрольною лампочкою роботи (червона) | 6. Контрольна лампочка підігрівання (зелена) |
| 7. Контрольна лампочка, що інформує про несправності (червона)                 | 8. Зливний кран                              |
| 9. Індикатор рівня заповнення  | 10. Кошик для фільтра                        |
| 11. Підйомна трубка  | 12. Нагрівальна платформа                    |
| 13. Скребок для очищення   |  |

### 4.3 Функції приладу

Вода в резервуарі для води циркулює через підйомну трубку, поки температура води не досягне 89 °С. Тоді нагрівальний елемент для заварювання вимикається і включається нагрівальний елемент для підтримання теплим. Загориться зелена контрольна лампочка підтримання теплим. Кава буде підтримуватися в теплому стані протягом необхідного проміжку часу.

## 5 Встановлення і експлуатація приладу

### 5.1 Встановлення приладу

#### Розпакування / встановлення

- Розпакувати пристрій та видалити усі зовнішні та внутрішні елементи упаковки, а також захист на час транспорту.



#### **ОБЕРЕЖНО!**

##### **Небезпека задусення!**

Унеможливити дітям доступ до пакувальних матеріалів, таких як поліетиленові пакети та пінополістирольні елементи.

UK

- Якщо на пристрої є захисна плівка, її слід зняти. Захисну плівку слід знімати повільно, щоб не залишився слід клею. Видалити залишки клею за допомогою відповідного розчинника.
- Слід поводитися обережно, щоб не пошкодити номінальну табличку та попереджувальні інструкції на пристрої.
- **Ніколи** не встановлюйте пристрій у вологому або мокрому середовищі.
- Пристрій повинен розташовуватися таким чином, щоб з'єднання були легко доступними для швидкого відключення, якщо виникне потреба.
- Пристрій слід розмішувати на поверхні з наступними властивостями:
  - рівна, з достатньою вантажопідйомністю, водостійка, суха і стійка до високих температур
  - досить велика, щоб можна було працювати з пристроєм без перешкод
  - легкодоступна
  - яка має хорошу вентиляцію.
- Дотримуватись достатньої відстані від країв столу. Прилад міг би перекинутися і впасти.

- Дотримуватись відстані не менше 10 см від горючих стін та інших предметів.

### Підключення до струму

- Переконайтесь, що технічні дані пристрої (див. номінальну табличку) відповідають технічним характеристикам локальної електромережі.
- Підключити пристрій до одиначної, правильно забезпеченої розетки із захисним контактом. Не підключати прилад до багатократної розетки.
- Приєднувальний провід прокласти так, щоб ніхто не міг ходити по ньому і не спотикатися, зачіплюючись за нього.
- Не використовувати прилад із зовнішнім таймером або пультом дистанційного керування.

## 5.2 Експлуатація приладу



### ЗАСТЕРЕЖЕННЯ!

#### Небезпека отримання опіків!

**Під час роботи приладу резервуар для води і кришка сильно нагріваються.**

Не торкатись до гарячого приладу

**Елементи кошика для фільтра і кавова гуща стають дуже гарячими**

Під час вилучення кошика для фільтра після закінчення процесу заварювання слід користуватися захисними рукавицями.

#### Обережно: опіки!

**Гарячий пар, що виходить при відкритті кришки, може стати причиною опіків долонь, рук і обличчя.**

Ніколи не знімати кришку під час роботи.

При знятті кришки слід використовувати ручку та захисні рукавиці.

**Переповнення резервуара може призвести до витоку гарячої води та опіків!**

Не перевищувати максимальну кількість рідини, яка може заливатись у резервуар приладу!

### Приготування кави

1. Перед початком експлуатації пристрою, його слід очистити згідно з інструкціями, наведеними в розділі 6 „Очищення“.



## Встановлення і експлуатація приладу

2. Наповнити резервуар для води **холодною** питною водою.

Рівень заповнення можна побачити на індикаторі рівня заповнення.

### **УВАГА!**

**Не заповнювати резервуар для води водою вище найвищої позначки на індикаторі рівня заповнення!**

**Ніколи не використовувати теплу воду для приготування кави в цьому приладі! Ніколи не використовувати пристрій без води!**

- Забезпечувати мінімальну необхідну кількість води для заварювання під час приготування кави. Вона становить:

при A190149: 20 чашок - 3,0 літра

при A190199: 30 чашок - 4,5 літра

3. Для того щоб зібрати блок фільтра слід вкласти підйомну трубку в отвір кошика для фільтра, і вставити обидва елементи в резервуар.
4. Звернути увагу, щоб підйомна трубка увійшла в середину нагрівальної платформи на дні резервуара.
5. Вставити відповідний круглий паперовий фільтр в кошик фільтра.

### **ВКАЗІВКА!**

**Кавоварку можна використовувати тільки з круглим паперовим фільтром.**

UK

Ми рекомендуємо відповідний круглий паперовий фільтр BARTSCHER A190009 або A190009250 для моделі Regina Plus 40 (A190149) і круглий паперовий фільтр A190011 або A190011250 для моделі Regina Plus 90 (A190199).

6. Насипати кави грубого помелу в кошик для фільтра (прибл. 6 г на чашку).

**ВКАЗІВКА: Рекомендовану кількість кави можна змінювати в залежності від уподобань і смаку.**

7. Закрити резервуар для води кришкою. Для того щоб заблокувати слід діяти у відповідності з вказівками на кришці.

### **УВАГА!**

**Перед підключенням приладу до джерела живлення слід переконатися, що вимикач знаходиться в положенні „О”.**

8. Підключити прилад до відповідної одиничної розетки.
9. Включити кавоварку, встановлюючи перемикач вмикач/вимикач у положенні „I”.

Загориться вбудована в перемикач червона контрольна лампочка роботи, що сигналізує про роботу приладу та процес заварювання кави.

Після завершення процесу заварювання загоряється зелена лампочка підтримання теплим.

Температура автоматично знизиться, і кава буде підтримуватися в температурі для сервірування, поки перемикач вмикач/вимикач не буде переключений на „O“ або штепсель не буде вилучений з розетки.

### Сервірування кави

1. Поставити чашку під краном, натиснути важіль крана вниз до половини, і притримати до отримання необхідної кількості кави.
2. Відпустити зливний кран, він закриється автоматично.
3. Для отримання безперервного потоку кави важіль зливного крана слід натиснути вниз до кінця.



### Вимкнення приладу

UK

1. Переставити вмикач/вимикач в положення „O“, як тільки напій перестане текти з крана приладу, який стоїть прямо.
2. Відключити пристрій від джерела електричного живлення.
3. При необхідності наповнити кавоварку свіжою водою після охолодження і виконати новий процес заварювання.

### Термостат захисту від перегріву

Прилад оснащений термостатом захисту від перегріву, який в разі перегріву вимикає прилад. Загориться червона контрольна лампочка, що інформує про несправності.

Термостат захисту від перегріву включається в наступних випадках:

1. В резервуарі для води немає води. Поводитися наступним способом:
  - вимкнути пристрій
  - після охолодження натиснути кнопку RESET в нижній частині приладу
  - повторно налити свіжу воду
  - ввести прилад в експлуатацію в нормальному режимі.
2. У приладі накопичилися тверді осади. У цьому випадку слід виконати наступні дії:
  - вимкнути пристрій

- видалити з приладу осад та каміння відповідно до вказівок в розділі „Видалення накипу”.
- після видалення накипу натиснути кнопку RESET в нижній частині приладу
- повторно налити свіжу воду
- ввести прилад в експлуатацію в нормальному режимі.

**УВАГА!**

**Робота всуху або утворення накипу може стати причиною пошкодження нагрівального елемента. Якщо після роботи всуху або видалення накипу кавоварка не працює, слід звернутися в сервісний центр.**

## 6 Очищення

### 6.1 Інформація на тему безпеки під час чищення

- Перед чищенням пристрій необхідно відключити від мережі живлення.
- Залишити пристрій для повного охолодження.
- Звертати увагу, щоб в пристрій не потрапляла вода. Не занурювати пристрій під час чищення у воду чи інші рідини. Для очищення пристрою не використовувати струмінь води під тиском.
- Не використовувати для очищення пристрою будь-які гострі або металеві предмети (ніж, виделка тощо). Гострі предмети можуть пошкодити пристрій і призвести до ураження електричним струмом, якщо він контактує з провідними частинами.
- Не використовувати для очищення будь-які абразивні чистячі засоби, що містять розчинники або їдкі чистячі засоби. Вони можуть пошкодити поверхню.

UK

### 6.2 Очищення

#### Щоденне очищення

1. Прилад слід очищати після кожного використання.
2. Після використання очистити кошик для фільтра, підйомну трубку та кришку за допомогою теплої води і м'якого миючого засобу, доступного в продажу миючого засобу для професійних кавових апаратів. Дотримуватися вказівок виробника.
3. Резервуар для води слід підтримувати в належному стані, тобто без будь-яких осадів і залишків кави. Його можна легко очистити за допомогою м'якого миючого засобу і губок для посуду.

4. Протерти прилад зовні м'якою, вологою серветкою.
5. Осушити очищені поверхні та елементи за допомогою м'якої серветки.
6. Для очищення зливного крана слід наповнити кавоварку теплою водою і спустити її через зливний кран.

### **УВАГА!**

**Після очищення перевірити прокладку на нижньому кінці підйомної трубки. Якщо вона встановлена неправильно, відсутня або тверда, можливо, не вдасться зберегти правильне положення підйомної трубки в нагрівальній платформі, що може негативно вплинути на роботу приладу.**

## **Очищення раз в тиждень**

### **Нагрівальна платформа**

Нагрівальну платформу на дні резервуара для води слід ретельно очищати щотижня, особливо в разі щоденної експлуатації приладу.

В упаковці приладу знаходиться скребок для очищення нагрівальної платформи.

**UK**

### **ВКАЗІВКА!**

**Слід завжди використовувати скребок для очищення, що додається до приладу!**

1. На нагрівальній платформі покласти обтиральний матеріал з просоченої милом сталевий вовни або тонку серветку для чищення.
2. Далі вставити вузький кінець скребка для очищення в нагрівальну платформу.
3. Очистити нагрівальну платформу, кілька разів повертаючи скребок для очищення вперед і назад.

Нагрівальна платформа чиста, коли метал блищить.

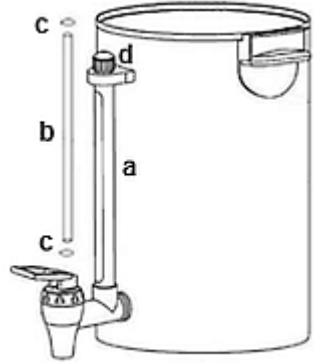


4. Після закінчення очищення резервуар для води слід ретельно сполоснути, щоб видалити всі залишки мила і миючих засобів.

### Показник рівня заповнення

При необхідності індикатор рівня заповнення (а) можна очистити зсередини за допомогою відповідної щітки для пляшок.

1. Відкрутити гвинт (d) у верхній частині при кронштейні індикатора рівня заповнення.
2. Зняти скляну трубку (b) і верхню прокладку (c).
3. Ввести щітку для пляшок в скляну трубку (b), і ретельно очистити її із застосуванням теплої води і м'якого миючого засобу.
4. Добре сполоснути чистою водою.
5. Далі прикріпити індикатор рівня заповнення до кронштейну. При цьому слід звернути увагу, щоб прокладки зверху і знизу (c) знаходилися в правильному положенні.



### УВАГА!

**Звернути увагу, чи правильно була встановлена скляна трубка в прокладці.**

**Затягувати фітінг дуже акуратно, інакше скляна трубка може тріснути.**

UK

6. Прикрутити гвинт (d) індикатора рівня заповнення.

## 6.3 Видалення накипу

Залежно від ступеня жорсткості води в місці використання, в кавоварці під час експлуатації і в резервуарі для води може утворитися накип. Для того щоб утримувати прилад в оптимальному стані і бути впевненим, що кожен процес заварювання дає найкращі результати, при інтенсивному використанні з приладу слід регулярно видаляти накип.

Прилад оснащений **червоною контрольною лампочкою, яка інформує про несправності**. Залежно від ступеня жорсткості використовуваної води контрольна лампочка може спалахнути після певного числа циклів заварювання, що означає необхідність видалення з приладу накопичених твердих осадів. Активується термостат і зупиняє роботу приладу.

### ВКАЗІВКА!

**Щоб уникнути відкладення каменів і осадів рекомендуємо, у міру можливості, користуватися фільтрованою водою!**

Для видалення накипу ми рекомендуємо використовувати перевірений нами засіб:

## Засіб для видалення накипу B15-30, 30 шт., № арт. 190065

1. Щоб видалити з приладу накип, слід виконати наступні дії:
  - в резервуар для води залити приблизно 3 або 4,5 л свіжої питної води,
  - додати необхідну кількість засобу для видалення накипу в воду (згідно з вказівками на упаковці),
  - вставити підйомну трубку через середину кошика для фільтра і помістити її в нижній частині резервуара для води. Переконайтеся, що підйомна трубка правильно розташована в нагрівальній платформі.
  - помістити кришку на резервуарі для води.
  - увімкнути прилад за допомогою вимикача/вимикача.
  - виконати цикл заварювання і залишити кавоварку ще на прибл. 15 хв. включеною,
  - далі вимкнути пристрій,
  - злити розчин із засобом для видалення накипу з резервуара для води через зливний кран.
  - після видалення накипу виконати як мінімум ще два цикли заварювання зі свіжою водою без меленої кави, щоб видалити залишки розчину для видалення накипу.
  - ретельно промити резервуар для води, підйомну трубку і кошик для фільтра теплою водою і злити воду через зливний кран.

Після видалення накипу прилад можна включити тільки після натиснення кнопки **RESET**, яка знаходиться в підставі приладу.

При наступному включенні червона контрольна лампочка, що інформує про несправності, більше не загориться.

## 7 Можливі несправності

У таблиці нижче описані можливі причини та способи усунення роботі або помилок, що виникають під час роботи пристрою. Якщо несправності неможливо усунути, слід звернутися до сервісного центру.

Проблема	Причина	Видалення
<b>Червона контрольна лампочка роботи не світиться</b>	Вилка не підключена до розетки	Підключити вилку до розетки
	Спрацював побутовий запобіжник струму	Вимкнути прилад з джерела живлення, увімкнути запобіжник і знову підключити прилад
	Пошкоджена контрольна лампочка роботи	Зв'язатися з продавцем
	Пошкоджений нагрівальний елемент	Зв'язатися з продавцем
<b>Загоряється червона контрольна лампа, що інформує про несправності, прилад вимикається</b>	В резервуарі немає води, прилад працював всуху	Дати приладу охолонути, натиснути кнопку <b>RESET</b> в нижній частині приладу, налити свіжу питну воду і включити прилад
	У приладі накопичилися тверді осади	Видалити накип з приладу відповідно до інструкцій в розділі <b>6.3 „Видалення накипу“</b> , натиснути кнопку <b>RESET</b> в нижній частині приладу, налити свіжу питну воду і увімкнути прилад.

## 8 Утилізація

### Електричні пристрої



Електричні прилади мають такий символ. Електричне обладнання повинно бути видалено і утилізовано належним і екологічним способом. Не можна утилізувати електричні прилади разом з побутовими відходами. Відключити пристрій від джерела живлення та видалити з нього приєднувальний кабель.

Електричне обладнання слід доставити до визначених пунктів збору.