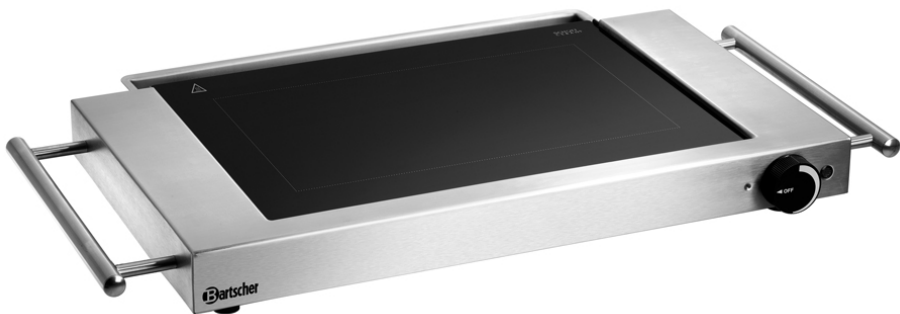


GP1200



104905

POLSKI
Tłumaczenie
oryginalnej instrukcji obsługi



Przed rozpoczęciem użytkowania należy przeczytać instrukcję obsługi, a następnie przechowywać ją w dostępnym miejscu!

1. Informacje ogólne	142
1.1 Informacje dotyczące instrukcji obsługi	142
1.2 Wyjaśnienie symboli.....	142
1.3 Odpowiedzialność i gwarancja	143
1.4 Ochrona praw autorskich	143
1.5 Deklaracja zgodności	143
2. Bezpieczeństwo	144
2.1 Informacje ogólne.....	144
2.2 Wskazówki bezpieczeństwa dla użytkownika urządzenia	144
2.3 Użytkowanie zgodnie z przeznaczeniem.....	145
3. Transport, opakowanie i magazynowanie.....	146
3.1 Kontrola dostawy	146
3.2 Opakowanie	146
3.3 Magazynowanie	146
4. Parametry techniczne	147
4.1 Zestawienie podzespołów urządzenia	147
4.2 Dane techniczne.....	148
5. Instalacja i obsługa	149
5.1 Wskazówki dotyczące bezpieczeństwa.....	149
5.2 Ustawienie i podłączenie.....	149
5.3 Obsługa.....	150
6. Czyszczenie i konserwacja.....	152
6.1 Wskazówki dotyczące bezpieczeństwa.....	152
6.2 Czyszczenie	153
6.3 Wskazówki bezpieczeństwa dotyczące konserwacji	153
7. Utylizacja.....	154

Bartscher GmbH
 Franz-Kleine-Straße 28
 D-33154 Salzkotten
 Niemcy

Tel.: +49 (0) 5258 971-0
 Faks: +49 (0) 5258 971-120

1. Informacje ogólne

1.1 Informacje dotyczące instrukcji obsługi

Niniejsza instrukcja obsługi zawiera opis instalacji urządzenia, jego obsługi oraz konserwacji i służy jako ważne źródło informacji oraz poradnik. Znajomość i przestrzeganie wszystkich zawartych w niej wskazówek dotyczących bezpieczeństwa i obsługi stanowi warunek bezpiecznej i prawidłowej pracy z urządzeniem.

Ponadto należy przestrzegać lokalnych przepisów dotyczących zapobiegania wypadkom oraz zasad BHP.

Instrukcja obsługi stanowi integralny element urządzenia i należy ją przechowywać w pobliżu urządzenia, aby osoby instalujące urządzenie, prowadzące prace konserwacyjne i obsługujące lub czyszczące urządzenie miały do niej stały dostęp.

1.2 Wyjaśnienie symboli

Ważne wskazówki dotyczące bezpieczeństwa oraz kwestii technicznych oznaczono w niniejszej instrukcji obsługi odpowiednimi symbolami. Wskazówek tych należy bezwzględnie przestrzegać, aby uniknąć ewentualnych wypadków, uszczerbku na życiu i zdrowiu osób oraz szkód rzeczowych.



UWAGA!

Symbol ten oznacza zagrożenia mogące prowadzić do powstania obrażeń ciała. Należy bezwzględnie i skrupulatnie przestrzegać niniejszych wskazówek BHP, a w odpowiednich sytuacjach zachować szczególną ostrożność.



NIEBEZPIECZEŃSTWO! Zagrożenie prądem elektrycznym!

Symbol ten zwraca uwagę na zagrożenia prądem elektrycznym. Ignorowanie wskazówek dotyczących bezpieczeństwa stwarza niebezpieczeństwo odniesienia obrażeń ciała lub utraty życia.



OSTRZEŻENIE!

Tym symbolem oznaczono wskazówki, których ignorowanie może, w konsekwencji, doprowadzić do uszkodzenia urządzenia, jego nieprawidłowego działania lub / i awarii.



WSKAZÓWKA!

Ten symbol wskazuje na porady oraz informacje istotne dla efektywnej i bezpiecznej pracy urządzenia.



UWAGA! Gorąca powierzchnia!

Symbol ostrzega przed gorącą powierzchnią urządzenia podczas jego pracy. Lekceważenie ostrzeżenia grosi poparzeniem!

1.3 Odpowiedzialność i gwarancja

Wszystkie informacje zawarte w niniejszej instrukcji obsługi zostały zestawione przy uwzględnieniu obowiązujących przepisów, aktualnej wiedzy konstruktorskiej i inżynierskiej oraz naszej wiedzy, a także naszych wieloletnich doświadczeń.

Również tłumaczenia instrukcji obsługi zostały wykonane jak najbardziej rzetelnie. Nie możemy jednak przejąć odpowiedzialności za ewentualne błędy w tłumaczeniu. Wersją rozstrzygającą jest załączona instrukcja obsługi w języku niemieckim.

W przypadku zamówienia modeli specjalnych lub opcji dodatkowych, oraz w sytuacji zastosowania najnowszych zdobyczy wiedzy technicznej, dostarczone urządzenie może różnić się od objaśnień oraz rysunków zawartych w niniejszej instrukcji obsługi.



WSKAZÓWKA!

Przed rozpoczęciem wszelkich czynności związanych z urządzeniem, zwłaszcza przed jego uruchomieniem, należy uważnie przeczytać niniejszą instrukcję obsługi!

Producent **nie ponosi odpowiedzialności** za szkody i usterki wynikające z:

- nieprzestrzegania wskazówek dotyczących obsługi i czyszczenia;
- użytkowania niezgodnego z przeznaczeniem;
- wprowadzania zmian przez użytkownika;
- zastosowania niedopuszczonych części zamiennych.

Zastrzegamy sobie prawo do wprowadzania zmian technicznych w produkcie, służących poprawie właściwości użytkowych urządzenia oraz jego ulepszaniu.

1.4 Ochrona praw autorskich

Niniejsza instrukcja obsługi oraz zawarte w niej teksty, rysunki, zdjęcia i inne elementy podlegają ochronie prawem autorskim. Bez uzyskania pisemnej zgody producenta, zabrania się powielania treści instrukcji obsługi w jakiegokolwiek formie i w jakikolwiek sposób (także fragmentów), oraz wykorzystywania lub / i przekazywania jej zawartości osobom trzecim. Naruszenia powyższego skutkują obowiązkiem wypłaty odszkodowania. Zastrzegamy sobie prawo do dochodzenia dalszych roszczeń.



WSKAZÓWKA!

Dane, teksty, rysunki, zdjęcia i inne opisy zawarte w niniejszej instrukcji, podlegają ochronie prawem autorskim oraz prawem ochrony własności przemysłowej. Każde nadużycie w jej wykorzystaniu jest karalne.

1.5 Deklaracja zgodności



Urządzenie spełnia aktualnie obowiązujące normy oraz wytyczne Unii Europejskiej. Powyższe potwierdzamy w Deklaracji Zgodności WE. W razie potrzeby chętnie prześlemy Państwu odpowiednią Deklarację Zgodności.

2. Bezpieczeństwo

Niniejszy rozdział zawiera zarys informacji, dotyczących wszystkich istotnych aspektów związanych z bezpieczeństwem.

Ponadto poszczególne rozdziały zawierają konkretne wskazówki (oznaczone symbolami), dotyczące bezpieczeństwa i mające zapobiegać powstawaniu zagrożeń. Należy także przestrzegać informacji z piktogramów, tabliczek oraz napisów umieszczonych na urządzeniu i zadbać o to, aby były one czytelne. Przestrzeganie wszystkich wskazówek dotyczących bezpieczeństwa gwarantuje optymalną ochronę oraz bezpieczną i bezawaryjną pracę urządzenia.

2.1 Informacje ogólne

Urządzenie zostało wykonane wg aktualnie uznanych zasad techniki. Jednakże urządzenie może stanowić źródło zagrożeń, jeśli będzie używane niewłaściwie lub niezgodnie z jego przeznaczeniem.

Znajomość treści zawartych w instrukcji obsługi jest jednym z warunków koniecznych do unikania zagrożeń oraz błędów, a tym samym pozwala na bezpieczne i bezawaryjne użytkowanie urządzenia.

O ile nie uzyskano wyraźniej zgody producenta, zabrania się dokonywać jakichkolwiek zmian lub modyfikacji urządzenia, aby uniknąć ewentualnych zagrożeń i zapewnić optymalne działanie.

Urządzenie wolno używać tylko wtedy, gdy jego stan techniczny nie budzi zastrzeżeń i pozwala na bezpieczną pracę.

2.2 Wskazówki bezpieczeństwa dla użytkownika urządzenia

Dane dotyczące bezpieczeństwa pracy odnoszą się do obowiązujących w momencie wyprodukowania urządzenia zarządzeń Unii Europejskiej.

Użytkownik jest zobowiązany podczas całego okresu użytkowania urządzenia do ustalania zgodności podanych środków bezpieczeństwa pracy z aktualnym stanem regulacji i do przestrzegania nowych przepisów. Poza Unią Europejską przestrzegać należy obowiązujących w miejscu użytkowania przepisów miejscowych i przepisów dotyczących bezpieczeństwa pracy.

Obok przepisów bezpieczeństwa pracy w tej instrukcji obsługi przestrzegać też należy ogólnie obowiązujących przepisów BHP oraz obowiązujących przepisów ochrony środowiska w miejscu użytkowania urządzenia.



OSTRZEŻENIE!

- o Urządzenie może być użytkowane przez **dzieci od 8 roku życia**, jak również przez osoby z ograniczonymi zdolnościami fizycznymi, sensorycznymi, umysłowymi oraz o niewielkim doświadczeniu i/lub wiedzy, jeśli pozostają pod nadzorem lub zostały poinstruowane odnośnie bezpiecznego użytkowania urządzenia i zrozumiały wynikające z tego zagrożenia.
- o **Dzieci** nie powinny się bawić urządzeniem.

- Czyszczenia i **konserwacji użytkowej nie mogą** przeprowadzać **dzieci**, chyba, że ukończyły one 8 lat i pozostają pod nadzorem.
- **Dzieci poniżej 8 roku** życia nie mogą znajdować się w pobliżu urządzenia i przewodu przyłączeniowego.
- Prosimy o zachowanie niniejszej instrukcji obsługi. Gdy urządzenie zostanie przekazane osobie trzeciej, wówczas należy jej przekazać także niniejszą instrukcję obsługi.
- Wszystkie osoby, które użytkują urządzenie, muszą uwzględniać zalecenia i wskazówki zawarte w niniejszej instrukcji obsługi.
- Urządzenie należy użytkować wyłącznie w pomieszczeniach zamkniętych.

2.3 Użytkowanie zgodnie z przeznaczeniem

Urządzenie pracuje bezpiecznie tylko wtedy, kiedy jest używane zgodnie ze swoim przeznaczeniem.

Wszelka ingerencja w urządzenie, jego montaż oraz prace konserwacyjne, musi wykonywać odpowiedni serwis specjalistyczny.

Urządzenie to nie jest przystosowane do stałego użytku przemysłowego.

Urządzenie nie przewiduje współpracy z zewnętrznym włącznikiem czasowym lub zdalnym sterowaniem.

Urządzenie jest przeznaczone do użytkowania w gospodarstwie domowym i tym podobnych miejscach, jak na przykład:

- w kuchniach dla pracowników w sklepach, biurach lub innych miejscach działalności usługowej;
- w nieruchomościach poza miejskich;
- przez klientów w hotelach, motelach i tym podobnych lokalach mieszkalnych;
- w lokalach Bed & Breakfast.

Płyta grillowa Ceran przeznaczona jest **tylko** do grillowania mięsa, ryb i warzyw bezpośrednio na powierzchni grzewczej.



OSTRZEŻENIE!

Stosowanie urządzenia w celu różnym lub odbiegającym od jego normalnego przeznaczenia jest zabronione i uznawane za użytkowanie niezgodne z przeznaczeniem.

Wyklucza się jakiegokolwiek roszczenia wobec producenta lub / i jego pełnomocników z tytułu szkód powstałych wskutek użytkowania urządzenia niezgodnie z jego przeznaczeniem.

Odpowiedzialność za szkody powstałe w czasie użytkowania urządzenia w sposób niezgodny z jego przeznaczeniem ponosi tylko i wyłącznie użytkownik.

3. Transport, opakowanie i magazynowanie

3.1 Kontrola dostawy

Po dotarciu dostawy należy niezwłocznie sprawdzić, czy urządzenie jest kompletne i czy nie zostało uszkodzone podczas transportu. W przypadku stwierdzenia widocznych uszkodzeń transportowych, należy odmówić przyjęcia urządzenia lub dokonać przyjęcia warunkowego.

Zakres szkody należy wpisać do dokumentów przewozowych / listu przewozowego spedytora. Następnie należy zgłosić reklamację.

Ukryte szkody należy zgłosić bezpośrednio po ich stwierdzeniu, gdyż roszczenia odszkodowawcze można zgłaszać tylko w ramach obowiązujących terminów reklamacji.

3.2 Opakowanie

Prosimy nie wyrzucać kartonu od urządzenia. Może on być potrzebny do przechowywania urządzenia, przy przeprowadzce lub podczas wysyłki urządzenia do naszego punktu serwisowego w razie wystąpienia ewentualnych uszkodzeń. Przed uruchomieniem urządzenia należy całkowicie usunąć z niego zewnętrzny i wewnętrzny materiał opakowaniowy.



WSKAZÓWKA!

Przy utylizacji opakowania należy przestrzegać przepisów obowiązujących w danym kraju. Materiały opakowaniowe nadające się do powtórnego użytku, należy wprowadzić do recyklingu.

Prosimy sprawdzić, czy urządzenie oraz akcesoria są w komplecie. Jeżeli brakowałoby jakiś części, prosimy skontaktować się z naszym Działem Obsługi Klienta.

3.3 Magazynowanie

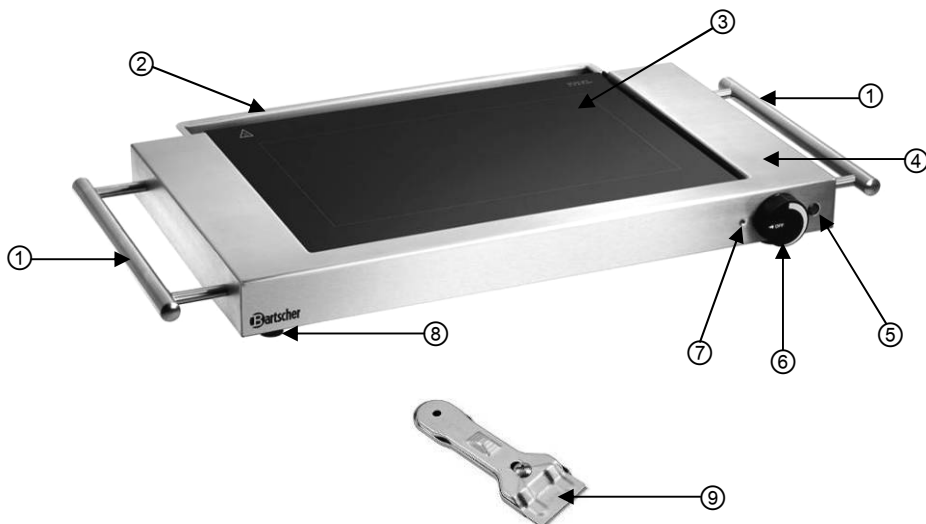
Opakowanie należy pozostawić zamknięte do momentu instalacji urządzenia, a podczas przechowywania należy stosować się do oznaczeń dotyczących sposobu ustawienia i magazynowania opakowania.

Opakowane urządzenia należy przechowywać zawsze zgodnie z poniższymi warunkami:

- nie składować na wolnym powietrzu,
- przechowywać w suchym pomieszczeniu, chroniąc przed kurzem,
- nie wystawiać na działanie agresywnych środków,
- chronić przed działaniem promieni słonecznych,
- unikać wstrząsów mechanicznych,
- w przypadku dłuższego magazynowania (powyżej trzech miesięcy), regularnie kontrolować stan wszystkich części oraz opakowania, w razie konieczności urządzenie odświeżyć i odnowić.

4. Parametry techniczne

4.1 Zestawienie podzespołów urządzenia



- ① Uchwyty
- ② Zbiornik na tłuszcz
- ③ Płyta szklana Ceran
- ④ Obudowa
- ⑤ Lampka kontrolna nagrzewania (czerwona)
- ⑥ Pokrętło regulacji temperatury
- ⑦ Oznaczenie ustawienia (pozycja „OFF“)
- ⑧ Stopki
- ⑨ Skrobak do płyt Ceran

4.2 Dane techniczne

Nazwa	Płyta grillowa Ceran GP1200
Nr art.:	104905
Wykonanie obudowy, uchwytów:	stal nierdzewna
Moc przyłączeniowa:	1,2 kW / 220-240 V~ 50 Hz
Ustawianie temperatury:	bezstopniowa regulacja pokrętkiem
Zakres temperatur:	50 °C do maks. 250 °C
Wymiary:	szer. 630 x gł. 360 x wys. 68 mm
Płyta szklana Ceran:	szer. 385 x gł. 285 mm
Płyta grzewcza:	szer. 310 x gł. 190 mm
Waga:	4,1 kg
Wyposażenie:	1 skrobak do płyt Ceran

Zastrzegamy sobie prawo dokonywania zmian technicznych!

Dodatkowe wyposażenie (nie wchodzi w zakres dostawy!)



Osłona przeciwbryzgowa GP1200

- stal szlachetna
- Wymiary: szer. 385 x gł. 330 x wys. 73 mm
- Łącznie z półką, szer. 300 x gł. 118 mm
- Waga: 0,7 kg

Nr art.: 104010

5. Instalacja i obsługa

5.1 Wskazówki dotyczące bezpieczeństwa

- Nie dopuszczać do kontaktu przewodu zasilającego ze źródłami ciepła i ostrymi krawędziami. Przewód zasilający nie powinien zwiisać ze stołu lub innego blatu. Należy uważać, aby nikt nie mógł nadepnąć na kabel lub potknąć się o niego.
- Kabel zasilający nie może być zagięty, zagnieciony, splątany, zawsze musi być całkowicie rozwinięty.
- Nigdy nie stawiać urządzenia lub innych przedmiotów na kablu zasilającym.
- Przewodu nie wolno układać na wykładzinie dywanowej ani na innych materiałach termoizolacyjnych. Przewodu nie wolno zakrywać. Przewód należy trzymać z dala od obszaru roboczego i nie wolno zanurzać go w wodzie.
- Nie należy używać urządzenia, jeśli jest ono niesprawne lub uszkodzone, albo spadło na podłogę.
- Nie należy używać akcesoriów ani części zamiennych, które nie są zalecane przez producenta. Może to prowadzić do powstania sytuacji niebezpiecznych dla użytkownika, urządzenie może ulec uszkodzeniu lub spowodować uszczerbek na zdrowiu i życiu osób, a ponadto skutkuje to utratą gwarancji.
- Nie przesuwaj i nie przechylaj urządzenia podczas pracy.

5.2 Ustawienie i podłączenie

- Rozpakować urządzenie i usunąć materiał opakowaniowy.
- Ustawić urządzenie w bezpiecznym miejscu o nośności wystarczającej dla ciężaru urządzenia i niewrażliwym na ciepło.
- **Absolutnie** nie wolno ustawiać urządzenia na palnym podłożu.
- Nie ustawiać urządzenia w pobliżu stanowisk z otwartym ogniem, pieców elektrycznych, pieców grzewczych lub innych źródeł ciepła.
- **Nigdy** nie należy ustawiać urządzenia w wilgotnym lub mokrym otoczeniu.



NIEBEZPIECZEŃSTWO! Zagrożenie prądem elektrycznym!

W przypadku niewłaściwej instalacji, urządzenie może spowodować obrażenia ciała. Przed instalacją urządzenia, należy porównać parametry prądu miejscowej sieci z parametrami zasilania urządzenia (patrz tabliczka znamionowa).

Urządzenie podłączyć tylko, jeżeli powyższe dane są ze sobą zgodne!

Urządzenie może pracować tylko podłączone do prawidłowo zainstalowanego gniazda pojedynczego z uziemieniem.

Przewodu zasilającego nie należy odłączać ciągnąc za kabel, zawsze należy chwycić za obudowę wtyczki.

- Obwód prądowy gniazdka elektrycznego musi mieć zabezpieczenie co najmniej 16A. Podłączanie wyłącznie bezpośrednio do gniazdka ściennego, zabrania się stosowania rozgałęźników lub gniazdek wielowejściowych.
- Urządzenie należy ustawić tak, aby wtyczka była dostępna w celu szybkiego odłączenia urządzenia, jeśli zajdzie taka potrzeba.

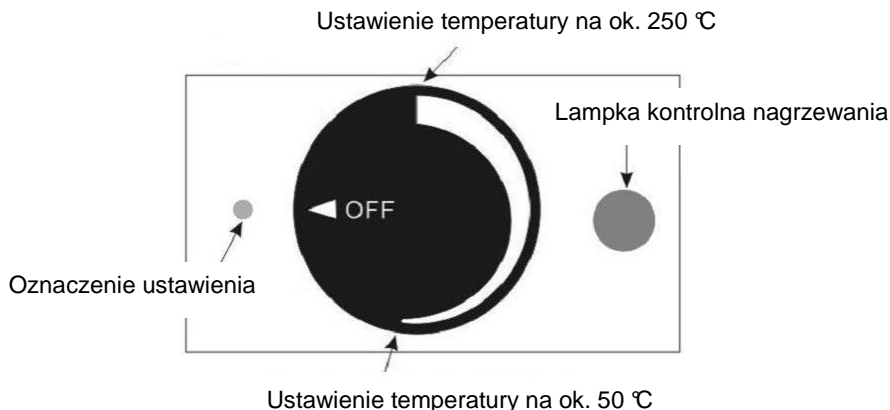
5.3 Obsługa

Przed pierwszym użyciem

- Przed pierwszym użyciem urządzenie umyć ciepłą wodą i łagodnym środkiem do mycia. Przemyc czystą wodą, aby usunąć pozostałości środka do mycia. Na zakończenie urządzenie dokładnie wytrzeć do sucha.
- Umocować zbiornik na tłuszcz z tyłu urządzenia.
- Podłączyć urządzenie do prawidłowo uziemionego gniazda wtykowego.
- Urządzenie bez potraw podgrzać na najwyższym poziomie temperatury przez ok. 5 minut. Przy pierwszym podgrzewaniu może dojść do tworzenia się dymu, to nie jest niebezpieczne i przy dalszym użytkowaniu dym już się nie wytwarza.
- Wyłączyć urządzenie (pokrętkę regulacji temperatury ustawić w pozycji „OFF”) i zostawić do ostygnięcia.

Ustawianie temperatury

- Temperatura regulowana jest bezstopniowo przy użyciu pokrętki regulacji temperatury.
 - Ustawić temperaturę przekręcając w tym celu na żądaną pozycję pokrętkę zgodnie z ruchem wskazówek zegara od pozycji „OFF”.
- Możliwości ustawiania temperatury przedstawione są na rysunku poniżej.



- Przed każdym użyciem nagrzewać płytę grillową Ceran przez ok. 3 minuty.
- W czasie fazy nagrzewania świeci się czerwona lampka kontrolna nagrzewania, obok pokrętki regulacji temperatury. Jeżeli urządzenie osiągnie ustawioną temperaturę, lampka kontrolna gaśnie i zapala się ponownie, kiedy urządzenie się nagrzewa.
- Położyć żądane potrawy bezpośrednio na płycie grzewczej.

Wskazówki dotyczące przygotowania potraw

Płyta grzewcza Ceran przeznaczona jest do przygotowywania potraw z użyciem niewielkiej ilości tłuszczu bezpośrednio na płycie grzewczej. Jest to zdrowy i delikatny sposób przygotowywania mięsa, ryb i warzyw. Poza tym oszczędza czas i energię oraz zmywanie naczyń.

- Płyta grzewcza oznaczona jest białą linią. Na tym obszarze podział ciepła jest równomierny.
- Przed ułożeniem żądanych potraw posmarować płytę grzewczą olejem. Najlepiej użyć oleju o wysokiej temperaturze wytwarzania się dymu, jak np. oleju rzepakowego lub słonecznikowego.
- Mięso, boczek itd. potrzebują tylko trochę oleju, ponieważ same zawierają tłuszcz; podczas przygotowywania ryby, warzyw można płytę grzewczą natłuścić większą ilością oleju. Dodatek oleju redukuje przyklejanie lub przypalanie się potraw na płycie grzewczej.
- Po zakończeniu grillowania resztki potraw i nadmiar oleju usunąć skrobakiem do płyt do zbiornika na tłuszcz.
- Regularnie sprawdzać i opróżniać zbiornik na tłuszcz. Zbiornik czyścić w miarę potrzeby i ponownie przymocować go do urządzenia.



OSTRZEŻENIE!

Nigdy nie używać urządzenia bez zbiornika na tłuszcz.

- Aby uniknąć przenoszenia zapachów lub smaku jednej potrawy na inną, usuwać resztki potraw z powierzchni grzewczej pomiędzy pojedynczymi etapami przygotowywania grillowanych potraw.
- Produkty spożywcze przygotowywać w następującej kolejności: warzywa po steku lub rybie.
- Używać folii aluminiowej dla potraw, które mają być duszone lub kiedy chcemy zatrzymać soki i aromaty potraw.

- Unikać używania cukru lub napojów słodzonych do grillowania. Jeżeli w potrawie wymagany jest cukier, potrawę zawinąć w folię aluminiową.



WSKAZÓWKA!

Jeżeli na płytę grzewczą dostanie się cukier, syrop, mleko itd., ostrożnie usunąć je skrobakiem do płyt Ceran, kiedy jeszcze powierzchnia grzewcza jest gorąca: przestudzone resztki potraw (szczególnie resztki cukru lub syropu) trudno jest usunąć.

- Do układania i zdejmowania grillowanych potraw używać ulubionych przyrządów do grillowania (szczypce, widelec itd.), ale **nie używać przyrządów z tworzywa sztucznego. Nigdy nie ustawiać pojemników z tworzywa sztucznego na płycie grzewczej.**
- **Nigdy** nie kroić nożem potraw bezpośrednio na płycie grzewczej, w ten sposób można porysować płytę grzewczą.
- Można zredukować dopływ wysokiej temperatury (ustawić niższą temperaturę) i wykorzystać płytę grzewczą Ceran do utrzymywania w ciepłe przygotowanych potraw.
- Wyłączyć urządzenie pokrętkiem do regulacji temperatury i wyłączyć urządzenie z gniazda wtykowego (wyjąć wtyczkę!), jeżeli urządzenie nie będzie więcej używane.

6. Czyszczenie i konserwacja

6.1 Wskazówki dotyczące bezpieczeństwa

- Przed czyszczeniem urządzenia lub rozpoczęciem prac naprawczych, odłączyć dopływ prądu do urządzenia i odczekać, aż ostygnie.
- Nie wolno stosować żadnych żrących detergentów i należy uważać, aby do urządzenia nie przedostała się woda.
- Aby uniknąć porażenia prądem nie wolno **nigdy** zanurzać urządzenia, kabla ani wtyczki w wodzie lub innej cieczy.



OSTRZEŻENIE!

Urządzenie nie jest przystosowane do bezpośredniego spryskiwania strumieniem wody. Dlatego nie wolno używać do czyszczenia urządzenia strumienia wody pod ciśnieniem!

6.2 Czyszczenie

- Przed czyszczeniem wyłączyć urządzenie pokrętkiem do regulacji temperatury (ustawić pokrętko w pozycji „OFF”) i wyłączyć urządzenie z gniazda wtykowego (wyjąć wtyczkę!).
- Regularnie myć obudowę, uchwyty i płytę grzewczą ciepłą wodą, łagodnym środkiem do mycia i miękką ściereczką. Wszystkie umyte powierzchnie dokładnie wytrzeć do sucha.
- W przypadku trudnych do usunięcia resztek grillowanych potraw, nawilżyć je mokrą gąbką i przez kilka minut nagrzewać urządzenie na najwyższym poziomie. Wyłączyć urządzenie i usunąć resztki grillowanych potraw skrobakiem do płyt Ceran.
- Wyjąć zbiornik na tłuszcz i myć go regularnie łagodnym środkiem do mycia i miękką ściereczką.
- Należy stosować wyłącznie miękkie ściereczki i **absolutnie** wystrzegać się ostrych środków czyszczących, które mogłyby porysować urządzenie.
- Po umyciu urządzenia należy wziąć miękką, suchą ściereczkę i osuszyć oraz wypolerować nią powierzchnię urządzenia.

6.3 Wskazówki bezpieczeństwa dotyczące konserwacji

- Okresowo kontrolować przewód zasilający pod kątem uszkodzeń. Nigdy nie użytkować urządzenia z uszkodzonym przewodem zasilającym. Jeśli przewód jest uszkodzony, wówczas w celu uniknięcia zagrożeń należy zlecić jego wymianę zakładowi serwisowemu lub wykwalifikowanemu elektrykowi.
- W razie wystąpienia uszkodzeń lub usterek należy zwrócić się do sklepu specjalistycznego lub do naszego serwisu.
- Prace konserwacyjne i naprawcze mogą prowadzić wyłącznie osoby wykwalifikowane, stosując przy tym oryginalne części zamienne oraz akcesoria.
Nie należy podejmować prób naprawy urządzenia na własną rękę.

7. Utylizacja

Stare urządzenia

Po zakończeniu okresu eksploatacji, stare urządzenie należy poddać utylizacji, zgodnie z obowiązującymi w danym kraju regulacjami. Zalecamy skontaktować się ze specjalistyczną firmą lub nawiązać kontakt z komórką ds. utylizacji we władzach gminy.



UWAGA!

Aby wykluczyć ewentualne nadużycia i związane z tym zagrożenia, należy przed oddaniem urządzenia do utylizacji zadbać o to, by nie dało się go ponownie uruchomić. W tym celu należy odłączyć urządzenie od zasilania i odciąć kabel zasilający.



WSKAZÓWKA!



Podczas utylizacji urządzenia należy postępować zgodnie z właściwymi przepisami państwowymi lub regionalnymi.

Bartscher GmbH
Franz-Kleine-Straße 28
D-33154 Salzkotten
Niemcy

Tel.: +49 (0) 5258 971-0
Faks: +49 (0) 5258 971-120