

Regina Plus 40 - Regina Plus 90



A190149 - A190199

Bartscher GmbH
Franz-Kleine-Str. 28
D-33154 Salzkotten
Γερμανία

τηλ. +49 5258 971-0
φαξ: +49 5258 971-120
**Τηλεφωνική γραμμή εξυπηρέτησης: +49 5258
971-197**
www.bartscher.com



Έκδοση: 1.0

Ημερομηνία έκδοσης: 2020-07-22

Πρωτότυπες οδηγίες χρήσης

1	Ασφάλεια	2
1.1	Επεξήγηση των προειδοποιητικών φράσεων	2
1.2	Οδηγίες ασφάλειας	3
1.3	Προβλεπόμενη χρήση.....	6
1.4	Ακατάλληλη χρήση.....	6
2	Γενικές πληροφορίες	7
2.1	Ευθύνη και εγγύηση.....	7
2.2	Προστασία πνευματικών δικαιωμάτων.....	7
2.3	Δήλωση συμμόρφωσης	7
3	Μεταφορά, συσκευασία και αποθήκευση	8
3.1	Έλεγχος παράδοσης.....	8
3.2	Συσκευασία	8
3.3	Αποθήκευση	8
4	Τεχνικά χαρακτηριστικά	9
4.1	Τεχνικά χαρακτηριστικά	9
4.2	Επισκόπηση τμημάτων της συσκευής	12
4.3	Λειτουργίες συσκευής	13
5	Εγκατάσταση και χρήση	13
5.1	Εγκατάσταση	13
5.2	Χρήση	14
6	Καθαρισμός	17
6.1	Οδηγίες ασφαλείας κατά τον καθαρισμό	17
6.2	Καθαρισμός	17
6.3	Αφαλάτωση.....	19
7	Πιθανές δυσλειτουργίες	21
8	Ανακύκλωση	22



Πριν να ξεκινήσετε τη χρήση της συσκευής πρέπει να διαβάσετε τις οδηγίες χρήσης και να τις φυλάξετε σε ένα διαθέσιμο μέρος!

Οι οδηγίες χρήσης περιέχουν την περιγραφή της εγκατάστασης, λειτουργίας και συντήρησής της συσκευής, γι' αυτό αποτελούν σημαντική πηγή πληροφοριών και χρήσιμο εγχειρίδιο. Προϋπόθεση για την ασφαλή και σωστή λειτουργία της συσκευής είναι η εξοικείωση με όλες τις οδηγίες ασφάλειας και λειτουργίας που περιέχονται σ' αυτές τις οδηγίες. Επιπλέον, ισχύουν οι διατάξεις σχετικά με την πρόληψη ατυχημάτων, οι κανονισμοί υγείας και ασφαλείας και οι νομικοί κανονισμοί που εφαρμόζονται στον τομέα εφαρμογής της συσκευής.

Πριν αρχίσετε τη χρήση της συσκευής και ιδιαίτερα πριν την ξεκινήσετε, διαβάστε αυτές τις οδηγίες χρήσης για να αποφύγετε τραυματισμού και υλική ζημιά. Η εσφαλμένη χρήση μπορεί να οδηγήσει σε βλάβη.

Αυτές οι οδηγίες χρήσης αποτελούν αναπόσπαστο μέρος του προϊόντος και πρέπει να φυλάσσονται σε άμεση γεινίαση με τη συσκευή και να είναι διαθέσιμες ανά πάσα στιγμή. Όταν η συσκευή μεταβιβάζεται, είναι επίσης απαραίτητο να μεταβιβαστούν μαζί και αυτές οι οδηγίες χρήσης.

GR

1 Ασφάλεια

Η συσκευή έχει κατασκευαστεί σύμφωνα με τους ισχύοντες κανόνες της τεχνολογίας. Ωστόσο, αυτή η συσκευή μπορεί να αποτελέσει πηγή κινδύνου, εάν χρησιμοποιηθεί ακατάλληλα ή όχι σύμφωνα με τον προορισμό της. Όλα τα άτομα που χρησιμοποιούν τη συσκευή πρέπει να τηρούν τις πληροφορίες που περιέχονται σε αυτές τις οδηγίες λειτουργίας και να τηρούν τις οδηγίες ασφαλείας.

1.1 Επεξήγηση των προειδοποιητικών φράσεων

Σημαντικές πληροφορίες ασφαλείας και προειδοποιήσεις σημειώνονται σε αυτό το εγχειρίδιο με τις κατάλληλες προειδοποιητικές φράσεις. Αυτές οι οδηγίες πρέπει να τηρούνται αυστηρά για την αποφυγή ατυχημάτων, τραυματισμών και υλικών ζημιών.



ΚΙΝΔΥΝΟΣ!

Η προειδοποιητική φράση **ΚΙΝΔΥΝΟΣ** προειδοποιεί για κινδύνους που οδηγούν σε σοβαρό τραυματισμό ή θάνατο, εάν δεν αποφεύγονται.



ΠΡΟΕΙΔΟΠΟΙΗΣΗ!

Η προειδοποιητική φράση **ΠΡΟΕΙΔΟΠΟΙΗΣΗ** προειδοποιεί για κινδύνους που οδηγούν σε μέτριο ή βαρύ τραυματισμό, εάν δεν αποφεύγονται.



ΠΡΟΣΟΧΗ!

Η προειδοποιητική φράση **ΠΡΟΣΟΧΗ** προειδοποιεί για κινδύνους που οδηγούν σε ελαφρύ ή μέτριο τραυματισμό, εάν δεν αποφεύγονται.

ΠΡΟΣΟΧΗ!

Η προειδοποιητική φράση **ΠΡΟΣΟΧΗ** υποδεικνύει πιθανή υλικά ζημιά που μπορεί να προκύψει αν δεν ακολουθήσετε τις οδηγίες ασφαλείας.

ΟΔΗΓΙΑ!

Το σύμβολο **ΟΔΗΓΙΑ** ενημερώνει τον χρήστη για περαιτέρω πληροφορίες και οδηγίες χρήσης.

1.2 Οδηγίες ασφάλειας

Ηλεκτρικό ρεύμα

- Η υπερβολική τάση δικτύου ή η λανθασμένη εγκατάσταση μπορεί να προκαλέσει ηλεκτροπληξία.
- Η συσκευή μπορεί να συνδεθεί μόνο αν τα στοιχεία στην αναγνωριστική πινακίδα αντιστοιχούν στην τάση δικτύου.
- Για να αποφύγετε ηλεκτρικά βραχυκύκλωμα, κρατήστε τη συσκευή στεγνή.
- Σε περίπτωση δυσλειτουργίας κατά τη λειτουργία, αποσυνδέστε αμέσως τη συσκευή από την παροχή ρεύματος.
- Μην αγγίζετε το βύσμα της συσκευής με βρεγμένα χέρια.
- Μην πιάνετε ποτέ τη συσκευή όταν έχει πέσει μέσα στο νερό. Άμεσα αποσυνδέστε τη συσκευή από την παροχή ρεύματος.
- Όλες οι επισκευές και το άνοιγμα του περιβλήματος επιτρέπεται να πραγματοποιούνται μόνο από ειδικούς και κατάλληλα εργαστήρια.
- Μην μεταφέρετε τη συσκευή πιάνοντάς την από το καλώδιο.
- Μην αφήνετε το καλώδιο τροφοδοσίας να έχει επαφή με πηγές θερμότητας ή αιχμηρές άκρες.

- Το καλώδιο τροφοδοσίας δεν πρέπει να λυγίζει, να συμπιέζεται ή να είναι δεμένο.
- Το καλώδιο τροφοδοσίας πρέπει πάντα να ξετυλιχθεί πλήρως.
- Ποτέ μην τοποθετείτε τη συσκευή ή άλλα αντικείμενα πάνω στο καλώδιο τροφοδοσίας.
- Για να απενεργοποιήσετε την τροφοδοσία, πάντα πρέπει να πιάσετε το βύσμα.

Εύφλεκτα υλικά

- Ποτέ μην εκθέτετε τη συσκευή σε υψηλές θερμοκρασίες, όπως κουζίνα, φούρνος, ανοικτή φλόγα, θερμαντικό εξοπλισμό κλπ.
- Η συσκευή πρέπει να καθαρίζεται τακτικά για να αποφευχθεί κίνδυνος πυρκαγιάς.
- Μην καλύπτετε τη συσκευή, π.χ. με αλουμινόχαρτο ή πανιά.
- Χρησιμοποιήστε τη συσκευή μόνο χρησιμοποιώντας τα υλικά που έχουν καθοριστεί για το σκοπό αυτό και με τις κατάλληλες ρυθμίσεις θερμοκρασίας. Τα υλικά, τα προϊόντα διατροφής και τα υπολείμματα τροφίμων στη συσκευή ενδέχεται να αναφλεγούν.
- Ποτέ μην χρησιμοποιείτε τη συσκευή δίπλα σε ανάφλεκτα ή εύφλεκτα υλικά (π.χ. βενζίνη, οινόπνευμα, αλκοόλ). Η υψηλή θερμοκρασία προκαλεί την εξάτμιση αυτών των υλικών και ως επακόλουθο της επαφής με τις πηγές ανάφλεξης μπορεί να προκληθεί έκρηξη.
- Σε περίπτωση πυρκαγιάς, πριν να λάβετε κατάλληλα μέτρα πυρόσβεσης, αποσυνδέστε τη συσκευή από την παροχή ρεύματος. Ποτέ μην σβήνετε την πυρκαγιά με νερό όσο η συσκευή είναι συνδεδεμένη στην ηλεκτρική ενέργεια. Μετά τη σβέση της φωτιάς, πρέπει να εξασφαλιστεί επαρκής παροχή καθαρού αέρα.

Ασφάλεια

Η επιφάνεια καίει

- Οι επιφάνειες της συσκευής ζεσταίνονται πολύ κατά τη λειτουργία. Υπάρχει κίνδυνος εγκαυμάτων. Υψηλές θερμοκρασίες παραμένουν επίσης και μετά την απενεργοποίηση.
- Μην αγγίζετε καμία ζεστή επιφάνεια της συσκευής. Χρησιμοποιήστε τα διαθέσιμα χειριστήρια και λαβές.
- Η συσκευή μπορεί να μεταφέρεται και να καθαρίζεται μόνο αφού έχει κρυώσει εντελώς.
- Ποτέ μην ψεκάστε τις θερμές επιφάνειες με κρύο νερό ή εύφλεκτα υγρά.

Απειλή για υγεία από μικρόβια

- Το δοχείο για νερό τακτικά πρέπει να αδειάζει πλήρως, να καθαρίζεται και να απολυμαίνεται για να μειωθεί η δυνατότητα συγκέντρωσης βλαβερών για την υγεία και επικίνδυνων μικροβίων.

Λειτουργία μόνο υπό εποπτεία

- Η συσκευή μπορεί να λειτουργεί μόνο υπό επίβλεψη.
- Να παραμένετε πάντα κοντά στην συσκευή.

Λειτουργικό προσωπικό

- Η συσκευή πρέπει να χειρίζεται μόνο από ειδικευμένο και εκπαιδευμένο εξειδικευμένο προσωπικό.
- Η συσκευή αυτή δεν επιτρέπεται να χρησιμοποιείται από άτομα (συμπεριλαμβανομένων παιδιών) με περιορισμένες σωματικές, αισθητηριακές ή διανοητικές ικανότητες, καθώς και άτομα με περιορισμένη εμπειρία ή/και περιορισμένη γνώση.
- Τα παιδιά πρέπει να εποπτεύονται για να υπάρχει σιγουριά ότι δεν παίζουν ή δεν εκκινούν τη συσκευή.

Ακατάλληλη χρήση

- Η ακατάλληλη χρήση ή η απαγορευμένη λειτουργία ενδέχεται να καταστρέψουν τη συσκευή.
- Η συσκευή μπορεί να χρησιμοποιηθεί μόνο σε ασφαλή τεχνική κατάσταση, εξασφαλίζοντας ασφαλή λειτουργία.
- Η συσκευή μπορεί να χρησιμοποιηθεί μόνο εάν οι συνδέσεις είναι σε τεχνικά καλή κατάσταση, διασφαλίζοντας την ασφαλή λειτουργία.
- Η συσκευή μπορεί να χρησιμοποιηθεί μόνο όταν είναι καθαρή.

- Χρησιμοποιείτε μόνο γνήσια ανταλλακτικά. Μην επιχειρήσετε ποτέ να επισκευάσετε τη συσκευή μόνοι σας.
- Μην κάνετε τροποποιήσεις ή αλλαγές στη συσκευή.

1.3 Προβλεπόμενη χρήση

Οποιαδήποτε χρήση της συσκευής για διάφορους σκοπούς ή/και παρέκκλιση από την προβλεπόμενη χρήση που περιγράφεται παρακάτω απαγορεύεται και θεωρείται ακατάλληλη.

Η ακόλουθη χρήση είναι σύμφωνη με την προβλεπόμενη:

- Παρασκευή καφέ με χρήση αλεσμένου καφέ και κρύου νερού.

1.4 Ακατάλληλη χρήση

Η εσφαλμένη χρήση μπορεί να προκαλέσει σοβαρούς τραυματισμούς σε πρόσωπα και υλικές ζημιές που προκαλούνται από επικίνδυνη τάση, φωτιά και υψηλές θερμοκρασίες. Με τη βοήθεια της συσκευής αυτής μπορεί να γίνονται μόνο οι εργασίες που περιγράφονται σ' αυτές τις οδηγίες χρήσης.

GR

Η ακόλουθη χρήση δεν είναι σύμφωνη με την προβλεπόμενη:

- παρασκευή άλλων ποτών,
- παρασκευή υγρών που περιέχουν ζάχαρη, γλυκαντικά, οξέα, αλισίβα ή αλκοόλ,
- αποθήκευση και ζέσταμα εύφλεκτων, βλαβερών για την υγεία και εύκολα πτητικών υγρών και υλικών κλπ.

2 Γενικές πληροφορίες

2.1 Ευθύνη και εγγύηση

Όλες οι πληροφορίες και οι οδηγίες που περιλαμβάνονται στις οδηγίες χρήσης συντάχθηκαν βάσει έγκυρους κανονισμούς, σύγχρονες κατασκευαστικές και μηχανικές γνώσεις, καθώς και τη δική μας γνώση και εμπειρία πολλών ετών. Σε περίπτωση παραγγελίας ειδικών μοντέλων ή προσθέτων λειτουργιών, καθώς και χρήσης των πιο σύγχρονων τεχνικών επιτευγμάτων, η συσκευή που σας έχει παραδοθεί μπορεί να διαφέρει, υπό ορισμένες συνθήκες, από τις περιγραφές και τα σχέδια αυτών εδώ των οδηγιών χρήσης.

Ο κατασκευαστής δεν φέρει ευθύνη για ζημιές και δυσλειτουργίες που προκύπτουν από:

- τη μην τήρηση των οδηγιών χρήσης,
- την ακατάλληλη χρήση,
- τεχνικές τροποποιήσεις του χρήστη,
- τη χρήση των μην προβλεπόμενων ανταλλακτικών.

Διατηρούμε το δικαίωμα να προβούμε σε τεχνικές αλλαγές στο προϊόν για να βελτιώσουμε τις χρηστικές του δυνατότητες και την απόδοσή του.

GR

2.2 Προστασία πνευματικών δικαιωμάτων

Οι οδηγίες χρήσης και τα κείμενα, σχέδια, φωτογραφίες και άλλα στοιχεία περιέχονται σ' αυτές προστατεύονται από τους νόμους περί της πνευματικής ιδιοκτησίας. Χωρίς την έγγραφη άδεια του παραγωγού απαγορεύεται η αναπαραγωγή του περιεχομένου των οδηγιών σε οποιαδήποτε μορφή και με οποιοδήποτε τρόπο, και επίσης του οποιοδήποτε μέρους αυτών καθώς και η χρήση αυτών ή/και διανομή σε τρίτους. Παραβιάσεις των ανωτέρω οδηγούν στην υποχρέωση καταβολής αποζημίωσης. Επιφυλασσόμαστε του δικαιώματος να διεκδικούμε πρόσθετες παροχές.

2.3 Δήλωση συμμόρφωσης

Η συσκευή συμμορφώνεται με τα ισχύοντα πρότυπα και τις οδηγίες της Ευρωπαϊκής Ένωση. Τα παραπάνω επιβεβαιώνονται στη δήλωση συμμόρφωσης ΕΚ. Αν χρειαστεί, θα χαρούμε να σας αποστείλουμε τη σχετική δήλωση συμμόρφωσης.

3 Μεταφορά, συσκευασία και αποθήκευση

3.1 Έλεγχος παράδοσης

Μετά την παραλαβή της συσκευής πρέπει αμέσως να ελέγξετε αν η συσκευή έφτασε ολόκληρη και αν έχουν προκληθεί ζημιές κατά τη διάρκεια της μεταφοράς. Σε περίπτωση ορατών ζημιών λόγω μεταφοράς, πρέπει να αρνηθείτε την παραλαβή της συσκευής ή να την παραλάβετε υπό όρους. Στα έγγραφα μεταφοράς/δελτίο αποστολής της εταιρείας μεταφορών, πρέπει να επισημάνετε την έκταση της ζημίας και να υποβάλετε σχετική καταγγελία. Οι κρυφές ζημιές πρέπει να δηλώνονται αμέσως μετά την ταυτοποίησή τους, καθώς οι αξιώσεις μπορούν να διεκδικηθούν μόνο εντός των προβλεπόμενων προθεσμιών.

Σε περίπτωση που λείπει οποιοδήποτε εξάρτημα ή αξεσουάρ παρακαλώ, επικοινωνήστε με το δικό μας Τμήμα Εξυπηρέτησης Πελατών.

3.2 Συσκευασία

Μην πετάτε το χαρτόνι της συσκευής. Μπορεί να χρειαστεί για την αποθήκευση, τη μεταφορά ή την αποστολή της συσκευής στο δικό μας κέντρο επισκευών σε περίπτωση ενδεχόμενων βλαβών.

GR

Η συσκευασία και τα μεμονωμένα μέρη είναι κατασκευασμένα από ανακυκλώσιμα υλικά. Και ειδικά: πλαστικά φύλλα και πλαστικές σακούλες, συσκευασία από χαρτόνι.

Κατά τη διάθεση των συσκευασιών, τηρήστε τους κανονισμούς στη χώρα σας. Τα υλικά συσκευασίας που μπορεί να επαναχρησιμοποιηθούν πρέπει να ανακυκλώνονται.

3.3 Αποθήκευση

Κρατήστε τη συσκευασία κλειστή μέχρι να εγκατασταθεί η συσκευή και κατά την αποθήκευση ακολουθήστε τις εξωτερικές σημάνσεις σχετικά με την τοποθέτηση και την αποθήκευση. Η συσκευασία πρέπει να αποθηκεύεται μόνο κάτω από τις ακόλουθες συνθήκες:

- σε εσωτερικούς χώρους
- σε ξηρό περιβάλλον και χωρίς σκόνη
- μακριά από επιθετικά μέσα
- σε μέρος προστατευμένο από το φως του ήλιου
- σε χώρο προστατευμένο από μηχανικούς κραδασμούς.

Σε περίπτωση αποθήκευσης μεγαλύτερης διάρκειας (πάνω από τρεις μήνες), χρειάζεται τακτικός έλεγχος όλων των εξαρτημάτων και της συσκευασίας. Αν είναι απαραίτητο, η συσκευασία πρέπει να αντικατασταθεί με καινούργια.

4 Τεχνικά χαρακτηριστικά

4.1 Τεχνικά χαρακτηριστικά

Έκδοση / Ιδιότητες

- Έκδοση: στρογγυλό φίλτρο
- Λειτουργία διατήρησης της θερμοκρασίας
- Σήμα που ενημερώνει για την ανάγκη αφαλάτωσης
- Ένδειξη ποσότητας νερού
- Διακόπτης ενεργοποίησης/απενεργοποίησης
- Ενδεικτική λυχνία:
 - Αφαλάτωση
 - Διατήρηση θερμότητας
 - Ενεργοποίηση/απενεργοποίηση
- Ανοξείδωτο θερμαντικό κοίλωμα
- 2 ξεχωριστά συστήματα θέρμανσης για λειτουργία ετοιμασίας και διατήρηση θερμότητας

GR

Όνομασία:	Μηχανή καφέ Regina Plus 40T
Κωδ. προϊόντος:	A190149
Υλικό:	ανοξείδωτος χάλυβας, πλαστικό
Χωρητικότητα σε λίτρα:	6,8
Μέγιστη απόδοση σε φλυτζάνια:	48
Χρόνος προετοιμασίας 6,8 λίτρων σε λεπτά:	45
Ελάχιστη ποσότητα νερού για καφέ σε λίτρα:	3
Στοιχεία σύνδεσης:	1,2 kW / 230 V / 50-60 Hz
Διαστάσεις (Π x Β x Ύ) σε mm:	220 x 220 x 415
Βάρος σε kg:	3,3

Όνομασία:	Μηχανή καφέ Regina Plus 90T
Κωδ. προϊόντος:	A190199
Υλικό:	ανοξείδωτος χάλυβας, πλαστικό
Χωρητικότητα σε λίτρα:	15
Μέγιστη απόδοση σε φλυτζάνια:	80 - 90
Χρόνος προετοιμασίας 15 λίτρων σε λεπτά:	60
Ελάχιστη ποσότητα νερού για καφέ σε λίτρα:	4,5
Στοιχεία σύνδεσης:	1,6 kW / 230 V / 50-60 Hz
Διαστάσεις (Π x Β x Ύ) σε mm:	270 x 270 x 475
Βάρος σε kg:	4,2

Διατηρούμε το δικαίωμα πραγματοποίησης τεχνικών μετατροπών!

Πρόσθετος εξοπλισμός (δεν περιλαμβάνεται στο σετ παράδοσης!)

GR

	Περιγραφή	Κωδ. είδους:
	Στρογγυλό φίλτρο χαρτιού 195 mm, 250 τεμ. για τη Regina Plus 40 Μονάδα παραγγελίας: 1 χάρτινο κουτί (250 στρογγυλά φίλτρα) Διάμετρος: 195 mm Διαστάσεις: πλάτος 195 x βάθος 195 x ύψος 1 mm Βάρος: 0,3 kg	A190009250
	Στρογγυλό φίλτρο χαρτιού 195 mm, 1000 τεμ. για τη Regina Plus 40 Μονάδα παραγγελίας: 1 χάρτινο κουτί (1000 στρογγυλά φίλτρα) Διάμετρος: 195 mm Διαστάσεις: πλάτος 195 x βάθος 195 x ύψος 1 mm Βάρος: 1,4 kg	A190009

	<p>Στρογγυλό φίλτρο χαρτιού 245mm, 250 τεμ. για τη Regina Plus 90</p> <p>Μονάδα παραγγελίας: 1 χάρτινο κουτί (250 στρογγυλά φίλτρα)</p> <p>Διάμετρος: 245 mm</p> <p>Διαστάσεις: πλάτος 245 x βάθος 245 x ύψος 1 mm</p> <p>Βάρος: 0,55 kg</p>	<p>A190011250</p>
	<p>Στρογγυλό φίλτρο χαρτιού 245mm, 1000 τεμ. για τη Regina Plus 90</p> <p>Μονάδα παραγγελίας: 1 χάρτινο κουτί (1000 στρογγυλά φίλτρα)</p> <p>Διάμετρος: 245 mm</p> <p>Διαστάσεις: πλάτος 245 x βάθος 245 x ύψος 1 mm</p> <p>Βάρος: 2,1 kg</p>	<p>A190011</p>
	<p>Μέσο αφαλάτωσης B15-30, 30 τεμ.</p> <p>Μονάδα παραγγελίας: 1 χάρτινο κουτί (30 σακούλες των 15 g)</p> <p>Έκδοση: σκόνη υψηλής συγκέντρωσης</p> <p>Διαστάσεις: πλάτος 68 x βάθος 4 x ύψος 100 mm</p> <p>Βάρος: 0,45 kg</p>	<p>190065</p>

4.2 Επισκόπηση τμημάτων της συσκευής



GR

1. Καπάκι
2. Λαβή καπακιού
3. Λαβή δοχείου για νερό
4. Δοχείο για νερό
5. Διακόπτης ενεργοποίησης/απενεργοποίησης με ενσωματωμένη ενδεικτική λυχνία λειτουργίας (κόκκινη)
6. Ενδεικτική λυχνία διατήρησης θερμότητας (πράσινη)
7. Ενδεικτική λυχνία που ενημερώνει για σφάλμα (κόκκινη)
8. Βρύση αποστράγγισης
9. Ένδειξη στάθμης
10. Καλάθι φίλτρου
11. Σωλήνας ανύψωσης
12. Θερμαντικό κοίλωμα
13. Ξύστρα καθαρισμού

4.3 Λειτουργίες συσκευής

Το νερό στο δοχείο νερού κυκλοφορεί μέσω του σωλήνα ανύψωσης έως ότου η θερμοκρασία του νερού φτάσει τους 89 °C. Στη συνέχεια, ο θερμοαντήρας βρασμού σβήνει και ο θερμοαντήρας για τη διατήρηση της θερμότητας ανάβει. Ανάβει η πράσινη ενδεικτική λυχνία της διατήρησης θερμότητας. Ο καφές θα διατηρείται ζεστός για απαραίτητο χρονικό διάστημα.

5 Εγκατάσταση και χρήση

5.1 Εγκατάσταση

Αποσυσκευασία / εγκατάσταση

- Αποσυσκευάστε τη συσκευή και αφαιρέστε όλα τα εξωτερικά και εσωτερικά στοιχεία συσκευασίας και τις ασφάλειες για τη μεταφορά.



ΠΡΟΣΕΚΤΙΚΑ!

Κίνδυνος ασφυξίας!

Απαγορεύεται τα παιδιά να έχουν πρόσβαση σε υλικά συσκευασίας όπως πλαστικές σακούλες και στοιχεία φελιζόλ.

- Αν υπάρχει προστατευτική μεμβράνη πάνω στη συσκευή, αφαιρέστε την. Πρέπει να βγάλετε την προστατευτική μεμβράνη προσεκτικά έτσι ώστε να μην αφήσετε υπολείμματα κόλλας. Εναλλακτικά αφαιρέστε τα υπολείμματα της κόλλας με κατάλληλο διαλυτικό.
- Προσέξτε να μην καταστρέψετε την πινακίδα τύπου και τις προειδοποιητικές οδηγίες στη συσκευή.
- **Ποτέ** μην τοποθετείτε τη συσκευή σε περιβάλλον με υγρασία ή υγρό.
- Πρέπει να τοποθετήσετε τη συσκευή έτσι ώστε η πρίζα να είναι πάντα εύκολα διαθέσιμη με σκοπό τη γρήγορη αποσύνδεση της συσκευής όταν υπάρξει τέτοια ανάγκη.
- Η συσκευή πρέπει να τοποθετηθεί σε μια επιφάνεια με τις ακόλουθες ιδιότητες:
 - ίσια, με επαρκή φέρουσα ικανότητα, ανθεκτική στο νερό, στεγνή και ανθεκτική στις υψηλές θερμοκρασίες
 - αρκετά μεγάλη, έτσι ώστε η εργασία με τη συσκευή να γίνεται χωρίς προβλήματα
 - εύκολα προσβάσιμη
 - έχοντας που έχει καλό εξαερισμό.
- Διατηρήστε επαρκή απόσταση από τις άκρες του τραπεζιού. Η συσκευή μπορεί να ανασηκωθεί και να πέσει.

- Διατηρήστε απόσταση τουλάχιστον 10 cm από εύφλεκτους τοίχους και άλλα αντικείμενα.

Σύνδεση με ηλεκτρικό ρεύμα

- Βεβαιωθείτε ότι τα τεχνικά χαρακτηριστικά της συσκευής (βλ. την αναγνωριστική πινακίδα) ταιριάζουν με τα στοιχεία του τοπικού δικτύου.
- Συνδέστε τη συσκευή σε μια μόνη, επαρκώς προστατευμένη πρίζα με προστατευτική επαφή. Μην συνδέετε τη συσκευή σε μια πολλαπλή υποδοχή.
- Κατευθύνετε το καλώδιο σύνδεσης έτσι ώστε κανείς να μην μπορεί να πατήσει πάνω του ή να περάσει πάνω από αυτό.
- Μη χρησιμοποιείτε τη συσκευή με εξωτερικό χρονοδιακόπτη ή τηλεχειριστήριο.

5.2 Χρήση



ΠΡΟΕΙΔΟΠΟΙΗΣΗ!

GR

Κίνδυνος εγκαύματος!

Το δοχείο νερού και το καπάκι γίνονται πολύ ζεστά κατά τη λειτουργία.

Μην αγγίζετε τη καυτή συσκευή.

Τα στοιχεία του καλαθιού φίλτρου και τα κατακάθια γίνονται πολύ καυτά

Να φοράτε προστατευτικά γάντια όταν αφαιρείτε την ομάδα καλαθιού φίλτρου μετά τη διαδικασία παρασκευής καφέ.

Κίνδυνος εγκαύματος!

Ο καυτός ατμός που διαφεύγει όταν αφαιρείτε το καπάκι μπορεί να προκαλέσει εγκαύματα στα χέρια, τους βραχίονες και το πρόσωπο.

Ποτέ μην αφαιρείτε το καπάκι κατά τη διάρκεια της λειτουργίας της συσκευής.

Χρησιμοποιήστε τη χειρολαβή και προστατευτικά γάντια κατά την αφαίρεση του καπακιού.

Υπερβολικό γέμισμα μπορεί να προκαλέσει εκροή ζεστού νερού και τα εγκαύματα!

Τηρήστε το μέγιστο επίπεδο πλήρωσης!

Παρασκευή καφέ

1. Πριν να αρχίσετε να χρησιμοποιείτε τη συσκευή, καθαρίστε τη σύμφωνα με τις οδηγίες που αναφέρονται στην παράγραφο 6 «**Καθαρισμός**».
2. Γεμίστε τη δεξαμενή νερού με **κρύο** πόσιμο νερό.

Η απαιτούμενη στάθμη πλήρωσης μπορεί να διαβαστεί από την ένδειξη στάθμης πλήρωσης.

ΠΡΟΣΟΧΗ!

Μη γεμίζετε το δοχείο νερού με νερό πάνω από το υψηλότερο σημείο στην ένδειξη στάθμης πλήρωσης!

Ποτέ μην χρησιμοποιείτε ζεστό νερό για την παρασκευή καφέ σε αυτήν τη συσκευή!

Ποτέ μην χρησιμοποιήσετε τη συσκευή χωρίς νερό!

- Να έχετε υπόψη την ελάχιστη ποσότητα που απαιτείται κατά την παρασκευή του καφέ. Η ελάχιστη ποσότητα είναι:
 - για το A190149: 20 φλυτζάνια - 3,0 λίτρα
 - για το A190199: 30 φλυτζάνια - 4,6 λίτρα
- 3. Για τη συναρμολόγηση της ομάδας καλαθιού φίλτρου, τοποθετήστε τον σωλήνα ανύψωσης στο άνοιγμα του καλαθιού φίλτρου και τοποθετήστε και τα δύο στοιχεία μαζί στο δοχείο.
- 4. Βεβαιωθείτε ότι ο σωλήνας ανύψωσης εισέρχεται στο κέντρο του θερμαντικού κοιλώματος στον πυθμένα του δοχείου.
- 5. Τοποθετήστε ένα κατάλληλο στρογγυλό φίλτρο χαρτιού στο καλάθι φίλτρου.

ΟΔΗΓΙΑ!

Η μηχανή καφέ μπορεί να χρησιμοποιηθεί μόνο με το στρογγυλό φίλτρο χαρτιού.

Συνιστούμε το κατάλληλο φίλτρο BARTSCHER A190009 ή A190009250 για το μοντέλο Regina Plus 40 (A190149) και το φίλτρο A190011 ή A190011250 για το μοντέλο Regina Plus 90 (A190199).

6. Προσθέστε χοντρά αλεσμένο καφέ στο καλάθι φίλτρου (περίπου 6 g ανά φλυτζάνι).

ΟΔΗΓΙΑ: Η συνιστώμενη ποσότητα καφέ μπορεί να είναι μεγαλύτερη ή μικρότερη, όπως επιθυμείτε.
7. Κλείστε το δοχείο νερού με το καπάκι. Για να το ασφαλίσετε, ακολουθήστε τις οδηγίες στο καπάκι.

ΠΡΟΣΟΧΗ!

Πριν συνδέσετε τη συσκευή στην τροφοδοσία, βεβαιωθείτε ότι ο διακόπτης ενεργοποίησης/απενεργοποίησης βρίσκεται στη θέση «Ο».

8. Συνδέστε τη συσκευή στην κατάλληλη μόνη πρίζα.
9. Ενεργοποιήστε τη μηχανή καφέ βάζοντας το διακόπτη ενεργοποίησης/απενεργοποίησης στη θέση «I».

Ανάβει η κόκκινη ενδεικτική λυχνία λειτουργίας στο διακόπτη για να δείξει ότι η συσκευή λειτουργεί και ο κύκλος παρασκευής βρίσκεται σε εξέλιξη.

Όταν ολοκληρωθεί η διαδικασία παρασκευής, θα ανάψει η πράσινη ενδεικτική λυχνία διατήρησης θερμότητας.

Η θερμοκρασία θα μειωθεί αυτόματα και ο καφές θα παραμείνει στη θερμοκρασία σερβιρίσματος έως ότου ο διακόπτης ενεργοποίησης/απενεργοποίησης μεταβεί στο «Ο» ή το βύσμα αποσυνδεθεί από την πρίζα.

Σερβίρισμα καφέ

1. Τοποθετήστε ένα φλιτζάνι κάτω από τη βρύση αποστράγγισης, πιέστε τη βρύση ελαφρώς προς τα κάτω και κρατήστε την μέχρι να φτάσει η επιθυμητή ποσότητα καφέ στο φλιτζάνι.
2. Αφήστε τη βρύση αποστράγγισης, θα κλείσει αυτόματα.
3. Για να επιτευχθεί σταθερή ροή, ο μοχλός βρύσης πρέπει να πιεστεί μέχρι το τέλος.



GR

Απενεργοποίηση της συσκευής

1. Γυρίστε το διακόπτη ενεργοποίησης/απενεργοποίησης στη θέση «Ο», μόλις το ποτό να σταματήσει να βγαίνει από τη βρύση αποστράγγισης, όταν η συσκευή βρίσκεται στην όρθια θέση.
2. Αποσυνδέστε τη συσκευή από την ηλεκτρική ενέργεια.
3. Εάν είναι απαραίτητο, μετά που θα κρυώσει ξαναγεμίστε τη μηχανή καφέ με φρέσκο νερό και εκτελέστε μια νέα διαδικασία παρασκευής καφέ.

Θερμοστάτης ασφαλείας

Η συσκευή είναι εξοπλισμένη με θερμοστάτη ασφαλείας που σβήνει τη συσκευή εάν υπερθερμανθεί. Ανάβει η κόκκινη ενδεικτική λυχνία που δείχνει ότι υπάρχει σφάλμα. Ο θερμοστάτης ασφαλείας ενεργοποιείται στις ακόλουθες περιπτώσεις:

1. Δεν υπάρχει νερό στο δοχείο νερού. Προχωρήστε ως εξής:

- απενεργοποιήστε τη συσκευή
 - μετά που θα κρυώσει, πατήστε το κουμπί RESET στο κάτω μέρος της συσκευής
 - προσθέστε ξανά φρέσκο νερό
 - ξεκινήστε τη συσκευή ως συνήθως.
2. Η συσκευή έχει πολλά ιζήματα. Σε αυτήν την περίπτωση, ακολουθήστε τα εξής βήματα:
- απενεργοποιήστε τη συσκευή
 - πραγματοποιήστε την αφαλάτωση της συσκευής σύμφωνα με τις οδηγίες στο κεφάλαιο «**Αφαλάτωση**».
 - μετά την αφαλάτωση, πατήστε το κουμπί RESET στο κάτω μέρος της συσκευής
 - προσθέστε ξανά φρέσκο νερό
 - ξεκινήστε τη συσκευή ως συνήθως.

ΠΡΟΣΟΧΗ!

Η ξηρή λειτουργία ή η συσσώρευση ιζημάτων μπορεί να προκαλέσει βλάβη στον θερμοαντήρα. Εάν η μηχανή καφέ δεν λειτουργεί μετά από ξηρή λειτουργία ή αφαλάτωση, επικοινωνήστε με το κέντρο σέρβις.

GR

6 Καθαρισμός

6.1 Οδηγίες ασφαλείας κατά τον καθαρισμό

- Πριν από τον καθαρισμό, η συσκευή πρέπει να αποσυνδεθεί από την παροχή ρεύματος.
- Αφήστε τη συσκευή να κρυώσει εντελώς.
- Προσέξτε να μην εισέλθει νερό μέσα στη συσκευή. Μην βυθίζετε τη συσκευή σε νερό ή άλλα υγρά κατά τον καθαρισμό. Για να καθαρίσετε τη συσκευή μην χρησιμοποιήσετε ρεύμα νερού υπό πίεση.
- Μη χρησιμοποιείτε αιχμηρά ή μεταλλικά αντικείμενα (μαχαίρι, πιρούνι κ.λπ.) για να καθαρίσετε τη συσκευή. Τα αιχμηρά αντικείμενα μπορούν να βλάψουν τη συσκευή και να προκαλέσουν ηλεκτροπληξία όταν έρχονται σε επαφή με τα αγωγίμα στοιχεία.
- Μην χρησιμοποιείτε λειαντικά καθαριστικά που περιέχουν διαλύτες ούτε καυστικά μέσα καθαρισμού. Μπορούν να βλάψουν την επιφάνεια.

6.2 Καθαρισμός

Καθημερινός καθαρισμός

1. Να καθαρίζετε τη συσκευή μετά από κάθε χρήση.

2. Μετά τη χρήση, καθαρίστε το καλάθι φίλτρου, τον σωλήνα ανύψωσης και το καπάκι με ζεστό νερό και ένα ήπιο εμπορικό καθαριστικό για επαγγελματικές μηχανές καφέ. Να τηρείτε τις οδηγίες του κατασκευαστή.
3. Το δοχείο νερού θα πρέπει να διατηρείται ελεύθερο από οποιαδήποτε ιζήματα και κατάλοιπα καφέ. Καθαρίζεται εύκολα με έναν ήπιο καθαριστικό παράγοντα και μέσο καθαρισμού πιάτων.
4. Σκουπίστε το εξωτερικό της συσκευής με ένα υγρό πανί.
5. Στεγνώστε τις καθαρισμένες επιφάνειες και τα εξαρτήματα με ένα μαλακό πανί.
6. Για να καθαρίσετε τη βρύση αποστράγγισης, γεμίστε το δοχείο νερού με ζεστό νερό και αποστραγγίστε το νερό μέσω της βρύσης.

ΠΡΟΣΟΧΗ!

Μετά τον καθαρισμό, ελέγξτε το παρέμβυσμα στο κάτω άκρο του σωλήνα ανύψωσης. Αν δεν έχει τοποθετηθεί σωστά, δεν υπάρχει ή είναι σκληρό, μπορεί να είναι δύσκολο να διατηρηθεί η σωστή θέση του σωλήνα ανύψωσης στο θερμαντικό κοίλωμα, κάτι που μπορεί να επηρεάσει δυσμενώς τη λειτουργία της συσκευής.

Καθαρισμός μία φορά την εβδομάδα

GR

Θερμαντικό κοίλωμα

Το θερμαντικό κοίλωμα στο κάτω μέρος του δοχείου νερού πρέπει να καθαρίζεται προσεκτικά κάθε εβδομάδα, ειδικά κατά την καθημερινή χρήση της συσκευής.

Η συσκευασία της συσκευής περιλαμβάνει μια ξύστρα για τον καθαρισμό του θερμαντικού κοιλώματος.

ΟΔΗΓΙΑ!

Χρησιμοποιείτε πάντοτε τη ξύστρα καθαρισμού που παρέχεται!

1. Στο θερμαντικό κοίλωμα τοποθετήστε ένα πανί από χαλύβδινο μαλλί εμποτισμένο σε σαπούνι ή ένα λεπτό λειαντικό.
2. Στη συνέχεια, εισαγάγετε το στενό άκρο της ξύστρας καθαρισμού στο θερμαντικό κοίλωμα.
3. Καθαρίστε το θερμαντικό κοίλωμα περιστρέφοντας επανειλημμένα τη ξύστρα καθαρισμού.

Το θερμαντικό κοίλωμα είναι καθαρό όταν το μέταλλο λάμπει.

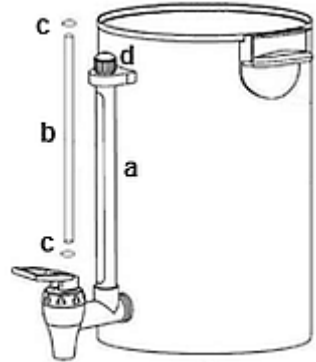


4. Μετά τον καθαρισμό, το δοχείο νερού πρέπει να ξεπλυθεί καλά για να αφαιρεθεί όλο το σαπούνι και τα υπολείμματα απορρυπαντικού.

Ένδειξη στάθμης

Η ένδειξη στάθμης πλήρωσης (a) μπορεί να καθαριστεί από μέσα εάν είναι απαραίτητο με χρήση μιας κατάλληλης βούρτσας για μπουκάλια.

1. Χαλαρώστε τη βίδα (d) στην κορυφή του βραχίονα της ένδειξης στάθμης πλήρωσης.
2. Αφαιρέστε τον γυάλινο σωλήνα (b) και το άνω παρέμβυσμα (c).
3. Τοποθετήστε τη βούρτσα για μπουκάλια στο γυάλινο σωλήνα (b) και καθαρίστε τον προσεκτικά χρησιμοποιώντας ζεστό νερό και ήπιο καθαριστικό.
4. Να το ξεπλύνετε καλά με καθαρό νερό.
5. Στη συνέχεια, στερεώστε την ένδειξη στάθμης πλήρωσης στον βραχίονα. Βεβαιωθείτε ότι τα παρεμβύσματα (c) στο κάτω μέρος και στην κορυφή βρίσκονται στη σωστή θέση.



ΠΡΟΣΟΧΗ!

Βεβαιωθείτε ότι ο γυάλινος σωλήνας είναι σωστά τοποθετημένος στο παρέμβυσμα. Σφίξτε το εξάρτημα πολύ απαλά, διαφορετικά μπορεί να σκάσει ο γυάλινος σωλήνας.

GR

6. Σφίξτε τη βίδα (d) της ένδειξης στάθμης πλήρωσης.

6.3 Αφαλάτωση

Ανάλογα με τον βαθμό σκληρότητας του νερού στον τόπο χρήσης, κατά τη λειτουργία μπορεί να σχηματίζονται ιζήματα στη μηχανή καφέ και στο θερμαντικό κοίλωμα. Για να διατηρήσετε τη συσκευή σε όσο γίνεται καλύτερη κατάσταση και για να βεβαιωθείτε ότι κάθε διαδικασία παρασκευής φέρνει τα καλύτερα αποτελέσματα, με εντατική χρήση, θα πρέπει τακτικά να πραγματοποιείτε αφαλάτωση της συσκευής.

Η συσκευή είναι εξοπλισμένη με την **κόκκινη ενδεικτική λυχνία που ενημερώνει για σφάλμα**. Ανάλογα με τον βαθμό σκληρότητας του χρησιμοποιούμενου νερού, η ενδεικτική λυχνία μπορεί να ανάψει μετά από έναν ορισμένο αριθμό κύκλων παρασκευής καφέ, πράγμα που σηματοδοτεί την ανάγκη για βαθιά αφαίρεση της αλάτων από τη συσκευή. Ο θερμοστάτης ενεργοποιείται και διακόπτει τη λειτουργία της συσκευής.

ΟΔΗΓΙΑ!

Για να μειώσετε τη συσσώρευση αλάτων συνιστάται η χρήση φιλτραρισμένου νερού!

Για την αφαλάτωση της συσκευής, σας συνιστούμε να χρησιμοποιήσετε το μέσο αφαλάτωσης που έχουμε δοκιμάσει:

Μέσο αφαλάτωσης B15-30, 30 τεμ., κωδικός προϊόντος 190065

1. Για την αφαλάτωση της συσκευής, ακολουθήστε τα εξής βήματα:

- προσθέστε περίπου 3 ή 4,5 l φρέσκου πόσιμου νερού στο δοχείο νερού,
- προσθέστε την κατάλληλη ποσότητα μέσου αφαλάτωσης στο νερό (σύμφωνα με τις οδηγίες στη συσκευασία),
- εισάγετε τον σωλήνα ανύψωσης στο κέντρο του καλαθιού φίλτρου και τοποθετήστε τον στο θερμαντικό κοίλωμα στο κάτω μέρος του δοχείου νερού. Βεβαιωθείτε ότι ο σωλήνας ανύψωσης είναι σωστά τοποθετημένος στο θερμαντικό κοίλωμα.
- τοποθετήστε το καπάκι στο δοχείο νερού,
- ενεργοποιήστε τη συσκευή με χρήση του διακόπτη ενεργοποίησης/απενεργοποίησης.
- εκτελέστε έναν κύκλο παρασκευής καφέ και αφήστε τη συσκευή ακόμη για περίπου 15 λεπτά ενεργοποιημένη.
- στη συνέχεια, απενεργοποιήστε τη συσκευή,
- αποστραγγίστε το διάλυμα με το μέσο αφαλάτωσης χρησιμοποιώντας τη βρύση αποστράγγισης.
- μετά την αφαίρεση αλάτων, να διεξάγονται τουλάχιστον δύο ακόμη κύκλοι παρασκευής καφέ με φρέσκο νερό χωρίς αλεσμένο καφέ για να απομακρυνθεί το διάλυμα αφαλάτωσης.
- ξεπλύνετε καλά το δοχείο νερού, τον σωλήνα ανύψωση και το καλάθι φίλτρου με ζεστό νερό και αποστραγγίστε το νερό μέσω της βρύσης αποστράγγισης.

Μετά από την αφαίρεση αλάτων η μηχανή καφέ μπορεί να ενεργοποιηθεί μόνο όταν πατήσετε το κουμπί **RESET** που βρίσκεται στη βάση της συσκευής.

Την επόμενη φορά δεν ανάβει πλέον η κόκκινη ενδεικτική λυχνία που ενημερώνει για σφάλμα.

7 Πιθανές δυσλειτουργίες

Ο παρακάτω πίνακας περιγράφει πιθανές αιτίες και μεθόδους αφαίρεσης σφαλμάτων εργασίας ή σφαλμάτων που εμφανίζονται κατά τη λειτουργία της συσκευής. Εάν τα σφάλματα δεν μπορούν να διορθωθούν, επικοινωνήστε με το κέντρο σέρβις.

Πρόβλημα	Αιτία	Λύση
Η κόκκινη ενδεικτική λυχνία λειτουργίας δεν ανάβει	Το βύσμα δεν είναι συνδεδεμένο σε μια ηλεκτρική πρίζα.	Συνδέστε το φισ στην πρίζα.
	Η ασφάλεια σύνδεσης έχει πέσει	Αποσυνδέστε τη συσκευή από την παροχή ρεύματος, ενεργοποιήστε την ασφάλεια και επανασυνδέστε τη συσκευή
	Η ενδεικτική λυχνία λειτουργίας είναι χαλασμένη.	Επικοινωνήστε με τον πωλητή
	Το θερμαντικό έχει υποστεί βλάβη.	Επικοινωνήστε με τον πωλητή
Ανάβει η κόκκινη ενδεικτική λυχνία που δείχνει ότι υπάρχει σφάλμα, η συσκευή απενεργοποιείται	Δεν υπάρχει νερό στο δοχείο νερού, η συσκευή λειτουργεί ξηρή.	Αφήστε τη συσκευή να κρυώσει, πατήστε το κουμπί RESET στο κάτω μέρος της συσκευής, προσθέστε φρέσκο πόσιμο νερό και ξεκινήστε τη συσκευή
	Η συσκευή έχει πολλά ιζήματα.	Πραγματοποιήστε την αφαλάτωση της συσκευής σύμφωνα με τις οδηγίες στο κεφάλαιο 6.3 « Αφαλάτωση », πατήστε το κουμπί RESET στο κάτω μέρος της συσκευής, προσθέστε φρέσκο πόσιμο νερό και ξεκινήστε τη συσκευή.

8 Ανακύκλωση

Ηλεκτρικές συσκευές



Ο ηλεκτρικός εξοπλισμός σημειώνεται με αυτό το σύμβολο. Οι ηλεκτρικές συσκευές πρέπει να απορρίπτονται και να ανακυκλώνονται με κατάλληλο και φιλικό προς το περιβάλλον τρόπο. Μην πετάτε ηλεκτρικές συσκευές μαζί με οικιακά απορρίμματα. Αποσυνδέστε τη συσκευή από την παροχή ρεύματος και αφαιρέστε το καλώδιο σύνδεσης από τη συσκευή.

Οι ηλεκτρικές συσκευές πρέπει να μεταφέρονται σε καθορισμένα σημεία συλλογής.