

FW10



370224

Bartscher GmbH
Franz-Kleine-Str. 28
D-33154 Salzkotten
Γερμανία

τηλ. +49 5258 971-0
φαξ: +49 5258 971-120
**Τηλεφωνική γραμμή εξυπηρέτησης: +49 5258
971-197**
www.bartscher.com



Έκδοση: 3.0

Ημερομηνία έκδοσης: 2024-04-25

Πρωτότυπες οδηγίες χρήσης

1	Ασφάλεια	2
1.1	Επεξήγηση των προειδοποιητικών φράσεων	2
1.2	Οδηγίες ασφάλειας	3
1.3	Προβλεπόμενη χρήση.....	6
1.4	Ακατάλληλη χρήση.....	6
2	Γενικές πληροφορίες	7
2.1	Ευθύνη και εγγύηση.....	7
2.2	Προστασία πνευματικών δικαιωμάτων.....	7
2.3	Δήλωση συμμόρφωσης	7
3	Μεταφορά, συσκευασία και αποθήκευση	8
3.1	Έλεγχος παράδοσης.....	8
3.2	Συσκευασία	8
3.3	Αποθήκευση	8
4	Τεχνικά χαρακτηριστικά	9
4.1	Τεχνικά χαρακτηριστικά	9
4.2	Επισκόπηση τμημάτων της συσκευής	10
4.3	Λειτουργίες συσκευής	11
5	Εγκατάσταση και χρήση	11
5.1	Εγκατάσταση	11
5.2	Χρήση	12
6	Καθαρισμός	24
6.1	Οδηγίες ασφαλείας κατά τον καθαρισμό	24
6.2	Καθαρισμός	25
7	Πιθανές δυσλειτουργίες	27
8	Ανακύκλωση.....	28



Πριν να ξεκινήσετε τη χρήση της συσκευής πρέπει να διαβάσετε τις οδηγίες χρήσης και να τις φυλάξετε σε ένα διαθέσιμο μέρος!

Οι οδηγίες χρήσης περιέχουν την περιγραφή της εγκατάστασης, λειτουργίας και συντήρησής της συσκευής, γι' αυτό αποτελούν σημαντική πηγή πληροφοριών και χρήσιμο εγχειρίδιο. Προϋπόθεση για την ασφαλή και σωστή λειτουργία της συσκευής είναι η εξοικείωση με όλες τις οδηγίες ασφάλειας και λειτουργίας που περιέχονται σ' αυτές τις οδηγίες. Επιπλέον, ισχύουν οι διατάξεις σχετικά με την πρόληψη ατυχημάτων, οι κανονισμοί υγείας και ασφαλείας και οι νομικοί κανονισμοί που εφαρμόζονται στον τομέα εφαρμογής της συσκευής.

Πριν αρχίσετε τη χρήση της συσκευής και ιδιαίτερα πριν την ξεκινήσετε, διαβάστε αυτές τις οδηγίες χρήσης για να αποφύγετε τραυματισμού και υλικές ζημιές. Η εσφαλμένη χρήση μπορεί να οδηγήσει σε βλάβη.

Αυτές οι οδηγίες χρήσης αποτελούν αναπόσπαστο μέρος του προϊόντος και πρέπει να φυλάσσονται σε άμεση γειτνίαση με τη συσκευή και να είναι διαθέσιμες ανά πάσα στιγμή. Όταν η συσκευή μεταβιβάζεται, είναι επίσης απαραίτητο να μεταβιβαστούν μαζί και αυτές οι οδηγίες χρήσης.

1 Ασφάλεια

Η συσκευή έχει κατασκευαστεί σύμφωνα με τους ισχύοντες κανόνες της τεχνολογίας. Ωστόσο, αυτή η συσκευή μπορεί να αποτελέσει πηγή κινδύνου, εάν χρησιμοποιηθεί ακατάλληλα ή όχι σύμφωνα με τον προορισμό της. Όλα τα άτομα που χρησιμοποιούν τη συσκευή πρέπει να τηρούν τις πληροφορίες που περιέχονται σε αυτές τις οδηγίες λειτουργίας και να τηρούν τις οδηγίες ασφαλείας.

1.1 Επεξήγηση των προειδοποιητικών φράσεων

Σημαντικές πληροφορίες ασφαλείας και προειδοποιήσεις σημειώνονται σε αυτό το εγχειρίδιο με τις κατάλληλες προειδοποιητικές φράσεις. Αυτές οι οδηγίες πρέπει να τηρούνται αυστηρά για την αποφυγή ατυχημάτων, τραυματισμών και υλικών ζημιών.



ΚΙΝΔΥΝΟΣ!

Η προειδοποιητική φράση **ΚΙΝΔΥΝΟΣ** προειδοποιεί για κινδύνους που οδηγούν σε σοβαρό τραυματισμό ή θάνατο, εάν δεν αποφεύγονται.



ΠΡΟΕΙΔΟΠΟΙΗΣΗ!

Η προειδοποιητική φράση **ΠΡΟΕΙΔΟΠΟΙΗΣΗ** προειδοποιεί για κινδύνους που οδηγούν σε μέτριο ή βαρύ τραυματισμό, εάν δεν αποφεύγονται.



ΠΡΟΣΟΧΗ!

Η προειδοποιητική φράση **ΠΡΟΣΟΧΗ** προειδοποιεί για κινδύνους που οδηγούν σε ελαφρύ ή μέτριο τραυματισμό, εάν δεν αποφεύγονται.

ΠΡΟΣΟΧΗ!

Η προειδοποιητική φράση **ΠΡΟΣΟΧΗ** υποδεικνύει πιθανή υλικά ζημιά που μπορεί να προκύψει αν δεν ακολουθήσετε τις οδηγίες ασφαλείας.

ΟΔΗΓΙΑ!

Το σύμβολο **ΟΔΗΓΙΑ** ενημερώνει τον χρήστη για περαιτέρω πληροφορίες και οδηγίες χρήσης.

1.2 Οδηγίες ασφαλείας

Ηλεκτρικό ρεύμα

- Η υπερβολική τάση δικτύου ή η λανθασμένη εγκατάσταση μπορεί να προκαλέσει ηλεκτροπληξία.
- Η συσκευή μπορεί να συνδεθεί μόνο αν τα στοιχεία στην αναγνωριστική πινακίδα αντιστοιχούν στην τάση δικτύου.
- Για να αποφύγετε ηλεκτρικά βραχυκύκλωμα, κρατήστε τη συσκευή στεγνή.
- Σε περίπτωση δυσλειτουργίας κατά τη λειτουργία, αποσυνδέστε αμέσως τη συσκευή από την παροχή ρεύματος.
- Μην αγγίζετε το βύσμα της συσκευής με βρεγμένα χέρια.
- Μην πιάνετε ποτέ τη συσκευή όταν έχει πέσει μέσα στο νερό. Άμεσα αποσυνδέστε τη συσκευή από την παροχή ρεύματος.
- Όλες οι επισκευές και το άνοιγμα του περιβλήματος επιτρέπεται να πραγματοποιούνται μόνο από ειδικούς και κατάλληλα εργαστήρια.
- Μην μεταφέρετε τη συσκευή πιάνοντάς την από το καλώδιο.
- Μην αφήνετε το καλώδιο τροφοδοσίας να έχει επαφή με πηγές θερμότητας ή αιχμηρές άκρες.

- Το καλώδιο τροφοδοσίας δεν πρέπει να λυγίζει, να συμπιέζεται ή να είναι δεμένο.
- Το καλώδιο τροφοδοσίας πρέπει πάντα να ξετυλιχθεί πλήρως.
- Ποτέ μην τοποθετείτε τη συσκευή ή άλλα αντικείμενα πάνω στο καλώδιο τροφοδοσίας.
- Για να απενεργοποιήσετε την τροφοδοσία, πάντα πρέπει να πιάσετε το βύσμα.
- Πρέπει να ελέγχετε τακτικά το καλώδιο τροφοδοσίας για φθορά. Ποτέ μη χρησιμοποιείτε τη συσκευή με βλαμμένο καλώδιο τροφοδοσίας. Αν το καλώδιο είναι βλαμμένο, τότε με σκοπό να αποφύγετε κίνδυνο πρέπει να αναθέσετε την ανταλλαγή του στο εργοστάσιοσέρβις ή στο εξουσιοδοτημένο ηλεκτρολόγο.

Ασφάλεια κατά τον χειρισμό της κρεατομηχανής

- Ποτέ μην τοποθετείτε πανιά, χαρτοπετσέτες ή άλλα αντικείμενα πάνω στη συσκευή ή κάτω από τη συσκευή κατά τη διάρκεια της λειτουργίας, για να αποφύγετε τραυματισμούς προσώπων ή ζημιές σε αντικείμενα ως αποτέλεσμα πυρκαγιάς, ηλεκτροπληξίας ή θερμότητας.
- Πριν από την αποσυναρμολόγηση/συναρμολόγηση μερών, τον καθαρισμό του εξοπλισμού ή την μεταφορά της συσκευής, πρέπει να την απενεργοποιήσετε (τον διακόπτη on/off τοποθετήστε στην θέση «OFF») και αποσυνδέσετε από την παροχή ρεύματος (τραβήξτε το βύσμα).
- Ποτέ μη χρησιμοποιείτε δύναμη κατά τη συναρμολόγηση της συσκευής.
- Ξεκινήστε το μηχάνημα μόνο μετά από πλήρη και σωστή συναρμολόγηση. Για να το κάνετε αυτό, διαβάστε τις οδηγίες στο κεφάλαιο 5.2 «Χειρισμός».
- Ποτέ μη βάζετε χέρια στη χοάνη ή τοποθετείτε αντικείμενα στην έξοδο του περιβλήματος του κοχλία όταν η συσκευή είναι συνδεδεμένη στην παροχή ρεύματος.
- Ποτέ μη τοποθετείτε μαλλιά, ρούχα ή σκεύη κουζίνας στη χοάνη της συσκευής.
- Πριν από τη θέση σε λειτουργία, βεβαιωθείτε ότι δεν υπάρχουν ξένα αντικείμενα στη χοάνη της συσκευής.

Ποτέ μην κρατάτε το πρόσωπό σας πάνω από τη χοάνη της συσκευής ενώ λειτουργεί ο κινητήρας. Κατά τη διάρκεια της επεξεργασίας, ενδέχεται να ξεπετάγονται τα υπολείμματα των οστών ή των σκληρών συστατικών (κουκούτσια, μίσχοι, κ.λπ.).

Λειτουργικό προσωπικό

- Η συσκευή πρέπει να χειρίζεται μόνο από ειδικευμένο και εκπαιδευμένο εξειδικευμένο προσωπικό.
- Η συσκευή αυτή δεν επιτρέπεται να χρησιμοποιείται από άτομα (συμπεριλαμβανομένων παιδιών) με περιορισμένες σωματικές, αισθητηριακές ή διανοητικές ικανότητες, καθώς και άτομα με περιορισμένη εμπειρία ή/και περιορισμένη γνώση.
- Τα παιδιά πρέπει να εποπτεύονται για να υπάρχει σιγουριά ότι δεν παίζουν ή δεν εκκινούν τη συσκευή.

Λειτουργία μόνο υπό εποπτεία

- Η συσκευή μπορεί να λειτουργεί μόνο υπό επίβλεψη.
- Να παραμένετε πάντα κοντά στην συσκευή.

Ακατάλληλη χρήση

- Η ακατάλληλη ή απαγορευμένη χρήση ενδέχεται να προκαλέσει βλάβη στη συσκευή.
- Η συσκευή μπορεί να χρησιμοποιηθεί μόνο όταν η τεχνική της κατάσταση δεν γεννάει αμφιβολία και επιτρέπει την ασφαλή λειτουργία.
- Η συσκευή μπορεί να χρησιμοποιηθεί μόνο εάν όλες οι συνδέσεις έχουν γίνει σύμφωνα με τους κανονισμούς.
- Η συσκευή μπορεί να χρησιμοποιηθεί μόνο όταν είναι καθαρή.
- Χρησιμοποιείτε μόνο γνήσια ανταλλακτικά. Μην επιχειρήσετε ποτέ να επισκευάσετε τη συσκευή μόνοι σας.
- Απαγορεύονται οιοσδήποτε αλλαγές και τροποποιήσεις της συσκευής.

1.3 Προβλεπόμενη χρήση

Οποιαδήποτε χρήση της συσκευής για διάφορους σκοπούς ή/και παρέκκλιση από την προβλεπόμενη χρήση που περιγράφεται παρακάτω απαγορεύεται και θεωρείται ακατάλληλη.

Η ακόλουθη χρήση είναι σύμφωνη με την προβλεπόμενη:

- άλεσμα και ανάμιξη κατάλληλων προϊόντων διατροφής (κρέας, λαχανικά),
- γέμιση λουκάνικων,
- παρασκευή βουτημάτων
- παρασκευή kebbe.

1.4 Ακατάλληλη χρήση

Η εσφαλμένη χρήση μπορεί να προκαλέσει σοβαρούς τραυματισμούς σε πρόσωπα και υλικές ζημιές που προκαλούνται από επικίνδυνη τάση, φωτιά και υψηλές θερμοκρασίες. Με τη βοήθεια της συσκευής αυτής μπορεί να γίνονται μόνο οι εργασίες που περιγράφονται σ' αυτές τις οδηγίες χρήσης.

Η ακόλουθη χρήση δεν είναι σύμφωνη με την προβλεπόμενη:

- Άλεση κατεψυγμένου κρέατος
- Επεξεργασία οστών

2 Γενικές πληροφορίες

2.1 Ευθύνη και εγγύηση

Όλες οι πληροφορίες και οι οδηγίες που περιλαμβάνονται στις οδηγίες χρήσης συντάχθηκαν βάσει έγκυρους κανονισμούς, σύγχρονες κατασκευαστικές και μηχανικές γνώσεις, καθώς και τη δική μας γνώση και εμπειρία πολλών ετών. Σε περίπτωση παραγγελίας ειδικών μοντέλων ή προσθέτων λειτουργιών, καθώς και χρήσης των πιο σύγχρονων τεχνικών επιτευγμάτων, η συσκευή που σας έχει παραδοθεί μπορεί να διαφέρει, υπό ορισμένες συνθήκες, από τις περιγραφές και τα σχέδια αυτών εδώ των οδηγιών χρήσης.

Ο κατασκευαστής δεν φέρει ευθύνη για ζημιές και δυσλειτουργίες που προκύπτουν από:

- τη μην τήρηση των οδηγιών χρήσης,
- την ακατάλληλη χρήση,
- τεχνικές τροποποιήσεις του χρήστη,
- τη χρήση των μην προβλεπόμενων ανταλλακτικών.

Διατηρούμε το δικαίωμα να προβούμε σε τεχνικές αλλαγές στο προϊόν για να βελτιώσουμε τις χρηστικές του δυνατότητες και την απόδοσή του.

GR

2.2 Προστασία πνευματικών δικαιωμάτων

Οι οδηγίες χρήσης και τα κείμενα, σχέδια, φωτογραφίες και άλλα στοιχεία περιέχονται σ' αυτές προστατεύονται από τους νόμους περί της πνευματικής ιδιοκτησίας. Χωρίς την έγγραφη άδεια του παραγωγού απαγορεύεται η αναπαραγωγή του περιεχομένου των οδηγιών σε οποιαδήποτε μορφή και με οποιοδήποτε τρόπο, και επίσης του οποιοδήποτε μέρους αυτών καθώς και η χρήση αυτών ή/και διανομή σε τρίτους. Παραβιάσεις των ανωτέρω οδηγούν στην υποχρέωση καταβολής αποζημίωσης. Επιφυλασσόμαστε του δικαιώματος να διεκδικούμε πρόσθετες παροχές.

2.3 Δήλωση συμμόρφωσης

Η συσκευή συμμορφώνεται με τα ισχύοντα πρότυπα και τις οδηγίες της Ευρωπαϊκής Ένωση. Τα παραπάνω επιβεβαιώνονται στη δήλωση συμμόρφωσης ΕΚ. Αν χρειαστεί, θα χαρούμε να σας αποστείλουμε τη σχετική δήλωση συμμόρφωσης.

3 Μεταφορά, συσκευασία και αποθήκευση

3.1 Έλεγχος παράδοσης

Μετά την παραλαβή της συσκευής πρέπει αμέσως να ελέγξετε αν η συσκευή έφτασε ολόκληρη και αν έχουν προκληθεί ζημιές κατά τη διάρκεια της μεταφοράς. Σε περίπτωση ορατών ζημιών λόγω μεταφοράς, πρέπει να αρνηθείτε την παραλαβή της συσκευής ή να την παραλάβετε υπό όρους. Στα έγγραφα μεταφοράς/δελτίο αποστολής της εταιρείας μεταφορών, πρέπει να επισημάνετε την έκταση της ζημίας και να υποβάλετε σχετική καταγγελία. Οι κρυφές ζημιές πρέπει να δηλώνονται αμέσως μετά την ταυτοποίησή τους, καθώς οι αξιώσεις μπορούν να διεκδικηθούν μόνο εντός των προβλεπόμενων προθεσμιών.

Σε περίπτωση που λείπει οποιοδήποτε εξάρτημα ή αξεσουάρ παρακαλώ, επικοινωνήστε με το δικό μας Τμήμα Εξυπηρέτησης Πελατών.

3.2 Συσκευασία

Μην πετάτε το χαρτόνι της συσκευής. Μπορεί να χρειαστεί για την αποθήκευση, τη μεταφορά ή την αποστολή της συσκευής στο δικό μας κέντρο επισκευών σε περίπτωση ενδεχόμενων βλαβών.

Η συσκευασία και τα μεμονωμένα μέρη είναι κατασκευασμένα από ανακυκλώσιμα υλικά. Και ειδικά: πλαστικά φύλλα και πλαστικές σακούλες, συσκευασία από χαρτόνι.

Κατά τη διάθεση των συσκευασιών, τηρήστε τους κανονισμούς στη χώρα σας. Τα υλικά συσκευασίας που μπορεί να επαναχρησιμοποιηθούν πρέπει να ανακυκλώνονται.

3.3 Αποθήκευση

Κρατήστε τη συσκευασία κλειστή μέχρι να εγκατασταθεί η συσκευή και κατά την αποθήκευση ακολουθήστε τις εξωτερικές σημάνσεις σχετικά με την τοποθέτηση και την αποθήκευση. Η συσκευασία πρέπει να αποθηκεύεται μόνο κάτω από τις ακόλουθες συνθήκες:

- σε εσωτερικούς χώρους
- σε ξηρό περιβάλλον και χωρίς σκόνη
- μακριά από επιθετικά μέσα
- σε μέρος προστατευμένο από το φως του ήλιου
- σε χώρο προστατευμένο από μηχανικούς κραδασμούς.

Σε περίπτωση αποθήκευσης μεγαλύτερης διάρκειας (πάνω από τρεις μήνες), χρειάζεται τακτικός έλεγχος όλων των εξαρτημάτων και της συσκευασίας. Αν είναι απαραίτητο, η συσκευασία πρέπει να αντικατασταθεί με καινούργια.

4 Τεχνικά χαρακτηριστικά

4.1 Τεχνικά χαρακτηριστικά

Όνομασία:	Κρεατομηχανή FW10
Κωδ. προϊόντος:	370224
Υλικό:	πλαστικό
Υλικό του μπολ φόρτωσης:	ανοξειδωτος χάλυβας, χυτό αλουμίνιο
Διάμετρος δίσκων σε mm:	62
Μέγιστη ισχύς σε kg/h:	10
Στοιχεία σύνδεσης:	0,85 kW 230 V 50/60 Hz
Διαστάσεις (πλάτος x βάθος x ύψος) σε mm:	350 x 205 x 340
Βάρος σε kg:	5,0

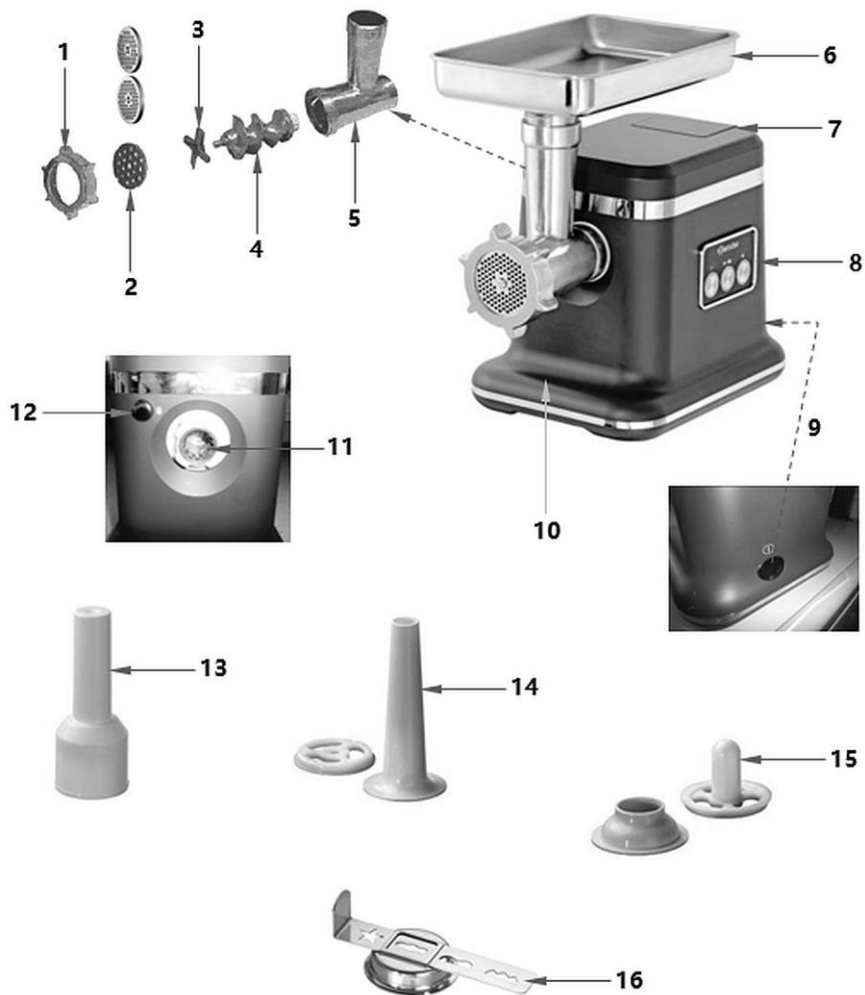
Διατηρούμε το δικαίωμα πραγματοποίησης τεχνικών μετατροπών!

GR

Έκδοση / Ιδιότητες

- Χρώμα: γκριζο
- Σύνδεση συσκευής: έτοιμη για σύνδεση
- Κίνηση προς τα πίσω
- Αφαιρούμενο μπολ φόρτωσης
- Αφαιρούμενη μονάδα άλεσης
- Αφαιρούμενη μονάδα τεμαχισμού
- Διακόπτης λειτουργίας
- Προστασία από υπερθέρμανση
- Ενσωματωμένος θάλαμος για την αποθήκευση διάτρητων δίσκων
- Περιλαμβάνονται:
 - 1 μαχαίρι από ανοξειδωτο χάλυβα με 4 βραχίονες
 - 1 εξάρτημα για την προετοιμασία kebbe (ανατολίτικο πιάτο)
 - 1 1 εξάρτημα για βουτήματα
 - 1 εξάρτημα ώθησης
 - 1 εξάρτημα για γέμιση λουκάνικων
 - 3 διάτρητοι δίσκοι (3 mm, 4,8 mm, 8 mm)

4.2 Επισκόπηση τμημάτων της συσκευής



Εικ. 1

Περιγραφή της εικ. 1

1. Παξιμάδι ασφαλείας
2. Διάτρητοι δίσκοι (χονδροειδής, μεσαίος, λεπτός)
3. Μαχαίρι σταυρού
4. Άξονας κοχλία
5. Περίβλημα κοχλία
6. Δίσκος
7. Θάλαμος για την αποθήκευση διάτρητων δίσκων
8. Πάνελ χειρισμού
9. Διακόπτης λειτουργίας
10. Περίβλημα
11. Κινητήρας
12. Κουμπί ξεκλειδώματος
13. Εξάρτημα ώθησης
14. Εξάρτημα για γέμιση λουκάνικων
15. Εξάρτημα για παρασκευή kebbe
16. Εξάρτημα για βουτήματα

4.3 Λειτουργίες συσκευής

Χρησιμοποιώντας κατάλληλα αξεσουάρ, τα προϊόντα διατροφής (κρέας, λαχανικά, ζύμη κ.λπ.) μπορούν να υποστούν επεξεργασία στη κρεατομηχανή.

5 Εγκατάσταση και χρήση

GR

5.1 Εγκατάσταση

Αποσυσκευασία / εγκατάσταση

- Αποσυσκευάστε τη συσκευή και αφαιρέστε όλα τα εξωτερικά και εσωτερικά στοιχεία συσκευασίας και τις ασφάλιες για τη μεταφορά.



ΠΡΟΣΕΚΤΙΚΑ!

Κίνδυνος ασφυξίας!

Απαγορεύεται τα παιδιά να έχουν πρόσβαση σε υλικά συσκευασίας όπως πλαστικές σακούλες και στοιχεία φελιζόλ.

- Αν υπάρχει προστατευτική μεμβράνη πάνω στη συσκευή, αφαιρέστε την. Πρέπει να βγάλετε την προστατευτική μεμβράνη προσεκτικά έτσι ώστε να μην αφήσετε υπολείμματα κόλλας. Εναλλακτικά αφαιρέστε τα υπολείμματα της κόλλας με κατάλληλο διαλυτικό.
- Προσέξτε να μην καταστρέψετε την πινακίδα τύπου και τις προειδοποιητικές οδηγίες στη συσκευή.
- **Ποτέ** μην τοποθετείτε τη συσκευή σε περιβάλλον με υγρασία ή υγρό.

- Πρέπει να τοποθετήσετε τη συσκευή έτσι ώστε η πρίζα να είναι πάντα εύκολα διαθέσιμη με σκοπό τη γρήγορη αποσύνδεση της συσκευής όταν υπάρξει τέτοια ανάγκη.
- Η συσκευή πρέπει να τοποθετηθεί σε μια επιφάνεια με τις ακόλουθες ιδιότητες:
 - ίσια, με επαρκή φέρουσα ικανότητα, ανθεκτική στο νερό, στεγνή και ανθεκτική στις υψηλές θερμοκρασίες
 - αρκετά μεγάλη, έτσι ώστε η εργασία με τη συσκευή να γίνεται χωρίς προβλήματα
 - εύκολα προσβάσιμη
 - έχοντας που έχει καλό εξαερισμό.
- Διατηρήστε επαρκή απόσταση από τις άκρες του τραπεζιού. Η συσκευή μπορεί να ανασηκωθεί και να πέσει.
- Για να μπορείτε να εργάζεστε χωρίς εμπόδια, διατηρήστε την ελάχιστη απόσταση από τη δεξιά και την αριστερή πλευρά και από πίσω 10 cm, καθώς και 50 cm πάνω και μπροστά από τη συσκευή.

Σύνδεση με ηλεκτρικό ρεύμα

- Βεβαιωθείτε ότι τα τεχνικά χαρακτηριστικά της συσκευής (βλ. την αναγνωριστική πινακίδα) ταιριάζουν με τα στοιχεία του τοπικού δικτύου.
- Συνδέστε τη συσκευή σε μια μόνη, επαρκώς προστατευμένη πρίζα με προστατευτική επαφή. Μην συνδέετε τη συσκευή σε μια πολλαπλή υποδοχή.
- Κατευθύνετε το καλώδιο σύνδεσης έτσι ώστε κανείς να μην μπορεί να πατήσει πάνω του ή να περάσει πάνω από αυτό.
- Μη χρησιμοποιείτε τη συσκευή με εξωτερικό χρονοδιακόπτη ή τηλεχειριστήριο.

5.2 Χρήση

Οδηγίες και συμβουλές

- Πάντα να επεξεργάζεστε μόνο φρέσκα προϊόντα διατροφής. Ειδικά στην περίπτωση του κρέατος, πρέπει να λαμβάνεται μέριμνα ώστε να υφίσταται επεξεργασία αμέσως πριν από τη θερμική επεξεργασία ή την κατανάλωση: το κρέας που αποθηκεύεται επίσης στο ψυγείο έχει μικρή διάρκεια ζωής. Πρέπει να τηρούνται οι ισχύοντες νόμοι και κανονισμοί.
- Πριν από την επεξεργασία, τα προϊόντα διατροφής πρέπει να κόβονται σε κομμάτια ή λωρίδες αρκετά μικρές ώστε να χωρούν στη χοάνη της συσκευής και να υποβάλλονται σε εύκολη επεξεργασία. Κόβουμε το κρέας σε λωρίδες μήκους περίπου 10 εκ. και πάχους 2 εκ. και κόβουμε το πιο σκληρό φαγητό σε κύβους μεγέθους περίπου 1 εκ.

Εγκατάσταση και χρήση

- Κατά την επεξεργασία περισσότερων προϊόντων διατροφής, τα χωρίζετε σε μερίδες, οι οποίες στη συνέχεια μπορούν να υποβληθούν σε επεξεργασία εντός 2 έως 3 λεπτών. Μεταξύ της επεξεργασίας μεμονωμένων μερίδων, η συσκευή πρέπει να απενεργοποιηθεί έτσι ώστε ο κινητήρας να μην υπερθερμαίνεται. Κατά τη διάρκεια αυτού του χρόνου, προετοιμάστε μια άλλη μερίδα.
- Ποτέ μη χρησιμοποιείτε πολύ σκληρά ή πολύ ινώδη τρόφιμα (π.χ. κουκούτσια, κέλυφοι, καρύδια, οστά, χόνδρο, παχύ τένοντες κλπ.). Πρέπει να αφαιρεθούν πριν από την επεξεργασία. Τα σκληρά λαχανικά πρέπει να πάρουν μια βράση πριν τεμαχιστούν.
- Προσθέτετε τα απαραίτητα μπαχαρικά, βότανα, κρεμμύδια κατά την άλεση του κρέατος (π.χ. στην περίπτωση του κιμά ή του τάταρα) για να έχετε ένα καλύτερο μίγμα. Σκληρά μπαχαρικά, όπως πιπέρι, μοσχοκάρυδο κλπ. πριν προσθέσετε, άλεστέ τα σε ένα μύλο.
- Κατά την επεξεργασία μαλακών προϊόντων διατροφής, επιλέξτε πιο αργές στροφές κινητήρα.

ΟΔΗΓΙΑ!

Αφαιρέστε το υπόλοιπο κρέας από το περίβλημα κοχλία βάζοντας μια φέτα ψωμί στην κρεατομηχανή.

Πριν από την πρώτη χρήση

1. Βεβαιωθείτε ότι όλα τα μέρη και τα εξαρτήματα της συσκευής είναι διαθέσιμα και δεν είναι κατεστραμμένα.

Οδηγία: Το εξάρτημα ώθησης έχει ένα άδειο χώρο στο εσωτερικό του, ορισμένα εξαρτήματα (εξάρτημα για γέμιση λουκάνικων, εξάρτημα για παρασκευή kebbe και δίσκος κοπής) είναι κρυμμένα στο σπρώξιμο.

2. Ανοίξτε το καπάκι του εξαρτήματος ώθησης και αφαιρέστε τα εξαρτήματα.



Εικ. 2

Οδηγία: Το διαμέρισμα που βρίσκεται στην πίσω πλευρά του περιβλήματος της συσκευής προορίζεται για την αποθήκευση διάτρητων δίσκων.

3. Αφαιρέστε τους διάτρητους δίσκους όπως χρειάζεται.



Εικ. 3

ΟΔΗΓΙΑ!

Για να έχετε πάντα τα αξεσουάρ στη διάθεσή σας όταν δεν τα χρησιμοποιείτε, κρύψτε τα στο εξάρτημα ώθησης ή στον θάλαμο για την αποθήκευση των διάτρητων δίσκων.

4. Πριν να αρχίσετε να χρησιμοποιείτε τη συσκευή πρέπει να την καθαρίσετε παρακολουθώντας τις οδηγίες που αναφέρονται στην παράγραφο 6 «Καθαρισμός».
5. Επιλέξτε και συναρμολογήστε αξεσουάρ κατάλληλα για τα προϊόντα διατροφής που πρόκειται να μεταποιηθούν.

Πάνελ χειρισμού



Εικ. 4

17. Κουμπί επιλογής ταχύτητας

18. Κουμπί START/STOP

19. Κουμπί ταχύτητας όπισθεν

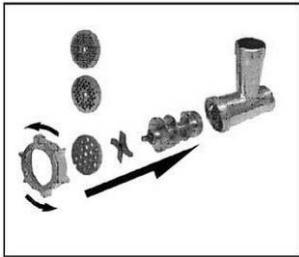
Λειτουργίες κουμπιών

Κουμπί επιλογής ταχύτητας	Με αυτό το κουμπί μπορείτε να αλλάζετε την ταχύτητα του κινητήρα: 1 πάτημα - αργή λειτουργία κινητήρα
Κουμπί START/STOP	Αυτό το κουμπί ξεκινά ή τερματίζει/ διακόπτει την επεξεργασία των προϊόντων διατροφής στην κρεατομηχανή.
Κουμπί ταχύτητας όπισθεν	Αυτό το κουμπί χρησιμοποιείται μόνο για την απελευθέρωση προϊόντων διατροφής κάνοντας τα για λίγο πίσω, όταν έχουν κολλήσει στο περίβλημα του κοχλία.

Επεξεργασία προϊόντων διατροφής

Άλεσμα και ανάμειξη

1. Επιλέξτε τον διάτρητο δίσκο άλεσης ανάλογα με τον τύπο του φαγητού:
 - χοντροδιάτρητος δίσκος για στερεά συστατικά και παχύρρευστη γέμιση λουκάνικων,
 - μεσαιοδιάτρητος δίσκος για μαλακά συστατικά,
 - για λεπτή επεξεργασία (π.χ. τσέπες κρέατος / kebbe), λεπποδιάτρητος δίσκος.



Εικ. 5

2. Τοποθετήστε πρώτα τον άξονα της βίδας με πλαστική τσιμούχα στο περίβλημα της βίδας.
3. Τοποθετήστε το μαχαίρι σταυρού στον άξονα του κοχλίου έτσι ώστε οι λεπίδες να είναι από πάνω.

ΠΡΟΕΙΔΟΠΟΙΗΣΗ! Κίνδυνος τραυματισμού!

Το μαχαίρι σταυρού είναι πολύ κοφτερό.

Να είστε ιδιαίτερα προσεκτικοί κατά τη συναρμολόγηση!

4. Στη συνέχεια, τοποθετήστε τον επιλεγμένο διάτρητο δίσκο στον άξονα του κοχλίου (**να χρησιμοποιείτε πάντα μόνο έναν διάτρητο δίσκο!**).
5. Βεβαιωθείτε ότι η εγκοπή στον διάτρητο δίσκο ευθυγραμμίζεται με τον πείρο του περιβλήματος του κοχλίου.
6. Συνδέστε το παξιμάδι ασφαλείας στο περίβλημα του κοχλίου.



Εικ. 6

7. Συνδέστε το περιβλήμα του κοχλία στη μονάδα κίνησης του κινητήρα περιστρέφοντάς το αριστερόστροφα μέχρι να ακούσετε έναν ήχο «κλικ».
8. Τοποθετήστε τον δίσκο στη χοάνη τροφοδοσίας του περιβλήματος κοχλία.
Τώρα η συσκευή είναι έτοιμη για άλεσμα προϊόντων διατροφής.

9. Κόβουμε το κρέας σε λωρίδες μήκους περίπου 10 εκ. και πάχους 2 εκ. Αφαιρέστε όσο το δυνατόν περισσότερο οστό, κομμάτια χόνδρου και τένοντες. **Μην χρησιμοποιείτε ποτέ κατεψυγμένο κρέας!**

10. Τοποθετήστε το έτοιμο κρέας στον δίσκο.

11. Συνδέστε τη συσκευή στην κατάλληλη μόνη πρίζα.

12. Ενεργοποιήστε τη συσκευή (πρώτα πατήστε τον διακόπτη ρεύματος λειτουργίας και μετά πατήστε το κουμπί START-/STOP ▶/■). Εάν είναι απαραίτητο, επιλέξτε την πιο αργή λειτουργία κινητήρα (πατήστε το κουμπί ▶ στον πίνακα ελέγχου μία φορά).

13. Μόλις ο κινητήρας ξεκινήσει, μετακινήστε σταδιακά τα κομμάτια του κρέατος στη χοάνη. Χρησιμοποιείτε πάντα το συνημμένο εξάρτημα ώθησης για να πιέσετε προσεκτικά το κρέας στη χοάνη του περιβλήματος κοχλία.

14. Μετά την επεξεργασία, απενεργοποιήστε τη συσκευή (πατήστε το κουμπί START/STOP ▶/■ και τον διακόπτη λειτουργίας).

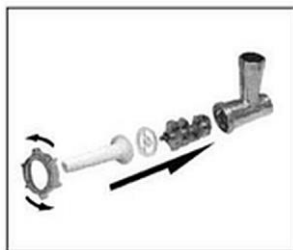
15. Αποσυνδέστε τη συσκευή από την πρίζα (βγάλτε το φις!).

ΟΔΗΓΙΑ!

Το κρέας για το tatar και ο κιμάς πρέπει να περάσει από την κρεατομηχανή δύο φορές χρησιμοποιώντας το μεσαιοδιάτρητο δίσκο.

Γέμιση λουκάνικων

1. Θρυμματίστε το κρέας όπως περιγράφεται στην ενότητα «**Άλεσμα και ανάμειξη**».
2. Μετά την επεξεργασία, πατήστε πρώτα το κουμπί START-/STOP ►/■ για να σβήσετε τον κινητήρα.
3. Στη συνέχεια, απενεργοποιήστε τη συσκευή χρησιμοποιώντας τον διακόπτη λειτουργίας. και αποσυνδέστε τα από την πρίζα (βγάλτε το φις!).
4. Πατήστε το κουμπί ξεκλειδώματος και αφαιρέστε το περίβλημα του κοχλία από τη συσκευή περιστρέφοντάς το δεξιόστροφα.
5. Χαλαρώστε το παξιμάδι ασφαλείας. Αφαιρέστε τον διάτρητο δίσκο και το μαχαίρι σταυρού από το περίβλημα του κοχλία.



6. Τοποθετήστε τον δίσκο κοπής με τέτοιο τρόπο ώστε η εγκοπή στον δίσκο κοπής να συμπίπτει με τον πείρο του περιβλήματος του κοχλία. Προσαρμόστε το εξάρτημα για γέμιση λουκάνικων και σφίξτε το καλά χρησιμοποιώντας το παξιμάδι ασφαλείας στο περίβλημα του κοχλία.
7. Στερεώστε το συναρμολογημένο παξιμάδι στη μονάδα του κινητήρα περιστρέφοντάς το αριστερόστροφα μέχρι να ακούσετε έναν ήχο «κλικ».

Εικ. 7



Εικ. 8

8. Τοποθετήστε τον δίσκο στη χοάνη τροφοδοσίας του περιβλήματος κοχλίας.
9. Μουλιάστε το περίβλημα του λουκάνικου για περίπου 10 λεπτά σε χλιαρό νερό.
10. Ετοιμάστε τη γέμιση με λουκάνικο σύμφωνα με τις προτιμήσεις σας και στη συνέχεια τοποθετήστε την στο δίσκο της συσκευής. Τραβήξτε το περίβλημα του λουκάνικου πάνω από το εξάρτημα για γεμιστή λουκάνικων. Δέστε το τέλος.
11. Ενεργοποιήστε τη συσκευή χρησιμοποιώντας τον διακόπτη λειτουργίας.
12. Για να ξεκινήσετε, πατήστε το κουμπί START-/STOP ►/■. Εάν είναι απαραίτητο, επιλέξτε την πιο αργή λειτουργία κινητήρα (πατήστε το κουμπί ► στον πίνακα ελέγχου μία φορά).
13. Χρησιμοποιήστε το εξάρτημα ώθησης για να μετακινήσετε αργά τη γέμιση στη χοάνη.
14. Χρησιμοποιήστε το εξάρτημα ώθησης για να σπρώξετε τη γέμιση στη χοάνη τροφοδοσίας του περιβλήματος του κοχλίας. Το περίβλημα λουκάνικων γεμίζει αυτόματα με γέμιση και γλιστράει από το εξάρτημα για γέμιση λουκάνικων.
15. Εάν το περίβλημα λουκάνικων κολλήσει στο εξάρτημα για τη γέμιση λουκάνικων, βρέξτε το με λίγο νερό, χαλαρώστε το και συνεχίστε τη διαδικασία.
16. Αφού φτιάξετε το λουκάνικο, απενεργοποιήστε τη συσκευή (πατήστε το κουμπί START/STOP ►/■ και τον διακόπτη λειτουργίας). Αποσυνδέστε τη συσκευή από την πρίζα (βγάλτε το φις!).

Παρασκευή βουτημάτων

1. Ετοιμάζουμε τη ζύμη για βουτήματα σύμφωνα με την επιλεγμένη συνταγή. Πριν την επεξεργασία, τα βάζουμε στο ψυγείο για αρκετή ώρα.






Εικ. 9

2. Προετοιμάστε την κρεατομηχανή για να φτιάξετε βουτήματα.
3. Συναρμολογήστε το εξάρτημα βουτημάτων σύμφωνα με τις ακόλουθες οδηγίες.
4. Τοποθετήστε πρώτα τον άξονα της βίδας με πλαστική τσιμούχα στο περίβλημα της βίδας.
5. Τοποθετήστε τον δίσκο κοπής με τέτοιο τρόπο ώστε η εγκοπή στον δίσκο κοπής να συμπίπτει με τον πείρο του περιβλήματος του κοχλία.
6. Εισαγάγετε το εξάρτημα στερέωσης της πλάκας σχηματισμού και σφίξτε το καλά χρησιμοποιώντας το παξιμάδι ασφαλείας στο περίβλημα του κοχλία.
7. Στερεώστε το συναρμολογημένο παξιμάδι στη μονάδα του κινητήρα περιστρέφοντάς το αριστερόστροφα μέχρι να ακούσετε έναν ήχο «κλικ».
8. Τοποθετήστε τον δίσκο στη χοάνη τροφοδοσίας του περιβλήματος κοχλία.
9. Σύρετε τον δίσκο σχηματισμού μέσα από το εξάρτημα στήριξης του δίσκου και επιλέξτε το επιθυμητό σχήμα μπισκότου.



10. Τοποθετούμε την έτοιμη ζύμη στον δίσκο.
11. Συνδέστε τη συσκευή στην κατάλληλη μόνη πρίζα.
12. Ενεργοποιήστε τη συσκευή χρησιμοποιώντας τον διακόπτη λειτουργίας.
13. Για να ξεκινήσετε, πατήστε το κουμπί START-/STOP ►/■.

- Εάν είναι απαραίτητο, επιλέξτε την πιο αργή λειτουργία κινητήρα (πατήστε το κουμπί  στον πίνακα ελέγχου μία φορά).
- Χρησιμοποιήστε το εξάρτημα ώθησης για να στρώσετε τη ζύμη στη χοάνη.
- Αφαιρέστε τα βουτήματα του επιθυμητού μήκους από το εξάρτημα για βουτήματα και τοποθετήστε τα σε ένα ταψί στρωμένο με χαρτί ψησίματος.
- Μετά την επεξεργασία της ζύμης, απενεργοποιήστε τη συσκευή (πατήστε το κουμπί START/STOP /  και τον διακόπτη λειτουργίας). Αποσυνδέστε τη συσκευή από την πρίζα (βγάλτε το φως!).
- Ψήνετε τα βουτήματα στον φούρνο.

Παραγωγή τσεπών κρέατος / kebbe

- Προετοιμάστε την κρεατομηχανή για την επεξεργασία κρέατος όπως περιγράφεται στο κεφάλαιο «Άλεσμα και ανάμιξη» και επεξεργαστείτε το κρέας ξεχωριστά σύμφωνα με τη συνταγή για τη γέμιση και το εξωτερικό κέλυφος (παράδειγμα συνταγής παρακάτω).

Δείγμα συνταγής

Γέμιση για kebbe		Εξωτερικό κέλυφος για kebbe	
100 g	Αρνίσιο κρέας	450 g	Άπαχο αρνίσιο κρέας
1 1/2 κουτάλι	Ελαιόλαδο	150-200 g	Αλεύρι
1-2 τεμ.	Κρεμμύδι ψιλοκομμένο	1 κουταλάκι του γλυκού	Μπαχαρικά
1/3 κουταλάκι του γλυκού	Μπαχαρικά	1 κουταλάκι του γλυκού	Τριμμένο μοσχοκάρυδο
1/2 κουταλάκι του γλυκού	Αλάτι	1 πρέζα	Πάπρικα ή τσίλι σε σκόνη
1 1/2 κουτάλι	Αλεύρι	1 μύτη μαχαιριού	Πιπέρι

- Περάστε το αρνίσιο κρέας για τη γέμιση από την κρεατομηχανή 1 ή 2 φορές όπως περιγράφεται στην ενότητα «Άλεσμα και ανάμιξη». Τσιγαρίστε το κρεμμύδι μέχρι να ροδίσει ελαφρά. Ανακατέψτε όλα τα υλικά για τη γέμιση.

Εγκατάσταση και χρήση

3. Τρίψτε το κρέας για το εξωτερικό κέλυφος στην κρεατομηχανή τρεις φορές όπως περιγράφεται στο κεφάλαιο «Άλεσμα και ανάμειξη» (πρώτα με δίσκο διατηρητό χοντρό και μετά δύο φορές με τον δίσκο διατηρητό λεπτό). Συνδυάστε τον κιμά σε ένα μπολ με τα υπόλοιπα υλικά για το εξωτερικό κέλυφος. Περάστε το μείγμα που προκύπτει από την κρεατομηχανή ξανά τρεις φορές.

ΟΔΗΓΙΑ!

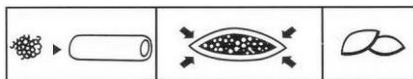
Περισσότερο κρέας και λιγότερο αλεύρι δίνουν στο εξωτερικό κέλυφος καλύτερη υφή και γεύση.

4. Μετά την επεξεργασία του κρέατος, απενεργοποιήστε τη συσκευή (πατήστε το κουμπί START/STOP ►/■ και τον διακόπτη λειτουργίας). Αποσυνδέστε τη συσκευή από την ηλεκτρική ενέργεια (τραβήξτε το βύσμα!).
5. Πατήστε το κουμπί ξεκλειδώματος και αφαιρέστε το περίβλημα του κοχλία από τη συσκευή. Χαλαρώστε το παξιμάδι ασφαλείας και αφαιρέστε τον διάτρητο δίσκο και τον εγκάρσιο κόφτη από τον άξονα του κοχλία.
6. Ετοιμάστε την κρεατομηχανή για να φτιάξετε το εξωτερικό κέλυφος kebbe.



Εικ. 10

7. Στερεώστε το πλαστικό δάχτυλο έτσι ώστε η εγκοπή να συμπίπτει με τον πείρο του περιβλήματος του κοχλία. Τοποθετήστε τον κώνο στο περίβλημα του κοχλία και στερεώστε τον με το παξιμάδι ασφαλείας.
8. Στερεώστε το συναρμολογημένο παξιμάδι στη μονάδα του κινητήρα περιστρέφοντάς το αριστερόστροφα μέχρι να ακούσετε έναν ήχο «κλικ».
9. Τοποθετήστε τον δίσκο στη χοάνη τροφοδοσίας του περιβλήματος κοχλία.
10. Τοποθετήστε το μείγμα για το εξωτερικό κέλυφος του kebbe στον δίσκο.
11. Συνδέστε τη συσκευή σε μια κατάλληλη πρίζα και ενεργοποιήστε τη χρησιμοποιώντας τον διακόπτη λειτουργίας. Για να ξεκινήσετε, πατήστε το κουμπί START-/STOP ▶/■. Εάν είναι απαραίτητο, επιλέξτε την πιο αργή λειτουργία κινητήρα (πατήστε το κουμπί ▷ στον πίνακα ελέγχου μία φορά).
12. Χρησιμοποιήστε το εξάρτημα ώθησης για να μετακινήσετε αργά το μείγμα στη χοάνη. Η κρεατομηχανή με το εξάρτημα για παραγωγή kebbe σχηματίζει έναν μακρύ σωλήνα.
13. Κόψτε τον σε κομμάτια του επιθυμητού μήκους (περίπου 7-8 εκ.).
14. Μετά την ολοκλήρωση της διαδικασίας, απενεργοποιήστε τη συσκευή (πατήστε το κουμπί START/STOP ▶/■ και τον διακόπτη λειτουργίας). Αποσυνδέστε τη συσκευή από την ηλεκτρική ενέργεια (τραβήξτε το βύσμα!).
15. Στη συνέχεια γεμίστε τα κομμάτια με την έτοιμη γέμιση κρέατος και πιέστε τις άκρες των εξωτερικών κελυφών των kebbe (εικ. παρακάτω).



Αφαίρεση κολλημένων εξαρτημάτων - λειτουργία κίνησης προς τα πίσω

1. Χρησιμοποιώντας την λειτουργία κίνησης προς τα πίσω της συσκευής, μπορείτε να αφαιρέσετε συστατικά που έχουν κολλήσει στο περίβλημα του κοχλία.
2. Εάν υπάρχουν κολλημένα προϊόντα διατροφής στο περίβλημα του κοχλία, ενεργοποιήστε τη λειτουργία κίνησης προς τα πίσω ως εξής:
 - Πρώτα, με τη συσκευή σε λειτουργία, πατήστε το κουμπί START-/STOP ►/■ για να σβήσετε τον κινητήρα.
 - **Οδηγία:** Το κουμπί της λειτουργίας κίνησης προς τα πίσω ◀ λειτουργεί μόνο όταν ο κινητήρας είναι σβηστός και ο διακόπτης λειτουργίας είναι ενεργοποιημένος
 - Πατήστε στιγμιαία το κουμπί της λειτουργίας κίνησης προς τα πίσω ◀ στον πίνακα ελέγχου.

ΠΡΟΣΟΧΗ!

Ποτέ μην αφήνετε τον κινητήρα να λειτουργεί με όπισθεν για μεγάλο χρονικό διάστημα (πατώντας το κουμπί της λειτουργίας κίνησης προς τα πίσω ◀). Μετά την ενεργοποίηση της λειτουργίας κίνησης προς τα πίσω, τα τρόφιμα μετακινούνται προς το περίβλημα του κινητήρα και διαφορετικά θα μπορούσαν να μπουν στο περίβλημα του κινητήρα.

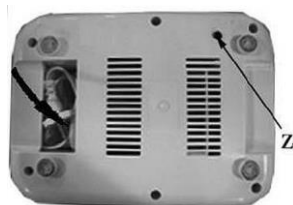
- Εάν τα προϊόντα διατροφής δεν βγαίνουν μετά από μια σύντομη λειτουργία κίνησης προς τα πίσω, απενεργοποιήστε τη συσκευή (πατήστε τον διακόπτη λειτουργίας) και αποσυνδέστε την από την πρίζα (βγάλτε το φως!). Καθαρίστε τη συσκευή όπως περιγράφεται στην ενότητα 6 «Καθαρισμός».

Προστασία από υπερθέρμανση

Η συσκευή είναι εξοπλισμένη με προστασία υπερθέρμανσης, η οποία απενεργοποιεί αυτόματα τη συσκευή όταν ο κινητήρας υπερθερμαίνεται.

1. Εάν ο κινητήρας σταματήσει κατά τη λειτουργία, βγάλτε αμέσως το φως από την πρίζα και απενεργοποιήστε τη συσκευή (πατήστε το κουμπί START/STOP ►/■ και τον διακόπτη λειτουργίας).
2. Αφήστε τη συσκευή να κρυώσει εντελώς και καθαρίστε την σύμφωνα με τις οδηγίες στην ενότητα 6 «Καθαρισμός».

3. Πατήστε το κουμπί «Z» στο κάτω μέρος της συσκευής για να ενεργοποιήσετε τη συσκευή, έτοιμη για λειτουργία (εικ. δεξιά).
4. Συνδέστε το φως στην πρίζα.
5. Ενεργοποιήστε ξανά τη συσκευή (πατήστε τον διακόπτη λειτουργίας και το κουμπί START-/STOP ▶/■).
6. Εάν η προστασία υπερθέρμανσης ενεργοποιηθεί ξανά, επικοινωνήστε με το κέντρο τεχνικής υποστήριξης ή τον αντιπρόσωπο.



Εικ. 11

6 Καθαρισμός

6.1 Οδηγίες ασφαλείας κατά τον καθαρισμό

- Πριν από τον καθαρισμό, η συσκευή πρέπει να αποσυνδεθεί από την παροχή ρεύματος.
- Αφήστε τη συσκευή να κρυώσει εντελώς.
- Προσέξτε να μην εισέλθει νερό μέσα στη συσκευή. Μην βυθίζετε τη συσκευή σε νερό ή άλλα υγρά κατά τον καθαρισμό. Για να καθαρίσετε τη συσκευή μην χρησιμοποιήσετε ρεύμα νερού υπό πίεση.
- Μη χρησιμοποιείτε αιχμηρά ή μεταλλικά αντικείμενα (μαχαίρι, πιρούνι κ.λπ.) για να καθαρίσετε τη συσκευή. Τα αιχμηρά αντικείμενα μπορούν να βλάψουν τη συσκευή και να προκαλέσουν ηλεκτροπληξία όταν έρχονται σε επαφή με τα αγωγίμα στοιχεία.
- Μην χρησιμοποιείτε λειαντικά καθαριστικά που περιέχουν διαλύτες ούτε καυστικά μέσα καθαρισμού. Μπορούν να βλάψουν την επιφάνεια.

6.2 Καθαρισμός



ΠΡΟΕΙΔΟΠΟΙΗΣΗ!

Κίνδυνος τραυματισμών από κοπή.

Το μαχαίρι σταυρού είναι πολύ κοφτερό.

Να είστε πολύ προσεκτικοί κατά την αποσυναρμολόγηση της συσκευής και τον καθαρισμό του μαχαιριού σταυρού.

ΠΡΟΣΟΧΗ!

Ο ακανόνιστος καθαρισμός μπορεί να προκαλέσει βλάβη στην επιφάνεια της συσκευής.

Καθαρίστε τη συσκευή αμέσως μετά από κάθε χρήση και μην αφήνετε τα υπολείμματα τροφίμων να στεγνώσουν πάνω στο περίβλημα ή σε άλλα μέρη της συσκευής.

Εάν εισέλθει νερό στη συσκευή, μπορεί να καταστραφεί.

Ποτέ μην πλύνετε τη συσκευή και τα εξαρτήματά της στο πλυντήριο πιάτων.

Μη βυθίζετε το περίβλημα του κινητήρα της συσκευής στο νερό ή σε οποιοδήποτε άλλο υγρό.

GR

Αποσυναρμολόγηση συσκευής

Για τον καθαρισμό, η συσκευή πρέπει να αποσυναρμολογηθεί με την ακόλουθη σειρά:

- αφαιρέστε το εξάρτημα ώθησης από τη χοάνη και αφαιρέστε τον δίσκο από το περίβλημα του κοχλία,
- χαλαρώστε το παξιμάδι ασφαλείας στο περίβλημα του κοχλίου, γυρίστε το ελαφρά αριστερόστροφα,
- πατήστε το κουμπί ξεκλειδώματος στο μπροστινό μέρος της συσκευής και χαλαρώστε το περίβλημα του κοχλία από τον ηλεκτροκινητήρα στρέφοντάς το δεξιόστροφα,
- ξεβιδώστε το παξιμάδι ασφαλείας και αφαιρέστε όλα τα εργαλεία από το περίβλημα του κοχλία (διάτρητοι δίσκοι, σταυρωτό μαχαίρι, άξονας βίδας κ.λπ.).
- Από το περίβλημα του κοχλία και της χοάνης αφαιρέστε τα υπολείμματα των επεξεργασμένων προϊόντων διατροφής. Για να το κάνετε πιο εύκολο, χρησιμοποιήστε ένα ξύλινο ή πλαστικό κουτάλι.

Καθαρισμός συσκευής και αξεσουάρ

1. Τα αφαιρούμενα εξαρτήματα πρέπει να καθαρίζονται με ζεστό νερό και απορρυπαντικό. Χρησιμοποιήστε ένα μαλακό σφουγγάρι ή βούρτσα για καθαρισμό.
2. Τα υπολείμματα των προϊόντων διατροφής, τα οποία ενδέχεται να έχουν στεγνώσει σε αφαιρούμενα μέρη της συσκευής, μπορούν εύκολα να αφαιρεθούν με μούλιασμα για κάποιο χρονικό διάστημα σε ζεστό νερό.
3. Τέλος, ξεπλύνετε τα καθαρισμένα μέρη με καθαρό νερό.
4. Σκουπίστε το περίβλημα και το καλώδιο ρεύματος μόνο με ένα μαλακό, ελαφρώς υγρό πανί. Πρέπει να προσέχετε να μην εισέλθουν υγρά στα ανοίγματα της συσκευής.
5. Αφήστε όλα τα καθαρισμένα στοιχεία να στεγνώσουν στον αέρα για περίπου μισή ώρα ή στεγνώστε τα καλά με ένα πανί που δεν αφήνει χνούδι.
6. Τρίψτε τους διάτρητους δίσκους, το μαχαίρι σταυρού από ανοξείδωτο χάλυβα με λίγο λάδι μαγειρέματος για να μην σκουριάζουν.

Φύλαξη της συσκευής

1. Εάν η συσκευή δεν χρησιμοποιείται για μεγάλο χρονικό διάστημα, καθαρίστε την σχολαστικά σύμφωνα με τις οδηγίες στην ενότητα **6 «Καθαρισμός»**.
2. Η συσκευή πρέπει να φυλάσσεται σε ξηρό, καθαρό μέρος, μακριά από παγετό και ηλιακό φως, μακριά από παιδιά.
3. Μη τοποθετείτε βαριά αντικείμενα πάνω στη συσκευή.
4. Αποθηκεύστε όλα τα εξαρτήματα μαζί. Τοποθετήστε τον άξονα του κοχλία, το μαχαίρι σταυρού και έναν από τους διάτρητους δίσκους στο περίβλημα του κοχλία, σφίξτε καλά το παξιμάδι ασφαλείας στο περίβλημα του κοχλία και συνδέστε το στη μονάδα κίνησης του κινητήρα. Με αυτόν τον τρόπο θα αποφύγετε τον τραυματισμό από μαχαίρι σταυρού και την απώλεια εξαρτημάτων της συσκευής. Τοποθετήστε τον δίσκο στη χοάνη.
5. Αποθηκεύστε τους διάτρητους δίσκους στον θάλαμο στο πίσω μέρος της συσκευής. Τοποθετήστε τα εξαρτήματα (εξάρτημα για γέμιση λουκάνικων, εξάρτημα για παραγωγή kebbe και δίσκος κοπής) στο εξάρτημα ώθησης και τοποθετήστε το στη χοάνη τροφοδοσίας.
6. Τοποθετήστε το καλώδιο σύνδεσης σε κατάλληλη θήκη κάτω από τη συσκευή.
7. Για να προστατέψετε τη συσκευή από τη σκόνη και τη βρωμιά, καλύψτε την.

7 Πιθανές δυσλειτουργίες

Το φινι είναι συνδεδεμένο στην πρίζα, αλλά ο κινητήρας δεν λειτουργεί	Ενεργοποιήθηκε η προστασία της ηλεκτρικής τροφοδοσίας	Ελέγξτε την ασφάλεια, ελέγξτε τη συσκευή αφού τη συνδέσετε σε μια άλλη πρίζα
	Διακόπτης λειτουργίας δεν είναι ενεργοποιημένος	Ενεργοποιήστε τη συσκευή χρησιμοποιώντας τον διακόπτη λειτουργίας.
	Το κουμπί Start/Stop δεν είναι ενεργοποιημένο ▶/■	Πατήστε το κουμπί START-/STOP ▶/■
Η συσκευή σταματά κατά τη λειτουργία	Ο μηχανισμός προστασίας από υπερθέρμανση έχει ενεργοποιηθεί.	Επανεκκινήστε τη συσκευή σύμφωνα με τις οδηγίες στην ενότητα « Προστασία από υπερθέρμανση »
Η λειτουργία κίνησης προς τα πίσω δεν ενεργοποιείται	Η λειτουργία κίνησης προς τα πίσω λειτουργεί μόνο όταν ο κινητήρας είναι σβηστός και ο διακόπτης λειτουργίας είναι ενεργοποιημένος	Σβήστε τον κινητήρα χρησιμοποιώντας το κουμπί START-/STOP ▶/■ και μετά πατήστε το κουμπί της κίνησης προς τα πίσω ◀
Στάζει υγρό από το στόμιο εξόδου	Τα προϊόντα διατροφής είναι πολύ υγρά ή πολύ υδαρή	Στεγνώστε τα υγρά προϊόντα διατροφής, μην επεξεργάζεστε πολύ υδαρή συστατικά
Υπάρχουν ακόμα συστατικά στη χοάνη, αλλά δεν βγαίνει τίποτα από τ στόμιο εξόδου	Το περίβλημα του κοχλία είναι βουλωμένο	Αμέσως πατήστε το κουμπί START-/STOP ▶/■ για να σβήσετε τον κινητήρα Αφαιρέστε το κλειδί σύμφωνα με τις οδηγίες στην ενότητα « Αφαίρεση κολλημένων εξαρτημάτων - λειτουργία κίνησης προς τα πίσω »

Βλάβη	Πιθανή αιτία	Λύση
Ο κινητήρας λειτουργεί πολύ αργά	Το περιβλήμα του κοχλία είναι υπεργεμισμένο	Μην βάζετε πολλά προϊόντα διατροφής στη χοάνη
	Η πίεση στο εξάρτημα ώθησης είναι πολύ υψηλή	Μην πιέζετε τόσο δυνατά το εξάρτημα ώθησης
	Στοιχεία που είναι πολύ σκληρά μπλοκάρουν το μαχαίρι ή τον άξονα του κοχλία	Αφαιρέστε σκληρά στοιχεία (π.χ. οστά, τένοντες, πυρήνες, κοχύλια κ.λπ.)

8 Ανακύκλωση

Ηλεκτρικές συσκευές



Ο ηλεκτρικός εξοπλισμός σημειώνεται με αυτό το σύμβολο. Οι ηλεκτρικές συσκευές πρέπει να απορρίπτονται και να ανακυκλώνονται με κατάλληλο και φιλικό προς το περιβάλλον τρόπο. Μην πετάτε ηλεκτρικές συσκευές μαζί με οικιακά απορρίμματα. Αποσυνδέστε τη συσκευή από την παροχή ρεύματος και αφαιρέστε το καλώδιο σύνδεσης από τη συσκευή.

Οι ηλεκτρικές συσκευές πρέπει να μεταφέρονται σε καθορισμένα σημεία συλλογής.