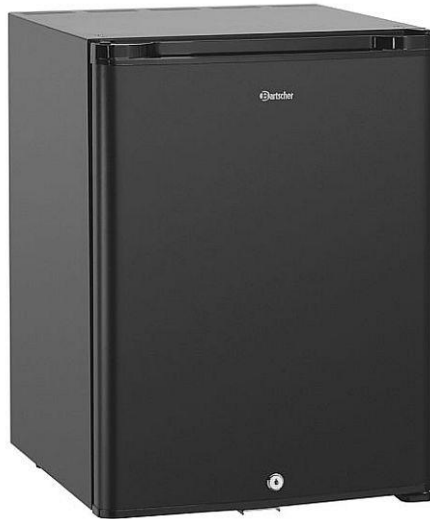


34L



700118

Bartscher GmbH
Franz-Kleine-Str. 28
D-33154 Salzkotten
Γερμανία

τηλ. +49 5258 971-0
φαξ: +49 5258 971-120
**Τηλεφωνική γραμμή εξυπηρέτησης: +49 5258
971-197**
www.bartscher.com



Έκδοση: 2.0

Ημερομηνία έκδοσης: 2024-06-14

Πρωτότυπες οδηγίες χρήσης

1	Ασφάλεια	2
1.1	Επεξήγηση των προειδοποιητικών φράσεων	2
1.2	Οδηγίες ασφαλείας	3
1.3	Προβλεπόμενη χρήση.....	6
1.4	Ακατάλληλη χρήση.....	6
2	Γενικές πληροφορίες	7
2.1	Ευθύνη και εγγύηση.....	7
2.2	Προστασία πνευματικών δικαιωμάτων.....	7
2.3	Δήλωση συμμόρφωσης	7
3	Μεταφορά, συσκευασία και αποθήκευση	8
3.1	Έλεγχος παράδοσης.....	8
3.2	Συσκευασία	8
3.3	Αποθήκευση	8
4	Τεχνικά χαρακτηριστικά	9
4.1	Τεχνικά χαρακτηριστικά	9
4.2	Λειτουργίες συσκευής	10
4.3	Επισκόπηση τμημάτων της συσκευής	11
5	Εγκατάσταση και χρήση	12
5.1	Εγκατάσταση	12
5.2	Χρήση	18
6	Καθαρισμός και συντήρηση	19
6.1	Οδηγίες ασφαλείας κατά τον καθαρισμό	19
6.2	Καθαρισμός	19
6.3	Συντήρηση	20
7	Πιθανές δυσλειτουργίες	20
8	Ανακύκλωση	22



Πριν να ξεκινήσετε τη χρήση της συσκευής πρέπει να διαβάσετε τις οδηγίες χρήσης και να τις φυλάξετε σε ένα διαθέσιμο μέρος!

Οι οδηγίες χρήσης περιέχουν την περιγραφή της εγκατάστασης, λειτουργίας και συντήρησής της συσκευής, γι' αυτό αποτελούν σημαντική πηγή πληροφοριών και χρήσιμο εγχειρίδιο. Προϋπόθεση για την ασφαλή και σωστή λειτουργία της συσκευής είναι η εξοικείωση με όλες τις οδηγίες ασφάλειας και λειτουργίας που περιέχονται σ' αυτές τις οδηγίες. Επιπλέον, ισχύουν οι διατάξεις σχετικά με την πρόληψη ατυχημάτων, οι κανονισμοί υγείας και ασφαλείας και οι νομικοί κανονισμοί που εφαρμόζονται στον τομέα εφαρμογής της συσκευής.

Πριν αρχίσετε τη χρήση της συσκευής και ιδιαίτερα πριν την ξεκινήσετε, διαβάστε αυτές τις οδηγίες χρήσης για να αποφύγετε τραυματισμού και υλικές ζημιές. Η εσφαλμένη χρήση μπορεί να οδηγήσει σε βλάβη.

Αυτές οι οδηγίες χρήσης αποτελούν αναπόσπαστο μέρος του προϊόντος και πρέπει να φυλάσσονται σε άμεση γειννίαση με τη συσκευή και να είναι διαθέσιμες ανά πάσα στιγμή. Όταν η συσκευή μεταβιβάζεται, είναι επίσης απαραίτητο να μεταβιβαστούν μαζί και αυτές οι οδηγίες χρήσης.

1 Ασφάλεια

Η συσκευή έχει κατασκευαστεί σύμφωνα με τους ισχύοντες κανόνες της τεχνολογίας. Ωστόσο, αυτή η συσκευή μπορεί να αποτελέσει πηγή κινδύνου, εάν χρησιμοποιηθεί ακατάλληλα ή όχι σύμφωνα με τον προορισμό της. Όλα τα άτομα που χρησιμοποιούν τη συσκευή πρέπει να τηρούν τις πληροφορίες που περιέχονται σε αυτές τις οδηγίες λειτουργίας και να τηρούν τις οδηγίες ασφαλείας.

1.1 Επεξήγηση των προειδοποιητικών φράσεων

Σημαντικές πληροφορίες ασφαλείας και προειδοποιήσεις σημειώνονται σε αυτό το εγχειρίδιο με τις κατάλληλες προειδοποιητικές φράσεις. Αυτές οι οδηγίες πρέπει να τηρούνται αυστηρά για την αποφυγή ατυχημάτων, τραυματισμών και υλικών ζημιών.



ΚΙΝΔΥΝΟΣ!

Η προειδοποιητική φράση **ΚΙΝΔΥΝΟΣ** προειδοποιεί για κινδύνους που οδηγούν σε σοβαρό τραυματισμό ή θάνατο, εάν δεν αποφεύγονται.



ΠΡΟΕΙΔΟΠΟΙΗΣΗ!

Η προειδοποιητική φράση **ΠΡΟΕΙΔΟΠΟΙΗΣΗ** προειδοποιεί για κινδύνους που οδηγούν σε μέτριο ή βαρύ τραυματισμό, εάν δεν αποφεύγονται.



ΠΡΟΣΟΧΗ!

Η προειδοποιητική φράση **ΠΡΟΣΟΧΗ** προειδοποιεί για κινδύνους που οδηγούν σε ελαφρύ ή μέτριο τραυματισμό, εάν δεν αποφεύγονται.

ΠΡΟΣΟΧΗ!

Η προειδοποιητική φράση **ΠΡΟΣΟΧΗ** υποδεικνύει πιθανή υλικά ζημιά που μπορεί να προκύψει αν δεν ακολουθήσετε τις οδηγίες ασφαλείας.

ΟΔΗΓΙΑ!

Το σύμβολο **ΟΔΗΓΙΑ** ενημερώνει τον χρήστη για περαιτέρω πληροφορίες και οδηγίες χρήσης.

1.2 Οδηγίες ασφαλείας

Ηλεκτρικό ρεύμα

- Η υπερβολική τάση δικτύου ή η λανθασμένη εγκατάσταση μπορεί να προκαλέσει ηλεκτροπληξία.
- Η συσκευή μπορεί να συνδεθεί μόνο αν τα στοιχεία στην αναγνωριστική πινακίδα αντιστοιχούν στην τάση δικτύου.
- Για να αποφύγετε ηλεκτρικά βραχυκύκλωμα, κρατήστε τη συσκευή στεγνή.
- Σε περίπτωση δυσλειτουργίας κατά τη λειτουργία, αποσυνδέστε αμέσως τη συσκευή από την παροχή ρεύματος.
- Μην αγγίζετε το βύσμα της συσκευής με βρεγμένα χέρια.
- Μην πιάνετε ποτέ τη συσκευή όταν έχει πέσει μέσα στο νερό. Άμεσα αποσυνδέστε τη συσκευή από την παροχή ρεύματος.
- Όλες οι επισκευές και το άνοιγμα του περιβλήματος επιτρέπεται να πραγματοποιούνται μόνο από ειδικούς και κατάλληλα εργαστήρια.
- Μην μεταφέρετε τη συσκευή πιάνοντάς την από το καλώδιο.
- Μην αφήνετε το καλώδιο τροφοδοσίας να έχει επαφή με πηγές θερμότητας ή αιχμηρές άκρες.

- Το καλώδιο τροφοδοσίας δεν πρέπει να λυγίζει, να συμπιέζεται ή να είναι δεμένο.
- Το καλώδιο τροφοδοσίας πρέπει πάντα να ξετυλιχθεί πλήρως.
- Ποτέ μην τοποθετείτε τη συσκευή ή άλλα αντικείμενα πάνω στο καλώδιο τροφοδοσίας.
- Για να απενεργοποιήσετε την τροφοδοσία, πάντα πρέπει να πιάσετε το βύσμα.
- Πρέπει να ελέγχετε τακτικά το καλώδιο τροφοδοσίας για φθορά. Ποτέ μη χρησιμοποιείτε τη συσκευή με βλαμμένο καλώδιο τροφοδοσίας. Αν το καλώδιο είναι βλαμμένο, τότε με σκοπό να αποφύγετε κίνδυνο πρέπει να αναθέσετε την ανταλλαγή του στο εργοστάσιοσέρβις ή στο εξουσιοδοτημένο ηλεκτρολόγο.

Κίνδυνος πυρκαγιάς / κίνδυνος από εύφλεκτα υλικά / κίνδυνος έκρηξης!

- Στο εσωτερικό της συσκευής δεν πρέπει να χρησιμοποιούνται άλλες ηλεκτρικές συσκευές.
- Μην αποθηκεύετε ή χρησιμοποιείτε βενζίνη ή άλλα εύφλεκτα αέρια ή υγρά κοντά σε αυτή ή οποιαδήποτε άλλη συσκευή. Τα αέρια μπορεί να αποτελούν κίνδυνο πυρκαγιάς ή έκρηξης.
- Μην βάζετε μέσα στην συσκευή οποιαδήποτε εκρηκτικά, όπως αερολύματα γεμάτα με εύφλεκτα προωστικά αέρια. Από τα δοχεία που είναι γεμάτα με εύφλεκτα αέρια και υγρά σε χαμηλότερες θερμοκρασίες ενδέχεται να εκρέει το περιεχόμενο που μπορεί να αναφλεγεί από σπινθήρες που παράγονται από ηλεκτρικές συσκευές. Κίνδυνος έκρηξης!
- Σε περίπτωση διαρροής ψυκτικού μέσου, τραβήξτε το φιν από την πρίζα. Αφαιρέστε όλες τις πηγές ανάφλεξης που βρίσκονται κοντά, αερίστε το δωμάτιο και επικοινωνήστε με το σέρβις. Αποφύγετε την επαφή του ψυκτικού με τα μάτια, καθώς μπορεί να προκαλέσει σοβαρά τραύματα στα μάτια.
- Ποτέ μη χρησιμοποιείτε εύφλεκτα υγρά για τον καθαρισμό της συσκευής ή των εξαρτημάτων του. Τα προκύπτοντα αέρια μπορούν να προκαλέσουν πυρκαγιά ή να εκραγούν.
- Σε περίπτωση πυρκαγιάς, πριν να λάβετε κατάλληλα μέτρα πυρόσβεσης, αποσυνδέστε τη συσκευή από την παροχή ρεύματος. Ποτέ μην σβήνετε την πυρκαγιά με νερό όσο η συσκευή είναι συνδεδεμένη στην ηλεκτρική ενέργεια. Μετά τη σβέση της φωτιάς, πρέπει να εξασφαλιστεί επαρκής παροχή καθαρού αέρα.
- Η διαδικασία απόψυξης δεν πρέπει να επιταχύνεται με μηχανικές συσκευές ή με πηγές θερμικής ενέργειας (κεριά ή θερμαντήρες) ή με άλλο τρόπο. Ο ατμός που προκύπτει μπορεί να προκαλέσει βραχυκύκλωμα και οι υπερβολικές θερμοκρασίες μπορεί να προκαλέσουν βλάβη στη συσκευή.
- Κατά τη λειτουργία, όλες οι οπές εξαερισμού της συσκευής δεν πρέπει να καλύπτονται.
- Μην προκαλέσετε ποτέ βλάβη στο σύστημα ψύξης στη συσκευή.

Λειτουργικό προσωπικό

- Η συσκευή μπορεί να χρησιμοποιείται από παιδιά της ηλικίας από 8 χρονών καθώς και από άτομα με περιορισμένες σωματικές, αισθητηριακές ή διανοητικές ικανότητες καθώς και με λίγη εμπειρία και/ή γνώση, αν βρίσκονται υπό εποπτεία ή έχουν ενημερωθεί για την ασφαλή χρήση της συσκευής και την έχουν καταλάβει. Τα παιδιά δεν επιτρέπονται να παίζουν με τη συσκευή.
- Ο καθαρισμός και η συντήρηση δεν μπορούν να πραγματοποιούνται από παιδιά.
- Τα παιδιά ηλικίας 3 έως 8 ετών μπορούν να φορτώνου και να ξεφορτώνουν το ψυγείο.

Ακατάλληλη χρήση

- Η ακατάλληλη ή απαγορευμένη χρήση ενδέχεται να προκαλέσει βλάβη στη συσκευή.
- Η συσκευή μπορεί να χρησιμοποιηθεί μόνο όταν η τεχνική της κατάσταση δεν γεννάει αμφιβολία και επιτρέπει την ασφαλή λειτουργία.
- Η συσκευή μπορεί να χρησιμοποιηθεί μόνο εάν όλες οι συνδέσεις έχουν γίνει σύμφωνα με τους κανονισμούς.
- Η συσκευή μπορεί να χρησιμοποιηθεί μόνο όταν είναι καθαρή.
- Χρησιμοποιείτε μόνο γνήσια ανταλλακτικά. Μην επιχειρήσετε ποτέ να επισκευάσετε τη συσκευή μόνοι σας.
- Απαγορεύονται οι ορισμένες αλλαγές και τροποποιήσεις της συσκευής.
- Μην τρυπάτε οπές στη συσκευή ή μην τοποθετείτε αντικείμενα πάνω σε αυτήν.
- Μην τοποθετείτε βαριά αντικείμενα πάνω στη συσκευή.

1.3 Προβλεπόμενη χρήση

Οποιαδήποτε χρήση της συσκευής για διάφορους σκοπούς ή/και παρέκκλιση από την προβλεπόμενη χρήση που περιγράφεται παρακάτω απαγορεύεται και θεωρείται ακατάλληλη.

Η ακόλουθη χρήση είναι σύμφωνη με την προβλεπόμενη:

- Ψύξη κατάλληλων ποτών, σνακ και φρούτων.

Αυτή η συσκευή έχει σχεδιαστεί για να λειτουργεί σε θερμοκρασία περιβάλλοντος 32° C ή μικρότερη και σχετική υγρασία 65%.

Η συσκευή μπορεί αν χρησιμοποιηθεί στην νοικοκυριά και σε παρόμοιους τόπους όπως π.χ.:

- σε κουζίνες για υπάλληλους καταστημάτων, γραφείων ή παρόμοιων τόπων οικονομικής δραστηριότητας,
- σε αγροκτήματα,
- από πελάτες ξενοδοχείων, μοτέλ και άλλων τόπων διαμονής,
- σε ξενώνες.

GR

1.4 Ακατάλληλη χρήση

Η εσφαλμένη χρήση μπορεί να προκαλέσει σοβαρούς τραυματισμούς σε πρόσωπα και υλικές ζημιές που προκαλούνται από επικίνδυνη τάση, φωτιά και υψηλές θερμοκρασίες. Με τη βοήθεια της συσκευής αυτής μπορεί να γίνονται μόνο οι εργασίες που περιγράφονται σ' αυτές τις οδηγίες χρήσης.

Η ακόλουθη χρήση δεν είναι σύμφωνη με την προβλεπόμενη:

- Αποθήκευση άλλων τροφίμων εκτός αυτών που αναφέρονται παραπάνω, καθώς η εσωτερική θερμοκρασία μπορεί να είναι ανεπαρκής για να αποφευχθεί η υποβάθμιση των προϊόντων ·
- Αποθήκευση εύφλεκτων ή εκρηκτικών υγρών και αντικειμένων, όπως αιθέρας, κηροζίνη ή κόλλες,
- Αποθήκευση εκρηκτικών, όπως αερολύματα γεμάτα εύφλεκτα προωθητικά,
- Αποθήκευση φαρμακευτικών προϊόντων ή διατηρημένου αίματος,
- Αποθήκευση ζωντανών ζώων.

2 Γενικές πληροφορίες

2.1 Ευθύνη και εγγύηση

Όλες οι πληροφορίες και οι οδηγίες που περιλαμβάνονται στις οδηγίες χρήσης συντάχθηκαν βάσει έγκυρους κανονισμούς, σύγχρονες κατασκευαστικές και μηχανικές γνώσεις, καθώς και τη δική μας γνώση και εμπειρία πολλών ετών. Σε περίπτωση παραγγελίας ειδικών μοντέλων ή προσθθέντων λειτουργιών, καθώς και χρήσης των πιο σύγχρονων τεχνικών επιτευγμάτων, η συσκευή που σας έχει παραδοθεί μπορεί να διαφέρει, υπό ορισμένες συνθήκες, από τις περιγραφές και τα σχέδια αυτών εδώ των οδηγιών χρήσης.

Ο κατασκευαστής δεν φέρει ευθύνη για ζημιές και δυσλειτουργίες που προκύπτουν από:

- τη μην τήρηση των οδηγιών χρήσης,
- την ακατάλληλη χρήση,
- τεχνικές τροποποιήσεις του χρήστη,
- τη χρήση των μην προβλεπόμενων ανταλλακτικών.

Διατηρούμε το δικαίωμα να προβούμε σε τεχνικές αλλαγές στο προϊόν για να βελτιώσουμε τις χρηστικές του δυνατότητες και την απόδοσή του.

Η περίοδος εγγύησης για αυτήν τη συσκευή είναι 24 μήνες από την ημερομηνία αγοράς της συσκευής.

GR

2.2 Προστασία πνευματικών δικαιωμάτων

Οι οδηγίες χρήσης και τα κείμενα, σχέδια, φωτογραφίες και άλλα στοιχεία περιέχονται σ' αυτές προστατεύονται από τους νόμους περί της πνευματικής ιδιοκτησίας. Χωρίς την έγγραφη άδεια του παραγωγού απαγορεύεται η αναπαραγωγή του περιεχομένου των οδηγιών σε οποιαδήποτε μορφή και με οποιοδήποτε τρόπο, και επίσης του οποιοδήποτε μέρους αυτών καθώς και η χρήση αυτών ή/και διανομή σε τρίτους. Παραβιάσεις των ανωτέρω οδηγούν στην υποχρέωση καταβολής αποζημίωσης. Επιφυλασσόμαστε του δικαιώματος να διεκδικούμε πρόσθετες παροχές.

2.3 Δήλωση συμμόρφωσης

Η συσκευή συμμορφώνεται με τα ισχύοντα πρότυπα και τις οδηγίες της Ευρωπαϊκής Ένωσης. Τα παραπάνω επιβεβαιώνονται στη δήλωση συμμόρφωσης ΕΚ. Αν χρειαστεί, θα χαρούμε να σας αποστείλουμε τη σχετική δήλωση συμμόρφωσης.

3 Μεταφορά, συσκευασία και αποθήκευση

3.1 Έλεγχος παράδοσης

Μετά την παραλαβή της συσκευής πρέπει αμέσως να ελέγξετε αν η συσκευή έφτασε ολόκληρη και αν έχουν προκληθεί ζημιές κατά τη διάρκεια της μεταφοράς. Σε περίπτωση ορατών ζημιών λόγω μεταφοράς, πρέπει να αρνηθείτε την παραλαβή της συσκευής ή να την παραλάβετε υπό όρους. Στα έγγραφα μεταφοράς/δελτίο αποστολής της εταιρείας μεταφορών, πρέπει να επισημάνετε την έκταση της ζημίας και να υποβάλετε σχετική καταγγελία. Οι κρυφές ζημιές πρέπει να δηλώνονται αμέσως μετά την ταυτοποίησή τους, καθώς οι αξιώσεις μπορούν να διεκδικηθούν μόνο εντός των προβλεπόμενων προθεσμιών.

Σε περίπτωση που λείπει οποιοδήποτε εξάρτημα ή αξεσουάρ παρακαλώ, επικοινωνήστε με το δικό μας Τμήμα Εξυπηρέτησης Πελατών.

3.2 Συσκευασία

Μην πετάτε το χαρτόνι της συσκευής. Μπορεί να χρειαστεί για την αποθήκευση, τη μεταφορά ή την αποστολή της συσκευής στο δικό μας κέντρο επισκευών σε περίπτωση ενδεχόμενων βλαβών.

Η συσκευασία και τα μεμονωμένα μέρη είναι κατασκευασμένα από ανακυκλώσιμα υλικά. Και ειδικά: πλαστικά φύλλα και πλαστικές σακούλες, συσκευασία από χαρτόνι.

Κατά τη διάθεση των συσκευασιών, τηρήστε τους κανονισμούς στη χώρα σας. Τα υλικά συσκευασίας που μπορεί να επαναχρησιμοποιηθούν πρέπει να ανακυκλώνονται.

3.3 Αποθήκευση

Κρατήστε τη συσκευασία κλειστή μέχρι να εγκατασταθεί η συσκευή και κατά την αποθήκευση ακολουθήστε τις εξωτερικές σημάνσεις σχετικά με την τοποθέτηση και την αποθήκευση. Η συσκευασία πρέπει να αποθηκεύεται μόνο κάτω από τις ακόλουθες συνθήκες:

- σε εσωτερικούς χώρους
- σε ξηρό περιβάλλον και χωρίς σκόνη
- μακριά από επιθετικά μέσα
- σε μέρος προστατευμένο από το φως του ήλιου
- σε χώρο προστατευμένο από μηχανικούς κραδασμούς.

Σε περίπτωση αποθήκευσης μεγαλύτερης διάρκειας (πάνω από τρεις μήνες), χρειάζεται τακτικός έλεγχος όλων των εξαρτημάτων και της συσκευασίας. Αν είναι απαραίτητο, η συσκευασία πρέπει να αντικατασταθεί με καινούργια.

4 Τεχνικά χαρακτηριστικά

4.1 Τεχνικά χαρακτηριστικά

Nazwa:	Minibar 34L
Κωδ. προϊόντος:	700118
Υλικό:	χαλύβδινο έλασμα, βαμμένο
Υλικό εσωτερικά:	πλαστικό, λευκό
Χωρητικότητα σε l:	31
Εύρος θερμοκρασίας από - έως σε ° C:	5 - 12
Θερμοκρασία περιβάλλοντος από - έως σε ° C:	16 - 32
Ψυκτικό μέσο / ποσότητα σε kg:	R717 / 0,072
Κλιματική κλάση:	N
GWP:	0
Κατανάλωση ενέργειας σε kWh/έτος:	230
Ενεργειακή κλάση:	G (EU Nr. 2019 / 2016)
Ποσότητα πορτών:	1
Αριθμός ραφιών:	2
Διαστάσεις ραφιών (πλάτος x βάθος) σε mm:	323 x 125
Μέγιστη ικανότητα φόρτωσης ραφιού σε kg:	4
Διαστάσεις κάτω επιφάνεια (πλάτος x βάθος) σε mm:	323 x 145
Αριθμός ραφιών στην πόρτα:	2
Ικανότητα φόρτωσης κάθε ραφιού πόρτας σε kg:	2
Στοιχεία σύνδεσης:	0,065 kW 220-240 V 50 Hz
Διαστάσεις (πλάτος x βάθος x ύψος) σε mm	402 x 464 x 556
Βάρος σε kg:	17,3

Διατηρούμε το δικαίωμα πραγματοποίησης τεχνικών μετατροπών!

Έκδοση / Ιδιότητες

- Ψύξη: στατική
- Ρύθμιση θερμοκρασίας: χειροκίνητη, αδιαβάθμητα
- Έλεγχος: περιστροφικό κουμπί
- Λειτουργία αυτόματης απόψυξης
- Εξάτμιση νερού συμπύκνωσης
- Μόνωση: κυκλοπεντάνιο, 45 mm
- Είδος ραφιών: σχάρα, λευκή επίστρωση rilsan
- Ράφια με ρύθμιση ύψους
- Τύπος πόρτας: με φύλλα
- Μεντεσές πόρτας: δεξιά, με δυνατότητα αλλαγής της κατεύθυνσης ανοίγματος
- Δυνατότητα αλλαγής του ύψους των ραφιών της πόρτας
- Δυνατότητα εντοίχισης: ναι (με μεντεσέ)
- Με δυνατότητα κλεισίματος
- Εσωτερικός φωτισμός

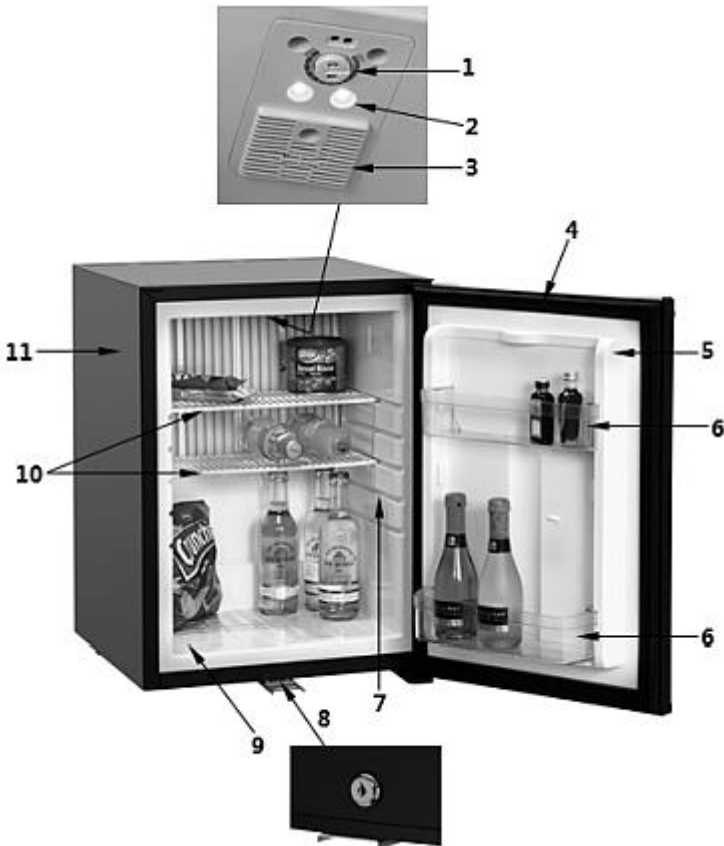
GR

Περισσότερες πληροφορίες σχετικά με τη συσκευή μπορείτε να βρείτε στον ιστότοπό μας www.bartscher.com ή στις πληροφορίες που αποθηκεύονται σύμφωνα με τον Κανονισμό (ΕΕ) 2019/2016 στη βάση δεδομένων προϊόντων στη διεύθυνση <https://energy-label.ec.europa.eu/>. Εισαγάγετε τον κωδικό προϊόντος για τον συγκεκριμένο μοντέλο.

4.2 Λειτουργίες συσκευής

Η συσκευή έχει σχεδιαστεί για την ψύξη και την αποθήκευση κατάλληλων ποτών, μεζέδων και φρούτων.

4.3 Επισκόπηση τμημάτων της συσκευής



GR

Παράδοση χωρίς το περιεχόμενο!

1. Ελεγκτής θερμοκρασίας
3. Οπές αερισμού
5. Πόρτα
7. Συρταρωτές υποδοχές
9. Κάτω επιφάνεια
11. Περιβλήμα

2. Φωτιστικό LED
4. Παρέμβυσμα πόρτας
6. Ράφια πόρτας (2x)
8. Κλειδαριά
10. Ράφια (2x)

5 Εγκατάσταση και χρήση

5.1 Εγκατάσταση

Αποσυσκευασία / εγκατάσταση

- Αποσυσκευάστε τη συσκευή και αφαιρέστε όλα τα εξωτερικά και εσωτερικά στοιχεία συσκευασίας και τις ασφάλιες για τη μεταφορά.



ΠΡΟΣΕΚΤΙΚΑ!

Κίνδυνος ασφυξίας!

Απαγορεύεται τα παιδιά να έχουν πρόσβαση σε υλικά συσκευασίας όπως πλαστικές σακούλες και στοιχεία φελιζόλ.

- Αν υπάρχει προστατευτική μεμβράνη πάνω στη συσκευή, αφαιρέστε την. Πρέπει να βγάλετε την προστατευτική μεμβράνη προσεκτικά έτσι ώστε να μην αφήσετε υπολείμματα κόλλας. Εναλλακτικά αφαιρέστε τα υπολείμματα της κόλλας με κατάλληλο διαλυτικό.
- Προσέξτε να μην καταστρέψετε την πινακίδα τύπου και τις προειδοποιητικές οδηγίες στη συσκευή.
- **Ποτέ** μην τοποθετείτε τη συσκευή σε περιβάλλον με υγρασία ή υγρό.
- Πρέπει να τοποθετήσετε τη συσκευή έτσι ώστε η πρίζα να είναι πάντα εύκολα διαθέσιμη με σκοπό τη γρήγορη αποσύνδεση της συσκευής όταν υπάρξει τέτοια ανάγκη.
- Η συσκευή πρέπει να τοποθετηθεί σε μια επιφάνεια με τις ακόλουθες ιδιότητες:
 - ίσια, με επαρκή φέρουσα ικανότητα, ανθεκτική στο νερό, στεγνή και ανθεκτική στις υψηλές θερμοκρασίες
 - αρκετά μεγάλη, έτσι ώστε η εργασία με τη συσκευή να γίνεται χωρίς προβλήματα
 - εύκολα προσβάσιμη
 - έχοντας που έχει καλό εξαερισμό.
- Η συσκευή μπορεί να εγκατασταθεί μόνο σε χώρους με θερμοκρασία περιβάλλοντος μέχρι από 16 °C έως 32 °C.
- Διατηρήστε απόσταση τουλάχιστον 2 cm από εύφλεκτους τοίχους και άλλα αντικείμενα.
- Αν η συσκευή είναι εντοιχισμένη στη ντουλάπα, πρέπει να υπάρχει ελάχιστη απόσταση 2 cm από τον οπίσθιο τοίχο, 5 cm από το επάνω και το κάτω μέρος. Η απόσταση προς τα κάτω μπορεί να ρυθμιστεί χάρη στα πόδια με ρυθμιζόμενο ύψος.

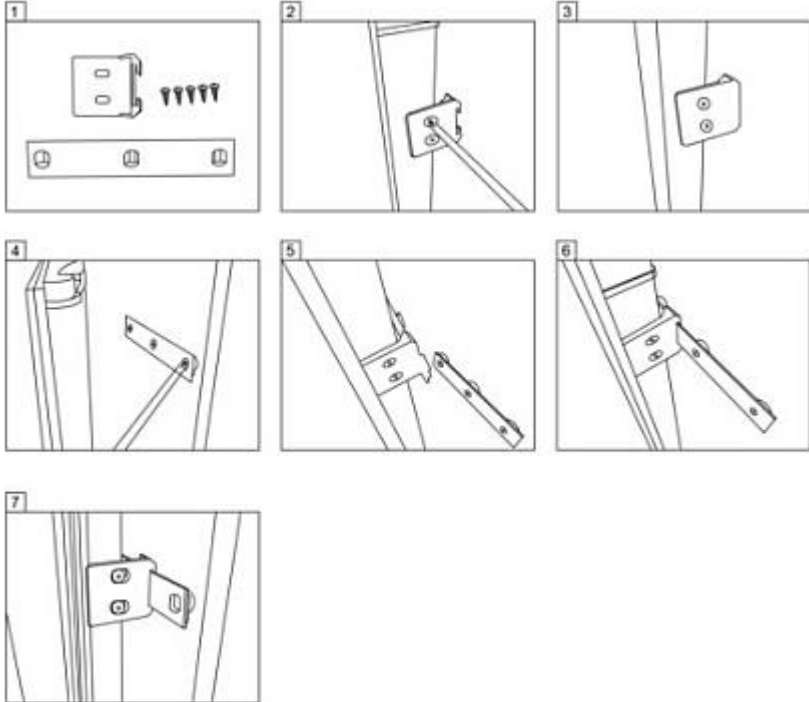
Εγκατάσταση και χρήση

Εγκατάσταση του κιτ για την ενίσχυση πόρτας

Η συσκευή είναι εξοπλισμένη με το κιτ για την ενίσχυση επίπλων.

Το κιτ για την ενίσχυση περιλαμβάνεται στο πεδίο παράδοσης.

Ακολουθήστε τα παρακάτω σχέδια.



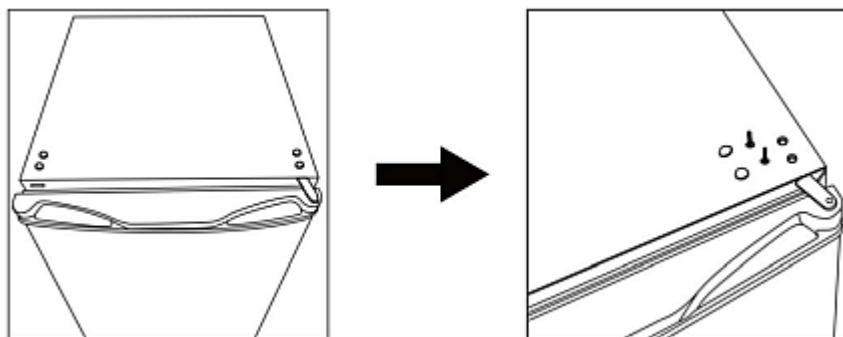
Αλλαγή της κατεύθυνσης ανοίγματος της πόρτας

ΠΡΟΕΙΔΟΠΟΙΗΣΗ!

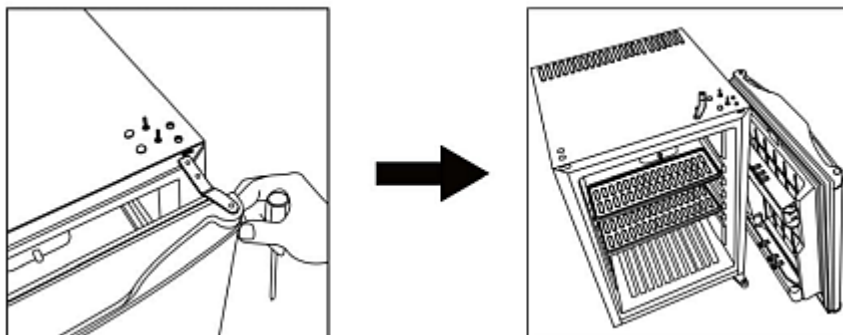
Πριν αλλάξετε την κατεύθυνση του ανοίγματος της πόρτας, αποσυνδέστε τη συσκευή, τραβήξτε το φιν από την πρίζα.

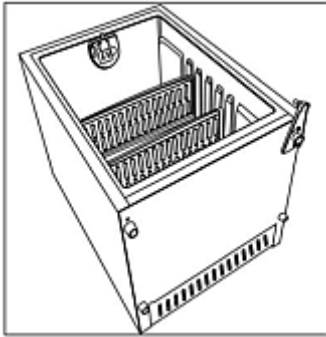
Ο μεντεσές της πόρτας μπορεί να αλλάξει από δεξιά προς αριστερά, όπως απαιτείται. Εξετάστε τις παρακάτω συμβουλές:

1. Αφαιρέστε τις επάνω δεξιά βίδες και τα καπάκια τους.



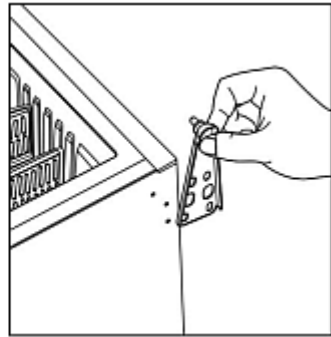
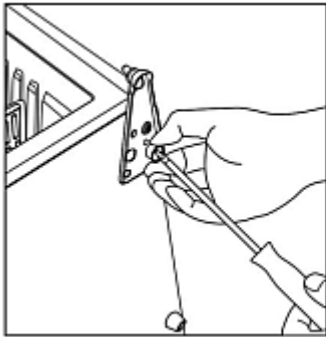
2. Τραβήξτε την πόρτα προς τα έξω και αφαιρέστε τον μεντεσέ από την πόρτα.





3. Ξαπλώστε το ψυγείο κάτω.

4. Αφαιρέστε τον κάτω δεξί μεντεσέ.

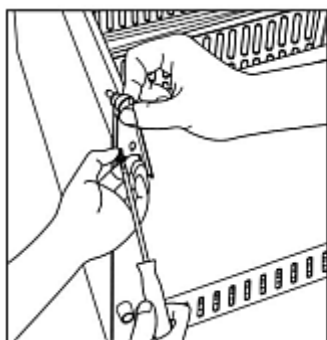


GR

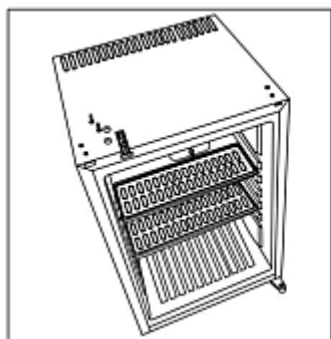


5. Στερεώστε τον μεντεσέ που έχει αφαιρεθεί στην αριστερή πλευρά.

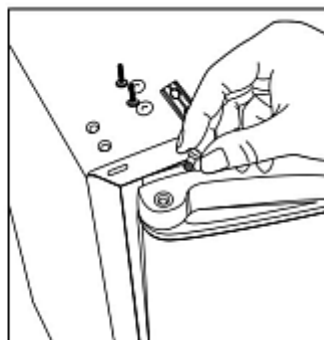
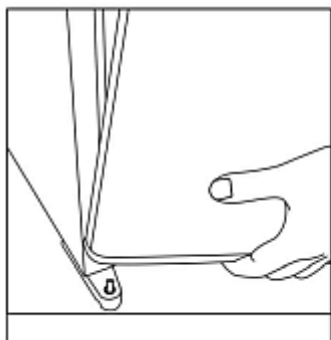
6. Στερεώστε τον μεντεσέ με βίδες.



7. Αφαιρέστε τις επάνω αριστερά βίδες και τα καπάκια τους.



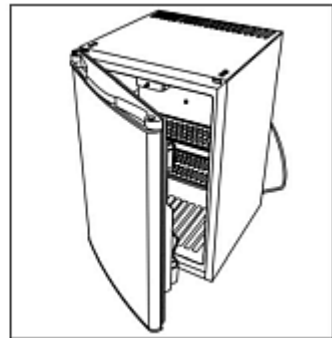
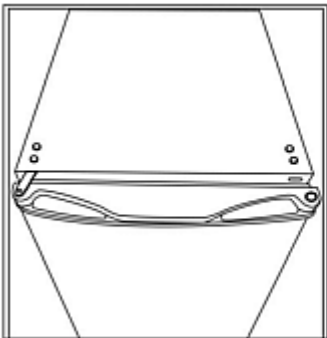
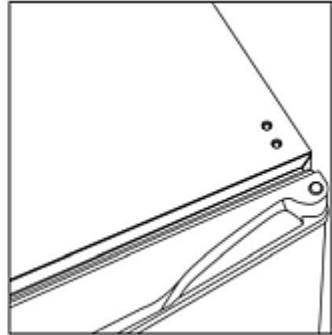
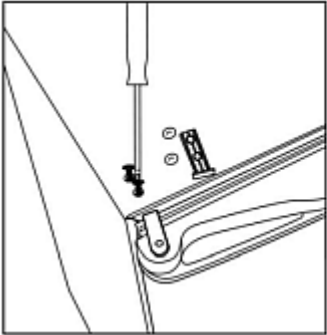
8. Τοποθετήστε την πόρτα στον μεντεσέ.





9. Τοποθετήστε τον αριστερό μεντεσέ στην πόρτα.

10. Τοποθετήστε τον μεντεσέ και ασφαλίστε τον με τις βίδες. Τέλος, εφαρμόστε το προστατευτικό.



Σύνδεση με ηλεκτρικό ρεύμα

- Βεβαιωθείτε ότι τα τεχνικά χαρακτηριστικά της συσκευής (βλ. την αναγνωριστική πινακίδα) ταιριάζουν με τα στοιχεία του τοπικού δικτύου.
- Συνδέστε τη συσκευή σε μια μόνη, επαρκώς προστατευμένη πρίζα με προστατευτική επαφή. Μην συνδέετε τη συσκευή σε μια πολλαπλή υποδοχή.
- Κατευθύνετε το καλώδιο σύνδεσης έτσι ώστε κανείς να μην μπορεί να πατήσει πάνω του ή να περάσει πάνω από αυτό.
- Πριν από την πρώτη χρήση ή μετά την αλλαγή θέσης, η συσκευή πρέπει να παραμείνει σε όρθια θέση τουλάχιστον 30 λεπτά πριν συνδεθεί σε παροχή ρεύματος.
- Μετά από διακοπή ρεύματος ή μετά την αφαίρεση της πρίζας από την υποδοχή συσκευής, μην την επανασυνδέσετε για τουλάχιστον 5 λεπτά.

5.2 Χρήση

Οδηγίες για το χρήστη

- Τα ράφια μπορούν να τοποθετηθούν σε διάφορα ύψη. Θα πρέπει να είναι κατάλληλα τοποθετημένα σε σχέση με τα δοχεία ποτών για τη βέλτιστη χρήση του εσωτερικού χώρου.
- Τα ποτά ή οι μεζέδες θα πρέπει να τοποθετούνται στα ράφια ή στα ράφια πόρτας για να είναι αρκετά απομακρυσμένα ένα από το άλλο ώστε να εξασφαλίζεται επαρκής κυκλοφορία αέρα μέσα στη συσκευή. Πολύ μικρές αποστάσεις επηρεάζουν το φαινόμενο ψύξης.
- Για να μειωθεί η απώλεια ψυχρού αέρα, ο χρόνος ανοίγματος της πόρτας πρέπει να είναι όσο το δυνατόν μικρότερος. Επιπλέον, η πόρτα δεν πρέπει να ανοίγει πολύ συχνά.
- Εάν η συσκευή θα είναι απενεργοποιημένη για μεγάλο χρονικό διάστημα, η πόρτα του θαλάμου πρέπει να παραμείνει ανοιχτή.

Ετοιμασία της συσκευής

1. Πριν να αρχίσετε να χρησιμοποιείτε τη συσκευή και τον εξοπλισμό της καθαρίστε τα σύμφωνα με τις οδηγίες που αναφέρονται στην παράγραφο **6 «Καθαρισμός»**.
2. Στεγνώστε πλήρως τη συσκευή και τα αξεσουάρ.
3. Τοποθετήστε τα ράφια στη συσκευή στο επιθυμητό ύψος.
4. Στερεώστε τα ράφια στην πόρτα.

Λειτουργία της συσκευής

1. Συνδέστε τη συσκευή στην κατάλληλη μόνη πρίζα.
2. Ρυθμίστε την επιθυμητή θερμοκρασία χρησιμοποιώντας τον ρυθμιστή θερμοκρασίας. Ο οποίος βρίσκεται στην οροφή του εσωτερικού θαλάμου.
Το εύρος θερμοκρασίας μπορεί να ρυθμίζεται αδιαβάθμητα μέχρι τη ρύθμιση MAX. Η ρύθμιση MAX είναι η χαμηλότερη ρύθμιση θερμοκρασίας.
3. Τοποθετήστε κατάλληλα ποτά ή μεζέδες στα ράφια ή στα ράφια πόρτας. Πρέπει να λαμβάνεται υπόψη η μέγιστη φέρουσα ικανότητα των ραφίων.
4. Κλείστε την πόρτα της συσκευής.

6 Καθαρισμός και συντήρηση

6.1 Οδηγίες ασφαλείας κατά τον καθαρισμό

- Πριν από τον καθαρισμό, η συσκευή πρέπει να αποσυνδεθεί από την παροχή ρεύματος.
- Αφήστε τη συσκευή να κρυώσει εντελώς.
- Προσέξτε να μην εισέλθει νερό μέσα στη συσκευή. Μην βυθίζετε τη συσκευή σε νερό ή άλλα υγρά κατά τον καθαρισμό. Για να καθαρίσετε τη συσκευή μην χρησιμοποιήσετε ρεύμα νερού υπό πίεση.
- Μην χρησιμοποιείτε αιχμηρά ή μεταλλικά αντικείμενα (μαχαίρι, πιρούνι κ.λπ.) για να καθαρίσετε τη συσκευή. Τα αιχμηρά αντικείμενα μπορούν να βλάψουν τη συσκευή και να προκαλέσουν ηλεκτροπληξία όταν έρχονται σε επαφή με τα αγωγίμα στοιχεία.
- Μην χρησιμοποιείτε λειαντικά καθαριστικά που περιέχουν διαλύτες ούτε καυστικά μέσα καθαρισμού. Μπορούν να βλάψουν την επιφάνεια.

GR

6.2 Καθαρισμός

1. Να πλένετε τη συσκευή τακτικά.
2. Αφαιρέστε από τη συσκευή όλα τα αντικείμενα και αποθηκεύστε τα κατά τη διάρκεια αυτής της περιόδου σε δροσερό χώρο.
3. Αφαιρέστε τα ράφια της συσκευής και τα ράφια πόρτας από τη συσκευή.
4. Καθαρίστε τα ράφια και τα ράφια πόρτας με ένα ήπιο απορρυπαντικό και ένα μαλακό πανί ή σφουγγάρι κάτω από ζεστό νερό.
5. Ξεπλύνετε τα καθαρισμένα ράφια με καθαρό νερό και χρησιμοποιήστε ένα μαλακό στεγνό πανί για να τα στεγνώσετε.
6. Σκουπίστε το εσωτερικό και το εξωτερικό της συσκευής με ένα μαλακό, υγρό πανί. Κατά ανάγκη χρησιμοποιήστε ένα απαλό απορρυπαντικό.

7. Στο τέλος περάστε τις καθαρισμένες επιφάνειες με ένα πανί εμποτισμένο με καθαρό νερό.
8. Καθαρίστε τακτικά την πόρτα της συσκευής και τη σφράγιση της πόρτας με ένα μαλακό, υγρό πανί και ένα ήπιο καθαριστικό.
9. Στο τέλος του καθαρισμού όλες οι πλυμμένες επιφάνειες πρέπει να στεγνώσουν καλά.
10. Τα ράφια και τα ράφια πόρτας τοποθετήστε πίσω στη συσκευή.
11. Μετά τον καθαρισμό, αφήστε την πόρτα ανοικτή έτσι ώστε η συσκευή να μπορεί να στεγνώσει τελείως.
12. Εάν η συσκευή δεν θα χρησιμοποιείται για μεγάλο χρονικό διάστημα, καθαρίστε την όπως περιγράφεται παραπάνω. Αφήστε τη συσκευή ανοικτή για να αποφευχθεί ο σχηματισμός μούχλας και δυσάρεστων οσμών μέσα.

6.3 Συντήρηση

Τουλάχιστον μία φορά το χρόνο ή όπως απαιτείται, πρέπει να αναθέσετε πτν έλεγχο της συσκευής από εξειδικευμένο τεχνικό.

GR

7 Πιθανές δυσλειτουργίες

Ο παρακάτω πίνακας περιγράφει πιθανές αιτίες και μεθόδους αφαίρεσης σφαλμάτων εργασίας ή σφαλμάτων που εμφανίζονται κατά τη λειτουργία της συσκευής. Εάν τα σφάλματα δεν μπορούν να διορθωθούν, επικοινωνήστε με το κέντρο σέρβις.

Αναφέρετε τον κωδικό προϊόντος, το όνομα του μοντέλου και τον σειριακό αριθμό. Αυτά τα δεδομένα βρίσκονται στην πινακίδα τύπου της συσκευής.

Σφάλμα	Πιθανή αιτία	Επίλυση
Έλλειψη λειτουργίας	Λάθος συνδεδεμένο βύσμα.	Τραβήξτε το βύσμα και τοποθετήστε το σωστά στην πρίζα
	Ελαττωματική η ασφάλεια της ηλεκτρικής τροφοδοσίας	Ελέγξτε την ασφάλεια, ελέγξτε τη συσκευή αφού τη συνδέσετε σε μια άλλη πρίζα
	Δεν υπάρχει παροχή ρεύματος	Ελέγξτε την παροχή ρεύματος.
	Βλάβη της πρίζας	Συνδέστε τη συσκευή σε διαφορετική πρίζα

Πιθανές δυσλειτουργίες

Σφάλμα	Πιθανή αιτία	Επίλυση
Έλλειψη λειτουργίας	Βλάβη του φιν.	Επικοινωνήστε με το σέρβις.
	Ο ρυθμιστής θερμοκρασίας δεν έχει ρυθμιστεί (βρίσκεται στη θέση απενεργ.)	Ρυθμίστε τη θερμοκρασία.
Η συσκευή δεν φτάνει τη θερμοκρασία ψύξης	Η θερμοκρασία δεν έχει ρυθμιστεί καλά.	Ρυθμίστε τη θερμοκρασία.
	Η θερμοκρασία περιβάλλοντος είναι πολύ υψηλή	Προσέξτε τη θερμοκρασία περιβάλλοντος («Τεχνικά δεδομένα»)
	Η συσκευή δεν στέκεται οριζόντια	Βεβαιωθείτε ότι η συσκευή βρίσκεται σε επίπεδη επιφάνεια.
	Πάρα πολύ ζεστά ποτά και μεζέδες στη συσκευή	Να τοποθετείτε στη συσκευή δροσερά ποτά και μεζέδες
	Η συσκευή είναι υπερβολικά γεμάτη	Αφαιρέστε τα περιττά πράγματα
	Η πόρτα ανοίγει για πολύ καιρό	Συντομεύστε τους χρόνους ανοίγματος της πόρτας
	Η πόρτα της συσκευής δεν έχει κλείσει σωστά.	Βεβαιωθείτε ότι η πόρτα έχει κλείσει σωστά

Τα παρακάτω συμπτώματα δεν σημαίνουν δυσλειτουργία:

- Διάφοροι θόρυβοι που εξέρχονται από το θάλαμο ψύξης είναι φυσιολογικοί και δεν υποδεικνύουν δυσλειτουργία.
- Οι ήχοι πιτσιλίσματος, γουργουρητού και ο θόρυβος προέρχονται από το ψυκτικό μέσο που κυκλοφορεί στο σύστημα ψύξης.
- Το πιτσιλίσμα, το γαργάρισμα και οι θόρυβοι προέρχονται από το ψυκτικό που κυκλοφορεί στο ψυκτικό σύστημα

Ανταλλακτικά

Ανταλλακτικά για την επισκευή αυτής της μονάδας που παρατίθενται στο παράρτημα II του ΚΑΝΟΝΙΣΜΟΥ (ΕΕ) 2019/2016 θα είναι διαθέσιμα για περίοδο τουλάχιστον οκτώ ετών από τη διάθεση του τελευταίου μοντέλου στην αγορά.

8 Ανακύκλωση

Ηλεκτρικές συσκευές



Ο ηλεκτρικός εξοπλισμός σημειώνεται με αυτό το σύμβολο. Οι ηλεκτρικές συσκευές πρέπει να απορρίπτονται και να ανακυκλώνονται με κατάλληλο και φιλικό προς το περιβάλλον τρόπο. Μην πετάτε ηλεκτρικές συσκευές μαζί με οικιακά απορρίμματα. Αποσυνδέστε τη συσκευή από την παροχή ρεύματος και αφαιρέστε το καλώδιο σύνδεσης από τη συσκευή.

Οι ηλεκτρικές συσκευές πρέπει να μεταφέρονται σε καθορισμένα σημεία συλλογής.

Ψυκτικό μέσο

Το προωστικό αέριο που χρησιμοποιείται στη συσκευή είναι εύφλεκτο. Η διάθεσή του πρέπει να γίνεται σύμφωνα με τους εθνικούς κανονισμούς.