

Contessa 1000



A190056

Bartscher GmbH
Franz-Kleine-Str. 28
D-33154 Salzkotten
Tyskland

tlf. +49 5258 971-0
fax.: +49 5258 971-120
Service hotline: +49 5258 971-197
www.bartscher.com



Version: 1.0

Forberedelsesdato: 2020-01-14

Original betjeningsvejledning

1	Sikkerhed	2
1.1	Forklaring af advarselsord	2
1.2	Sikkerhedstips	3
1.3	Brug som beregnet	6
1.4	Ukorrekt brug	6
2	Generelle oplysninger.....	7
2.1	Ansvar og garanti.....	7
2.2	Ophavsret beskyttelse	7
2.3	Overensstemmelseserklæring	7
3	Transport, emballage og opbevaring	8
3.1	Leveringskontrol.....	8
3.2	Emballage	8
3.3	Opbevaring	8
4	Tekniske data	9
4.1	Tekniske data	9
4.2	Kompilering af apparatets komponenter	10
4.3	Apparatets funktioner.....	11
5	Installation og betjeninga	12
5.1	Installation.....	12
5.2	Betjening.....	13
6	Rengøring.....	16
6.1	Sikkerhedsanvisninger ved rengøring.....	16
6.2	Rengøring	17
6.3	Afkalkning	18
7	Mulige driftsfejl.....	20
8	Bortskaffelse.....	22



Læs grundigt denne betjeningsvejledning før anvendelse og opbevar den i et nemt tilgængeligt sted!

Denne betjeningsvejledning indeholder en beskrivelse af enhedens installation, dens drift og vedligeholdelse og er en vigtig kilde til information og vejledning. Forudsætningen for sikker og korrekt betjening af apparatet er kendskabet til alle sikkerheds- og driftsinstruktioner, der findes i enheden. Desuden gælder bestemmelserne om ulykkesforebyggelse, sundheds- og sikkerhedsbestemmelser og gældende lovbestemmelser i enhedens anvendelsesområde.

Læs venligst denne betjeningsvejledning inden du begynder at arbejde med enheden, og især inden du sætter den i brug, for at undgå skader på personer og ting. Ukorrekt brug kan medføre skade.

Denne betjeningsvejledning er en integreret del af produktet og skal altid opbevares i nærheden af enheden. Den skal også være tilgængelig til enhver tid. Når enheden overføres, er det også nødvendigt at give denne betjeningsvejledning.

1 Sikkerhed

DK

Apparatet er lavet i henhold til gældende regler for teknologi. Dette apparat kan dog være en farekilde, hvis den bruges uhensigtsmæssigt eller ukorrekt. Alle brugere skal overholde oplysningerne i denne brugsvejledning og overholde sikkerhedsinstruktionerne.

1.1 Forklaring af advarselsord

Vigtige sikkerhedsoplysninger og advarselsoplysninger er angivet i denne betjeningsvejledning med de relevante advarselssymboler. Disse bemærkninger skal nøje overholdes, for at undgå ulykker, skader på personer og ejendom.



FARE!

FARE symbolet advarer om farer, der medfører alvorlig skade eller død, hvis de ikke undgås.



ADVARSEL!

ADVARSEL symbolet advarer om farer, der kan medføre moderate eller alvorlige skader eller død, hvis det ikke undgås.



FORSIGTIG!

FORSIGTIG symbolet advarer om farer, der kan forårsage mindre eller moderate skader, hvis de ikke undgås.

OBS!

Signalord **OBS** angiver mulig skade på ejendommen, der kan opstå, hvis du ikke følger sikkerhedsanvisningerne.

BEMÆRK!

BEMÆRK symbolet informerer brugeren om yderligere oplysninger og brugsanvisninger.

DK

1.2 Sikkerhedstips

Elektrisk strøm

- Overspænding eller forkert installation kan medføre elektrisk stød.
- Enheden kan kun tilsluttes, hvis dataene på typeskiltet svarer til netspændingen.
- Enheden skal holdes tør, for at undgå elektriske kortslutninger.
- Hvis der opstår funktionsfejl under drift, skal du straks afbryde apparatet fra strømforsyningen.
- Rør ikke stikket med våde hænder.
- Rør aldrig apparatet, når det er i vandet. Afbryd straks apparatet fra strømforsyningen.
- Alle reparationer eller åbning af kabinettet må kun udføres af specialister og ved passende værksteder.
- Bær ikke apparatet ved at holde på strømkablet.
- Lad ikke strømkablet komme i kontakt med varmekilder og skarpe kanter.
- Du må ikke bøje, klemme eller tænde strømkablet.
- Strømkablet skal foldes helt ud.
- Placer aldrig apparatet eller andre genstande direkte på strømkablet.

- Tag altid fat i stikket, for at afbryde apparatet fra strømforsyningen.

Brandfarlige materialer

- Udsæt aldrig apparatet til høje temperaturer, såsom en komfur, komfur, åben ild, varmeudstyr og lign.
- Rengør apparatet regelmæssigt for at undgå brandfare.
- Undlad at dække apparatet med aluminiumsfolie eller klud.
- Brug kun apparatet ved hjælp af de materialer, der er udpeget til dette formål og med de relevante temperaturindstillinger. Materialer, fødevarer og madrester i apparatet kan antændes.
- Brug ikke apparatet i nærheden af letantændelige materialer, såsom benzin, alkohol. Høj temperatur forårsager fordampning af disse materialer, og som følge af kontakt med antændelseskilder kan der forekomme en eksplosion.
- I tilfælde af brand skal du frakoble apparatet fra strømforsyningen, inden du udfører passende slukning. Sluk aldrig ilden med vand, når apparatet er tilsluttet strømforsyningen. Når ilden er slukket, skal der sikres en tilstrækkelig tilførsel af frisk luft.

DK

Varme overflader

- Apparatets overflader bliver varme under drift. Der er risiko for forbrændinger. Høje temperaturer forbliver også efter afbrydelsen.
- Rør ikke apparatets varme overflader. Brug de tilgængelige betjening og håndtag.
- Apparatet kan kun transporteres og rengøres, når det er helt afkølet.
- Sprøjt ikke varme overflader med koldt vand eller brandfarlige væsker.

Sundhedstrussel gennem bakterier

- Vandbeholderen skal tømmes, rengøres og desinficeres med jævne mellemrum for at eliminere akkumulering af farlige bakterier.

Anvendelse kun under tilsyn

- Apparatet må kun betjenes under tilsyn.
- Bliv altid i nærheden af apparatet.

Driftspersonale

- Apparatet må kun betjenes af kvalificeret og uddannet personale.
- Dette apparat må ikke betjenes af personer (herunder børn) med begrænset fysisk, sensorisk eller mental evner, såvel som af personer med begrænset erfaring og/eller begrænset viden.
- Børn skal overvåges for at sikre, at de ikke leger eller starter apparatet.

Ukorrekt anvendelse

- Ukorrekt brug eller forbudt brug kan beskadige apparatet.
- Apparatet må kun anvendes i teknisk ubestridelig stand, hvilket sikrer sikker drift.
- Apparatet må kun bruges, hvis forbindelserne er i teknisk forsvarlig stand, hvilket sikrer sikker drift.
- Apparatet kan kun bruges, når den er ren.
- Brug kun originale reservedele. Du må aldrig selv reparere apparatet.
- Foretag ikke modifikationer eller ændringer på apparatet.

1.3 Brug som beregnet

Enhver brug af apparatet til formål, der er forskellig og / eller afvigende fra den normale tilsigtede anvendelse som beskrevet nedenfor, er forbudt og betragtes som utilsigtet brug.

Følgende anvendelse er i overensstemmelse med den tilsigtede anvendelse:

- Forberedelse af kaffebryg ved hjælp af malet kaffe, filter og koldt vand.

1.4 Ukorrekt brug

Ukorrekt brug kan medføre personskade og ejendom forårsaget af farlig spænding, brand og høje temperaturer. Apparatet må kun bruges til de værker, der beskrives i denne betjeningsvejledning.

Følgende anvendelse er ikke i overensstemmelse med den påtænkte anvendelse:

- forberedelse af andre drikke;
- kogning af drikke, der indeholder sukker, sødemiddel, syre, lud eller alkohol;
- opbevaring og opvarmning af sundhedsskadelige og let fordampende stoffer og lign.

2 Generelle oplysninger

2.1 Ansvar og garanti

Alle oplysningerne og tips i denne betjeningsvejledning er udarbejdet under hensyntagen til gældende regler, aktuelle tekniske og professionelle viden samt vores mange års erfaring. Ved bestilling af specielle modeller eller ekstra muligheder, og i tilfælde af brugen af den nyeste tekniske viden, kan apparatet, der leveres under visse omstændigheder, afvige fra forklaringerne og talrige tegninger i denne brugsanvisning.

Producenten er ikke ansvarlig for eventuelle skader eller mangler som følge af:

- manglende overholdelse af anvisningerne,
- ukorrekt brug,
- indførelse af tekniske ændringer,
- brug af uautoriserede reservedele.

Vi forbeholder os retten til at foretage tekniske ændringer af produktet for at forbedre dets ydeevne og kvalitet.

2.2 Ophavsret beskyttelse

Denne betjeningsvejledning, tekster, tegninger, billeder og andre elementer, der er indeholdt i den, er beskyttet af ophavsretten. Det er forbudt at gengive indholdet af betjeningsvejledningen i enhver form og på nogen måde (herunder fragmenter) og bruge og / eller overføre dets indhold til tredjepart uden producentens skriftlige samtykke. Overtrædelse af ovenstående resultat medfører pligten til at betale erstatning. Vi forbeholder os retten til at forfølge yderligere krav.

2.3 Overensstemmelseserklæring

Apparatet overholder gældende standarder og EU-retningslinjer. Ovenstående er bekræftet i EF-overensstemmelseserklæringen. Hvis det er nødvendigt, vil vi med glæde sende dig den relevante overensstemmelseserklæring.

3 Transport, emballage og opbevaring

3.1 Leveringskontrol

Ved modtagelse af leveringen skal du straks kontrollere, om apparatet indeholder alle komponenter, og at den ikke er blevet beskadiget under transporten. I tilfælde af synlig transportskader, skal du nægte at modtage apparatet eller acceptere på specielle betingelser. På transportselskabets transportdokumenter / fragtbrev skal du mærke omfanget af skaden og lave en klage. Skjulte skader skal indberettes umiddelbart efter, at de er blevet identificeret, da der kun kan påberåbes fordringer inden for de gældende frister.

I mangel af dele eller tilbehør bedes du kontakte vores kundeserviceafdeling.

3.2 Emballage

Kast ikke kartonen væk. Det kan være nødvendigt at opbevare apparatet, når den flyttes, eller når apparatet sendes til vores servicecenter i tilfælde af skade.

Apparatets emballage og individuelle komponenter er lavet af genanvendelige materialer. Dette gælder: folier og plastposer, papemballage.

Ved bortskaffelse af emballage skal du overholde reglerne i dit land.

Genbrugsemballager skal genanvendes.

DK

3.3 Opbevaring

Hold emballagen lukket, indtil apparatet er installeret, og følg markeringen vedrørende indstilling og opbevaring. Emballagen bør kun opbevares under følgende forhold:

- i lukkede rum
- skal opbevares i et tørt og støvfrit miljø
- væk fra aggressive midler
- på et sted, der er beskyttet mod sollys
- på et sted, der er beskyttet mod mekaniske stød.

Ved længere opbevaring (mere end tre måneder) skal tilstanden for alle dele og emballagen kontrolleres regelmæssigt. Emballagen skal udskiftes med nye, om nødvendigt.

4 Tekniske data

4.1 Tekniske data

Navn:	Kaffebryggere Contessa 1000
Artikelnummer:	A190056
Materiale:	rustfrit stål, plast
Kapacitet i l:	1,8
Antal kogefelter:	1
Antal varmepladser:	1
Maks. kopkapacitet:	11
Bryggetid, 1,8 l i min.:	7
Min. bryggemængde i l:	0,5
Effekt:	1,5 kW / 230 V / 50-60 Hz
Mål (bredde x dybde x højde) i mm:	215 x 385 x 460
Vægt i kg:	6,5

DK

Vi forbeholder os retten til at foretage tekniske ændringer!

Version / egenskaber

- Version: kurvfilter
- Kande/kander type: glas
- Temperaturholdningsfunktion
- Styring: vippekontakt
- Tænd/sluk-knap
- Kontrollamper:
 - Klar til brug
 - Tænd/sluk.
 - Varmeopretholdelse
- Rustfrit stål varmeelement
- Inklusiv: 1 glaskande



4.2 Kompilering af apparatets komponenter



Fig. 1

1. Øverste bageplade
2. Tænd/sluk med integreret driftsskrollampe (rød)
3. Tænd/sluk-knap for øverste varmeplade med integreret skrollampe (rød)
4. Varmekontrollampe (rød)
5. Vandbeholder
6. Nederste varmeplade
7. Glaskande
8. Filterkurv
9. Flap til at dække hul til påfyldning af koldt vand

Ekstra udstyr (ikke inkluderet i leveringsomfanget!)

	Beskrivelse	Art.nr.:
	Kurvfilter, filterpapir, 250 stk. Bestillingsenhed: 1 karton (250 filtre) Øvre diameter: 250 mm Nedre diameter: 90 mm mål: B 150 x D 150 x H 85 mm Vægt: 0,45 kg.	190015250
	Kurvfilter, filterpapir, 1000 stk. Bestillingsenhed: 1 karton (1.000 filtre) Øvre diameter: 250 mm Nedre diameter: 90 mm mål: B 150 x D 150 x H 85 mm Vægt: 1,79 kg.	190014
	Afkalkningsmiddel B15-30, 30 stk. Bestillingsenhed: 1 karton (30 poser på 15 g) Version: pulver, stærkt koncentreret Mål: B 68 x D 4 x H 100 mm Vægt: 0,45 kg.	190065

DK

4.3 Apparatets funktioner

Maskinen er designet til at fremstille kaffe ved hjælp af et filter og koldt vand.

5 Installation og betjeninga

5.1 Installation

Udpakning / indstilling

- Pak apparatet ud og fjern alle eksterne og interne emballageelementer og transportsikringer.



FORSIGTIG!

Fare for kvælning!

Børn må ikke få adgang til emballagematerialer som plastposer og polystyrenkomponenter.

- Hvis der er en beskyttende film på apparatet, skal du fjerne den. Beskyttelsesfolien bør fjernes langsomt for ikke, at efterlade eventuelle rester af klæbemidlet. Fjern eventuelle rester af klæbemidlet med et egnet opløsningsmiddel.
- Pas på ikke at skade skiltet eller advarselsindikationer på apparatet.
- Placer **aldrig** apparatet i fugtige eller våde omgivelser.
- Installer apparatet, så forbindelserne er let tilgængelige for hurtig afbrydelse, hvis det er nødvendigt.
- Apparatet skal placeres på en overflade med følgende egenskaber:
 - med tilstrækkelig bæreevne, vandbestandig, tør og modstandsdygtig overfor høje temperaturer
 - stor nok til at arbejde sammen med apparater uden problemer
 - let tilgængelig
 - med god ventilation.
- Hold tilstrækkelig afstand fra bordets kanter. Apparatet kan tippe og falde.
- Hold afstanden mindst 10 cm fra brændbare vægge og genstande.

Tilslutning til strømforsyning

- Kontroller, at apparatets tekniske data (se typeskiltet) svarer til dataene i det lokale netværk.
- Tilslut apparatet til en enkelt, jordet og tilstrækkeligt beskyttet stikkontakt. Tilslut ikke apparatet til en stikkontakt med flere stik.
- Tilslut tilslutningsledningen, så ingen kan træde på den eller gå over den.
- Brug ikke apparatet med en ekstern timer eller fjernbetjening.

5.2 Betjening



ADVARSEL!

Fare for forbrændinger!

Den øverste varmeplade (hvis den er tændt) og den nederste varmeplade bliver meget varme under drift og forbliver varme i et stykke tid, efter at de er slukket.

Rør ikke de varme overflader.

Kurvfilteret og kaffegrums er varme efter brygningsprocessen.

Fjern kurvfilteret forsigtigt for at bortskaffe kaffegrums.

Risiko for forbrændinger!

Varm damp undslipper i ringe grad under brygningsprocessen.

Fjern glasskanden forsigtigt fra varmepladen.

OBS!

Fyld aldrig vandbeholderen med varmt vand.

Fyld ikke det varme apparat med vand. Lad apparatet afkøle i nogen tid.

Før første brug

1. Skyl kaffemaskinen ved at lade vandet løbe igennem 2 eller 3 gange uden at tilsætte kaffe (afsnit "**Tilberedning af kaffe**").
2. På grund af konstruktionsmæssige årsager, efter første opstart forbliver der noget vand i vandbeholderen. Dette bør tages i betragtning ved den næste vandpåfyldning.

3. Fyld altid vandbeholderen kun med den mængde vand, der svarer til kapaciteten på den vedhæftede glaskande.

DK

Mængden af brygget kaffe svarer til den påfyldte vandbeholder.

Hvis vandbeholderen ved et uheld blev fyldt med for meget vand, det overskydende vand vil strømme gennem overløbslangen (a).

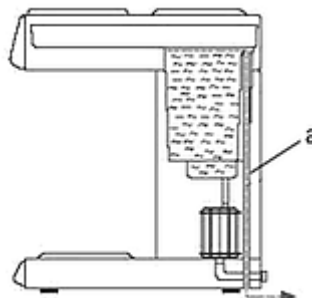


Fig. 2

4. Rengør glaskanden og filterkurven grundigt med varmt vand og et mildt rengøringsmiddel, derefter skyl med rent vand og tør grundigt.
5. Rengør kabinettet med en fugtig klud og tør af med en blød klud.
6. Tilslut apparatet til et enkelt jordet stikkontakt.
7. Kaffemaskinen er nu klar til brug.

Tilberedning af kaffe

OBS!

Vandbeholderen kan kun fyldes med frisk drikkevand. Placer ikke sukker, mælk eller kaffe i kaffemaskinens påfyldningsåbning.



Fig. 3



Fig. 4

DK

1. Åbn låget, der dækker påfyldningsåbningen.
2. Fyld vandtanken med koldt frisk drikkevand i den krævede mængde, højst op til 1,8 liter.
3. Husk om den mindste mængde til brygning, hvilket er 0,5 liter.
4. Træk filterkurven ud.
5. Indsæt det relevante Bartscher-kurfilter (varenummer 190014 eller 190015250) i filterkurven.
6. Anbring den ønskede mængde malet kaffe i papirfilteret. Brug 35 til 50 g kaffe pr. liter vand afhængigt af din præference.
7. Sæt filterkurven i håndtaget og skub den helt tilbage, indtil den klikker.
8. Placer en tom glaskande i den nederste varmeplade, således, at påfyldningsåbningen er under filterkurvens udløb.
9. Tænd apparatet med tænd/sluk-knappen.

Den røde strømkontrollampe i tænd/sluk-knappen lyser.

Den røde opvarmningskontrollampe (c) lyser og forbliver tændt under hele opvarmningsfasen.

Brygningsprocessen begynder. Efter kort tid begynder varm kaffe at strømme ind i glaskanden.

Når brygningsprocessen er afsluttet, slukkes den røde opvarmningskontrollampe. Kaffen er klar til servering.

Kaffe varmeopretholdelse

Hvis kaffen i glaskanden skal forblive varm, skal den stå på den nederste varmeplade.

Derudover er kaffemaskinen udstyret med en øvre varmeplade, der monteres separat. Varmepladen kan om nødvendigt tændes eller slukkes med den relevante tænd/sluk-kontakt.

Overophedningssikring

Apparatet er udstyret med LED-belysning. I tilfælde af overophedning på grund af tørt arbejde eller kalk, sikringen tændes og slukkes. Efter at have fjernet årsagerne, kan kaffemaskinen tændes igen for at gendanne dens beredskab ved at trykke på RESET-knappen på bagsiden af maskinen.

6 Rengøring

DK

6.1 Sikkerhedsanvisninger ved rengøring

- Apparatet skal afbrydes fra strømforsyningen inden rengøring.
- Lad apparatet afkøle helt.
- Sørg for, at der ikke kommer vand ind i apparatet. Sænk ikke apparatet under rengøring i vandet eller andre væsker. Brug ikke vandstråle under tryk for at rengøre apparatet.
- Brug ikke skarpe eller metalgenstande (kniv, gaffel osv.) til at rengøre apparatet. Skarpe genstande kan beskadige enheden og føre til elektrisk stød, når det kommer i kontakt med ledende komponenter.
- Brug ikke slibemidler, der indeholder opløsningsmidler eller kaustiske rengøringsmidler. Disse kan beskadige overfladen.

6.2 Rengøring

OBS!

Vandbeholderen skal altid tømmes inden rengøring, udskiftning eller transport af kaffemaskinen.



ADVARSEL!

Risiko for forbrændinger!

Vandet i vandbeholderen bliver meget varmt.

Tøm kun vandbeholderen, når apparatet og vandet er tilstrækkeligt afkølet. Spænd til sidst afløbsskruen.

1. Tøm det resterende vand i vandbeholderen med afløbsskruen (b) på bagsiden af apparatet (bund).
2. Glaskanden og filterkurven skal rengøres med varmt vand og et mildt rengøringsmiddel efter hver brug. Skyl med rent vand og tør grundigt.
3. Rengør apparatets hus med en blød, fugtig klud og et mildt rengøringsmiddel.

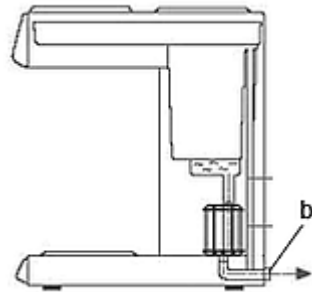


Fig. 5

DK

4. Udfør brygningsprocessen som beskrevet i kapitlet "**Kaffeforberedelse**" uden brug af malet kaffe, hvis maskinen ikke har været brugt i længere periode.

Rengøring af glaskanden

Hårdt vand kan muligvis efterlade hvide, mineralske aflejringer inde i glaskanden. Kaffepletter efterlader brunlige aflejringer. For at fjerne disse rester skal du gøre som følger:

- fremstil en opløsning fra varmt vand og et afkalkningsmiddel (artikel nr. 190065);
- lad denne opløsning være i glaskanden i ca. 20 minutter;
- hæld derefter opløsningen;
- skyl glaskanden grundigt med rent vand flere gange og tør den med en fnugfri klud.

6.3 Afkalkning

HENVISNING!

Brug filtreret vand, for at undgå kalkaflejringer!



FORSIGTIG!

Der er fare for skade!

Ved afkalkning brug beskyttelseshandsker og beskyttelsesbriller!

Afhængigt af det lokale vandhårdhedsniveau, dannes der kalk inde i maskinens komponenter. For at holde maskinen i den bedste stand og være sikker på, at enhver brygningsproces giver de bedste resultater, skal maskinen regelmæssigt afkalkes.

For at fjerne olier, kaffepletter og vedvarende aflejringer ved intens anvendelse, skal maskinen rengøres og afkalkes hver **anden uge**.

1. For grundig rengøring skal du bruge kommercielt tilgængelige kaffemaskine-rengøringsmidler til kommerciel brug. Overhold producentens anvisninger.
2. Afkalkningsprocessen beskrevet nedenfor skal også udføres, når kaffeforberedelsen tager længere tid, tilberedningsstøjerne bliver stærkere, eller når kaffemaskinen slukker, selvom der stadig er vand i beholderen (f.eks. ved meget tilkalket vand).
3. For at afkalke apparatet anbefaler vi at bruge det middel, vi har prøvet
Afkalkningsmiddel Bartscher B15-30 (art.-nr.190065).
4. Udfør følgende trin:
 - opløs en pakke (15 g) afkalkningsmiddel i 500 ml frisk vand;

HENVISNING: Overhold maskinens mindste brugsmængde!

- hæld afkalkningsopløsningen i kaffemaskinens vandbeholder;
- læg et passende papirfilter i filterkurven;
- sæt filterkurven i håndtaget (uden malet kaffe);
- placer den vedlagte glaskande under filterkurven;
- tænd for maskinen som ved en normal brygningsproces;
- efter at have drænet en lille mængde af opløsningen i glaskanden, skal du slukke for enheden ved hjælp af tænd / sluk-kontakten;
- vent 5-6 minutter for den resterende del af opløsningen til at virke på kalkaflejringer;
- tænd for apparatet igen og vent til den resterende del af afkalkningsopløsningen løber;
- så snart al afkalkningsopløsningen er afløbet, skal du slukke for apparatet;
- fjern afkalkningsopløsningen fra glaskanden;
- gentag brygningsprocessen med frisk vand 2-3 gange efter afkalkningsprocessen;
- tøm det resterende vand i tanken gennem drænskruen på enhedens bageste væg (bund);
- rengør filterkurven og glaskanden grundigt.

Apparatet er nu klar til at brygge kaffe.

7 Mulige driftsfejl

Nedenstående tabel beskriver mulige årsager og metoder til at fjerne drifts-
betjeningsfejl, der kan opstå under driften af apparatet. Hvis de opståede driftsfejl
ikke kan rettes, bedes du kontakte servicecentret.

Fejl	Årsag	Løsning
Apparatet er tændt, men varmeholdningskontrollampen tændes ikke.	Dårligt tilsluttet stik	Tilslut stikket
	Strømforsynings sikringen er udløst	Afbryd apparatet fra strømforsyningen, tænd for sikringen og tilslut apparatet igen til strømforsyningen
	Den røde driftssk Kontrollampe er beskadiget	Kontakt forhandleren
	Termostaten er beskadiget	Kontakt forhandleren
Ved tænding af apparatet tændes sikringen	Elektrisk kortslutning	Kontakt forhandleren
Apparatet er tændt, den røde driftssk Kontrollampe lyser ikke, og der bliver ikke noget varmt vand	Apparatet er tilkalket	Afkalk venligst apparatet i overensstemmelse med instruktionerne angivet i kapitlet " Afkalkning ". Tryk på RESET knappen, som befinder sig på bagsiden af apparatet Opstart af apparatet
	Mængden af brygget væske er for lav	Overhold den mindste brygningsmængde
	Niveauelementet er beskadiget.	Kontakt forhandleren

DK

Mulige driftsfejl

Fejl	Årsag	Løsning
Apparatet slukker	Overophedningssikringen er udløst: ikke nok vand eller intet vand i vandbeholderen	Træk stikket ud. Vent, indtil apparatet er afkølet. Tryk på RESET knappen, som befinder sig på bagsiden af apparatet
	Defekt termostat	Kontakt forhandleren
Apparatet er tændt, den røde driftskontrollampe lyser ikke, og der bliver ikke noget varmt vand.	Varmelegemet for brygningsfunktionen er defekt	Kontakt forhandleren
	Termostaten er beskadiget	Kontakt forhandleren

8 Bortskaffelse

Elektrisk udstyr



Elektrisk udstyr er markeret med dette symbol. Elektrisk udstyr skal bortskaffes og genanvendes på en forsvarlig og miljøvenlig måde. Brug ikke elektriske apparater i husholdningsaffald. Afbryd enheden fra strømforsyningen, og fjern forbindelseskablet fra apparatet.

Elektriske apparater skal tages til udpegede indsamlingssteder.