

8,5L



200069

Bartscher GmbH
Franz-Kleine-Str. 28
D-33154 Salzkotten
Saksa

puh. +49 5258 971-0
faksi: +49 5258 971-120
Huoltopalvelun infonumero: +49 5258 971-197
www.bartscher.com



Versio: 2.0

Luomispäivämäärä: 2022-04-05

Alkuperäinen käyttöohje

1	Turvallisuus	2
1.1	Varoitussanojen tarkoitus.....	2
1.2	Turvaohjeet.....	3
1.3	Valmistajan tarkoittamat käyttötarkoitukset.....	6
1.4	Valmistajan tarkoittaman käyttötarkoituksen vastainen käyttö	6
2	Yleistä.....	7
2.1	Vastuu ja takuu	7
2.2	Tekijänoikeus.....	7
2.3	Vaativuuden mukaisuusvakuutus.....	7
3	Kuljetus, pakkaus ja varastointi	8
3.1	Toimituksen tarkastaminen	8
3.2	Pakkaus	8
3.3	Varastointi	8
4	Tekniset tiedot	9
4.1	Tekniset tiedot	9
4.2	Laitteen lisätarvikkeet	10
4.3	Laitteen toiminnot.....	11
5	Asennus ja käyttö	12
5.1	Asennus.....	12
5.2	Käyttö.....	13
6	Puhdistus ja kalkinpoisto	16
6.1	Puhdistukseen liittyvät turvaohjeet.....	16
6.2	Puhdistus	16
6.3	Kalkinpoisto	17
7	Kierrätys ja hävitys	18



Lue käyttöohjeet ennen laitteen käyttöönottoa ja säilytä niitä helposti saatavilla olevassa paikassa!

Tässä käyttöohjeessa kerrotaan laitteen asennuksesta, käytöstä ja huollosta ja se on tärkeä tietolähde sekä opas. Laitteen turvallinen ja asianmukainen toiminta edellyttää kaikkien oppaassa olevien turva- ja käyttöohjeiden tuntemista. Lisäksi on syytä tutustua laitteen käyttöalueella voimassa oleviin onnettomuuksien ennaltaehkäisymääräyksiin, terveys- ja turvallisuusmääräyksiin sekä noudattaa voimassa olevia lakeja ja asetuksia.

Lue tämä käyttöopas ennen laitteen käyttöönottoa ja erityisesti ennen sen ensimmäistä käyttöä, jotta mahdollisilta henkilö- ja omaisuusvahingoilta vältyttäisiin. Laitteen vääränlainen käyttö voi aiheuttaa vahinkoja.

Tämä käyttöohje on erottamaton osa tuotetta ja sitä on säilytettävä laitteen välittömässä läheisyydessä ja aina saatavilla. Laitteen luovutuksen tai myynnin yhteydessä myös tämä käyttöohje on annettava eteenpäin.

1 Turvallisuus

Laite on valmistettu voimassa olevia tekniikan periaatteita ja lakeja noudattaen. Laite voi siitä huolimatta olla vaaran lähde, jos sitä käytetään väärin tai sitä ei käytetä valmistajan tarkoittamaan käyttötarkoitukseen. Kaikkien laitetta käyttävien henkilöiden on tutustuttava tässä käyttöohjeessa oleviin tietoihin ja noudatettava oppaan turvaohjeita.

1.1 Varoitussanojen tarkoitus

Tärkeät turvaohjeet ja varoitukset on merkitty näihin käyttöohjeisiin niitä vastaavilla varoitussanoilla. Näitä turvaohjeita on noudatettava tarkasti onnettomuuksien sekä henkilö- ja omaisuusvahinkojen välttämiseksi.



HENGENVAARA!

Varoitussana **HENGENVAARA** ilmaisee mahdollisesti vaarallista tilannetta, joka toteutuessaan voi aiheuttaa vakavia vammoja tai johtaa kuolemaan.



VAROITUS!

Varoitussana **VAROITUS** ilmaisee mahdollisesti vaarallista tilannetta, joka toteutuessaan voi aiheuttaa keskivakavia tai vakavia vammoja tai johtaa kuolemaan.



HUOMAUTUS!

Varoitussana **HUOMAUTUS** ilmaisee mahdollisesti vaarallista tilannetta, joka toteutuessaan voi aiheuttaa lieviä tai kohtalaisia vammoja.

HUOMIO!

Varoitussana **HUOMIO** ilmaisee mahdollisesti vaarallista tilannetta, joka toteutuessaan voi aiheuttaa omaisuusvahinkoja, jos turvaohjeita ei noudateta.

VINKKI!

VINKKI-symboli kertoo käyttäjälle lisätietoja ja ohjeita laitteen käyttöön.

1.2 Turvaohjeet

Sähkövirta

- Liian korkea verkkojännite tai väärä asennus voi johtaa sähköiskuun.
- Laite voidaan kytkeä virtalähteeseen vain silloin, kun tyyppikilvessä olevat tiedot vastaavat verkkojännitettä.
- Pidä laite kuivana välttääksesi oikosulkuja.
- Jos käytön aikana ilmenee toimintahäiriöitä, irrota laite välittömästi virtalähteestä.
- Älä koske laitteen pistokkeeseen märillä käsillä.
- Älä koskaan tartu laitteeseen, jos se on pudonnut veteen. Irrota laite välittömästi virtalähteestä.
- Vain ammattilaiset ja asianmukaiset huoltopalvelut saavat avata kotelon sekä tehdä laitteeseen liittyviä korjaustöitä.
- Älä kannata laitetta virtajohdosta.

- Älä anna virtajohdon joutua kosketuksiin lämmönlähteiden ja terävien reunojen kanssa.
- Älä taivuta, purista tai solmi virtajohtoa kerälle.
- Laitteen virtajohto on aina avattava koko pituudeltaan.
- Älä koskaan aseta laitetta tai muita esineitä virtajohdon päälle.
- Irrota laite virtalähteestä tarttumalla aina pistokkeeseen.
- Tarkista säännöllisesti, onko virtajohto vaurioitunut. Koskaan ei saa käyttää laitetta, jossa on vaurioitunut virtajohto. Jos virtajohto on vaurioitunut, on sen vaihto annettava huoltoliikkeen tai pätevän sähköasentajan tehtäväksi vaarojen välttämiseksi.

Palavat materiaalit

- Älä ikinä altista laitetta korkeille lämpötiloille, älä laita esim. liedelle, uuniin, avotuleen, lämmityslaitteisiin jne.
- Puhdista laite säännöllisesti tulipalovaaran ehkäisemiseksi.
- Älä peitä laitetta esim. alumiinifoliolla tai liinoilla.
- Käytä laitetta vain sille tarkoitettujen materiaalien kanssa ja sopivia lämpötila-asetuksia noudattaen. Materiaalit, elintarvikkeet ja laitteeseen jääneet ruoantähteet voivat syttyä tuleen.
- Älä koskaan käytä laitetta syttyvien tai helposti syttyvien materiaalien, kuten bensiinin, etanolin ja alkoholin lähellä. Korkeat lämpötilat aiheuttavat näiden materiaalien haihtumisen ja voivat räjähtää joutuessaan kosketuksiin syttymislähteiden kanssa.
- Tulipalon sattuessa irrota laite virtalähteestä ennen kuin suoritat tarvittavat palontorjuntatoimenpiteet. Älä koskaan sammuta tulta vedellä laitteen ollessa kytkettynä virtalähteeseen. Varmista tulipalon sammutuksen jälkeen, että tilaan virtaa riittävästi raitista ilmaa.

Kuumat pinnat

- Laitteen pinnat kuumenevat käytön aikana. Palovammavaara on olemassa. Pintojen korkea lämpötila säilyy myös laitteen sammutuksen jälkeen.
- Älä koske laitteen kuumiin pintoihin. Käytä laitteessa olevia kytkimiä ja kahvoja.
- Laitetta ei saa kuljettaa ja puhdistaa ennen kuin se on täysin jäähtynyt.
- Älä kaada kuumiin pintoihin kylmää vettä tai syttyviä nesteitä.

Bakteereista johtuva terveysuhka

- Vesisäiliö on tyhjennettävä, puhdistettava ja desinfioitava säännöllisin väliajoin terveydelle haitallisten ja vaarallisten bakteerien kertymisen ehkäisemiseksi.

Käytä laitetta vain valvottuna

- Laitetta saa käyttää vain valvottuna.
- Ole aina laitteen välittömässä läheisyydessä.

Käyttöhenkilökunta

- Tätä laitetta ei ole tarkoitettu henkilöiden (mukaan lukien lapset) käyttöön, joilla on heikentyneet fyysiset, sensoriset tai henkiset kyvyt sekä henkilöiden käyttöön, joilla on rajoitetusti kokemusta ja/tai tietoja.
- Laitteen läheisyydessä olevia lapsia on valvottava, jotteivät he leiki laitteella tai aktivoi sitä.

Laitteen vääränlainen käyttö

- Vääränlainen tai käyttötarkoituksen vastainen käyttö voi vahingoittaa laitetta.
- Laitetta saa käyttää vain sen ollessa kiistattomasti sellaisessa teknisessä kunnossa, ettei se aiheuta epäilyksiä laitteen turvallisesta toiminnasta.
- Laitetta saa käyttää vain, kun laitteen liitännät ovat sellaisessa teknisessä kunnossa, etteivät ne aiheuta epäilyksiä laitteen turvallisesta toiminnasta.
- Laitetta saa käyttää vain, kun se on puhdas.
- Käytä vain alkuperäisiä varaosia. Älä koskaan yritä korjata laitetta itse.
- Älä tee muutoksia laitteeseen.

1.3 Valmistajan tarkoittamat käyttötarkoitukset

Laitteen käyttö sellaisiin tarkoituksiin, jotka eroavat ja / tai poikkeavat sen alla luetelluista valmistajan tarkoittamista käyttötarkoituksista, on kielletty ja sitä pidetään vääränlaisena käyttönä.

Valmistajan tarkoittamia laitteen käyttötarkoituksia ovat:

- Veden keittäminen ja pitäminen lämpimänä.

1.4 Valmistajan tarkoittaman käyttötarkoituksen vastainen käyttö

Valmistajan tarkoittaman käyttötarkoituksen vastainen käyttö voi aiheuttaa henkilö- ja omaisuusvahinkoja vaarallisen sähköjännitteen, tulipalon ja korkeiden lämpötilojen vuoksi. Laitteen avulla saa suorittaa vain tässä oppaassa kuvattuja toimintoja.

Seuraavanlaiset käyttötarkoitukset eivät ole laitteen valmistajan tarkoittamaa käyttöä:

- Sokeria, makeutusaineita, lipeää tai alkoholia sisältävien nesteiden lämmittäminen tai keittäminen.

2 Yleistä

2.1 Vastuu ja takuu

Kaikkia tämän käyttöohjeen sisältämiä tietoja ja ohjeita koottaessa on otettu huomioon voimassa olevat määräykset, ajankohtaiset rakennus- ja suunnittelutiedot sekä tietämyksemme ja monen vuoden kokemuksemme. Tilatessasi erikoismalleja tai lisävarusteita, sekä tapauksissa, jolloin laitteen valmistuksessa on käytetty uusinta teknistä tietämystä, toimitettu laite voi tietyissä olosuhteissa poiketa tässä oppaassa olevista kuvauksista ja useista piirustuksista.

Valmistaja ei vastaa vahingoista ja virheistä, jotka johtuvat:

- ohjeiden noudattamatta jättämisestä,
- valmistajan tarkoittaman käyttötarkoituksen vastaisesta käytöstä,
- käyttäjän tekemistä teknisistä muutoksista,
- luvattomien varaosien käytöstä.

Pidätämme oikeuden sellaisten muutosten tekemiseen tuotteen teknisissä ominaisuuksissa, joiden tavoitteena on laitteen suorituskyvyn ja käyttöominaisuuksien parantaminen.

2.2 Tekijänoikeus

Tämä käyttöohje sekä sen sisältämät tekstit, piirustukset, valokuvat ja muut elementit on suojattu tekijänoikeuksilla. Käyttöohjeiden sisällön kopioiminen missä tahansa muodossa ja millä tahansa tavalla (mukaan lukien katkelmat) sekä sisällön käyttäminen ja / tai siirtäminen kolmansille osapuolille on kielletty ilman valmistajan myöntämää kirjallista suostumusta. Edellä kuvatun tekijänoikeuden rikkominen johtaa korvausvelvollisuuteen. Pidätämme oikeuden myös muihin jatkoavaatimuksiin.

2.3 Vaatimustenmukaisuusvakuutus

Laite täyttää tällä hetkellä voimassa olevat Euroopan unionin standardit ja asetukset. Edellä esitetty ilmoitus vahvistetaan EU-vaatimustenmukaisuusvakuutuksessa. Toimitamme pyydettyäessämme mielellämme asianmukaisen EU-vaatimustenmukaisuusvakuutuksen.

3 Kuljetus, pakkaus ja varastointi

3.1 Toimituksen tarkastaminen

Kun olet vastaanottanut toimituksen, tarkista heti, että laite on kokonainen ja ettei se ole vaurioitunut kuljetuksen aikana. Jos laitteessa on näkyviä kuljetusvaurioita, kieltäydy toimituksen vastaanottamisesta tai tee se ehdollisena. Ilmoita vahingon laajuus kuljetusyhtiön kuljetusasiakirjoissa / rahtikirjassa ja tee valitus (reklamaatio). Piilossa olleet vahingot tulee ilmoittaa heti niiden löydyttyä, koska korvausvaatimuksia voidaan tehdä vain asetettujen valitusmääräaikojen puitteissa. Jos jokin laitteen osista tai lisävarusteita puuttuu, ota yhteyttä asiakaspalveluumme.

3.2 Pakkaus

Älä hävitä laitteen mukana tullutta pakkausta. Sitä voidaan tarvita laitteen varastoimiseen, muuttoon tai laitteen toimittamiseen huoltopalveluun mahdollisten vikojen korjaamiseksi.

Pakkaukset ja yksittäiset komponentit on valmistettu kierrätettävistä materiaaleista. Tarkemmin sanottuna niitä ovat: muovikalvot ja -pussit, pahvipakkaukset.

Noudata pakkauksia hävitettäessä omassa maassasi kulloinkin voimassa olevia määräyksiä. Kierrätettävistä materiaaleista valmistetut pakkausmateriaalit tulee kierrättää.

3.3 Varastointi

Pakkaukset tulee pitää suljettuna laitteen asentamiseen saakka ja asennuksen sekä varastoinnin aikana on noudatettava pakkauksen ulkopinnoilla näkyviä merkintöjä. Pakkausten varastoinnissa tulee ottaa huomioon seuraavat olosuhteet:

- vain sisätiloissa
- kuivassa ja pölyttömässä ympäristössä
- kaukana syövyttävistä ja vaarallista aineista
- auringonvalolta suojattuna
- mekaanisilta iskuilta suojattuna.

Jos varastointi on pitkäaikaista (yli kolme kuukautta), tarkista säännöllisesti kaikkien osien ja pakkausten kunto. Pakkaus on tarvittaessa vaihdettava uuteen.

4 Tekniset tiedot

4.1 Tekniset tiedot

Nimi:	Kuuman veden annostelija 8,5L
Tuotekoodi:	200069
Materiaali:	krominikkeliteräs
Tilavuus litroissa:	8,5
Lämpötila-alue välillä °C:	30 - 100
Liitäntäarvot:	1,6 kW 220-240 V 50/60 Hz
Mitat (lev. x syv. x kork.) mm:	225 x 225 x 470
Paino kg:	2,7

Pidätämme oikeuden teknisiin muutoksiin!

Malli / ominaisuudet

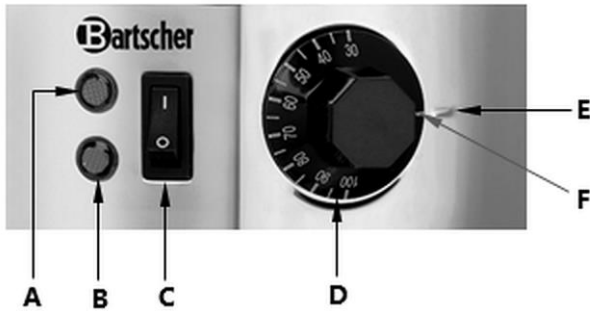
- Ohjaus: sähköinen, kiertonuppi
- On / Off -virtakytkin
- Merkkivalot: On/Off-kytkin, kuumennus
- Lämpötilansäätö: termostaattinen
- Täyttötason mitta-asteikko
- Kaksiseinäinen

4.2 Laitteen lisätarvikkeet



Kuva 1

- | | |
|----------------------|-------------------------------|
| 1. Kansi | 2. Kannen kahva |
| 3. Kannun kahva (2x) | 4. Vesisäiliö |
| 5. Käyttöosat | 6. Alusta |
| 7. Laskuhana | 8. Täyttötason mitta-asteikko |



Kuva 2

- A. Käytön merkkivalo (punainen)
- B. Virransyötön merkkivalo (vihreä)
- C. On / Off -virtakytkin
- D. Kiertävä lämpötilasäädin
- E. Asetusten merkki (laite)
- F. Kiertävän lämpötilasäätimen OFF-
asento

4.3 Laitteen toiminnot

Vedenlämmittimellä voi keittää vettä ja pitää sen lämpimänä halutussa lämpötilassa.

5 Asennus ja käyttö

5.1 Asennus

Asettaminen

- Pura laite pakkauksesta ja poista kaikki ulkoiset ja sisäiset pakkauselementit sekä kuljetussuojat.



HUOMAUTUS!

Tukehtumisvaara!

Pidä pakkausmateriaalit, kuten muovipussit ja EPS-pakkauspehmusteet, poissa lasten ulottuvilta.

- Jos laitteessa on suojakalvo, poista se. Suojakalvo on poistettava huolellisesti, jotta liimajäännöksiä ei jää laitteeseen. Mahdolliset liima-aineen jäänteet voidaan poistaa asianmukaisella liuottimella.
- Ole varovainen, ettet vahingoita laitteen tyyppikilpeä ja varoitusmerkintöjä.
- Älä koskaan sijoita laitetta kosteaan tai märkään ympäristöön.
- Sijoita laite siten, että virtajohto on tarvittaessa helposti käden ulottuvilla nopeaa irrottamista varten.
- Sijoita laite sellaiselle pinnalle, joka täyttää seuraavat ominaisuudet:
 - tasainen, riittävän kantava, vedenkestävä, kuiva ja korkeita lämpötiloja kestävä
 - riittävän suuri taaten laitteen esteettömän käytön
 - helppo pääsy
 - hyvä ilmanvaihto.
- Pidä laite riittävän kaukana pöydän reunoista. Laite voi kaatua ja pudota.
- Pidä vähintään 10 cm päässä syttyivistä seinistä ja esineistä.

Sähköverkkoon liittäminen

- Tarkista, että laitteen tekniset tiedot (katso tyyppikilpi) vastaavat paikallisen sähköverkon tietoja.
- Kytke laite yksiosaiseen, oikein asennettuun ja suojattuun pistorasiaan. Älä kytke laitetta monipistorasiaan.
- Asettele virtajohto niin, että kukaan ei voi kävellä sen yli tai kompastua siihen.

5.2 Käyttö



VAROITUS

Palovamman vaara!

Vesisäiliö ja kansi kuumenevat voimakkaasti käytön aikana.

Älä koske kuumaan laitteeseen.

Palovammavaara!

Kannen avaamisen aikana vapautuva kuuma höyry voi aiheuttaa palovammoja käsiin, käsivarsiin, kasvoihin.

Älä koskaan poista tai avaa kantta käytön aikana.

Irrota laite pistokkeesta veden lisäämiseksi ja irrota kansi varovasti kannen kahvalla.

Säiliön liiallinen täyttö voi johtaa kuumen veden ylivuotamiseen ja palovammoihin!

Noudata mitta-asteikon enimmäismäärää!

FI

Ennen käyttöä

1. Puhdista laite ennen käyttöönottoa kohdassa 6.2 "Puhdistus" kerrottujen ohjeiden mukaisesti.

VAROITUS!

Käytön aikana vesisäiliössä voi olla vain raikasta juomavettä. Laitteessa ei saa olla mitään juotavaksi kelpaamattomia nesteitä kuten happoja, emäksisiä nesteitä, öljyjä, nitraatteja jne.!

2. Täytä vesisäiliö halutulla määrällä puhdasta vettä (vain „MAX“-merkintään asti).

VINKKI!

Täytä säiliö kuumalla vedellä veden lämmitysajan lyhentämiseksi. Se säästää aikaa ja energiaa!

Laitteen käyttö

1. Aseta kansi vesisäiliön päälle ja sulje se kääntämällä myötäpäivään (bajonettilukko).
2. Yhdistä laite yhteen maadoitettuun pistorasiaan.
3. Kytke laite päälle ON / OFF -virtakytkimellä.

Vihreä virransyötön merkkivalo syttyy ja palaa koko prosessin aikana.

4. Aseta haluamasi lämpötila laitteen etuosassa olevalla lämpötilasäätimellä.

Lämpötila voi asettaa 30 – 100 °C:n välillä.

Punainen käytön merkkivalo syttyy heti kun lämpötilasäädin aktivoidaan.

Nyt vesi lämpenee asetettuun lämpötilaan. Punainen käytön merkkivalo sammuu, kun asetettu lämpötila on saavutettu. Käännä lämpötilasäädin haluttuun lämpötilaan, jossa vesi pidetään.

Kun lämpötila vesisäiliössä laskee, termostatti kytkeytyy takaisin päälle ja punainen käytön merkkivalo syttyy uudestaan.

Vedenpoisto ja täyttö

1. Valmista kuumalla vedellä halutut juomat (tee, pikakahvi, liemi jne.)
2. Valmistaessasi esim. teetä muista, että eri teelaadut vaativat erilaisen veden lämpötilan. Noudata teepakkausten ohjeita.



Kuva 3

3. Aseta sopiva astia (lasi, kuppi tai muki) laskuhanan alle kuuman veden ottamiseksi.
4. Paina hanan kahvaa alaspäin ja pidä kunnes kupissa tai astiassa on haluttu määrä kuumaa vettä.
5. Vapauta sitten laskuhana.
Laskuhana sulkeutuu automaattisesti.

6. Tarkista veden taso vesisäiliössä. Veden taso voidaan lukea täyttötason mitta-asteikosta.

HUOMIO!

Tarkista veden taso säännöllisesti ja lisää vettä tarvittaessa.

Älä käytä koskaan tätä laitetta ilman vettä!

7. Sammuta laite ennen veden lisäämistä.
8. Irrota varovasti vesisäiliön kansi kahvojen avulla kääntämällä sitä vastapäivään.
9. Kaada tarvittava määrä vettä.
10. Aseta kansi takaisin paikalleen ja sulje vesisäiliö bajonettilukolla.

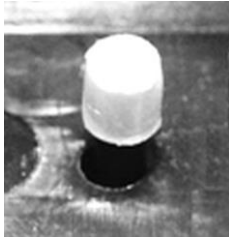
FI

Laitteen sammuttaminen

1. Käännä lämpötilasäädin vastapäivään OFF-asentoon, jos laitetta ei enää käytetä.
2. Kytke On/Off-kytkin asentoon "O".
3. Irrota laite pistorasiasta (irrottamalla pistoke pistorasiasta!).

Ylikuumenemissuoja / kuivakäyntisuoja

Laitte on varustettu **ylikuumenemissuojalla / kuivakäyntisuojalla**. Jos laite kytketään satunnaisesti päälle ilman vettä tai pienellä vesimäärällä, laite käynnistyy ja kytkeytyy automaattisesti pois päältä.



Kuva 4

1. Irrota laite virtalähteestä.
2. Odota, että laite jäähtyy.
3. Tyhjennä vesisäiliö jäähtymisvaiheen jälkeen.
4. Paina laitteen pohjassa olevaa Reset-painiketta.
5. Sen jälkeen voit kaataa raikasta vettä ja käynnistää laitteen normaalisti.

6 Puhdistus ja kalkinpoisto

6.1 Puhdistukseen liittyvät turvaohjeet

- Irrota laite virtalähteestä ennen puhdistamista.
- Anna laitteen jäähtyä täysin.
- Varmista, että laitteeseen ei pääse vettä. Älä upota laitetta puhdistuksen aikana veteen tai muihin nesteisiin. Älä käytä korkeapainepesuria laitteen puhdistamiseen.
- Älä käytä teräviä tai metallisia esineitä (veitsi, haarukka jne.) laitteen puhdistamiseen. Terävät esineet voivat vahingoittaa laitetta ja aiheuttaa sähköiskun, jos ne joutuvat kosketuksiin sähköä johtavien elementtien kanssa.
- Älä käytä puhdistukseen hankaavia aineita, luottimia sisältäviä tai syövyttäviä puhdistusaineita. Ne voivat vaurioittaa laitteen pintaa.

6.2 Puhdistus

1. Laitte on puhdistettava säännöllisesti työpäivän lopussa, tarvittaessa myös useammin.
2. Puhdista vesisäiliö huolellisesti lämpimällä vedellä ja miedolla pesuaineella.
3. Huuhtele vesisäiliö huolellisesti puhtaalla vedellä.
4. Puhdista laskuhana kaatamalla sen kautta vettä.
5. Pese kansi juoksevalla lämpimällä vedellä.
6. Pyyhi vesisäiliö ulkopuolelta ja alusta pehmeällä kostealla liinalla.

7. Kuivaa lopuksi laite ja kansi huolellisesti.

6.3 Kalkinpoisto

Vääränlainen vesi voi johtaa kalkkikerrostumien muodostumiseen. Kalkkikerrostumat pidentävät lämmitysaikaa ja voivat vahingoittaa laitetta.

VINKKI: Kalkin muodostumisen vähentämiseksi suosittelemme käyttöveden suodattamista!

HUOMIO! Valituksia ei hyväksytä, jos laitteesta ei ole poistettu kalkkia säännöllisesti käyttöohjeiden mukaisesti.

Sellaiset reklamaatiot eivät kuulu takuun piiriin! Kalkki on poistettava laitteesta säännöllisesti!

1. Täytä vesisäiliö puhtaalla vedellä, lisää etikkaa tai kaupallisesti saatavilla kalkinpoistoainetta ja keitä liuos. Noudata kalkinpoistoaineen valmistajan ohjeita.
2. Tyhjennä osa liuosta laskuhanan kautta siinä olevien kalkkikerrostumien poistamiseksi.
3. Keitä kalkinpoistoliuos vielä uudelleen 1-2 kertaa.
4. Anna laitteen jäähtyä jonkin aikaa.
5. Poista kalkinpoistoliuos kalkinpoiston jälkeen.
6. Huuhtelee vesisäiliö huolellisesti **useita kertoja** puhtaalla vedellä.
7. Tyhjennä myös puhdasta vettä laskuhanan kautta mahdollisen kalkinpoistoliuoksen poistamiseksi.

7 Kierrätys ja hävitys

Sähkölaitteet



Sähkölaitteet on merkitty tällaisella symbolilla. Sähkölaitteet on hävitettävä ja kierrätettävä asianmukaisesti. Älä hävitä sähkölaitteita talousjätteenä. Irrota laite virtalähteestä ja irrota virtajohto laitteesta.

Sähkölaitteet tulee viedä niille tarkoitettuihin vastaanottopisteisiin.