

MX25 – MX40 – FX 40

PL



SPIS TREŚCI

1 INFORMACJE OGÓLNE

Przeznaczenie instrukcji.....	4
Identyfikacja producenta i urządzenia	4
Opis urządzenia	5
Dane techniczne.....	5
Wymiary zewnętrzne	6
Wyposażenie zabezpieczające	8
Informacje dotyczące bezpieczeństwa	8
Pozostałe ryzyko	9

2 INFORMACJE O INSTALACJI

Opakowanie i rozpakowywanie	10
Obszar instalacji	10
Podłączenie elektryczne.....	10

3 INFORMACJE O OBSŁUDZE I CZYSZCZENIU

Opis elementów obsługi	11
Użytkowanie drążka mieszadła.....	11
Użytkowanie trzepaczki	12
Wskazówki co do obsługi.....	12
Czyszczenie na koniec dnia	13
Dłuższa przerwa w użytkowaniu urządzenia	13

4 WYSZUKIWANIE BŁĘDÓW I RECYCLING

Uwagi wstępne	14
Zakłócenia, przyczyny i środki zaradcze.....	14
Usuwanie i recyding.....	14

ZAŁĄCZNIKI

Katalog części zamiennych
Elektryczny plan podłączenia

Przeznaczenie instrukcji

Niniejsza instrukcja została sporządzona przez producenta i jest integralną częścią wyposażenia urządzenia. Producent koncentrował się w fazie konstrukcyjnej i projektowej w szczególności na aspektach dotyczących bezpieczeństwa i zdrowia w odniesieniu do osób pracujących z urządzeniem. Obok dotrzymania postanowień obowiązujących przepisów ustawowych w tej materii konstruktor stosował się do wszystkich „Zasad dobrej techniki konstrukcyjnej”. Celem niniejszych informacji jest zwrócenie uwagi użytkownika na zapobieganie wszelkim formom ryzyka. Zaleca się rozważną pracę w każdym wypadku. Bezpieczeństwo leży w rękach wszystkich obsługujących, którzy pracują z urządzeniem. Instrukcję należy przechowywać w odpowiednim miejscu, aby była dostępna w razie potrzeby. W celu wyróżnienia niektórych fragmentów tekstu zastosowano następujące symbole:



NIEBEZPIECZEŃSTWO – UWAGA: Wskazuje na zagrożenia, które mogą spowodować ciężkie obrażenia. Należy zachować szczególną ostrożność.



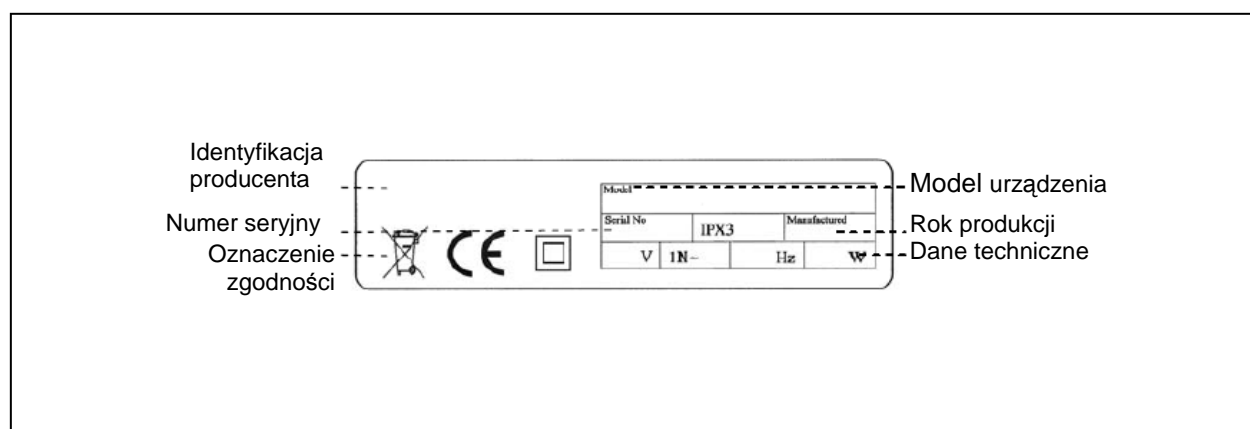
INFORMACJE: dane techniczne szczególnej wagi.

Do niniejszej instrukcji załączono następujące dokumenty:

- Świadectwo gwarancji wraz z warunkami gwarancji producenta.
- Dokumenty potwierdzające zgodność z obowiązującymi przepisami prawa w odniesieniu do bezpieczeństwa i zdrowia osób.

W przypadku potrzeby skorzystania z doradztwa technicznego, pytań oraz zamówień części zamiennych proszę skontaktować się z autoryzowanym przedstawicielem.

Identyfikacja producenta i urządzenia



Opis urządzenia

Na serię produktów mikser składają się następujące modele:

Mod. **MX25** – przewidziany na potrzeby niewielkich grup użytkowników. Urządzenie ukształtowane klasycznie z poziomym uchwytem. Jednostka silnika przewidziana w strukturze z tworzywa sztucznego, natomiast drążek mieszadła wykonany jest z elementów ze stali szlachetnej, stopu aluminium i tworzywa sztucznego. Urządzenie ma jeden poziom prędkości.

Mod. **MX40** – przewidziany na potrzeby małej i średniej wielkości grup użytkowników. Urządzenie ukształtowane klasycznie z poziomym uchwytem. Jednostka silnika przewidziana w strukturze z tworzywa sztucznego, natomiast drążek mieszadła i trzepaczka wykonane są z elementów ze stali szlachetnej, stopu aluminium i tworzywa sztucznego. Drążek mieszadła urządzenia ma jeden poziom prędkości, natomiast prędkość trzepaczki jest ustawna.

Mod. **FX40** – przewidziany na potrzeby małej i średniej wielkości grup użytkowników. Urządzenie z uchwytem w kształcie pistoletu. Jednostka silnika przewidziana w strukturze z tworzywa sztucznego, natomiast drążek mieszadła i trzepaczka wykonane są z elementów ze stali szlachetnej, stopu aluminium i tworzywa sztucznego. Drążek mieszadła urządzenia ma jeden poziom prędkości, natomiast prędkość trzepaczki jest ustawna.

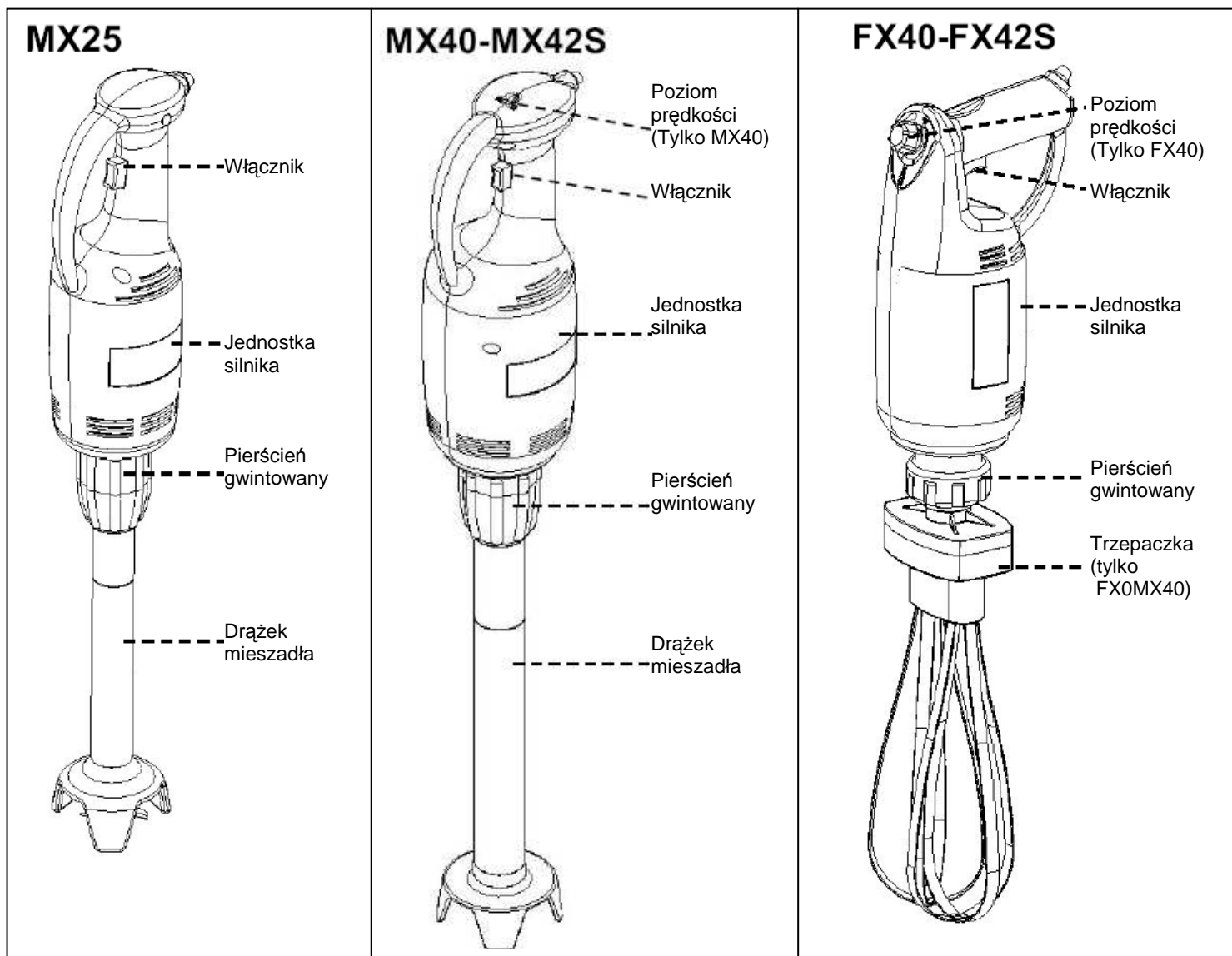
Mod. **MX42S** - przewidziany na potrzeby małej i średniej wielkości grup użytkowników. Urządzenie ukształtowane klasycznie z poziomym uchwytem. Jednostka silnika przewidziana w strukturze z tworzywa sztucznego, natomiast drążek mieszadła i trzepaczka wykonane są z elementów ze stali szlachetnej, stopu aluminium i tworzywa sztucznego. Urządzenie ma jeden poziom prędkości.

Mod. **FX42S** - przewidziany na potrzeby małej i średniej wielkości grup użytkowników. Urządzenie z uchwytem w kształcie pistoletu. Jednostka silnika z tworzywa sztucznego, natomiast drążek mieszadła i trzepaczka wykonane są z elementów ze stali szlachetnej, stopu aluminium i tworzywa sztucznego. Urządzenie ma jeden poziom prędkości.

Dane techniczne

Opis	Jedn.	MX25	MX40	FX40	MX42S	FX42S
Zasilanie	V Hz Ph	230 V 50/60 Hz 1Ph	230 V 50/60 Hz 1Ph	230 V 50/60 Hz 1Ph	230 V 50/60 Hz 1Ph	230 V 50/60 Hz 1Ph
Moc	kW	0,25	0,4	0,4	0,4	0,4
Maksymalna prędkość silnika	obr./min	15000	15000	15000	15000	15000
Waga netto	kg	2,2	4,5	4,5	3,5	3,5
Waga z opakowaniem	kg	3,4	6	6	5	5
Wibracje ramię/dłoń	m/s ²	<2,5	<2,5	<2,5	<2,5	<2,5
Poziom ciśnienia akustycznego	Poniżej 70 dB(A)					
Instalacja	Urządzenie prowadzone ręcznie					
Stopień ochrony	IPX3					
Ochrona przed porażeniem prądem	Klasa II					
Zgodność z wytycznymi	93/68/EC-98/37/EC-2003/108EC-2002/72/EC-Regulacja (EC) n°1935/2004/108/EC – 2006/95/EC					

INFORMACJE OGÓLNE 1

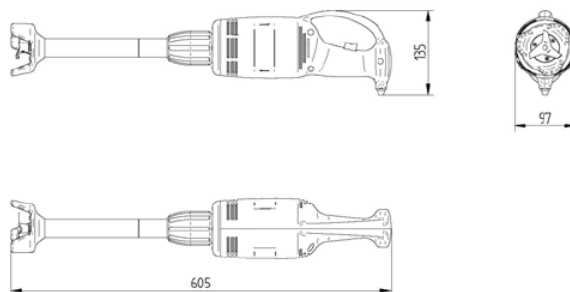


Wymiary zewnętrzne

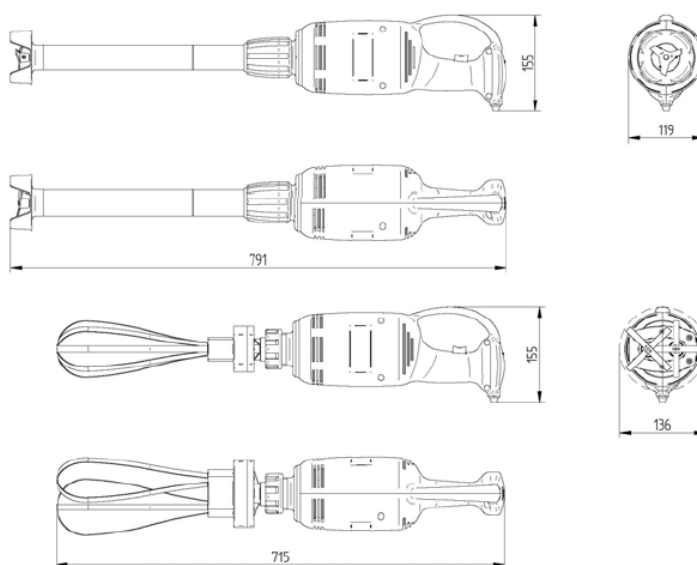
mm	A	B	C
MX25	270	410	170
MX40	400	500	170
FX40	400	500	170
MX42S	400	500	170
FX42S	400	500	170

INFORMACJE OGÓLNE 1

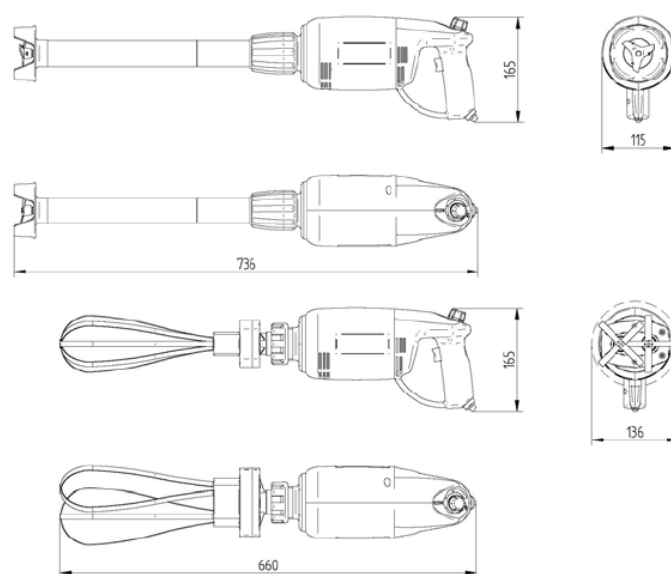
MX25



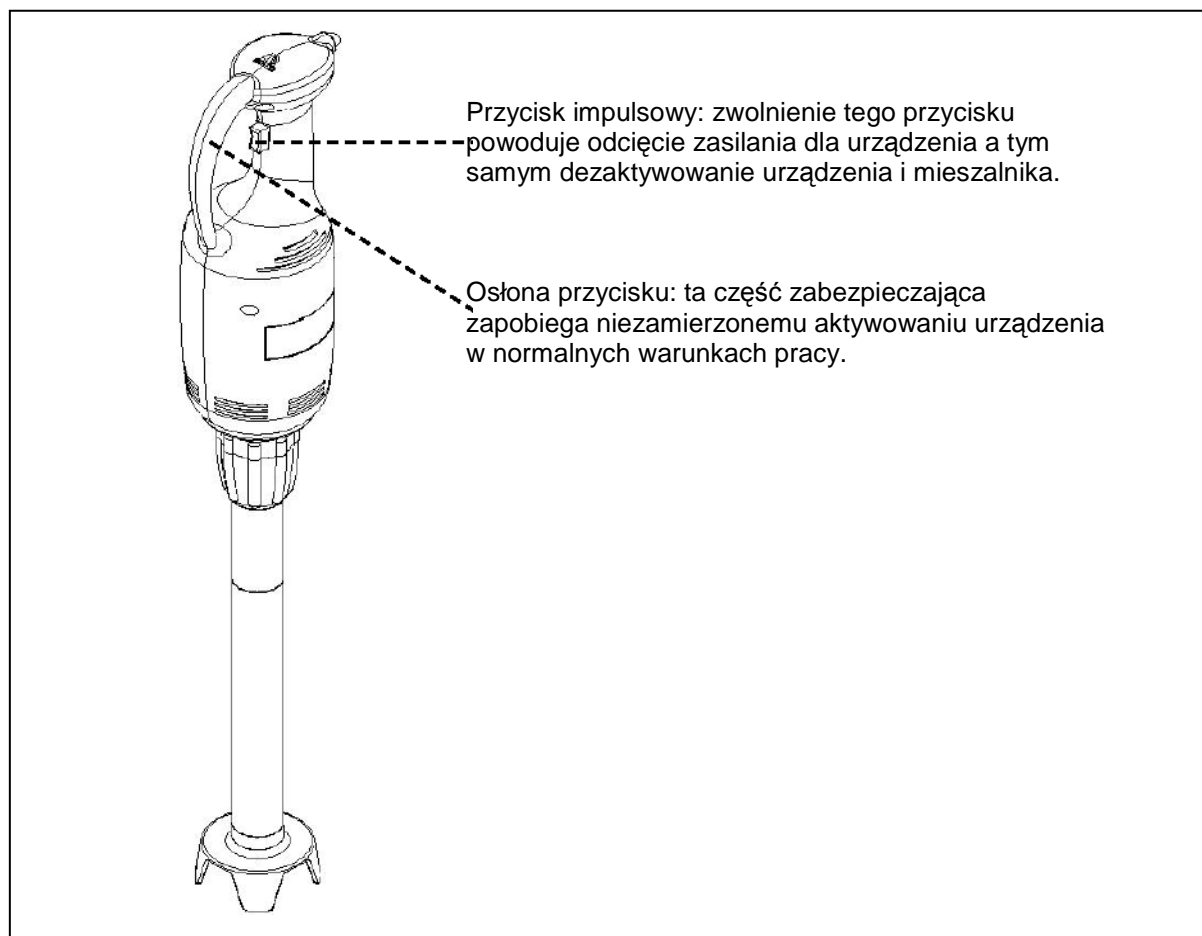
MX40-MX42S



FX40-FX42S



Wyposażenie zabezpieczające



Informacje dotyczące bezpieczeństwa

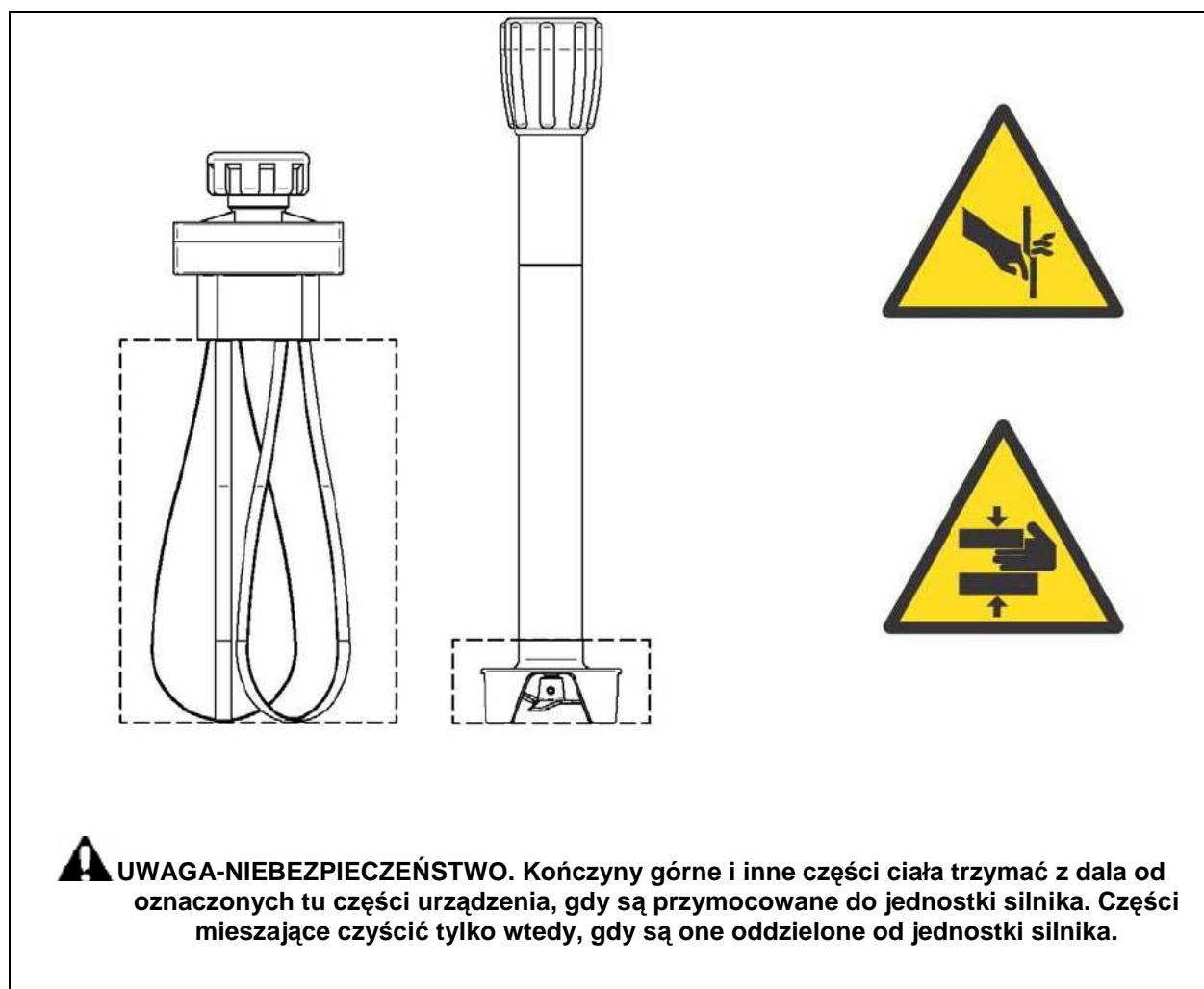
- Bardzo ważne jest staranne przeczytanie niniejszej instrukcji przed instalacją i użytkowaniem urządzenia. Przestrzeganie zawartych w instrukcji wskazówek gwarantuje bezpieczeństwo człowieka i urządzenia.
- Zabrania się manipulowania wyposażeniem zabezpieczającym.
- Należy stosować przepisy BHP wydane przez właściwe władze danego kraju.
- Producent nie ponosi odpowiedzialności za szkody na osobach lub przedmiotach wskutek nieprzestrzegania przepisów BHP.
- Właściwa instalacja urządzenia, oświetlenie i czystość w miejscu pracy są ważnymi czynnikami bezpieczeństwa personelu.
- Nie poddawać urządzenia wpływom czynników pogodowych.
- Podłączenie i uruchomienie urządzenia przeprowadzić tylko przy pomocy wyspecjalizowanego personelu technicznego
- Upewnić się, że parametry sieci w miejscu instalacji urządzenia odpowiadają wartościom na tabliczce znamionowej.
- Upewnić się, że urządzenie podłączone jest do uziemienia.
- Obszar pracy wokół urządzenia powinien być stale utrzymywany w czystości i suchy.
- Stosować ubranie ochronne przewidziane w przepisach o zapobieganiu wypadkom.

INFORMACJE OGÓLNE 1

- Urządzenie stosować zgodnie z jego przeznaczeniem. Każde inne zastosowanie jest nieodpowiednie i należy je traktować jako niebezpieczne.
- Sprawdzić przydatność i wagę produktów do obróbki, nie obciążać nadmiernie urządzenia i użytkować je zgodnie z jego wydajnością.
- Wprowadzanie przedmiotów, narzędzi oraz wkładanie rąk w obszar części niebezpiecznych jest zabronione.
- Trzymać z dala od dzieci.
- Wyjąć wtyczkę, jeśli urządzenie nie jest używane.
- Nie podejmować się samodzielnej naprawy w przypadku defektów i/lub uszkodzenia, tylko zwrócić się do autoryzowanego przedstawiciela.
- Wymagane są oryginalne części zamienne.
- Przed czyszczeniem urządzenia wyciągnąć wtyczkę w celu odcięcia zasilania.
- Nie stosować strumienia wody do czyszczenia urządzenia.

Pozostałe ryzyko

Zgodnie z wytyczną o maszynach 98/37/EC pkt. 1.7.2 „Ostrzeżenie przed pozostałym ryzykiem” oraz zmianami ustawowymi wskazuje się, że dostępne wyposażenie ochronne zostało wyprodukowane zgodnie z wymienioną wytyczną i nie ma żadnego ryzyka w odniesieniu do zagrożenia ranami ciętymi i zagrożenia wciągnięcia części ciała.

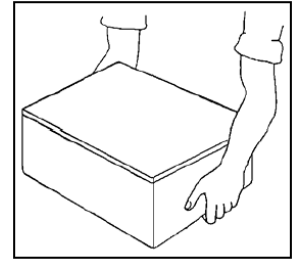


INFORMACJE O INSTALACJI 2

Opakowanie i rozpakowywanie

Opakowanie w kartonie z wyściółką styropianową zapewnia pełne zabezpieczenie urządzenia podczas transportu.

- Obchodzić się z opakowaniem tylko zgodnie z poniższymi wskazówkami.
- Otworzyć opakowanie i sprawdzić wszystkie komponenty co do uszkodzenia. Zachować materiał pakujący do przyszłego wykorzystania.
- Podnieść urządzenie jak pokazano i umieścić w przeznaczonym obszarze instalacji.



Obszar instalacji

Przewidziany obszar musi być wystarczająco oświetlony oraz wyposażony w gniazdo do poboru prądu elektrycznego. Powierzchnia ustawienia musi być dość duża, dobrze wypoziomowana i sucha. Instalacja nie może przebiegać w otoczeniu zagrożonym wybuchem. Instalację przeprowadzić każdorazowo z zastosowaniem obowiązujących ustawowych przepisów BHP.

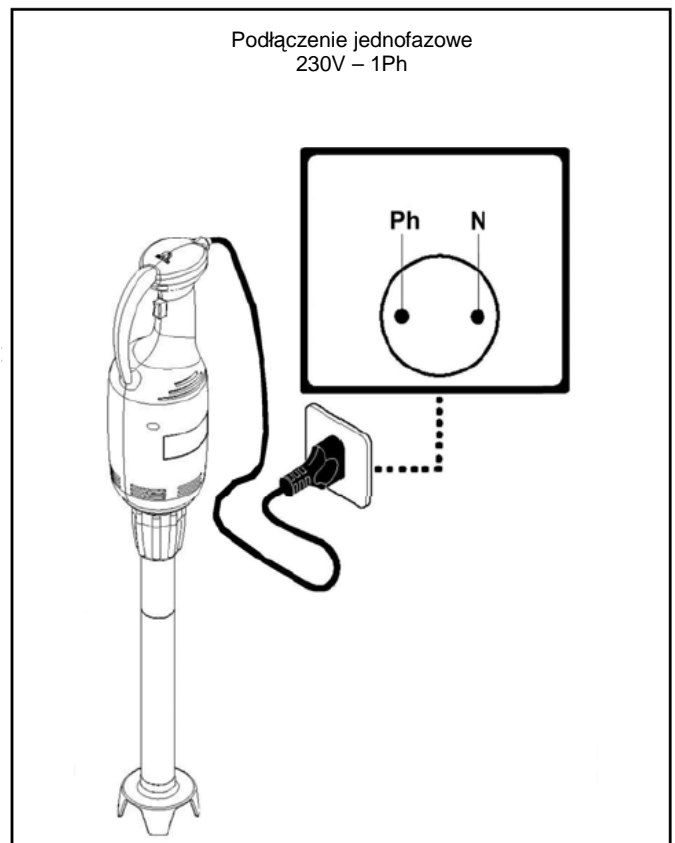
Tabela warunków środowiskowych

Opis	Wartości
Temperatura robocza	0÷35°C (32÷95°F)
Temperatura przechowywania	-15 a + 65°C (da-6.8 a +149°F)
Względna wilgotność powietrza	Maksymalnie 80% przy temperaturze otoczenia 20°C Maksymalnie 50% przy temperaturze otoczenia 20÷60°C
Kurz	Poniżej 0.03 g/m ³

Podłączenie elektryczne

⚠ UWAGA – NIEBEZPIECZEŃSTWO:
podłączenie do sieci elektrycznej
powinno być przeprowadzone przez
wyspecjalizowany personel.

Zapewnić doskonałą wydajność uziemienia. Upewnić się, że napięcie przewodów (**Volt**) oraz częstotliwość (**Hz**) odpowiadają wartościom przewidzianym dla urządzenia (patrz tabliczka znamionowa i plan podłączenia elektrycznego). Urządzenie wyposażyć w kabel elektryczny do podłączenia wtyczki wielopolowej. Wtyczkę połączyć z przełącznikiem ściennym wyposażonym w dyferencjał.



INFORMACJE O 3 OBSŁUDZE I CZYSZCZENIU

Opis elementów obsługi

1) Włącznik

Przycisk ten służy do uruchomienia urządzenia. Zwolnienie przycisku powoduje przejście urządzenia w stan spoczynku.

2) Regulator prędkości (tylko mod. MX40-FX40)

Regulator prędkości służy do ustawiania prędkości urządzenia, jednak ma również funkcję przełączania bezpośrednio na maksymalną prędkość. Przełączanie z jednej prędkości na inną przebiega poprzez przekręcenie regulatora o jedną pozycję.

a) Ustawna prędkość (stosować tylko dla trzepaczki):

- oznaczona w modelu FX40 następującym symbolem:



- w modelu MX40-FX40 oznaczona cyframi od 1 do 10

b) Maksymalna prędkość (stosować tylko dla drążka mieszadła)

- w mod. MX40-FX40 oznaczona następującym symbolem:

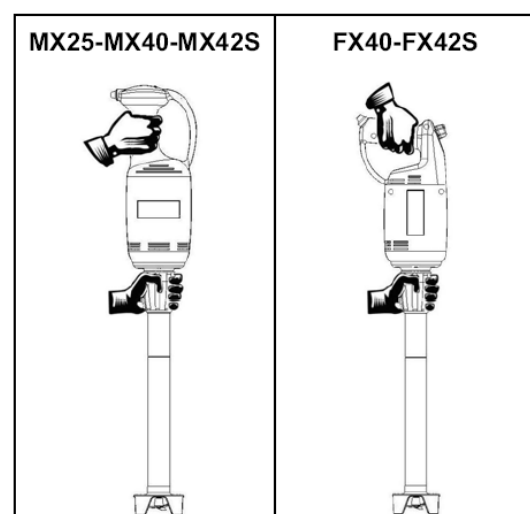
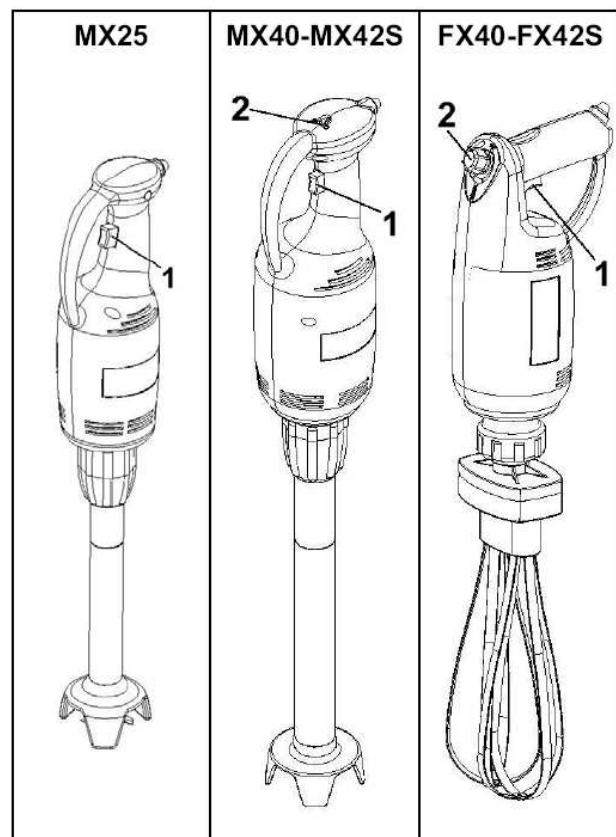


Użytkowanie drążka mieszadła

- Wprowadzić drążek mieszadła w jednostkę silnika i naciągnąć pierścień gwintujący do oporu.
- Jednostkę silnika podłączyć do gniazdka.
- W modelach MX40-FX40 regulator prędkości ustawić na następujący symbol:



- Jedną ręką złapać pierścień mocujący drążka mieszadła a drugą uchwyt jednostki silnika.
- Drążek mieszadła wprowadzić w pojemnik z produktem do obróbki.
- Przycisnąć włącznik i trzymać przy tym ręce i inne części ciała z dala od obszaru, w którym znajduje się ostrze mieszadła.
- Po zakończeniu obróbki puścić włącznik. Urządzenie zostanie zatrzymane a drążek mieszadła można wyjąć z pojemnika.



UWAGA – NIEBEZPIECZEŃSTWO: Kończyny górne i inne części ciała trzymać z dala od obszaru, w którym znajduje się ostrze drążka mieszadła, kiedy jest podłączony do silnika. Części mieszające czyścić tylko wówczas, gdy są odłączone od silnika.

INFORMACJE 3

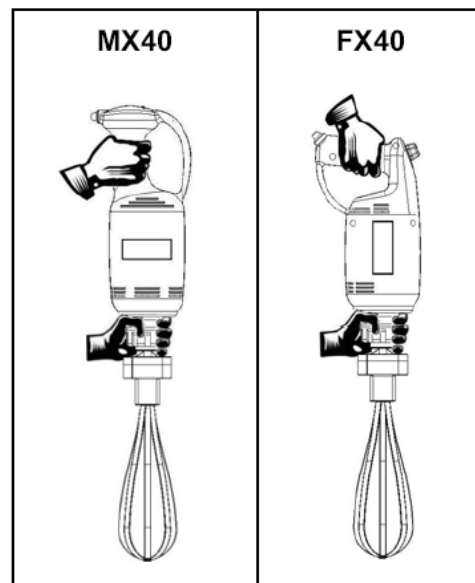
O OBSŁUDZE I CZYSZCZENIU

Użytkowanie trzepaczki

- Wprowadzić trzepaczkę do jednostki silnika i naciągnąć mocowanie do oporu.
- Jednostkę silnika podłączyć do gniazdka.
- W modelu MX40 spozycjonować regulator prędkości na cyfrach od 1 do 10.
- W modelu FX40 ustawić regulator prędkości na następującym symbolu:



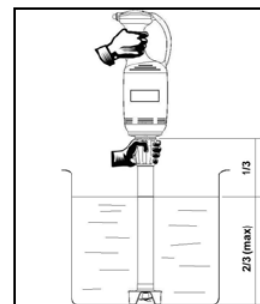
- Jedną ręką przytrzymać pierścień mocujący drążka mieszadła a drugą jednostkę silnika.
- Drążek mieszadła wprowadzić do pojemnika z produktem do obróbki.
- Przycisnąć włącznik i trzymać ręce oraz inne części ciała z dala od obszaru, w którym znajduje się trzepaczka.
- Ustawić odpowiednią prędkość obrotów poprzez przekręcenie regulatora prędkości.
- Włącznik zwolnić po zakończeniu obróbki. Urządzenie zostanie zatrzymane a trzepaczkę można wyjąć z pojemnika.



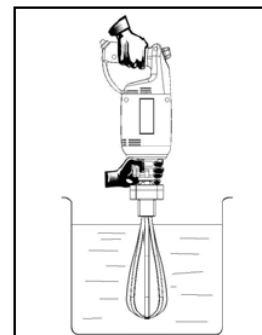
UWAGA – NIEBEZPIECZEŃSTWO: Kończyny górne i inne części ciała trzymać z dala od obszaru, w którym znajduje się ostrze drążka mieszadła, kiedy jest podłączony do silnika. Części mieszające czyścić tylko wówczas, gdy są odłączone od silnika.

Wskazówki co do obsługi

- Używać mieszadła wewnątrz pojemnika i uważać, żeby ochrona ostrza dotykała podłoża oraz żeby ilość obrabianego produktu nie przekroczyła oznaczenia maksymalnego stanu napełnienia na urządzeniu (2/3 drążka mieszadła).



- Używać trzepaczki wewnątrz pojemnika i uważać, aby obie małe trzepaczki nie dotykały dna oraz żeby obudowa napędu podrzędnego znajdowała się poza produktem przeznaczonym do obróbki.

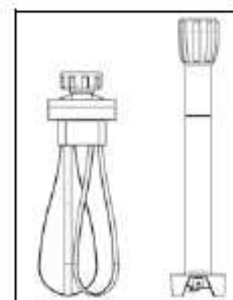
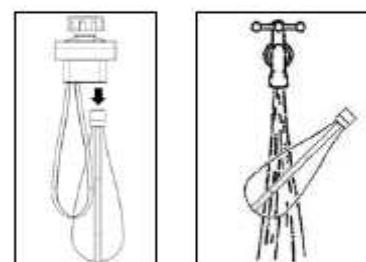
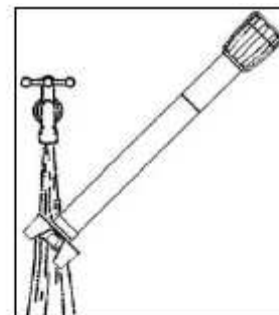


INFORMACJE: Uważać, żeby obudowa napędu podrzędnego nie zanurzyła się w produkcie poddawany obróbce w celu uniknięcia szkód jednostki napędowej umieszczonej w jej wnętrzu.

INFORMACJE 3 O OBSŁUDZE I CZYSZCZENIU

Czyszczenie na koniec dnia

- Odłączyć wtyczkę jednostki silnika od gniazdka.
- Odłączyć części mieszające od jednostki silnika.
- Drażek mieszalnika opłukać pod bieżącą wodą i tylko wówczas, gdy jest oddzielony od jednostki silnika.
- Trzepaczki oddzielić od urządzenia i opłukać pod bieżącą wodą tylko wówczas, gdy są oddzielone od jednostki silnika.
- Części mieszające wraz z ich elementami (ostrze mieszające lub trzepaczki) powiesić do dołu.



- Zewnętrzną część silnika przetrzeć wilgotną gąbką i wysuszyć, ale tylko wówczas, gdy wtyczka jest wyjęta z gniazdka.
- Nie używać wełny mineralnej lub środków ściernych.
- Urządzenie czyścić z zastosowaniem neutralnych środków czyszczących.

Dłuższa przerwa w użytkowaniu urządzenia

Jeśli urządzenie ma być odłączone na dłuższy czas, wyjąć wtyczkę sieciową urządzenia, przeprowadzić ogólne czyszczenie i przykryć je materiałem w celu ochrony przed kurzem.

WYSZUKIWANIE BŁĘDÓW, RECYCLING 4

Uwagi wstępne

W przypadku defektów lub zakłóceń w funkcjonowaniu skontaktować się z działem obsługi technicznej właściwego przedstawiciela. Nie wymontowywać wewnętrznych części maszyny.

Producent nie ponosi odpowiedzialności za ewentualne manipulacje!

Zakłócenia, przyczyny i środki zaradcze

Zakłócenie	Przyczyna	Usuwanie
Maszyna nie startuje	Wyłączony główny włącznik	Główny włącznik ustawić w pozycji „I”
	Jednostka silnika jest zasilana prądem	Skontaktować się z obsługą techniczną właściwego przedstawiciela

Usuwanie i recykling



Jeśli na tabliczce znamionowej danego urządzenia znajduje się ten symbol (przekreślony pojemnik na odpady), to oznacza to, że na koniec jego użytkowania należy je usunąć zgodnie z wytyczną 2002/96/EC ze zmianami. Wytyczna ta przewiduje osobne składowanie elektrycznych i elektronicznych urządzeń użytku codziennego odpowiednio do tzw. systemu WEEE. W przypadku zakupu nowego urządzenia użytkownik zobowiązuje się do usuwania go oddzielnie i do zwrotu przedstawicielowi lub dystrybutorowi w stosunku jeden do jednego. Przedstawiciel dba o usunięcie urządzenia w sposób przewidziany w systemie WEEE. Jeśli urządzenie ma być usunięte we Włoszech, należy się skontaktować bezpośrednio z producentem. Użytkownicy spoza Włoch otrzymują od Ministerstwa Środowiska danego kraju informacje o zgodnym z prawem usunięciu urządzenia. Niedotrzymanie przepisów związanych z usuwaniem odpadów może spowodować szkodliwe działanie dla człowieka i środowiska. Dlatego nieodpowiednie usuwanie urządzeń po stronie użytkownika może spowodować nałożenie grzywny przez właściwe władze.