

## **SNACK I Plus - II Plus - III Plus - IV Plus**



**A162820E - A162821E - A162823E -  
A162824E**

Bartscher GmbH  
Franz-Kleine-Str. 28  
D-33154 Salzkotten  
Njemačka

tel. +49 5258 971-0  
fax.: +49 5258 971-120  
**Servisna infolinija:** +49 5258 971-197  
[www.bartscher.com](http://www.bartscher.com)



Verzija: 2.0

Datum izdavanja: 2024-05-06

## Originalne upute za uporabu

1	Sigurnost .....	2
1.1	Objašnjenje sigurnosnih upozorenja .....	2
1.2	Sigurnosne napomene .....	3
1.3	Korištenje u skladu s namjenom .....	7
1.4	Nenamjenska uporaba .....	7
2	Opće informacije .....	8
2.1	Odgovornost i jamstvo .....	8
2.2	Zaštita autorskih prava .....	8
2.3	Izjava o sukladnosti .....	8
3	Transport, pakiranje i čuvanje .....	9
3.1	Kontrola isporuke .....	9
3.2	Pakiranje .....	9
3.3	Čuvanje .....	9
4	Tehnički podaci .....	10
4.1	Tehnički podaci .....	10
4.2	Funkcije uređaja .....	12
4.3	Popis sklopova uređaja .....	13
5	Instalacija i rukovanje .....	15
5.1	Instalacija .....	15
5.2	Rukovanje .....	16
6	Čišćenje .....	23
6.1	Napomene vezane za sigurnost tijekom čišćenja .....	23
6.2	Čišćenje .....	23
7	Moguće smetnje .....	24
8	Zbrinjavanje .....	26



**Prije početka korištenja uređaja pažljivo pročitajte upute za uporabu, pa ih čuvajte na lako dostupnom mjestu!**

Ove upute za uporabu sadrže opis instalacije uređaja, rukovanja uređajem i održavanja te važan su izvor informacija i korisnički priručnik. Poznavanje svih napomena koje se odnose na sigurnost i korištenje uređaja uvjet je za siguran i pravilan rad s uređajem. Osim toga treba primjenjivati propise o sprečavanju nezgoda, propise o zaštiti na radu te pravne regulative koje su na snazi na području primjene uređaja.

Prije početka rada s uređajem, a pogotovo prije pokretanja uređaja, pročitajte ove upute za uporabu, kako biste izbjegli tjelesne ozljede i materijalnu štetu. Nepravilnom uporabom možete oštetiti uređaj.

Ove upute za uporabu su integralni dio proizvoda i treba ih čuvati blizu uređaja da u svakom trenutku budu dostupne korisniku. Ako uređaj dajete na korištenje drugoj osobi, obavezno priložite i ove upute za uporabu.

## 1 Sigurnost

Uređaj je konstruiran u skladu važećim tehničkim načelima. Međutim, uređaj može postati izvor opasnosti zbog nestručne ili nenamjenske uporabe. Sve osobe koje koriste uređaj moraju poštivati informacije sadržane u ovim uputama i pridržavati se sigurnosnih napomena.

### 1.1 Objašnjenje sigurnosnih upozorenja

Bitne sigurnosne napomene i informacije vezane za sigurnost korisnika su u dotičnim uputama označene odgovarajućim sigurnosnim upozorenjima. Treba se bezuvjetno pridržavati tih uputa kako bi se izbjegle nezgode, tjelesne povrede i materijalna šteta.



#### **OPASNOST!**

Sigurnosno upozorenje **OPASNOST** upozorava na rizik od nastanka teških tjelesnih povreda ili smrti kod korisnika koji ne izbjegava opisanu opasnost.



### UPOZORENJE!

Signalna riječ **UPOZORENJE** označava moguću opasnost koja može uzrokovati srednje ili teške tjelesne ozljede ili smrt ako se ne izbjegne.



### OPREZ!

Sigurnosno upozorenje **OPREZ** upozorava na rizik od nastanka lakših ili umjerenih povreda kod korisnika koji ne izbjegava opisanu opasnost.

### PAŽNJA!

Signalna riječ **PAŽNJA** upozorava na moguću opasnost nastanka materijalne štete do koje može doći ako korisnik ne poštuje sigurnosne napomene.

### NAPOMENA!

Simbol **NAPOMENA** pruža korisniku druge informacije i napomene vezane za korištenje uređaja.

HR

## 1.2 Sigurnosne napomene

### Električna struja

- Preveliki mrežni napon ili nepravilna instalacija mogu uzrokovati strujni udar.
- Uređaj možete priključiti samo u slučaju kad podaci s tipske pločice uređaja u potpunosti odgovaraju mrežnom naponu.
- Kako biste izbjegli kratki spoj, uređaj održavajte suhim.
- Ako tijekom rada dođe do smetnji odmah isključite uređaj iz električnog napajanja.
- Utikač ne dirajte mokrim rukama.
- Nikada ne dirajte uređaj koji je pao u vodu. Odmah isključite uređaj iz električnog napajanja.
- Sve popravke i otvaranje kućišta mogu izvoditi isključivo specijalizirani radnici i odgovarajuće servisne radionice.
- Uređaj ne premještajte na način da ga nosite za priključni kabel.
- Spriječite kontakt priključnog kabela s izvorima topline i s oštrim rubovima.

- Priključni kabel nemojte savijati, stiskati niti vezati.
- Kabel uređaja uvijek razmotajte do kraja.
- Uređaj i druge predmete nikada ne stavljajte na priključni kabel.
- Prilikom isključivanja uređaja iz električnog napajanja, uvijek pridržite utikač.
- Redovito kontrolirajte stanje mrežnog kabela kako biste se uvjerali da nije oštećen. Ne koristite uređaj s oštećenim mrežnim kabelom. Ako je mrežni kabel oštećen, obratite se servisnoj radionici ili kvalificiranom električaru za njegovu zamjenu pa ćete spriječiti moguće opasnosti.

## Zapaljivi materijali

- Uređaj nikada ne izlažite djelovanju visoke temperature i ne ostavljajte ga blizu np. štednjaka, peći, otvorenog plamena, uređaja za održavanje topline itd.
- Uređaj redovito čistite kako biste izbjegli opasnost od izbijanja požara.
- Ne pokrivajte uređaj, na primjer aluminijskom folijom ili krpicama.
- Uređaj upotrebljavajte koristeći isključivo stvari koje su za to predviđene i to pri odgovarajuće postavljenoj temperaturi. Predmeti, prehrambeni proizvodi i ostaci hrane u uređaju se mogu zapaliti.
- Nikada ne upotrebljavajte uređaj blizu lako zapaljivih materijala, kao što su na primjer benzin, špirit, alkohol. Visoka temperatura uzrokuje hlapljenje tih materijala, a zbog kontakta s izvorima paljenja može doći do eksplozije.
- U slučaju požara, prije nego poduzmete aktivnosti na gašenju vatre, uređaj isključite iz električnog napajanja. Vatru nikada ne gasite vodom ako je uređaj priključen na električno napajanje. Nakon što je požar ugašen, pobrinite se za odgovarajući dotok svježeg zraka.

### Sigurnost tijekom dubokog prženja

- Uključen uređaj ne ostavljajte bez nadzora. Moguće smetnje mogu uzrokovati pregrijavanje i zapaljivanje ulja za prženje / masti u kockama (bloku).
- Ako bi zbog pregrijavanja došlo do zapaljivanja ulja za prženje / masti u kockama (bloku), poklopite uređaj i isključite ga iz električnog napajanja.
- Zbog prskanja ili eksploziranja vrućeg ulja / masti može doći do nastanka opekline na rukama, ramenima i licu korisnika. Upotrebite zaštitne rukavice.
- Za prženje ne koristite mokre ili vlažne proizvode. Osušite ih prije prženja. Sa duboko smrznutih proizvoda prije prženja odstranite višak leda.
- Nemojte stavljati smrznute proizvode u košaru iznad posude pune vrućeg ulja za prženja / masti u kockama. Tijekom dubokog prženja u masnoći čak i najmanje kapi vode uzrokuju prskanje vrućeg ulja ili čak male eksplozije.

### Vruće površine

- Za vrijeme rada uređaja njegove površine postaju jako vruće. Opasnost od nastanka opekline. Visoka temperatura se održava i nakon isključivanja uređaja.
- Ne dirajte vruće površine uređaja. Koristite dostupne upravljačke elemente i ručke.
- Uređaj možete premještati i čistiti tek nakon što se isti potpuno ohladi.
- Na vruće površine nemojte liti hladnu vodu niti zapaljive tekućine.

### Opasnost za zdravlje zbog spaljenih prehrambenih proizvoda

- Akrilamidi, koji se nalaze u spaljenim prehrambenim proizvodima su opasni za zdravlje i mogu uzrokovati rak. Kako biste izbjegli ili smanjili broj akrilamida, održavajte žuto-zlatnu boju proizvoda, a ne tamnu ili smeđu.
- Spaljene ostatke ili mrvice redovito uklanjajte iz ulja za prženje.
- Proizvode koji sadrže škrob, a pogotovo žitarice i proizvode od krumpira pržite na temperaturi koja ne premašuje 180 °C.

## Nepravilna uporaba

- Nenamjenska ili nestručna uporaba može dovesti do oštećivanja uređaja.
- Uređaj smijete koristiti samo onda ako njegovo tehničko stanje nije upitno i omogućava siguran rad s uređajem.
- Uređaj može biti korišten samo ako su svi njegovi priključci napravljeni u skladu s propisima.
- Uređaj se može koristiti samo ako je čisti.
- Upotrebljavajte isključivo originalne zamjenske dijelove. Nikada nemojte samostalno popravljati uređaj.
- Zabranjeno je izvoditi izmjene ili modifikacije uređaja.

## Rukovatelji

- S uređajem može rukovati samo kvalificirano i obučeno stručno osoblje.
- Ovaj uređaj ne smiju koristiti osobe (uključujući i djecu) sa smanjenim fizičkim, osjetilnim ili mentalnim sposobnostima te osobe koje nemaju dovoljno iskustva ili znanja.
- Djecu treba nadgledati kako biste bili sigurni da se ne igraju s uređajem niti ga ne pokreću.



### 1.3 Korištenje u skladu s namjenom

Svaka uporaba uređaja u druge svrhe ili primjena koja se razlikuje od namjenske, dolje opisane primjene, zabranjena je i smatra se nenamjenskom uporabom.

Sljedeća uporaba je u skladu s namjenom:

- Duboko prženje odgovarajućih prehrambenih proizvoda.

Ovaj se uređaj može koristiti u kućnom domaćinstvu i na sličnim mjestima, kao što su na primjer:

- kuhinje za radnike u trgovinama, kancelarijama i na sličnim mjestima gdje rade ljudi;
- poljoprivredna gospodarstva;
- hoteli, moteli i druga mjesta gdje borave gosti;
- pansioni.

### 1.4 Nenamjenska uporaba

Nenamjenska uporaba može dovesti do tjelesnih povreda korisnika ili materijalnih šteta uzrokovanih opasnim strujnim naponom, vatrom ili visokom temperaturom. Uređaj koristite samo na način koji je opisan u ovim uputama za uporabu.

HR

Sljedeća uporaba nije u skladu s namjenom uređaja:

- Duboko prženje neodgovarajućih prehrambenih proizvoda
- Duboko prženje mokrih ili vlažnih prehrambenih proizvoda
- Smrznute proizvode ne stavljajte u košaru friteze iznad vrućeg ulja / masti za prženje.

## 2 Opće informacije

### 2.1 Odgovornost i jamstvo

Sve informacije i napomene, sadržane u ovim uputama za uporabu, pripremljene su u skladu s važećim propisima, s aktualnim konstrukcijskim i inženjerskim rješenjima te s našim stručnim znanjem i dugogodišnjem iskustvom. Ako se radi o posebnom modelu ili su naručene dodatne opcije uređaja, a također u slučaju primjene najnovijih tehničkih rješenja, isporučen uređaj se donekle može razlikovati od informacija i slika iz ovih uputa za uporabu.

Proizvođač ne snosi nikakvu odgovornost za štete i smetnje u radu uređaja nastale zbog:

- nepridržavanja napomena,
- nenamjenske uporabe,
- uvođenja tehničkih promjena od strane korisnika,
- uporabe nedozvoljenih zamjenskih dijelova.

Pridržavamo pravo na uvođenje tehničkih izmjena u proizvodnju, s ciljem optimalizacije korisničkih svojstava uređaja i poboljšavanja njegovog rada.

HR

### 2.2 Zaštita autorskih prava

Ove upute za uporabu i sve tekstove, crteže, slike i druge elemente sadržane u uputama podliježu zaštiti autorskih prava. Bez pismenog odobrenja proizvođača zabranjeno je kopiranje sadržaja ovih uputa u bilo kojem obliku i na bilo koji način (uključujući i fragmente uputa) te korištenje i / ili prosljeđivanje tog sadržaja trećim osobama. Kršenje gore spomenutog će imati za posljedicu obavezu isplatu odštete. Pridržavamo pravo na daljnja potraživanja.

### 2.3 Izjava o sukladnosti

Uređaj zadovoljava važeće norme i zahtjeve Europske unije. Gore spomenuto potvrđujemo u Izjavi o sukladnosti EZ. Ako to bude potrebno, rado Vam pošaljemo odgovarajuću Izjavu o sukladnosti.

## 3 Transport, pakiranje i čuvanje

### 3.1 Kontrola isporuke

Nakon isporuke uređaja provjerite jesu li priloženi svi njegovi elementi i nije li došlo do oštećivanja uređaja tijekom transporta. Ako pronađete tragove oštećenja nastalih za vrijeme transporta, nemojte prihvatiti uređaj ili ga prihvatite uvjetno. Na transportnim dokumentima/ izvještaju o prijevozu robe transportne firme navedite opseg oštećenja i podnesite zahtjev za reklamaciju. Skrivena oštećenja prijavite čim ih pronađete jer se reklamacija može prijaviti samo u određenom roku za podnošenje zahtjeva za reklamaciju.

Ako ustanovite da nedostaje neki dio ili pribor, kontaktirajte našu Službu za korisnike.

### 3.2 Pakiranje

Nemojte bacati kartonsku ambalažu. Može biti potrebna za čuvanje uređaja, prilikom transporta ili za vrijeme otpreme uređaja u servisnu radionicu ako bi došlo do smetnji u radu uređaja.

Ambalaža i pojedinačni pakirni elementi su napravljeni od materijala koji podliježu reciklaži. Radi se o plastičnim folijama i vrećama te kartonskoj ambalaži.

Prilikom zbrinjavanja pakiranja poštujujte propise koji su na snazi u državi korisnika. Reciklirajte pakirni materijal koji se može ponovo upotrijebiti.

HR

### 3.3 Čuvanje

Ambalažu ostavite zatvorenu sve do trenutka instalacije uređaja, a za vrijeme čuvanja uvažavajte oznake navedene s vanjske strane, a koje se odnose na način postavljanja i skladištenja. Pakiranje čuvajte samo u sljedećim uvjetima:

- u zatvorenim prostorijama
- u suhim uvjetima bez prašine
- podalje od agresivnih sredstava
- na mjestu zaštićenom od sunčanog svjetla
- na mjestu zaštićenom od mehaničkih udaraca.

U slučaju duljeg čuvanja (preko tri mjeseca), redovito prekontrolirati stanje svih dijelova te ambalaže. Po potrebi pakiranje zamijenite s novim.

## 4 Tehnički podaci

### 4.1 Tehnički podaci

#### Verzija / karakteristike

- Tip uređaja: stolni
- Vrsta napajanja: električno
- Priključak uređaja: pripreman za priključivanje
- Grijaći element: zakretanje prema van
- Slavina za ispuštanje ulja
- Hladna zona
- Sigurnosni termostat
- Upravljanje: okretni regulator
- Ukjučno/isključna sklopka
- Kontrolne lampice: Uklj./Isklj., podgrijavanje
- Prikladno za ulje za prženje i štapiće s mašću (mast u kockama)

HR

<b>Naziv:</b>	<b>Friteza SNACK I Plus</b>
Broj art.:	<b>A162820E</b>
Materijal:	nehrđajući čelik
Broj posuda:	1
Zapremina posude u litrama:	4
Dimenzije posude (Š. x D. x V.) u mm:	150 x 300 x 150
Broj košara:	1
Dimenzije košare (Š. x D. x V.) u mm:	130 x 220 x 105
Kapacitet košare u litrama:	2,5
Broj poklopaca:	1
Raspon temperature od - do °C:	50 - 190
Priključna snaga:	2,0 kW   230 V   50/60 Hz
Dimenzije (Š. x D. x V.) u mm:	200 x 640 x 340
Težina u kg:	4,8

## Tehnički podaci

<b>Naziv:</b>	<b>Friteza SNACK II Plus</b>
Broj art.:	<b>A162821E</b>
Materijal:	nehrđajući čelik
Broj posuda:	2
Zapremina posude u litrama:	4
Dimenzije posude (Š. x D. x V.) u mm:	150 x 300 x 150
Broj košara:	2
Dimenzije košare (Š. x D. x V.) u mm:	130 x 220 x 105
Kapacitet košare u litrama:	2,5
Broj poklopaca:	2
Raspon temperature od - do °C:	50 - 190
Priključna snaga:	2 x 2,0 kW   230 V   50/60 Hz
Dimenzije (Š. x D. x V.) u mm:	400 x 640 x 340
Težina u kg:	9,0

**HR**

<b>Naziv:</b>	<b>Friteza SNACK III Plus</b>
Broj art.:	<b>A162823E</b>
Materijal:	nehrđajući čelik
Broj posuda:	1
Zapremina posude u litrama:	9
Dimenzije posude (Š. x D. x V.) u mm:	240 x 300 x 200
Broj košara:	1
Dimenzije košare (Š. x D. x V.) u mm:	210 x 220 x 120
Kapacitet košare u litrama:	5,5
Broj poklopaca:	1
Raspon temperature od - do °C:	50 - 190
Priključne vrijednosti:	3,3 kW   230 V   50/60 Hz
Dimenzije (Š. x D. x V.) u mm:	285 x 640 x 400
Težina u kg:	6,2

Naziv:	Friteza SNACK IV Plus
Broj art.:	A162824E
Materijal:	nehrđajući čelik
Broj posuda:	2
Zapremina posude u litrama:	9
Dimenzije posude (Š. x D. x V.) u mm:	240 x 300 x 200
Broj košara:	2
Dimenzije košare (Š. x D. x V.) u mm:	210 x 220 x 120
Kapacitet košare u litrama:	5,5
Broj poklopaca:	2
Raspon temperature od - do °C:	50 - 190
Priključna snaga:	2 x 3,3 kW   230 V   50/60 Hz
Dimenzije (Š. x D. x V.) u mm:	565 x 640 x 400
Težina u kg:	11,5

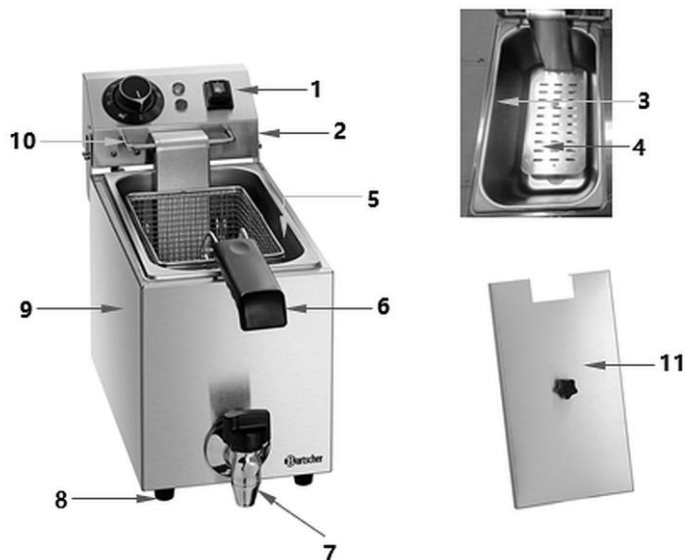
Pridržavamo pravo na uvođenje tehničkih izmjena!

## 4.2 Funkcije uređaja

U fritezi možete brzo i sigurno pripremati jela na vrućem ulju. Zahvaljujući praktičnoj slavini za ispuštanje masnoće i zakretnim grijaćim elementima čišćenje se obavlja u trenu.

### 4.3 Popis sklopova uređaja

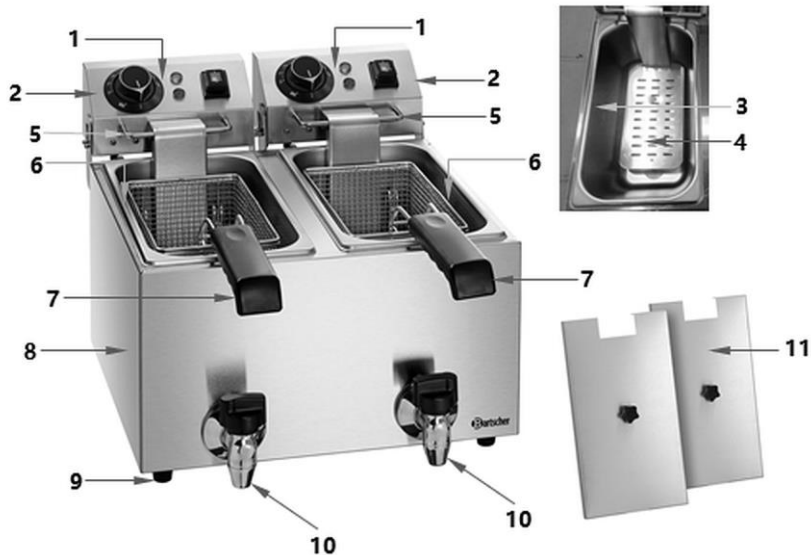
A162820E / A162823E



Crtež 1

1. Upravljačka ploča
2. Upravljačka kutija
3. Oznaka MIN/MAX
4. Grijači element s fiksno montiranim štitnikom
5. Spremnik
6. Košara s ručkom
7. Slavina za ispuštanje ulja
8. Nožice (4x)
9. Glavni uređaj
10. Kuka za kačenje košare
11. Poklopac

A162821E / A162824E



Crtež 2

1. Upravljačka ploča (2x)
2. Upravljačka kutija (2x)
3. Oznaka MIN/MAX
4. Grijaći element s fiksno montiranim štitičnikom (2x)
5. Kuka za kačenje košare (2x)
6. Spremnik (2x)
7. Košara s ručkom (2x)
8. Glavni uređaj
9. Nožice (4x)
10. Slavina za ispuštanje ulja (2x)
11. Poklopac (2x)



## 5 Instalacija i rukovanje

### 5.1 Instalacija

#### Raspakiranje / postavljanje

- Uređaj raspakirajte, odstranite sve vanjske i unutrašnje pakirne elemente te transportne zaštite.



**OPREZNO!**

#### Opasnost od gušenja!

Spriječite mogućnost da djeca imaju pristup pakirnim materijalima kao što su plastične vrećice i elementi od stiropora.

- Ako se na uređaju nalazi zaštitna folija, treba je odstraniti. Zaštitnu foliju skidajte polako da ne ostanu tragovi ljepila. Eventualne ostatke ljepila odstranite odgovarajućim razrjeđivačem.
- Postupajte oprezno kako ne bi došlo do oštećivanja tipske pločice i sigurnosnih upozorenja na uređaju.
- **Nikada** ne postavljajte uređaj u vlažnom ili mokrom okruženju.
- Uređaj postavite na način koji omogućava pristup priključcima i brzo isključivanje u slučaju nužde.
- Uređaj postavljajte na površini sljedećih karakteristika:
  - ravna, dovoljno izdržljiva, otporna na vodu, suha i otporna na visoku temperaturu
  - dovoljno velika da bi se moglo neometano raditi s uređajem
  - lako dostupna
  - s dobrom ventilacijom.
- Zadržite dovoljan razmak od rubova stola. Uređaj bi se mogao prevrnuti i pasti.
- Zadržite barem 20 cm razmaka od zapaljivih zidova i predmeta.

### Priključivanje na struju

- Provjerite da li se tehnički podaci uređaja (navedeni na tipskoj pločici) podudaraju s podacima lokalne električne mreže.
- Uređaj uključite u pojedinačnu dovoljno osiguranu utičnicu sa zaštitnim vodom. Uređaj ne uključujte u višekratnu utičnicu.
- Priključni kabel treba rasporediti na takav način da ga nitko ne može nagaziti niti se zbog njega spotaknuti.
- Za priključivanje dvostruke friteze su potrebne 2 zasebne utičnice.
- Uređaj ne koristite zajedno s vanjskim timer prekidačem ili daljinskim upravljačem.

## 5.2 Rukovanje



### UPOZORENJE!

#### Opasnost od požara!

Korištenje uređaja kad se razina ulja nalazi ispod oznake MIN može dovesti do pregrijavanja i zapalijavanja ulja za prženje.

Razina ulja treba biti između oznaka "MIN" i "MAX" u spremniku.

**Ako dođe do pregrijavanja tijekom eksploatacije ulje za prženje ili mast u kockama se mogu zapaliti.**

Uređaj ne smije biti predugo uključen! Za vrijeme pauza između sljedećih procesa prženja regulator temperature postavite na manju vrijednost.



### UPOZORENJE!

#### Opasnost od opekлина!

Zbog niže točke paljenja staro trošeno ulje se lakše može zapaliti i lakše se pjeni.

Za prženje ne koristite staro trošeno ulje. Redovito mijenjajte ulje za prženje.

**Ako se tijekom korištenja uređaja razina ulja nalazi iznad oznake MAX može doći do prolijevanja vrućeg ulja.**

Razina ulja treba biti između oznaka "MIN" i "MAX" u spremniku.

**Ako u košaru stavite previše proizvoda za prženje, ulje ili mast u kockama mogu iskipjeti.**

Treba uzeti u obzir maksimalnu razinu napunjenosti košare prehrambenim proizvodima.

**Ako bi do vrućeg ulja pala voda, može doći od prskanja masti i uzrokovati nastanak opekline.**

Upotrebjavajte samo suhe proizvode za prženje.

**Tijekom dubokog prženja u masnoći čak i kapi vode ispod poklopca uzrokuju prskanje vrućeg ulja ili čak male eksplozije.**

Nikada ne stavljate poklopac tijekom ili netom nakon završetka procesa prženja.

Poklopac služi kao zaštita od prašine i za održavanje temperature ulja u slučaju eventualnih pauzi u uporabi.

Prije nego stavite poklopac, provjerite je li isti suh, kako u spremnik ne bi ušla voda.

**Tijekom izlivanja vrućeg ulja za prženje / masti u kockama može doći do nastanka opekline.**

Prije izlivanja ulje za prženje / mast u kockama treba ohladiti.

### Priprema uređaja

1. Iz uređaja izvadite pribor (poklopac, košaru/e).
2. Ručku košare postavite u pravilan položaj, tako da ju otvorite prema gore, povučete za dršku za pričvršćivanje i zatvorite.
3. Iz uređaja skinite upravljačku kutiju s grijaćim elementom i fiksno montiranim štitnikom, tako da ih izvadite iz grijaćeg elementa povlačenjem prema gore.



Crtež 3

4. Prije prve uporabe uređaj i njegov pribor očistite u skladu s uputama iz poglavlja 6 „Čišćenje“.

### NAPOMENA!

**Zbog sigurnosnih razloga uređaj radi samo onda kad je upravljačka kutija pravilno postavljena na kućište odnosno kad je uređaj u stanju pripravnosti zahvaljujući položaju mikroprekidača.**

5. Nakon čišćenja upravljačku kutiju zajedno s grijaćim elementom ponovo instalirajte na pričvrсни element uređaja.

Slavina za ispuštanje masnoće je opremljena zaštitom koja sprečava slučajno otvaranje slavine. Prije nego počnete okretati vijak, treba ga pritisnuti prema dolje.

6. Prije nego u posudu nalijete ulje za prženje / stavite mast u kockama, zatvorite ventil za ispuštanje masnoće.



Crtež 4

### Napomene vezane za korištenje ulja za prženje ili štapića s mašču (masti u kockama)

- Za prženje treba uvijek upotrebljavati odgovarajuće ulje (npr. biljno ulje, arašidovo ulje i slična ulja) ili štapiće s mašču (mast u kockama).

#### **POZOR!**

**Štapiće s mašču (mast u kockama) nikada nemojte otapati na visokoj temperaturi jer bi moglo doći do oštećivanja senzora temperature.**

Štapiće s mašču /mast u kockama treba otapati u fritezi na poziciji točke topljenja.

Pridržavajte se napomena iz poglavlja „**Napomene vezane za topljenje štapića s mašču (masti u kockama)**“.

- Koristite isključivo ulja i masti koja su prikladna za prženje na visokoj temperaturi.
- Nemojte miješati različite vrste ulja ili masti jer mogu imati različite točke topljenja.

### **Napomene vezane za topljenje štapića s mašću (masti u kockama)**

#### **u fritezi**

1. Iz posude izvadite košaru.
2. Mast u kocki stavite direktno na štitnik grijaćeg elementa tako da ga pokrije.  
Za uključivanje uređaja postupajte sukladno s napomenama iz poglavlja „**Pokretanje**”.
3. Regulator temperature postavite u položaj s označenom točkom topljenja.
4. Ostavite mast u kocki da se otopi.
5. Kad je grijaći element pokriven tekućom masti, regulator temperature možete postaviti na maksimum.
6. U posudu stavite sljedeće blokove masti za otapanje sve dok ne postignete odgovarajuću razinu napunjenosti mašću.

#### **u posebnoj posudi**

1. Ako želite štapiće s mašću (mast u kockama) brže otopiti do tekućeg stanja možete ih otopiti u posebnoj posudi (npr. loncu) na polju za grijanje.
2. U posudu za kuhanje stavite potrebnu količinu štapića s mašću (masti u kockama) i otopite na srednjoj vatri.
3. Nakon toga otopljenu mast oprezno nalijte u komoru friteze.

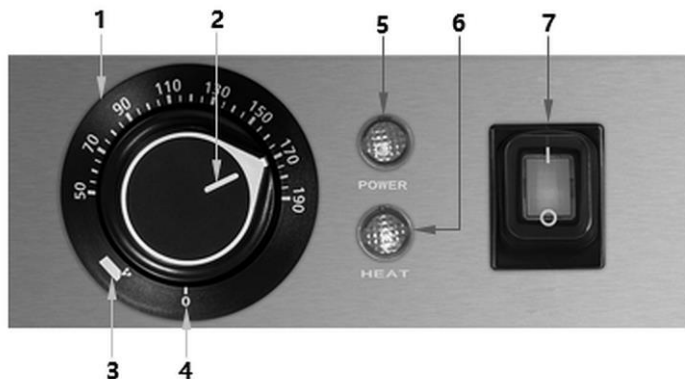
**Punjenje posude uljem za prženje ili tekućom masti u štapićima (blokovima).**

### **NAPOMENA!**

**Provjerite je li spremnik čist i suh prije nego što napunite spremnik uljem za prženje ili mašču u kockama.**

1. Prije pokretanja uređaja posuda mora biti napunjena željenom količinom ulja za prženje ili tekuće masti u kockama (bloku).
2. Oprezno nalijte ulje u posudu sve dok ne dosegne pravilnu razinu (između oznaka „MIN“ i „MAX“). Oznaka se nalazi u posudi.
3. Za vrijeme rada pratite razinu ulja u posudi i po potrebi nadopunite količinu ulja ili masti u kockama (bloku).

### **Upravljački elementi**



Crtež 5

1. Regulator temperature
2. Regulacijska oznaka
3. Položaj točke topljenja
4. Položaj ISKLj.
5. Kontrolna lampica rada (zelena)
6. Kontrolna lampica zagrijavanja (naranča)
7. Uključno/isključna sklopka s kontrolnom lampicom napajanja (zelena)

### Pokretanje

1. Uređaj uključite u odgovarajuću pojedinačnu utičnicu.
2. Uključno/isključnu sklopku postavite u položaj „I“.  
Upalit će se zelena kontrolna lampica rada.
3. Regulator temperature okrećite u smjeru kazaljke na satu sve do željene temperature iz raspona od 50 °C do 190 °C.

Za vrijeme zagrijavanja gori naranča kontrolna lampica zagrijavanja. Nakon što postavljena temperatura bude postignuta, kontrolna lampica zagrijavanja će se ugasiti. Ako se temperatura u posudi smanji, uređaj će se ponovo zagrijavati, a naranča kontrolna lampica zagrijavanja će se opet aktivirati.

4. Kako biste postigli što bolje rezultate, pričekajte dok uređaj ne postigne željenu temperaturu i tek onda u fritezu stavite odgovarajuću hranu.

#### **NAPOMENA!**

**Ulje za prženje ili mast u kockama nemojte koristiti predugo na visokoj temperaturi, jer gubi svoja korisna svojstva.**

### Prženje jela

1. U košaru stavite pripremljene proizvode za prženje.

#### **NAPOMENA!**

**Nemojte u posudu stavljati previše proizvoda jer pada temperatura ulja za prženje/masnoće i pržen proizvod postaje previše masni.**

#### **POZOR!**

**Prilikom prženja ne smiju se prekoračiti sljedeće količine smrznutog krumpirića:**

<b>Model jednodjelna friteza/dvodjelna od 4 litre</b>	<b>0,3 kg po posudi</b>
<b>Model jednodjelna friteza/dvodjelna od 9 litri</b>	<b>0,5 kg po posudi</b>

2. Koristeći ručku polako spuštajte košaru u posudu s uljem za prženje ili s mašću u kockama.
3. Košaru odložite na štitnik grijaćeg elementa.

4. Pržite jelo.
5. Nakon prženja oprezno izvadite košaru koristeći ručku i pomoću kuke zakačite je na pričvrtni element na upravljačkoj kutiji.
6. Pričekajte dok s isprženih jela u košari iscure višak ulja.
7. Poslužite ispržena jela.



Crtež 6

8. Nakon završetka procesa prženja i korištenja uređaja, regulator temperature postavite u položaj „0“ (ISKLJ.), a uključno/isključnu sklopku postavite u položaj „0“.

### Ispuštanje i uklanjanje ulja za prženje / tekuće masti u kocki

#### POZOR!

**Istrošeno ulje za prženje / štapiće s mašću (mast u kocki) treba zbrinuti u skladu s propisima o zaštiti okoliša i važećim lokalnim propisima.**

1. Ulje za prženje / tekuću mast u kocki (bloku) zamijenite odmah čim prestane ispunjavati propisane zahtjeve.

#### NAPOMENA!

**Ako se mast iz štapića (kocki) ukruti u fritezi, možete ju otopiti samo pomoću funkcije topljenja u fritezi, a poslije prolići kroz ispusnu slavinu za masnoću.**

2. Nakon što se ulje za prženje ili mast u kocki (bloku) ohladi, ispustite ga iz posude u posebni spremnik preko slavine za ispuštanje. Provjerite da li je spremnik stabilno postavljen.

### Sigurnosni termostat

Ako slučajno pokrenete fritezu bez ulja za prženje ili masti u kockama ili ako u posudi bude manje masti od potrebnog minimuma, sigurnosni termostat će automatski isključiti uređaj. Ova funkcija štiti uređaj od pregrijavanja i mogućih oštećenja.

1. Uređaj isključite iz napajanja.



2. Potrebno je napraviti sljedeće korake:

- uređaj ostavite da se potpuno ohladi
- odvinite plastičnu zaštitu iznad gumba RESET na stražnjoj stijenci upravljačke kutije u smjeru suprotnim do smjera kazaljke na satu
- pritisnite gumb
- ponovo namjestite plastičnu zaštitu okretanjem u smjeru kazaljke na satu
- na uobičajen način pokrenite uređaj.



Crtež 7

## 6 Čišćenje

### 6.1 Napomene vezane za sigurnost tijekom čišćenja

- Prije čišćenja uređaj isključite iz električnog napajanja.
- Uređaj ostavite da se potpuno ohladi.
- Pazite da u uređaj ne dopre voda. Prilikom čišćenja uređaj ne potapajte u vodu niti u druge tekućine. Za čišćenje uređaja ne koristite mlaz vode pod pritiskom.
- Za čišćenje uređaja ne upotrebljavajte nikakve oštre niti metalne predmete (nož, vilicu itd). Oštri bi predmeti mogli oštetiti uređaj a kod kontakta s elementima napravljenim od električnog vodiča moglo bi doći do strujnog udara.
- Za čišćenje uređaja ne upotrebljavajte nikakva abrazivna sredstva koja sadrže otapala niti agresivna sredstva za čišćenje. Takva bi sredstva mogla oštetiti površinu uređaja.

HR

### 6.2 Čišćenje

1. Na kraju radnog dana uređaj pažljivo očistite.
2. Iz posude izvadite košaru.
3. Grijaći element podignite prema gore i ostavite da iz njega iscuri ulje.
4. Iz posude isпустite ohlađeno ulje za prženje.

#### **NAPOMENA!**

**Prdržavajte se napomena iz poglavlja „Ispuštanje i uklanjanje ulja za prženje / tekuće masti u kockama”.**



### UPOZORENJE!

**Opasnost od strujnog udara!**

**Vlaga može prodrijeti u električni sustav ili u upravljačku kutiju i uzrokovati strujni udar tijekom pokretanja.**

Uređaj i priključni kabel nikada ne čistite da budu mokri niti ih ne potapajte u vodi ili drugim tekućinama.

- Iz uređaja skinite upravljačku kutiju sa grijaćim elementom i štitnikom. Na taj način možete jednostavno oprati grijaći element i posudu.
- Upravljačku kutiju i grijaći element sa štitnikom čistite pomoću mekane vlažne krpice i blagog deterdženta. Obrišite pomoću čiste krpice.
- Upravljačku ploču samo prebrišite malo vlažnom krpicom.
- Košaru (košare) i poklopac (poklopce) perite u vrućoj vodi s blagim deterdžentom. Jako onečišćene elemente eventualno najprije nakratko namočite.
- Posudu čistite vrućom vodom i blagim deterdžentom. Koristite mekanu krpicu ili spužvicu.
- Vodu nakon pranja prolijte u prikladnu posudu preko slavine za ispuštanje masti. Nakon toga posudu isperite čistom vodom i ponovo ju izlijte preko ventila za ispuštanje masti.
- Površinu uređaja i priključni kabel samo prebrišite malo navlaženom krpicom.
- Nakon čišćenja sve elemente pažljivo osušite, a skinute elemente ponovo instalirajte na uređaj.

## 7 Moguće smetnje

U dolje prikazanoj tablici su navedeni opisi mogućih uzroka smetnji u radu ili grešaka do kojih može doći tijekom eksploatacije uređaja. Ako nije moguće ukloniti smetnje u radu uređaja, kontaktirajte servisere.

Ovom prilikom obavezno navedite broj artikla, naziv modela i serijski broj uređaja. Ove podatke možete pročitati na tipskoj pločici uređaja.

## Moguće smetnje

Problem	Mogući uzrok	Rješenje
Uređaj je priključen na električno napajanje, no ne gori zelena kontrolna lampica rada i uređaj se ne zagrijava.	Utikač nije pravilno stavljen u utičnicu.	Izvucite utikač i pravilno ga stavite u utičnicu.
	Aktivirao se osigurač električnog napajanja.	Provjerite osigurač, provjerite uređaj tako da ga uključite u drugu utičnicu.
	Aktivirala se zaštita od pregrijavanja.	Pritisnite gumb RESET u upravljačkoj kutiji.
Gori naranča kontrolna lampica zagrijavanja, no temperatura se ne povećava.	Prekinut kontakt s grijaćim elementom.	Kontaktirajte prodavača.
	Oštećen grijač.	Kontaktirajte prodavača.
Gori zelena kontrolna lampica rada, ali bez obzira na postavljenu temperaturu ne uključuje se naranča kontrolna lampica zagrijavanja.	Postavljena temperatura je postignuta.	Provjerite djelovanje nakon što promijenite postavke.
	Oštećen regulator temperature.	Kontaktirajte prodavača.
	Oštećena kontrolna lampica.	Kontaktirajte prodavača.
Nakon nekog vremena uređaj se više ne zagrijava.	Aktivirala se zaštita od pregrijavanja.	Provjerite gumb RESET u upravljačkoj kutiji. Ako se sigurnosni termostatski ponovo aktivira, kontaktirajte prodavača.
Uređaj se ne zagrijava.	Uključen kontaktni preklopnik ispod upravljačke kutije.	Provjerite da li je upravljačka kutija pravilno namještena.

### 8 Zbrinjavanje

#### Električni uređaji



Električni uređaji su označeni tim simbolom. Električne uređaje treba prikupljati i zbrinjavati na pravilan i ekološki prihvatljiv način. Električne uređaje ne bacajte u kućni otpad. Uređaj isključite iz električnog napajanja i uklonite priključni kabel.

Električne uređaje treba odnositi na označena sabirna mjesta.

#### Istrošeno ulje za prženje

Istrošeno ulje za prženje zbrinite u skladu s propisima o zaštiti okoliša.