

SNACK I Plus - II Plus - III Plus - IV Plus



**A162820E - A162821E - A162823E -
A162824E**

Bartscher GmbH
Franz-Kleine-Str. 28
D-33154 Salzkotten
Německo

tel. +49 5258 971-0
fax: +49 5258 971-120
Servisní infolinka: +49 5258 971-197
www.bartscher.com



Verze: 2.0

Datum vyhotovení: 2024-05-06

Originální návod k obsluze

1	Bezpečnost.....	2
1.1	Vysvětlení výstražných vět.....	2
1.2	Bezpečnostní pokyny.....	3
1.3	Používání v souladu s určením.....	7
1.4	Používání v rozporu s určením.....	7
2	Všeobecné informace.....	8
2.1	Odpovědnost a záruka.....	8
2.2	Ochrana autorských práv.....	8
2.3	Prohlášení o shodě.....	8
3	Přeprava, obal a skladování.....	9
3.1	Kontrola dodávky.....	9
3.2	Obal.....	9
3.3	Skladování.....	9
4	Technická specifikace.....	10
4.1	Technická specifikace.....	10
4.2	Funkce zařízení.....	12
4.3	Přehled podsestav zařízení.....	13
5	Instalace a obsluha.....	15
5.1	Instalace.....	15
5.2	Obsluha.....	16
6	Čištění.....	23
6.1	Bezpečnostní pokyny pro čištění.....	23
6.2	Čištění.....	23
7	Možné poruchy.....	24
8	Recyklace.....	26



Před uvedením do provozu si přečtete návod k obsluze a pak jej uschovejte v blízkosti zařízení!

Tento návod k obsluze popisuje instalaci, provoz a údržbu zařízení a představuje důležitý zdroj informací a odkazů. Znalost všech pokynů týkajících se bezpečnosti a obsluhy uvedených v tomto návodu je podmínkou pro bezpečné a správné používání zařízení. Kromě toho platí předpisy pro prevenci úrazů, bezpečnostní předpisy a právní předpisy platné v oblasti použití zařízení.

Před zahájením práce se zařízením, a zejména před jeho uvedením do provozu, si přečtete tento návod k obsluze, abyste předešli zranění osob a materiálním škodám. Nesprávné používání může způsobit poškození.

Tento návod k obsluze je nedílnou součástí výrobku a musí být neustále uchováván v bezprostřední blízkosti zařízení. Pokud zařízení předáte jiné osobě, nutně předejte tento návod k obsluze.

1 Bezpečnost

Zařízení bylo vyrobeno podle současných technických pravidel. Toto zařízení však může být nebezpečné, pokud se používá nesprávně nebo v rozporu s určením. Všechny osoby, které používají zařízení, musí dodržovat pokyny uvedené v návodu k obsluze a dodržovat bezpečnostní pokyny.

1.1 Vysvětlení výstražných vět

Důležité bezpečnostní pokyny a varování v tomto návodu k obsluze jsou uvedeny jako klíčové výstražné věty. Tyto pokyny bezpodmínečně dodržujte, abyste zabránili úrazům, nehodám a škodám na majetku.



NEBEZPEČÍ!

Výstražné slovo **NEBEZPEČÍ** upozorňuje na nebezpečí, která budou mít za následek smrt nebo vážný úraz, pokud se jim nevyhnete.

**VAROVÁNÍ!**

Výstražné slovo **VAROVÁNÍ** upozorňuje na nebezpečí, která budou mít za následek středně těžká nebo těžká zranění nebo smrt, pokud se jim nevyhnete.

**UPOZORNĚNÍ!**

Výstražné slovo **UPOZORNĚNÍ** upozorňuje na nebezpečí, která mohou mít za následek lehké až těžké zranění nebo smrt, pokud se jim nevyhnete.

POZOR!

Výstražné slovo **POZOR** znamená možné škody na majetku, ke kterým může dojít v případě nedodržování bezpečnostních pokynů.

OZNÁMENÍ!

Symbol **OZNÁMENÍ** seznamuje uživatele s dalšími informacemi a pokyny ohledně používání zařízení.

1.2 Bezpečnostní pokyny

Elektrický proud

- Příliš vysoké síťové napětí nebo nesprávná instalace mohou způsobit úraz elektrickým proudem.
- Zařízení připojte pouze tehdy, když údaje na typovém štítku odpovídají síťovému napětí.
- Abyste zabránili elektrickému zkratu, udržujte zařízení v suchu.
- Pokud dojde k poruše během provozu, okamžitě odpojte zařízení od elektrického napájení.
- Nedotýkejte se zástrčky zařízení mokřýma rukama.
- Nikdy se nedotýkejte zařízení, pokud spadlo do vody. Ihned odpojte zařízení od elektrického napájení.
- Veškeré opravy a otevírání krytu mohou provádět pouze odborníci a specializované servisy.
- Zařízení nepřenášejte za napájecí kabel.

- Napájecí kabel nevystavujte zdrojům tepla a ostrým hranám.
- Napájecí kabel neohýbejte, nemačkejte a nezavazujte.
- Napájecí kabel vždy zcela rozviňte.
- Nikdy nestavějte zařízení nebo jiné předměty na napájecí kabel.
- Chcete-li odpojit zařízení od elektrického napájení, vždy uchopte zástrčku.
- Síťový kabel pravidelně kontrolujte z hlediska poškození. Zařízení nepoužívejte s poškozeným síťovým kabelem. Pokud je kabel poškozen, pak aby se zabránilo nebezpečí, dejte jej vyměnit kvalifikovanému elektrikáři nebo servisu.

Hořlavé materiály

- Zařízení nikdy nevystavujte vysokým teplotám, jako např. sporák, trouba, otevřený plamen, topné zařízení atp.
- Zařízení čistěte pravidelně, abyste předešli nebezpečí požáru.
- Zařízení nezakrývejte např. hliníkovou fólií nebo utěrkami.
- Zařízení používejte pouze s dodanými materiály a příslušným nastavením teploty. Materiály, potraviny a zbytky potravin v zařízení se mohou vznítit.
- Zařízení nikdy nepoužívejte v blízkosti hořlavých, lehce zápalných látek, např. benzin, líh, alkohol. Vysoká teplota způsobuje odpaření těchto materiálů a v následku styku se zdroji vznícení může dojít k vyhoření.
- V případě požáru odpojte zařízení od zdroje napájení před provedením vhodných protipožárních opatření. Pokud je zařízení připojeno k elektrické síti, nikdy oheň nehaste vodou. Po uhašení zajistěte dostatečný přísun čerstvého vzduchu.

Bezpečnost při fritování

- Zařízení nenechávejte během provozu bez dozoru. Možné závady mohou vést k přehřátí a vznícení fritovacího oleje / ztuženého tuku (kostek).
- Pokud by se v následku přehřátí vznítil fritovací olej / ztužený tuk (kostky), nasadte víko a zařízení odpojte od elektrického napájení.
- Rozstříky nebo výbuch horkého oleje/tuku mohou způsobit popáleniny rukou, paží a obličeje. Používejte ochranné rukavice.
- Nesmažte mokré nebo vlhké výrobky. Před smažením je osušte. Ze zmrazených výrobků odstraňte před fritováním přebytečný led.
- Zmrazené výrobky nedávejte v koši nezavěšujte nad vanu naplněnou horkým fritovacím olejem / ztuženým tukem (kostkami). Při fritování dokonce i nejmenší kapky vody způsobují rozstříky nebo malé výbuchy horkého oleje.

Horké povrchy

- Povrchy zařízení se během provozu zahřívají. Existuje nebezpečí popálení. Také po vypnutí se udržuje vysoká teplota.
- Nedotýkejte se horkých povrchů zařízení. Používejte dostupné ovládací prvky a úchyty.
- Zařízení čistěte a přenášejte pouze po úplném vychladnutí.
- Na horké povrchy nelijte studenou vodu ani hořlavé kapaliny.

CZ

Ohrožení života spáleným jídlem

- Akrylamidy obsažené ve spálených potravinách jsou zdraví škodlivé a mohou vyvolat rakovinu. Abyste zabránili akrylamidům nebo snížili jejich obsah, fritujte jídla vždy tak, aby měla žlutou barvu místo tmavé nebo hnědé.
- Připálené zbytky nebo drobky pravidelně odstraňujte z fritovacího oleje.
- Výrobky obsahující škrob, zejména zrna a bramborové výrobky, fritujte při teplotě do 180 °C.

Nesprávné používání

- Nesprávné nebo zakázané používání může poškodit zařízení.
- Zařízení používejte pouze tehdy, když jeho technický stav umožňuje bezpečnou práci.
- Zařízení používejte pouze tehdy, když jsou všechny přípojky provedeny v souladu s předpisy.
- Zařízení používejte pouze v čistém stavu.
- Používejte pouze originální náhradní díly. Nikdy neprovádějte sami žádné opravy zařízení.
- Na zařízení neprovádějte žádné změny nebo úpravy.

Obsluhující personál

- Zařízení může obsluhovat pouze kvalifikovaný a zaškolený odborný personál.
- Toto zařízení nesmí obsluhovat osoby (včetně dětí) s omezenými fyzickými, smyslovými nebo duševními schopnostmi a osoby s omezenými zkušenostmi a/nebo omezenými znalostmi.
- Děti mějte pod dohledem, abyste měli jistotu, že si nehrají se zařízením ani jej nezapínají.

1.3 Používání v souladu s určením

Jakékoli použití zařízení nad rámec následujícího určeného použití a/nebo jiného použití je zakázáno a považuje se za používání v rozporu s určením.

Následující použití je v souladu s určením:

- Fritování vhodných potravin

Toto zařízení můžete používat v domácnostech a podobných prostorách, např.:

- v kuchyních pro zaměstnance, obchodech, kancelářích nebo na podobných pracovištích;
- na zemědělských farmách;
- pro klienty v hotelech, motelech a jiných podobných ubytovacích zařízeních;
- v pensíoních.

1.4 Používání v rozporu s určením

Používání v rozporu s určením může vést ke zranění osob a materiálním škodám způsobeným nebezpečným elektrickým napětím, požárem a vysokými teplotami. Pomocí zařízení provádějte pouze práce, které jsou popsány v tomto návodu.

Následující použití je v rozporu s určením:

- Fritování nevhodných potravin
- Fritování mokrých nebo vlhkých potravin
- Nezavěšujte koš se zmrazenými potravinami nad rozehřátý olej/tuk.

2 Všeobecné informace

2.1 Odpovědnost a záruka

Všechny informace a pokyny uvedené v tomto návodu k obsluze byly sestaveny se zohledněním platných předpisů, aktuálního stavu techniky a také našich dlouholetých znalostí a zkušeností. Při objednání speciálních modelů nebo dodatečných možností a při použití nejnovějších technických znalostí se může dodané zařízení za určitých okolností lišit od popsaných vysvětlivek a výkresů uvedených v tomto návodu k obsluze.

Výrobce nenese žádnou odpovědnost za škody a závady vyplývající z:

- nedodržování pokynů,
- používání v rozporu s určením,
- provádění technických změn uživatelem,
- používání neschválených náhradních dílů.

Vyhrazujeme si právo provádět technické změny výrobku jako součást zlepšení použitelnosti a dalšího vývoje.

2.2 Ochrana autorských práv

Návod k obsluze a v něm uvedené obsah, obrázky, fotografie a další ilustrace jsou chráněny autorským právem. Bez získání písemného souhlasu výrobce je zakázáno kopírovat obsah návodu k obsluze v jakékoli formě a jakýmkoli způsobem (včetně částí) a využívat a/nebo poskytovat jeho obsah třetím osobám. Porušení výše uvedeného bude mít za následek povinnost náhrady škody. Další nároky jsou vyhrazeny.

2.3 Prohlášení o shodě

Zařízení vyhovuje platným normám a směrnicím Evropské unie. Potvrzuje to ES prohlášení o shodě. Bude-li třeba, rádi vám zašleme odpovídající prohlášení o shodě.

3 Přeprava, obal a skladování

3.1 Kontrola dodávky

Po dodání zásilky ihned zkontrolujte, zda je zařízení kompletní a zda nebylo poškozeno během přepravy. V případě zjištění viditelného poškození při přepravě odmítněte převzít zařízení nebo jej převezměte s výhradou. Na přepravním dokladu / dodacím listu kurýrní firmy popište poškození a podejte reklamaci. Skryté vady nahlaste ihned po jejich zjištění, protože odškodnění lze uplatnit pouze v rámci platných lhůt pro podání reklamace.

Pokud chybí součásti nebo příslušenství, kontaktujte prosím náš klientský servis.

3.2 Obal

Nevyhadzujte kartonovou krabici. Můžete ji potřebovat pro úschovu zařízení, při stěhování nebo pro zaslání zařízení do našeho servisního střediska v případě poškození.

Obal a jednotlivé komponenty jsou vyrobeny z recyklovatelných materiálů. Jsou to zejména plastové fólie a sáčky, obal z kartonu.

Při likvidaci obalu dodržujte předpisy platné vdané zemi. Obalový materiál vhodný pro opětovné využití odevzdejte k recyklaci.

3.3 Skladování

Obal nechte zavřený do okamžiku instalace zařízení a při uchovávání dodržujte vnější označení znázorňující způsob postavení a skladování. Obal uchovávejte v následujících podmínkách:

- v uzavřených místnostech
- v suchém a bezprašném prostředí
- mimo dosah agresivních přípravků
- na místě chráněném proti slunečnímu záření
- na místě chráněném proti mechanickým otřesům.

Při delším skladování (déle než tři měsíce) pravidelně kontrolujte stav všech součástí a obalů. Bude-li třeba, obal vyměňte za nový.

4 Technická specifikace

4.1 Technická specifikace

Verze / vlastnosti

- Typ: stolní zařízení
- Typ napájení: elektrické
- Přípojka zařízení: připravená pro připojení
- Topný prvek: výklopný
- Výpustný kohout tuku
- Studená zóna
- Bezpečnostní termostat
- Ovládání: otočný regulátor
- Vypínač
- Kontrolky: Zap./Vyp., zahřívání
- Určena pro fritovací olej a ztužený tuk (v kostkách)

CZ

Název:	Fritéza SNACK I Plus
Číslo výrobku:	A162820E
Materiál:	ušlechtilá ocel
Počet komor:	1
Objem komory v litrech:	4
Rozměry nádob (š x h x v) v mm:	150 x 300 x 150
Počet košů:	1
Rozměry koše (š x h x v) v mm:	130 x 220 x 105
Objem koše v litrech:	2,5
Počet krytů:	1
Teplotní rozsah od – do v °C:	50 - 190
Napětí/příkon:	2,0 kW 230 V 50/60 Hz
Rozměry (š x h x v) v mm:	200 x 640 x 340
Hmotnost v kg:	4,8

Technická specifikace

Název:	Fritéza SNACK II Plus
Číslo výrobku:	A162821E
Materiál:	ušlechtilá ocel
Počet komor:	2
Objem komory v litrech:	4
Rozměry nádob (š x h x v) v mm:	150 x 300 x 150
Počet košů:	2
Rozměry koše (š x h x v) v mm:	130 x 220 x 105
Objem koše v litrech:	2,5
Počet krytů:	2
Teplotní rozsah od – do v °C:	50 - 190
Napětí/příkon:	2 x 2,0 kW 230 V 50/60 Hz
Rozměry (š x h x v) v mm:	400 x 640 x 340
Hmotnost v kg:	9,0

CZ

Název:	Fritéza SNACK III Plus
Číslo výrobku:	A162823E
Materiál:	ušlechtilá ocel
Počet komor:	1
Objem komory v litrech:	9
Rozměry nádob (š x h x v) v mm:	240 x 300 x 200
Počet košů:	1
Rozměry koše (š x h x v) v mm:	210 x 220 x 120
Objem koše v litrech:	5,5
Počet krytů:	1
Teplotní rozsah od – do v °C:	50 - 190
Napětí/příkon:	3,3 kW 230 V 50/60 Hz
Rozměry (š x h x v) v mm:	285 x 640 x 400
Hmotnost v kg:	6,2

Název:	Fritéza SNACK IV Plus
Číslo výrobku:	A162824E
Materiál:	ušlechtilá ocel
Počet komor:	2
Objem komory v litrech:	9
Rozměry nádob (š x h x v) v mm:	240 x 300 x 200
Počet košů:	2
Rozměry koše (š x h x v) v mm:	210 x 220 x 120
Objem koše v litrech:	5,5
Počet krytů:	2
Teplotní rozsah od – do v °C:	50 - 190
Napětí/příkon:	2 x 3,3 kW 230 V 50/60 Hz
Rozměry (š x h x v) v mm:	565 x 640 x 400
Hmotnost v kg:	11,5

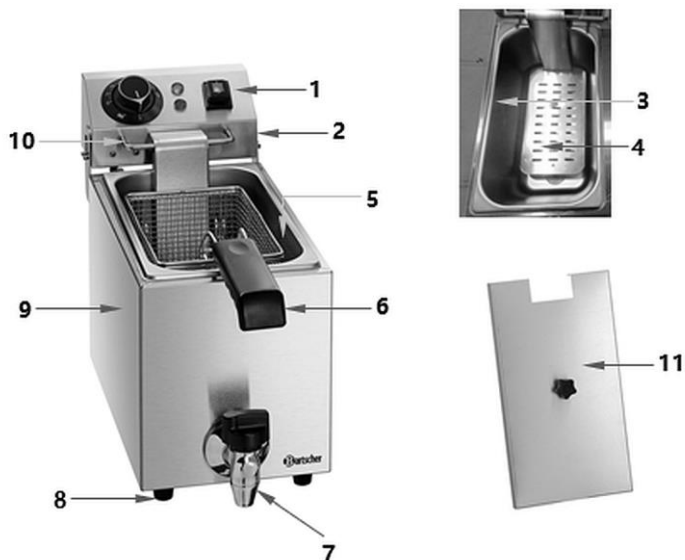
Technické změny vyhrazeny!

4.2 Funkce zařízení

Ve fritéze můžete rychle a bezpečně připravit produkty na rozpáleném oleji. Díky praktickému kohoutku na vypouštění tuku a sklápěnému topnému článku je čištění také otázkou okamžiku.

4.3 Přehled podsestav zařízení

A162820E / A162823E

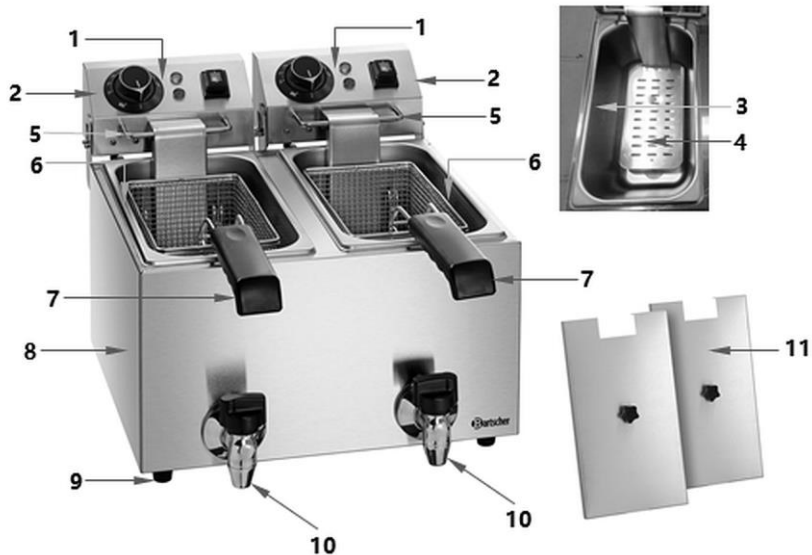


CZ

Obr. 1

- | | |
|------------------------------|---------------------------------|
| 1. Ovládací panel | 2. Ovládací skříňka |
| 3. Označení MIN/MAX | 4. Topný článěk s pevným krytem |
| 5. Komora | 6. Koš s rukojetí |
| 7. Kohout na vypouštění tuku | 8. Nožičky (4x) |
| 9. Hlavní zařízení | 10. Prvek na zavěšení koše |
| 11. Víko | |

A162821E / A162824E



Obr. 2

- | | |
|---------------------------------|--------------------------------------|
| 1. Ovládací panel (2x) | 2. Ovládací skříňka (2x) |
| 3. Označení MIN/MAX | 4. Topný článek s pevným krytem (2x) |
| 5. Prvek pro zavěšení koše (2x) | 6. Vana (2x) |
| 7. Koš s rukojetí (2x) | 8. Hlavní zařízení |
| 9. Nožičky (4x) | 10. Kohout na vypouštění tuku (2x) |
| 11. Víko (2x) | |

5 Instalace a obsluha

5.1 Instalace

Vybalení / instalace

- Zařízení vybalte a odstraňte veškerý obalový materiál a také přepravní pojistky.



UPOZORNĚNÍ!

Nebezpečí udušení!

Znemožněte dětem přístup k obalovým materiálům, jako jsou plastové sáčky a polystyrenové prvky.

- Bude-li třeba, odstraňte ze zařízení ochrannou fólii. Ochrannou fólii stahujte pomalu, aby nezůstaly zbytky lepidla. Případné zbytky lepidla odstraňte vhodným rozpouštědlem.
- Dávejte pozor, abyste nepoškodili typový štítek a výstražné pokyny na zařízení.
- Zařízení **nikdy** neumísťujte do vlhkých nebo mokřých prostor.
- Zařízení postavte tak, aby zástrčka byla snadno přístupná, bude-li třeba rychle odpojit zařízení.
- Zařízení postavte na povrch s následujícími vlastnostmi:
 - rovný, dostatečně nosný, vodotěsný, suchý a žáruvzdorný
 - dostatečně velký, aby bylo možné bez překážek obsluhovat zařízení
 - snadno přístupný
 - s dobrou cirkulací vzduchu.
- Udržujte dostatečnou vzdálenost od okrajů stolu. Zařízení by se mohlo převrátit a spadnout.
- Dodržujte minimální vzdálenost 20 cm od hořlavých stěn a předmětů.

Připojení k elektrickému proudu

- Zkontrolujte, zda technické parametry zařízení (viz typový štítek) odpovídají parametrům místní elektrické sítě.
- Zařízení připojte do samostatné, dostatečně zabezpečené zásuvky s ochranným kolíkem. Zařízení nepřipojujte k vícenásobné zásuvce.
- Napájecí kabel položte tak, aby nikdo nemohl na něho stoupnout nebo o něj zakopnout.
- Pro připojení dvojité fritézy jsou nutné dvě samostatné zásuvky.
- Zařízení nepoužívejte s externím časovačem nebo dálkovým ovladačem.

5.2 Obsluha



VAROVÁNÍ!

Nebezpečí požáru!

Provoz zařízení s hladinou oleje pod značkou MIN může způsobit přehřátí fritovacího oleje a vyvolat požár.

Hladina oleje musí být mezi značkami „MIN“ a „MAX“ v vany.

Pokud dojde k přehřátí během provozu, může se fritovací olej nebo ztužený tuk zapálit.

Nenechávejte zařízení příliš dlouho v provozu! Při přestávkách mezi procesy fritování otočte regulátor teploty na nižší hodnotu.



VAROVÁNÍ!

Nebezpečí popálení!

Vzhledem k nižšímu bodu vznícení má starý fritovací olej větší tendenci ke samovznícení a podporuje pění.

K fritování nepoužívejte starý olej. Fritovací olej pravidelně vyměňujte.

Během provozu zařízení s hladinou oleje nad značkou MAX může horký olej přetékat.

Hladina oleje musí být mezi značkami „MIN“ a „MAX“ v vany.

Při přeplnění koše fritovanými výrobky může fritovací olej nebo ztužený tuk (v kostkách) vykypět.

Dodržujte maximální množství potravin, které chcete fritovat v koši.

Pokud se voda dostane do horkého oleje, může způsobit rozstříky tuku a popáleniny.

K fritování používejte pouze suché potraviny.

Při fritování dokonce i kapky vody pod víkem způsobují rozstříky nebo malé výbuchy horkého oleje.

Nikdy nenasazujte víko při fritování nebo ihned po něm.

Víko slouží jako ochrana proti prachu nebo k udržování teploty oleje / ztuženého tuku (v kostkách) v případě eventuálních přestávek v používání.

Před nasazením víka se ujistěte, že je suché, aby žádná voda nekapala do vaničky.

Při vypuštění horkého fritovacího oleje / ztuženého tuku (v kostkách) může dojít k popálení.

Fritovací olej / ztužený tuk (v kostkách) nechte před vypuštěním vychladnout.

Příprava zařízení

1. Ze zařízení vytáhněte příslušenství (víko, koš).
2. Na koš nasadte rukojeť do správné polohy tak, že ji sklopíte, protáhnete přes montážní konzolu a zaklapnete.
3. Ze zařízení vytáhněte ovládací skříňku s ohřevným článkem a pevným krytem tak, že ji vytáhnete nahoru z upevňovacího prvku.



Obr. 3

4. Před prvním použitím důkladně vyčistěte zařízení a příslušenství podle pokynů uvedených v kapitole 6 „Čištění“.

OZNÁMENÍ!

Z bezpečnostních důvodů zařízení pracuje pouze tehdy, když je ovládací skříňka správně nasazena na kryt, díky čemuž je zajištěna připravenost k provozu pomocí mikropínače pod ovládací skříňkou.

5. Po vyčištění ovládací skříňky s ohřevným článkem namontujte zpět do upevňovacího prvku zařízení.

Kohoutek na vypouštění tuku je vybaven pojistkou, která zabraňuje náhodnému otevření. Knoflík nejprve stiskněte dolů, abyste jej mohli otáčet.

6. Před naplněním nádoby fritovacím olejem / ztuženým tukem (v kostkách) uzavřete kohoutek na vypouštění tuku.



Obr. 4

Pokyny k používání fritovacího oleje nebo ztuženého tuku

K fritování vždy používejte vhodný olej (např. rostlinný olej, slunečnicový olej, arašídový olej atd.) nebo ztužený pokrmový tuk.

VÝSTRAHA!

Ztužený pokrmový tuk nikdy nerozpouštějte při vysoké teplotě, může to poškodit teplotní čidlo.

Ztužený pokrmový tuk rozpouštějte ve fritéze v poloze bodu tání.

Dodržujte pokyny uvedené v kapitole „**Pokyny pro rozpouštění ztuženého pokrmového tuku**“.

- K fritování používejte pouze oleje a tuky vhodné pro vysoké teploty.
- Nikdy nemíchejte různé druhy oleje nebo tuků, protože mohou mít různé body varu.

Pokyny pro rozpouštění ztuženého ztuženého tuku (v kostkách)

ve fritéze

1. Z nádoby vytáhněte koš.
2. Ztužený tuk (v kostkách) položte přímo na kryt ohřevného článku, tak aby byl zakryt.

Zařízení zapněte podle pokynů uvedených v kapitole „**Uvedení do provozu**“.

3. Regulátor teploty otočte do označené polohy rozpouštění.
4. Ztužený tuk (v kostkách) nechte rozpustit.
5. Když je ohřevný článek zakrytý tekutým tukem, pak nastavte regulátor teploty na maximální hodnotu.
6. Do nádoby vkládejte další kostky tuku, aby se rozpustily, dokud nedosáhnete požadované hladiny tuku.

v samostatné nádobě

1. Chcete-li rychleji zkapalnit ztužený pokrmový tuk, můžete jej rozpustit v jiné nádobě (např. hrnci) na varném poli.
2. Potřebné množství tuku v kostkách (blocích) dejte do hrnce a rozpustěte na středním plameni.
3. Poté opatrně nalijte rozpuštěný tuk do fritézy.

Naplnění komory olejem na smažení nebo ztuženým pokrmovým tukem (blocích)

TIP!

Před naplněním fritovacím olejem nebo ztuženým pokrmovým tukem musí být nádoba čistá a suchá.

1. Před zapnutím naplňte vanu vyžadovaným množstvím fritovacího oleje nebo ztuženého pokrmového tuku.
2. Opatrně nalévejte olej do komory, dokud nedosáhnete správné hladiny (mezi značkami „MIN“ a „MAX“). Označení je umístěno v komoře.
3. Během provozu sledujte hladinu oleje v nádobě a bude-li třeba, doplňte fritovací olej nebo ztužený pokrmový tuk (v kostkách).

Ovládací prvky



Obr. 5

1. Regulátor teploty
2. Nastavovací značka
3. Poloha bodu rozpouštění
4. Poloha VYP.
5. Kontrolka práce (zelená)
6. Kontrolka zahřívání (oranžová)
7. Přepínač zapnutí/vypnutí s integrovanou síťovou kontrolkou (zelená)

Uvedení do provozu

1. Zařízení připojte do vhodné samostatné zásuvky.
2. Přepínač zapnutí/vypnutí přepněte do polohy „I“.
Rozsvítí se zelená kontrolka provozu.

3. Regulátor teploty otočte ve směru chodu hodinových ručiček na požadovanou teplotu mezi 50 °C a 190 °C.

Během zahřívání se rozsvítí oranžová kontrolka zahřívání. Po dosažení nastavené teploty zhasne kontrolka zahřívání. Jakmile teplota v nádobě klesne, zařízení se opět zahřívá a znovu se rozsvítí oranžová kontrolka zahřívání.

4. Pro dosažení lepších výsledků počkejte, až bude dosaženo požadované teploty, a teprve pak do fritézy vložte vhodné potraviny.

TIP!

Nepoužívejte fritovací olej nebo ztužený pokrmový tuk delší dobu při vysoké teplotě, protože tímto ztrácejí svou použitelnost.

Fritování pokrmů

1. Vložte produkty připravené ke smažení do koše.

TIP!

Koš nepřepiňujte, jelikož teplota oleje/tuku na smažení klesne a smažený produkt se stane příliš mastný.

POZOR!

Při fritování zmrazených hranolků se nesmí překročit následující množství:

Model fritézy jednoduchá /dvojitá 4 litrová 0,3 kg na komoru

Model fritézy jednoduchá /dvojitá 9 litrová 0,5 kg na komoru

2. Pomocí rukojeti spusťte koš do nádoby s fritovacím olejem nebo ztuženým pokrmovým tukem.
3. Koš položte na kryt topného tělesa.

4. Pokrmy fritujte.
5. Po fritování opatrně vytáhněte koš pomocí rukojeti a zavěste jej pomocí háčku na prvek pro zavěšení na ovládacím panelu.
6. Počkejte, až ze smažených produktů v košíku odkape přebytečný tuk.
7. Podávejte hotové smažené produkty.



Obr. 6

8. Jakmile ukončíte fritování a zařízení nebudete používat, otočte regulátor teploty do polohy „0“ (VYP.) a přepínač zapnutí/vypnutí přepněte do polohy „O“.

Vypouštění a likvidace fritovacího oleje / rozpuštěného ztuženého pokrmového tuku

VÝSTRAHA!

Použitý fritovací olej / ztužený pokrmový tuk zlikvidujte ekologickým způsobem v souladu s místními předpisy.

1. Fritovací olej / rozpouštěný ztužený pokrmový tuk vyměňte, jakmile nesplňuje zákonné požadavky.

POKYNY!

Pokud ztužený pokrmový tuk ztuhne ve fritéze, můžete jej rozpustit pouze pomocí funkce rozpouštění ve fritéze a pak vypustit přes kohoutek pro vypouštění tuku.

2. Po vychladnutí vypusťte fritovací olej nebo ztužený tuk z vany přes kohoutek pro vypouštění tuku do sběrné nádoby. Ujistěte se, že sběrná nádoba stojí stabilně.

Ochrana proti přehřátí

Pokud omylem zapnete fritézu bez fritovacího oleje nebo ztuženého tuku (v kostkách) nebo pokud v nádobě bude množství tuku pod minimální hladinou, automaticky se zapne ochrana proti přehřátí. Tato funkce chrání zařízení proti přehřátí a možnému poškození.

1. Zařízení odpojte od sítě.

2. Proveďte následující kroky:

- zařízení nechte úplně vychladnout
- vyšroubujte plastovou krytku nad tlačítkem RESET na zadní straně ovládací skříňky proti směru chodu hodinových ručiček
- stiskněte tlačítko
- zašroubujte zpět plastovou krytku ve směru chodu hodinových ručiček
- zařízení zapněte obvyklým způsobem.



Obr. 7

6 Čištění

6.1 Bezpečnostní pokyny pro čištění

- Před čištěním odpojte zařízení od elektrického napájení.
- Zařízení nechte úplně vychladnout.
- Dávejte pozor, aby do zařízení nepronikla voda. Při čištění neponořujte zařízení do vody nebo jiných tekutin. K čištění zařízení nepoužívejte proud vody pod tlakem.
- K čištění zařízení nepoužívejte žádné špičaté nebo kovové předměty (nůž, vidličku atp.). Ostré předměty mohou poškodit zařízení a při styku s vodivými částmi může dojít k úrazu elektrickým proudem.
- K čištění nepoužívejte žádné abrazivní prostředky obsahující rozpouštědla nebo louhy. Mohou poškodit povrch.

CZ

6.2 Čištění

1. Na konci pracovního dne zařízení důkladně vyčistěte.
2. Z nádoby vytáhněte koš.
3. Vytáhněte ohřevný článek a nechte jej okapat.
4. Z nádoby vypusťte ochlazený fritovací olej.

OZNÁMENÍ!

Dodržujte pokyny uvedené v kapitole „Vypouštění a likvidace fritovacího oleje / rozpuštěného ztuženého tuku“.



VAROVÁNÍ!

Nebezpečí úrazu elektrickým proudem!

Vlhkost může proniknout do elektrického systému nebo ovládací skříňky a způsobit úraz elektrickým proudem při zapnutí.

Zařízení a napájecí kabel nikdy nečistěte namokro nebo pod tekoucí vodou a neponořujte do vody nebo jiných tekutin.

5. Ze zařízení sejměte ovládací skříňku s ohřevným článkem a krytem. Takto můžete snadno vyčistit ohřevný článek a nádobu.
6. Ovládací skříňku a ohřevný článek s krytem čistěte měkkým, vlhkým hadříkem a jemným čisticím prostředkem. Utřete čistým hadříkem.
7. Ovládací panel otřete pouze lehce navlhčeným hadříkem.
8. Koš (koše) a víko (víka) čistěte horkou vodou s jemným čisticím přípravkem. Silně znečištěné části můžete případně krátce namočit.
9. Nádobu čistěte horkou vodou a jemným čisticím přípravkem. Použijte měkký hadřík nebo houbu.
10. Vodu po čištění vypusťte do vhodné nádoby přes kohoutek pro vypouštění tuku. Pak vypláchněte nádobu čistou vodou a opět ji vypusťte přes kohoutek pro vypouštění tuku.
11. Povrch zařízení a napájecí kabel otřete pouze lehce navlhčeným hadříkem.
12. Po vyčištění důkladně osušte všechny části a odebrané díly připevněte zpět na zařízení.

7 Možné poruchy

Níže uvedená tabulka obsahuje popis možných příčin a způsobů odstraňování poruch nebo chyb během provozu zařízení. Pokud nemůžete odstranit poruchy, kontaktujte servis.

Nezapomeňte přitom uvést číslo zboží, název modelu a sériové číslo. Tyto údaje najdete na typovém štítku zařízení.

Možné poruchy

Porucha	Možná příčina	Odstranění
Zařízení je připojeno k elektrickému napájení, ale zelená kontrolka provozu nesvítí a zařízení se nezahřívá	Zástrčka není správně vložena do síťové zásuvky	Vytáhněte zástrčku a vložte ji správně do zásuvky
	Spálila se pojistka elektrického napájení	Zkontrolujte pojistku, zkontrolujte zařízení po připojení do jiné zásuvky
	Aktivace ochrany proti přehřátí	Stiskněte tlačítko RESET na ovládací skříňce
Oranžová kontrolka zahřívání svítí, ale teplota se nezvyšuje	Přerušený kontakt s topným tělesem	Kontaktujte prodejce
	Poškozené topné těleso	Kontaktujte prodejce
Zelená kontrolka provozu svítí, ale i přes nastavenou teplotu se nerozsvítí oranžová kontrolka zahřívání	Nebylo dosaženo nastavené teploty	Zkontrolujte fungování po změně nastavení
	Poškozený regulátor teploty.	Kontaktujte prodejce
	Poškozená kontrolka	Kontaktujte prodejce
Po určité době se zařízení přestane zahřívát	Aktivace ochrany proti přehřátí	Stiskněte tlačítko RESET na ovládací skříňce. Pokud se ochrana proti přehřátí znovu aktivuje, kontaktujte prodejce
Zařízení se nezahřívá	Kontaktní spínač pod ovládací skříňkou není aktivován	Zkontrolujte, zda je ovládací skříňka správně nasazena

8 Recyklace

Elektrická zařízení



Elektrická zařízení jsou označena tímto symbolem. Elektrická zařízení se musí recyklovat a likvidovat řádně a způsobem šetrným k životnímu prostředí. Elektrická zařízení nevyhazujte společně s domácím odpadem. Zařízení odpojte od elektrického napájení a od zařízení uřízněte napájecí kabel.

Elektrická zařízení odevzdávejte na určená sběrná místa.

Použitý fritovací olej

Použitý fritovací olej zlikvidujte ekologicky v souladu s platnými předpisy.