

**3000/25**



**110437**

Bartscher GmbH  
Franz-Kleine-Str. 28  
D-33154 Salzkotten  
Німеччина

Тел. +49 5258 971-0  
Факс: +49 5258 971-120  
**Технічна допомога:** +49 5258 971-197  
[www.bartscher.com](http://www.bartscher.com)

Версія: 1.0

Дата підготовки: 2022-01-10

**Оригінальна інструкція з експлуатації**

## Технічні параметри

Назва:	Протишумний чохол 3000/25
Номер арт.:	110437
Матеріал:	нержавіюча сталь
Призначений для:	полірувальної машини для столового приладдя 3000/25
Габарити (шир. x гл. x вис.) в мм:	635 x 435 x 345
Вага в кг:	7,0

Ми залишаємо за собою право вносити технічні зміни!

## Дія

Протишумний чохол знижує рівень шуму при поліруванні столового приладдя до блиску за допомогою полірувальника для столового приладдя 3000/25 (110432).

## У комплекті:

- воронка з протишумним захистом
- протишумна підстилка для кошика для столового приладдя



Рис. 1

## Монтаж



Рис. 2

1. Зняти фіксуючі гвинти у верхній частині передньої панелі полірувальника для столового приладдя.



Рис. 3

2. Закріпити обидва пластикові подовжуючі стрижні, що поставляються разом з протишумним чохлом.
3. Зробити те ж саме з обох сторін полірувальника для столового приладдя, блокуючи подовжуючі стрижні (рис. 3).



Рис. 4

4. Щоб полегшити монтаж, видалити гвинт лише з одного боку, як показано на рис. 4.



Рис. 5

5. Прикріпити протишумний чохол до полірувальника для столового приладдя, як показано на рис. 5:
  - коли пристрій стоїть на стільниці столу, слід прикріпити протишумний чохол за допомогою нижніх отворів.
  - коли пристрій стоїть на підставі, слід прикріпити протишумний чохол за допомогою верхніх отворів.



Рис. 6

6. Потягнути протишумний чохол вгору і прикріпити поперечину, як показано на рис. 6:
  - коли пристрій стоїть на стільниці столу, слід прикріпити поперечину за допомогою нижніх отворів.
  - коли пристрій стоїть на підставі, слід прикріпити поперечину за допомогою верхніх отворів.

UK

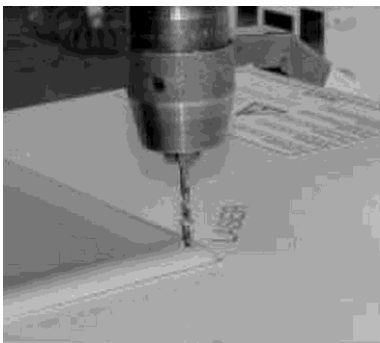


Рис. 7

7. Щоб видалити кріпильні заклепки стандартної воронки слід використати електричну дріль. Використовувати свердло діаметром 3,25 мм.



Рис. 8

8. Зняти стандартну воронку.
9. Підготувати спеціальну воронку для наповнення, яка оснащена звукоізоляційною гумою.



Рис. 9

10. Надіти воронку, переконавшись, що гумка розташовується так, як показано на рисунку.



Рис. 10

11. Закріпити встановлену воронку новими заклепками з боку, протилежної гумі.



Рис. 11

12. Вставити раму та прикріпити воронку також з боку гуми.

UK

## Вид після встановлення

всередині



Рис. 12

ззовні

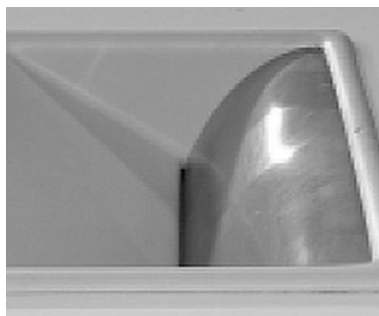


Рис. 13

## Пристрій з протишумним чохлом

UK



Рис. 14