



**500730 - 500731 - 500732 - 500733 - 500734 -  
500735 - 500736 - 500737**

Bartscher GmbH  
Franz-Kleine-Str. 28  
D-33154 Salzkotten  
Tyskland

tel. +49 5258 971-0  
fax: +49 5258 971-120  
**Service nummer:** +49 5258 971-197  
[www.bartscher.com](http://www.bartscher.com)

Version: 1.0

Skapandedatum: 2020-04-01

**Original bruksanvisning**

## Sammansättning av buffésystemets moduler



### Buffésystem-set GLS4

Art. nr 500730

Set bestående av:

- 2 glasskålar, Ø 12 cm, volym: 0,3 liter
- 2 glasskålar, Ø 20 cm, volym: 1,5 liter
- 1 hylla för 4 glasskålar
- 2 basramar
- 1 slutram

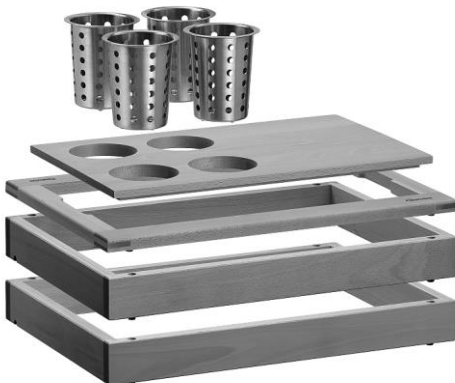


### Buffésystem-set GLS6

Art. nr 500731

Set bestående av:

- 6 glasskålar, Ø 14 cm, volym: 0,5 liter
- 1 hylla för 6 glasskålar
- 1 basram
- 1 slutram



### Buffésystem-set BKO4

Art. nr 500732

Set bestående av:

- 4 bestickhållare, Ø 11,5 cm
- 1 hylla för 4 bestickhållare
- 2 basramar
- 1 slutram

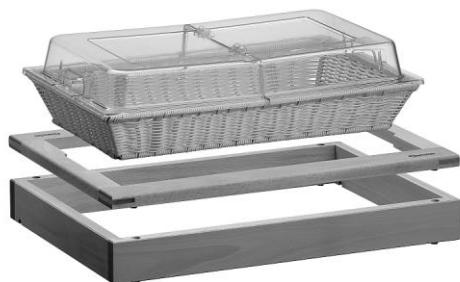


## Buffésystem-set KC4

Art. nr 500733

Set bestående av:

- 4 karaffer, volym: 1,95 liter
- 1 hylla för 4 karaffer
- 1 basram
- 1 slutram



## Buffésystem-set BRK1/1

Art. nr 500734

Set bestående av:

- 1 brödkorg 1/1
- 1 kåpa
- 1 basram
- 1 slutram



## Buffésystem-set SHB1/1

Art. nr 500735

Set bestående av:

- 1 skärbräda 1/1 GN
- 1 smullåda 1/1 GN
- 1 basram
- 1 slutram

SV



## Buffésystem-set BKA4

Art. nr 500736

Set bestående av:

- 1 besticklåda, 4-delad
- 1 basram
- 1 slutram



## Buffésystem-set KP1/1

Art. nr 500737

Set bestående av:

- 1 GN-kantin 1/1 GN, rostfritt stål
- 1 kylackumulator
- 1 rulltopplöck
- 1 värmeplatta
- 1 säkringslist
- 2 basramar
- 1 slutram

## Uppbyggnad av Bartschers buffésystem

Bartschers buffésystem består av behovsanpassade moduler som kan användas var för sig och är kompatibla med varandra. Alla set kan monteras snabbt och enkelt samt användas alltså för de mål som behövs.

### Före montering

1. Packa upp de enskilda delarna och ta bort förpackningsmaterialet enligt miljöföreskrifter.
2. Avlägsna hela skyddsfilmen.
3. För användning rengör alla delar enligt anvisningarna i avsnittet "Anvisningar om rengöring och skötsel".
4. Placera enskilda moduler på ett robust underlag / bord med en lämplig bärighet.

### De enskilda modulernas komponenter:

- **Basram på gummifötter**

Beroende på behov kan man stapla några basramar och använda gummifötter som förbindelseelement.

Vid stapling av ramarna placera den övre basramens gummifötter in i den nedre basramens hål.

- **Övre ram**

Används som ett förbindelseelement mellan basramen och den övre hyllan. Den övre ramen placeras på den sista basramen.

- **Hyllor**

Beroende på i vilket syfte modulen ska användas placeras en lämplig hylla på den övre ramen.

## Anvisningar om rengöring och skötsel.

### **OBS!**

**Använd inte föremål i stål, stålull, hårda borstar (oavsett materialet), aggressiva rengöringsmedel, lösningsmedel, bensin, alkohol osv.**

## Träelement

Det modulära buffésystemet består främst av träelement. Följ följande anvisningar vid skötsel och rengöring.

### **Träelement får inte:**

- diskas i diskmaskinen,
- placeras i diskhon eller en behållare med vatten,
- diskas under rinnande vatten eller utsätts för vattenstråle,
- placeras på en värmekälla (t.ex. element) eller placeras i en kombiugn, konvektionsugn / ugn eller mikrovågsugn för att torkas.

## Rengöringsprocess

1. Avlägsna alla föroreningar direkt efter servering av maträtter eller oftare vid behov.
2. Låt inte livsmedel torka på ytorna.
3. Avlägsna behållarna som maten serverades i.
4. Rengör de enskilda delarna med en trasa som är fuktad med varmt vatten och ett mildt rengöringsmedel.
5. Torka av med en fuktig, ren trasa.
6. Avsluta med att torka samtliga enskilda delar med en mjuk, torr trasa.

## Borttagning av torkade livsmedel

1. Fukta en trasa med vatten och ett mildt rengöringsmedel.
2. Torka av torkade livsmedel med trasan utan att trycka för mycket. Lämna de torkade resterna av livsmedel för en stund så att de mjuknar och ta bort dem med en fuktig trasa.
3. Torka ytan med en mjuk, torr trasa.

## Övriga delar

1. De enskilda delarna i glas, rostfritt stål, plast ska rengöras med en mjuk trasa och ett mildt rengöringsmedel under rinnande varmt vatten.
2. Skölj de enskilda delarna i rent vatten.

### **TIPS:**

**Bara glaselementen får diskas i diskmaskinen.**

3. Kylackumulatorerna, värmeplattan och silikonfilmen ska rengöras bara med en mjuk, fuktig trasa.
4. Avsluta med att torka de rengjorda delarna noggrant med en mjuk trasa som inte fransar sig.