

**IRS 1L-W**



**850027**

Bartscher GmbH  
Franz-Kleine-Str. 28  
D-33154 Salzkotten  
Tyskland

tel. +49 5258 971-0  
fax: +49 5258 971-120  
**Servicenummer:** +49 5258 971-197  
[www.bartscher.com](http://www.bartscher.com)

Version: 1.0

Skapandedatum: 2020-11-16

**Original bruksanvisning**

## Tekniska parametrar

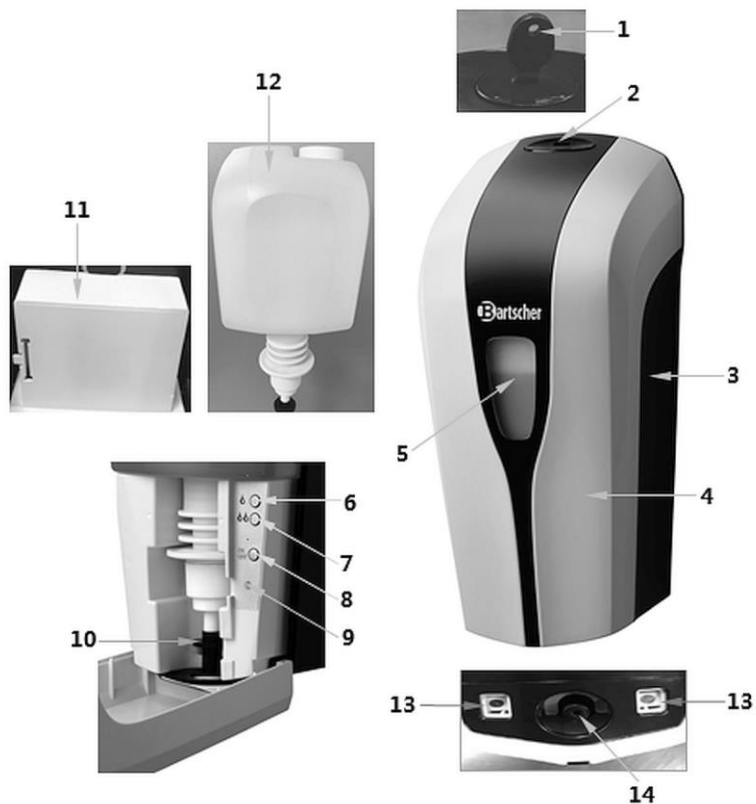
<b>Namn:</b>	<b>Desinfektionsautomat IRS 1L-W</b>
Artikelnummer	<b>850027</b>
Material:	plast
Kapacitet i liter:	1
Dosering i ml:	0,4 - 0,8 / 0,8 - 1,6
Mått (bredd x djup x höjd) i mm:	123 x 114 x 262
Vikt i kg:	0,73

Rätt att ändra produktens tekniska detaljer förbehålls!

## Version / egenskaper

- Version: väggmontering
- Påfyllningsbar
- Kontroll av nivån i tankarna: angivare
- Handhavande: beröringsfritt (IR-sensor)
- Dosering: IR-sensor, kan ställas in i 2 nivåer (0,4 - 0,8 ml / 0,8 - 1,6 ml)
  
- Drift via batterier:  
4 x 1,5 V AA eller 8 x 1,5 V AA
- Låsbart
- Egenskaper
  - användarvänligt
  - hygieniskt
  - utan patron
  - ekonomiskt
- Set bestående av:
  - 1 nyckel
  - fästmaterial
- Medlevereras ej:
  - batterier
  - påfyllning

## Sammanställning av apparatens komponenter



SV

1. Nyckel
2. Kan låsas
3. Hus
4. Frontskydd
5. Tittfönster för nivåkontroll
6. Inställningsknapp 1 spray
7. Inställningsknapp 2 spray
8. På-/av-knapp
9. LED kontrollampa
10. Pump
11. Batterikammare
12. Behållare för desinfektionsmedel
13. IR-sensor
14. Utlopp

Bild 1

## Anvisningar för användare

- Utsätt inte apparaten för solljus för att undvika deformation.
- Om desinfektionsautomaten inte kommer att användas under en längre tid ska du ta ut batterierna och tömma behållare för desinfektionsmedel.
- Apparaten ska hållas bort från eld.
- Fyll inte desinfektionsmedelstanken med frätande kemikalier etc.
- Försök inte reparera eller modifiera apparaten etc., eftersom det kan leda till fel.

## Montering

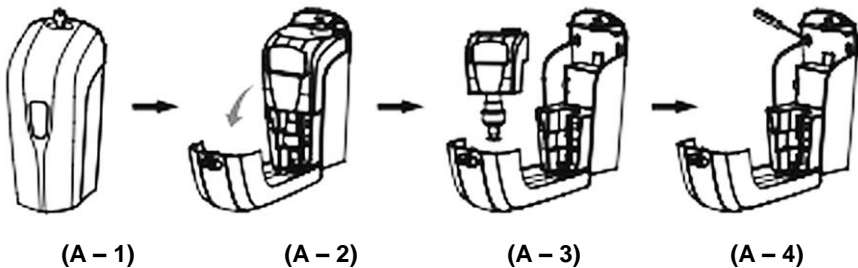


Bild 2

SV

1. För in nyckeln i låshålet på desinfektionsautomaten. (A – 1)
2. Fäll ner det främre huset. (A – 2)
3. Ta bort pumpflaskan från desinfektionsautomaten. (A – 3)
4. Markera 2 punkter med en penna på baksidan för att hålen ska borras i väggen i önskad höjd.  
Borra 2 hål i väggen och placera de medföljande hylsorna i dem.  
Fäst skruvarna i stiften och häng sedan desinfektionsautomaten på dem. (A – 4)

## Installera batterier

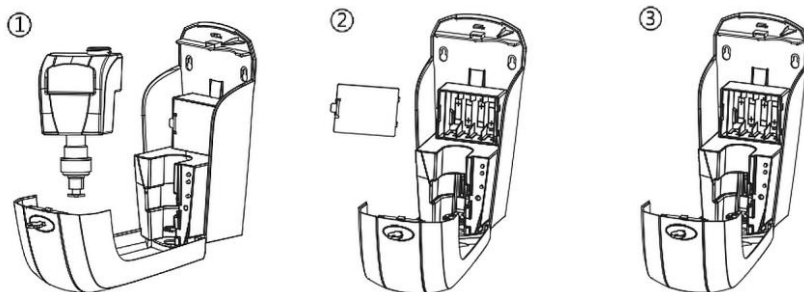


Bild 3

1. Öppna desinfektionsautomaten med nyckeln och fäll ned frontluckan. Ta bort behållare för desinfektionsmedel med pumpen från huset.
2. Ta bort locket från batterifacket.
3. Installera batterierna 4 x 1,5 V AA eller 8 x 1,5 V AA på ett korrekt sätt.

SV

## Påfyllning med handdesinfektionsmedel

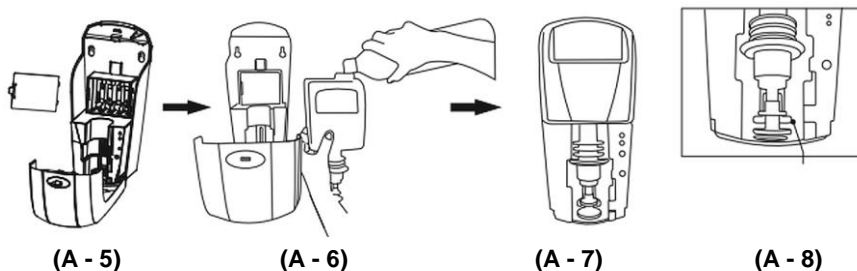


Bild 4

1. Fäst locket på batterifacket. (A - 5)
2. Vrid desinfektionsautomaten och fyll den med ett lämpligt handdesinfektionsmedel. Skruva tillbaka locket på automaten. (A - 6)
3. Sätt in desinfektionsautomaten med pumphuset vertikalt och parallellt med huset. (A - 7)
4. Se till att pumphuvudet är ordentligt låst i det U-formade fästet (A - 8)

## Slå på apparaten / ställa in doseringsmängden

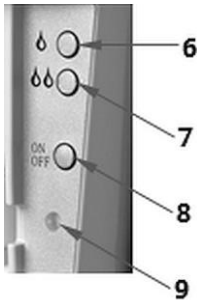


Bild 5

### TIPS!



**Desinfektionsautomaten fungerar inte när frontluckan är öppen.**

1. Slå på desinfektionsautomaten med PÅ / AV-knappen. (8).

LED-indikatorlampan (9) blinkar grönt två gånger.

2. Ställ in önskad dos för desinfektionsmedlet genom att trycka på lämplig knapp (6) eller (7).

Följande inställningar är möjliga:

- 0,4 - 0,8 ml med knappen 
- 0,8 - 1,6 ml med knappen 

När doseringsmängderna har ställts in blinkar LED-indikatorlampan (9) grönt en eller två gånger.

3. Stäng frontluckan genom att lyfta den uppåt.

I standby-läge blinkar LED-indikatorlampan grönt var femte sekund.

## LED kontrollampa

- Beroende på doseringsmängden blinkar LED-indikatorlampan (9) grönt en eller två gånger under desinfektionsmedelsdoseringen.
- LED-indikatorlampan (9) blinkar rött när batterierna är svaga.
- LED-indikatorlampan (9) blinkar växelvis rött eller grönt när batterierna är mycket låga eller tomma.
- LED-indikatorlampan (9) blinkar växelvis rött eller grönt i händelse av ett fel (t.ex. igensatt filter, inget handdesinfektionsmedel utdelas etc.).
- Omstarta apparaten efter att batteriet har bytts ut eller fel har åtgärdats. För att göra detta, stäng av apparaten med PÅ / AV-knappen. (8), slå sedan på den igen.

## Avstängning av apparaten

1. När desinfektionsautomaten inte längre används, öppna den med nyckeln och sänk ned frontluckan.

2. Tryck på knappen ON/OFF (på/av). (8), för att slå på apparaten.

LED-indikatorlampan (9) blinkar rött en gång.

## Ta desinfektionsmedlet

1. Dra desinfektionsmedlet efter behov och håll handen under desinfektionsautomaten.

Tack vare den infraröda sensorn doseras desinfektionsmedlet exakt: beroende på inställningarna, en eller två sprayer.

Kontroll-LED (9) blinkar grönt en eller två gånger.

Siktglaset på främre luckan gör att du kan kontrollera påfyllningsnivån i desinfektionsmedelstanken.



Bild 6

## Rengöring och desinfektion

### **OBS!**

**Använd aldrig slipande, frätande eller klorhaltiga rengöringsmedel för rengöring eftersom dessa kan skada ytan.**

**Rengör inte desinfektionsautomaten under rinnande vatten.**

1. Utför regelbundet desinficeringsrengöring genom att torka av desinfektionsautomatens ytor.
2. Grundlig rengöring ska utföras varje gång när desinfektionsautomaten fylls på igen. Följ stegen nedan.
3. Ta bort behållare för desinfektionsmedel från huset.
4. Torka av höljet inifrån och ut med en mjuk, fuktig trasa.
5. Tvättade ytor ska torkas noggrant.
6. Fyll desinfektionsmedelsbehållaren och placera den i höljet.
7. Lyft framluckan och stäng desinfektionsautomaten med nyckeln.
8. Torka av husets utsida med en desinfektionsduk.