

**IRS 1L-W**



**850027**

Bartscher GmbH  
Franz-Kleine-Str. 28  
D-33154 Salzkotten  
Duitsland

tel. +49 5258 971-0  
fax.: +49 5258 971-120  
**Infolinia service:** +49 5258 971-197  
[www.bartscher.com](http://www.bartscher.com)

Versie: 1.0

Datum van opmaak: 2020-11-16

## **Originele gebruiksaanwijzing**

## Technische parameters

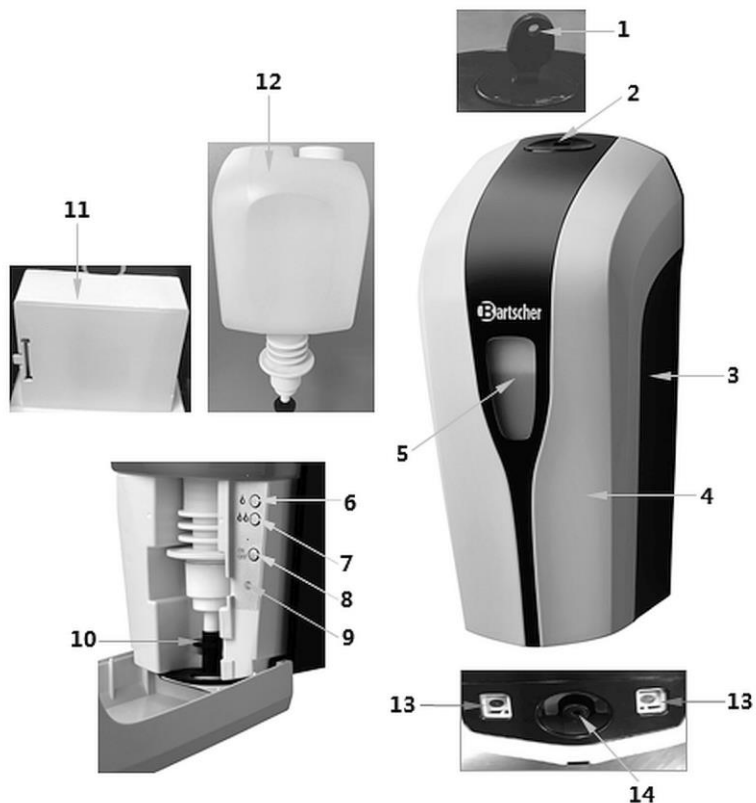
<b>Benaming:</b>	<b>Desinfectiedispenser IRS 1L-W</b>
Artikelnummer	<b>850027</b>
Materiaal:	kunststof
Inhoud in liters:	1
Dosering in ml:	0,4 - 0,8 / 0,8 - 1,6
Afmetingen (b x d x h) in mm:	123 x 114 x 262
Gewicht in kg:	0,73

Recht op technische veranderingen voorbehouden!

## Versie / eigenschappen

- Uitvoering: wandmontage
- Navulbaar
- Vulstandcontrole: kijkvenster
- Bediening: contactloos (infraroodsensor)
- Dosering: Infraroodsensor, 2-traps voorinstelling mogelijk
- Batterijvoeding: 4 x 1,5 V AA of 8 x 1,5 V AA
- Met sluitingsmogelijkheid
- Eigenschappen:
  - handig in gebruik
  - hygiënisch
  - zonder patronen
  - zuinig
- Set bestaande uit:
  - 1 sleutel
  - bevestigingsmateriaal
- Niet in de leveromvang inbegrepen:
  - batterijen
  - vulling

## Onderdelenoverzicht van het toestel



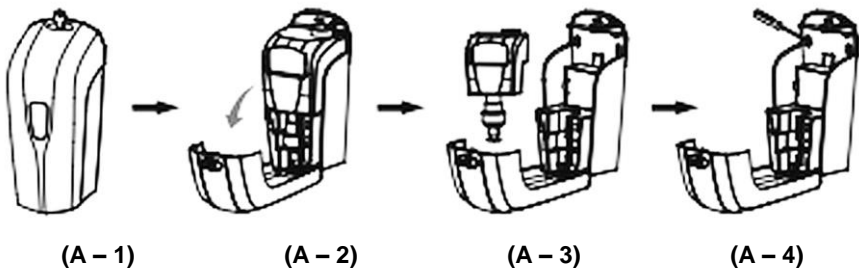
Afb. 1

- |   |                                      |
|---|--------------------------------------|
| 1. Sleutel  | 2. Sleutelgat                        |
| 3. Behuizing                                      | 4. Voorklep                          |
| 5. Kijkvenster voor de controle van het vulniveau | 6. Instelknop 1ste sproeien          |
| 7. Instelknop 2de sproeien                        | 8. Aan/Uit knop                      |
| 9. LED controlelampje                             | 10. Pompje                           |
| 11. Batterijvak                                   | 12. Container voor desinfectiemiddel |
| 13. Infraroodsensor (x2)                          | 14. Uitlaatopening                   |

## Aanwijzingen voor de gebruiker

- Stel het apparaat niet bloot aan zonlicht om vervorming te voorkomen.
- Als de dispenser voor desinfectiemiddel langere tijd niet wordt gebruikt, verwijder dan de batterijen en maak het reservoir voor het desinfectiemiddel leeg.
- Hou het apparaat uit de buurt van vuur.
- Het reservoir voor het desinfectiemiddel niet vullen met corrosieveroorzakende chemicalia enz.
- Probeer het apparaat niet te herstellen of aan te passen, enz., aangezien dit tot storingen kan leiden.

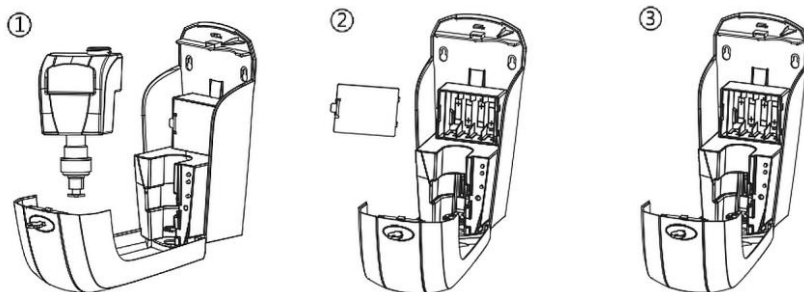
## Montage



Afb.2

1. Steek de sleutel in de sleutelgat van de desinfectiedispenser. (A - 1)
2. Laat de voorklep zakken. (A - 2)
3. Verwijder de pompflles uit de behuizing van de desinfectiedispenser. (A - 3)
4. Markeer met behulp van de achterklep met een potlood 2 punten voor de te boren gaten in de muur op de gewenste hoogte.  
Boor 2 gaten in de muur en plaats de meegeleverde pluggen erin.  
Draai de schroeven in de pluggen en hang de desinfectiedispenser eraan. (A - 4)

## Het plaatsen van de batterijen

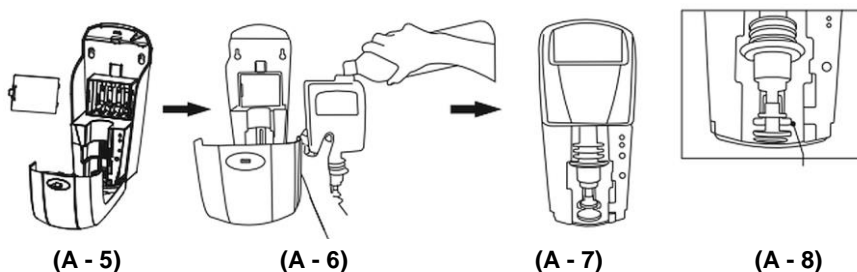


Afb.3

1. Open de desinfectiedispenser met de sleutel en klap de voorklep naar beneden. Neem het reservoir voor desinfectiemiddel met het pompje uit de behuizing.
2. Verwijder het deksel van het batterijvak.
3. Plaats de batterijen op de juiste manier: 4 x 1,5 V AA of 8 x 1,5 V AA

NL

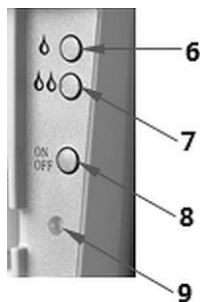
## Vullen met desinfectiemiddel



Afb.4

1. Bevestig het deksel op het batterijvak. (A - 5)
2. Draai het desinfectiemiddelreservoir los en vul het met een geschikt desinfectiemiddel. Maak het deksel van het reservoir weer vast. (A - 6)
3. Plaats de desinfectietank met het pompsysteem verticaal en parallel aan de behuizing. (A - 7)
4. Zorg ervoor dat de pompkop goed is vergrendeld in de U-vormige steun. (A - 8)



## Inschakelen van het apparaat / instellen van de gedoseerde hoeveelheden



Afb.5

1. De desinfectiedispenser inschakelen met de ON/OFF-toets (aan/uit). 8  
Het LED controlelampje (9) knippert twee keer groen.
2. Stel de gewenste dosering van het desinfectiemiddel in door op de betreffende knop (6) of (7) te drukken.

De volgende instellingen zijn mogelijk:

- 0,4 - 0,8 ml met behulp van de knop 
- 0,8 - 1,6 ml met behulp van de knop 

Wanneer de gedoseerde hoeveelheden zijn ingesteld, knippert het LED controlelampje (9) één of twee keer groen.

### AANWIJZING!

**De desinfectiedispenser werkt niet als de voorklep open is.**

3. De voorklep sluiten door haar op te heffen.  
In de Stand-by-modus knippert het LED controlelampje om de vijf seconden groen.

### LED controlelampje

- Afhankelijk van de ingestelde doseerhoeveelheid knippert het LED controlelampje (9) één of twee keer groen als het desinfectiemiddel wordt afgenomen.
- Het LED controlelampje (9) knippert rood, wanneer de batterijen uitgeput zijn.
- Het LED controlelampje (9) knippert afwisselend rood of groen, wanneer de batterijen erg zwak of uitgeput zijn.
- Het LED controlelampje (9) knippert afwisselend rood of groen, wanneer er storingen in de werking optreden (bv. verstopte filter, desinfectiemiddel wordt niet afgegeven, enz.).
- Voer een herstart uit nadat de batterij is vervangen of bedieningsfouten zijn verholpen. Schakel hiervoor het apparaat uit met de ON/OFF-knop (aan/uit). (8), en vervolgens opnieuw inschakelen.

### Uitzetten van het apparaat

1. Als de desinfectiedispenser niet meer wordt gebruikt, opent u deze met de sleutel en laat u de voorklep zakken.
2. Druk op de ON/OFF-knop (aan/uit) (8), om het apparaat in te schakelen.  
Het LED controlelampje (9) knippert twee keer rood.

## Het afnemen van desinfectiemiddel

1. Neem desinfectiemiddel af naar behoefte, door de hand onder de desinfectiedispenser te houden.

Dankzij de infraroodsensor wordt het desinfectiemiddel nauwkeurig gedoseerd: één of twee sprays, afhankelijk van de instelling.

Het LED controlelampje (9) knippert één of twee keer groen.

Met het kijkvenster in de voorste klep kunt u het vulniveau van het reservoir voor het desinfectiemiddel controleren.



Afb.6

## Reiniging en desinfectie

### **OPGELET!**

**Gebruik nooit schuur-, bijtende of chloorhoudende reinigingsmiddelen voor de reiniging, omdat deze het oppervlak kunnen beschadigen.**

**De desinfectiedispenser niet schoonmaken onder stromend water.**

1. Regelmatig een desinfectiereiniging uitvoeren door de buitenste oppervlakken van de desinfectiedispenser af te wrijven.
2. Vóór elke hervulling van de desinfectiedispenser moet een grondige reiniging worden uitgevoerd. Volg de onderstaande stappen.
3. Neem het reservoir voor desinfectiemiddel uit de behuizing.
4. Veeg de behuizing van binnen en van buiten af met een zachte, vochtige doek.
5. De gereinigde oppervlakken zorgvuldig drogen.
6. Vul het reservoir voor het desinfectiemiddel en plaats deze in de behuizing.
7. Til de voorklep op en sluit de desinfectiedispenser met behulp van de sleutel.
8. De behuizing aan de buitenkant afwrijven met een desinfectiedoek.