

3000/25



110437

Bartscher GmbH
Franz-Kleine-Str. 28
D-33154 Salzkotten
Tyskland

tlf. +49 5258 971-0
fax.: +49 5258 971-120
Service hotline: +49 5258 971-197
www.bartscher.com

Version: 1.0

Forberedelsesdato: 2022-01-10

Original betjeningsvejledning

Tekniske parametre

Navn:	Akustikafdækning 3000/25
Artikelnummer:	110437
Materiale:	rustfrit stål
Designet til:	Bestikpolermaskine 3000/25
Mål (bredde x dybde x højde) i mm:	635 x 435 x 345
Vægt i kg:	7,0

Vi forbeholder os retten til at foretage tekniske ændringer!

Virkning

Denne akustikafdækning reducerer støjniveauet ved polering af bestik til højglans med bestikpolermaskinen 3000/25 (110432).

Sættet indeholder:

- Påfyldningstragt med akustikafdækning
- akustikmåtte til bestikkurv



Fig. 1

Montering



Fig.2

1. Fjern låseskruerne på toppen af bestikpolermaskinens frontpanel.



Fig.3

2. Monter de to plastafstandsstykker, der følger med akustikafdækningen.
3. Udfør den samme procedure på begge sider af bestikpolermaskinen, og bloker afstandsstykkerne (fig. 3).



Fig.4

4. For at lette monteringen, fjern kun skruen på den ene side, som vist i fig. 4.



Fig.5

5. Sæt akustikafdækningen på bestikpolermaskinen som vist i fig. 5:
 - akustikafdækningen skal monteres til de nederste huller, når apparatet står på bordpladen.
 - akustikafdækningen skal hægtes gennem de øverste huller, når apparatet står på sin base.



Fig.6

6. Træk akustikafdækningen opad og fastgør tværstangen som vist på fig. 6:
 - fastgør tværstangen til de nederste huller, når apparatet står på bordpladen.
 - fastgør tværstangen til de øverste huller, når apparatet står på sin base.

DK

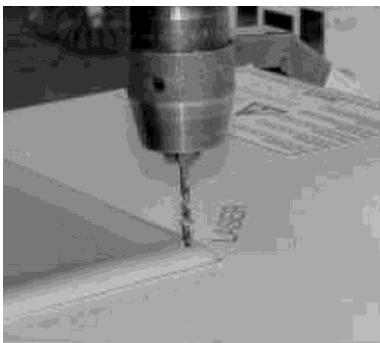


Fig.7

7. Brug en elektrisk boremaskine til at fjerne nitterne, der holder standardtragten. Brug et bor med en diameter på 3,25 mm.



Fig.8

8. Fjern standardtragten.
9. Forbered en speciel påfyldningstragt med lydtæt gummi.



DK

Fig.9

10. Sæt tragten på, og sørg for at gummi
er arrangeret som vist på billedet.



Fig.10

11. Fastgør den installerede tragt med nye nitter på den modsatte side af gummiet.



Fig.11

12. Indsæt rammen og fastgør tragten også på gummisiden.

DK

Udsigt indefra efter

installation

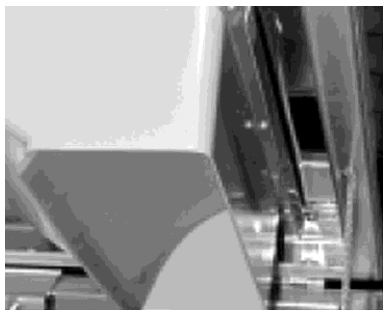


Fig. 12

og udefra

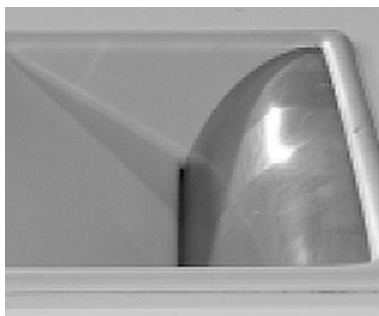


Fig. 13

Apparat med akustikafdækning

DK



Fig. 14