

3000/25



110437

Bartscher GmbH
Franz-Kleine-Str. 28
D-33154 Salzkotten
Tyskland

tel. +49 5258 971-0
fax: +49 5258 971-120
Servicenummer: +49 5258 971-197
www.bartscher.com

Version: 1.0

Skapandedatum: 2022-01-10

Original bruksanvisning

Tekniska parametrar

Namn:	Bullerskyddskåpa 3000/25
Artikelnummer:	110437
Material:	rostfritt stål
Dimensionerad för:	bestickpolermaskin 3000/25
Mått (bredd x djup x höjd) i mm:	635 x 435 x 345
Vikt i kg:	7,0

Rätt att ändra produktens tekniska detaljer förbehålls!

Verkan

Bullerskyddskåpan reducerar de störande ljuden när besticken poleras till högglans med bestickpolermaskin 3000/25 (110432).

Set bestående av:

- Påfyllningstratt med bullerskydd
- Bullerskyddsmatta för bestickkorg



Fig. 1

Montering



Figur 2

1. Ta bort låsskruvarna på toppen av bestickpolermaskinens frontpanel.



Figur 3

2. Montera de två plastdistanserna som medföljer bullerskyddskåpan.
3. Gör samma sak på båda sidor av bestickpolermaskinen, blockera distanserna (fig. 3).



Figur 4

4. För att underlätta monteringen, ta bort skruven på endast ena sidan, som visas i fig. 4.



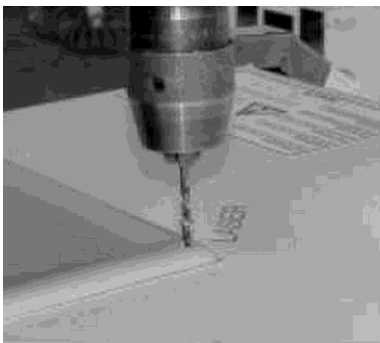
Figur 5

5. Fäst det akustiska locket på bestickpolermaskinen som visas i fig. 5:
 - när apparaten står på bordsskivan, fäst den akustiska kåpan i de nedre hålen.
 - när apparaten står på basen, haka in den akustiska kåpan genom de övre hålen.



Figur 6

6. Dra ut bullerskyddskåpan uppåt och fäst tvärstängningen som visas i fig. 6:
 - när apparaten står på bordsskivan, fäst tvärstängningen i de nedre hålen.
 - när apparaten står på sin bas måste tvärbalken fästas i de övre hålen.



Figur 7

7. Använd en elektrisk borrar för att ta bort nitarna som håller fast standardbehållaren. Använd en borrar med en diameter på 3,25 mm.



Figur 8

8. Ta bort standardtratten.
9. Förbered en speciell påfyllningstratt med ljudisolerat gummi.



Figur 9

10. Sätt på tratten och se till att gummit är sitter som på bilden.



Figur 10

11. Fäst den monterade tratten med nya nitar på den sida som är motsatt gummit.



Figur 11

12. Sätt in ramen och fäst behållaren även på gummisidan.

SV

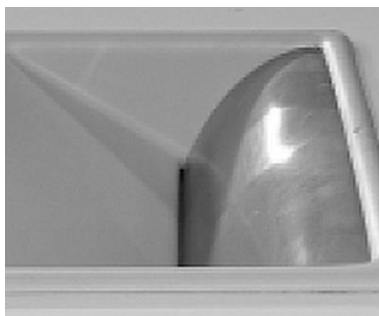
Visa efter installation

inifrån



Figur 12

utifrån



Figur 13

Bullerskyddskåpa

SV



Figur 14