

# ***Elektryczne grille do kurczaków***

***z oddzielnie napędzanymi,  
rozmieszczonymi w pionie prętami***

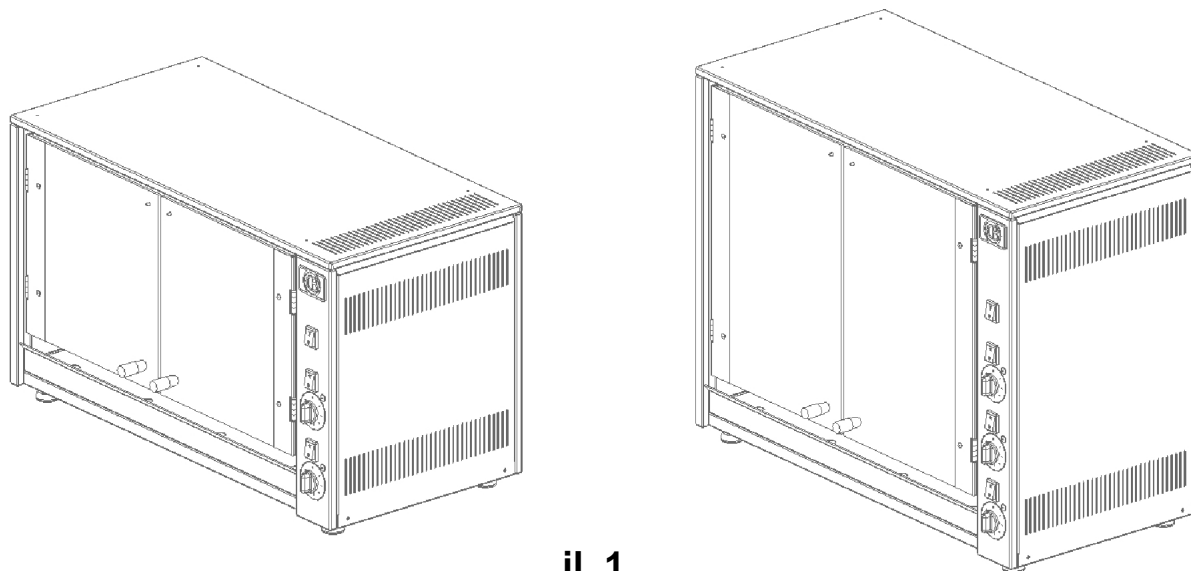
<b><i>Mod. E-6P</i></b>	<b><i>215.035</i></b>
<b><i>Mod. E-8P-S2</i></b>	<b><i>215.036</i></b>
<b><i>Mod. E-12P-S3</i></b>	<b><i>215.037</i></b>



***WSKAZÓWKI DOTYCZĄCE INSTALACJI  
OBSŁUGI I KONSERWACJI***



## ▪ ILUSTRACJA URZĄDZENIA



il. 1

## ▪ CECHY

Model	Pręty	Kurczaki	Szerokość	Głębokość	Wysokość	Napięcie	Moc
E-6P	2	6	700 mm	360 mm	530 mm	230V~	2800 W
E-8P-S2	2	8	880 mm	470 mm	530 mm	230V~	3500 W
E-12P-S3	3	12	880 mm	470 mm	710 mm	230V 3~ 400V 3N~	5000 W

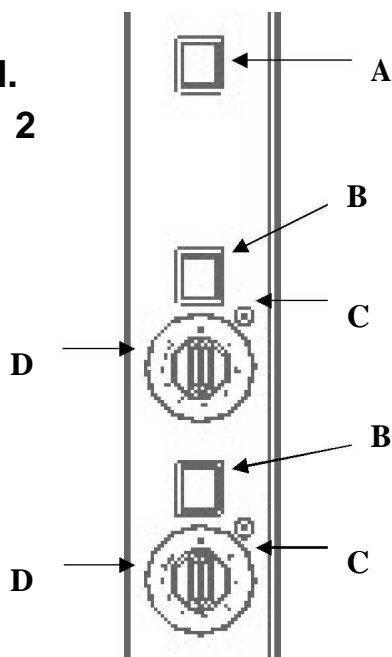
## ▪ INSTALACJA

Ustawienie, instalacja i ewentualne czynności związane z usuwaniem usterek mogą być przeprowadzane wyłącznie przez wykwalifikowany personel specjalistyczny:

- Wyjąć urządzenie z opakowania i usunąć materiał opakowania.
- Zdjąć folię ochronną z urządzenia; jeśli na urządzeniu znajdują się pozostałości kleju, należy je usunąć za pomocą odpowiednich środków.
- Tabliczka znamionowa znajduje się z tyłu urządzenia. Dane dotyczące napięcia zamieszczone na tabliczce muszą być zgodne z wartością napięcia w miejscu podłączenia.
- Podczas uruchamiania urządzenia należy mieć na uwadze, że wartość napięcia nie może odbiegać od wartości znamionowej o więcej niż 10% plus/minus.
- Na odcinku przyłączeniowym urządzenia należy zastosować zgodny z przepisami wyłącznik, w którym rozwarcie styków wynosi co najmniej 3 mm dla każdego bieguna. Wyłącznik musi być łatwo dostępny.
- Urządzenie musi być ustawione stabilnie i poziomo. Pokręcając nóżkami można zniwelować ewentualne nierówności, które mogą mieć negatywny wpływ na optymalną wydajność i poprawność działania urządzenia.
- Jeśli w pobliżu znajdują się łatwopalne przegrody lub meble, należy je zabezpieczyć odpowiednimi osłonami. Należy ściśle przestrzegać przepisów ppoż. Pomiędzy ściankami bocznymi oraz tylną ścianką urządzenia, a sąsiadującymi łatwopalnymi przegrodami należy zachować odstęp 15 cm.
- Urządzenie należy zainstalować zgodnie z obowiązującymi przepisami lokalnymi oraz normami europejskimi.

## INSTRUKCJA OBSŁUGI

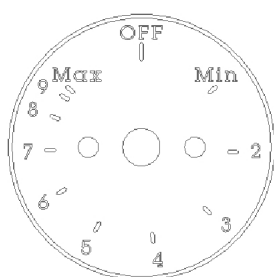
il. 2



Instalację oraz pierwsze uruchomienie grilla do kurczaków należy zlecić wykwalifikowanemu personelowi specjalistycznemu. Aby zapewnić prawidłowe działanie urządzenia należy wiedzieć że:

- Za pomocą włącznika oświetlenia (A) włącza się wewnętrzne oświetlenie grilla do kurczaków.
- Używając włącznika silnika przekładniowego (B) włącza się napędy powodujące obrót prętów.
- Regulatory (D) służą do wyzwolenia ruchu grzałek. Regulatory grzałek (Infinit control) są przeznaczone do zmieniania czasu załączenia elementów grzejnych, których zadaniem jest rozgrzewanie grilla do kurczaków. Wartość całkowita dla każdej jednostki regulacyjnej jest podzielona na 9 wartości pośrednich. Po osiągnięciu pracy ciągłej (MAX) następuje powrót do 0 (grzałki wyłączone). Każda jednostka służy do ustawienia czasu (w sekundach) włączenia odpowiednich grzałek; grzałki odpowiadające jednostkom ustawionym na 0 pozostają wyłączone. Wartość czasu włączenia dla poszczególnych grzałek może zostać w każdej chwili zmieniona. Lampka kontrolna C wskazuje stan pracy grzałek.
- Po osiągnięciu pracy ciągłej (MAX) następuje powrót do 0 (grzałki wyłączone). Każda jednostka służy do ustawienia czasu (w sekundach) włączenia odpowiednich grzałek; grzałki odpowiadające jednostkom ustawionym na 0 pozostają wyłączone.

il. 3

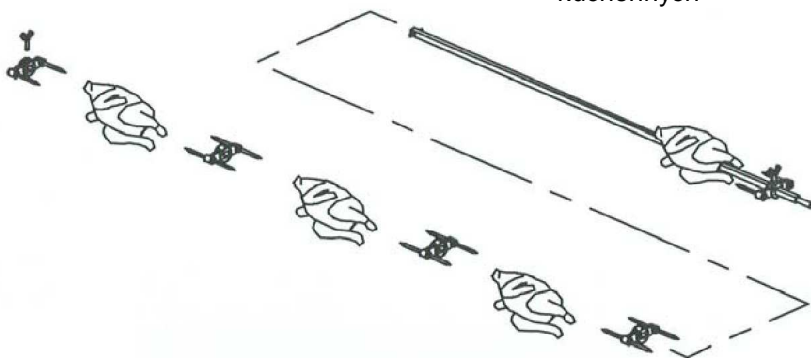


Wskazówka: Gdy napędy są wyłączone, specjalny mechanizm uniemożliwia działanie grzałek, aby nie doszło do przypalenia kurczaków.

## ZAŁADUNEK GRILLA DO KURCZAKÓW

W celu umieszczenia kurczaków w grillu należy postępować następująco:

- Ręcznie wyjąć zimne pręty
- Nadziać kurczaki na pręty zgodnie z ilustracją 4
- Umieścić pręty w grillu
- Po upływie czasu grillowania wyjąć pręty używając rękawic kuchennych



il. 4

**Nie umieszczaj dłoni bądź innych elementów we wnętrzu urządzenia do grillowania kurczaków podczas jego pracy.**

#### ▪ **PROPONOWANE CZASY GRILLOWANIA**

Czas grillowania dla kurczaków o wadze ok. 2 kg wynosi od 75 do 90 minut. Poniższe elementy mogą mieć istotny wpływ na czas grillowania:

- wcześniejsze rozgrzanie grilla
- chude lub tłuste mięso
- ciężar i kształt grillowanej potrawy
- temperatura surowego produktu i pożądany stan końcowy (większe lub mniejsze brązowienie).

#### ▪ **CZYSZCZENIE I KONSERWACJA**

**UWAGA:** urządzenia nie należy poddawać bezpośredniemu oddziaływaniu strumienia wody; nie stosować myjki ciśnieniowej

Czyszczenie urządzenia jest bardzo ważne, ponieważ zapewnia ono poprawną pracę oraz długą żywotność. Ponadto zadbane urządzenie robi dobre wrażenie na klientach. W razie potrzeby czyszczenie należy przeprowadzać zgodnie z poniższymi zaleceniami:

- Przed każdym czyszczeniem lub pracami konserwacyjnymi należy odłączyć zasilanie wyciągając wtyczkę z gniazdka.
- Wyłączyć urządzenie za pomocą wielobiegowego wyłącznika umieszczonego przed urządzeniem lub wyciągnąć wtyczkę z gniazdka (wtyczka musi być sucha).
- Czyszczenie rozpocząć dopiero po osygnięciu urządzenia.
- Wszystkie części ze stali nierdzewnej mogą być czyszczone tylko za pomocą wody z odpowiednim środkiem myjącym. W żadnym przypadku nie stosować pianących się lub żrących środków, te mogą zniszczyć powierzchnię.
- Deskę rozdzielczą, uchwyt i szyby należy oczyszczać za pomocą miękkiej, wilgotnej ściereczki.
- Podczas pracy ciągłej szyby powinny być częściej przecierane wilgotną, ciepłą ściereczką. Rozgrzanie materiału ma istotne znaczenie, ponieważ duża różnica temperatur może być przyczyną pęknięcia szkła. Dlatego rozgrzanej ściereczki należy używać także w przypadku czyszczenia szyb, które jeszcze nie ostygły; również stosowana woda nie może być zimna. Szyby można usunąć, aby uzyskać lepszy dostęp do wnętrza czyszczonego urządzenia.
- Zaleca się opróżnianie tacek na tłuszcz po zakończeniu każdego procesu grillowania.
- W przypadku wystąpienia usterek należy natychmiast wyłączyć urządzenie, wyciągnąć wtyczkę z gniazdka i wezwać serwis.
- Naprawy należy zlecać tylko wykwalifikowanemu personelowi specjalistycznemu.

#### ▪ **WYMIANA PRZEWODU ZASILAJĄCEGO**

W razie uszkodzenia kabla zasilającego, należy go wymienić na kabel takiego samego rodzaju.

Kabel zastępczy musi posiadać następujące właściwości:

- nie może wykazywać wartości mniejszych niż typ H07 RN-F
- przekroje żył muszą być zgodne w z podanymi poniżej:

Model	230V~	230V 3~	400V 3N~
E-6P	3x1,5 mm <sup>2</sup>	/	/
E-8P-S2	3x2,5 mm <sup>2</sup>	/	/
E-12P-S3	/	4x4 mm <sup>2</sup>	5x2,5 mm <sup>2</sup>

Podczas podłączania należy mieć na uwadze, że żyła uziemienia musi być dłuższa od pozostałych, aby w przypadku zerwania przewodu lub wyciągnięcia z zacisków z powodu dużego napięcia, najpierw doszło do odłączenia przewodów napięciowych.

▪ **WYMIANA ŻARÓWKI**

- Wyłączyć urządzenie.
- Zdjąć klosz ochronny.
- Odkręcić żarówkę i zastąpić żarówką takiego samego typu. Ponownie zamontować klosz ochronny.

▪ **SCHEMAT ELEKTRYCZNY**

Patrz załączone schematy połączeń.

▪ **ZALECENIE**

- Urządzenie należy zutylizować zgodnie z normami krajowymi i europejskimi.
- Urządzenie należy chronić przed ingerencją osób nieupoważnionych.



**PRODUCENT NIE PONOSI ŻADNEJ ODPOWIEDZIALNOŚCI  
W PRZYPADKU BRAKU ŚCISŁEGO PRZESTRZEGANIA ZALECEŃ  
ZAWARTYCH W NINIEJSZEJ INSTRUKCJI.**