

**„CLUB“****100067**

**NEDERLANDS**
**Vertaling**
**van de originele gebruiksaanwijzing**


**Lees voor het gebruik de gebruiksaanwijzing door en bewaar hem op een goed bereikbare plaats!**

<b>1. Algemeen</b> .....	<b>72</b>
1.1 Informatie over de gebruiksaanwijzing .....	72
1.2 Symboolverklaring.....	72
1.3 Aansprakelijkheid en vrijwaring .....	73
1.4 Auteursrecht.....	73
1.5 Verklaring van Conformiteit .....	73
<b>2. Veiligheid</b> .....	<b>74</b>
2.1 Algemeen .....	74
2.2 Aanwijzingen voor de veiligheid bij het gebruik van het apparaat .....	74
2.3 Reglementair gebruik .....	75
<b>3. Transport, verpakking en bewaring</b> .....	<b>76</b>
3.1 Controle bij aflevering.....	76
3.2 Verpakking .....	76
3.3 Bewaring .....	76
<b>4. Specificaties</b> .....	<b>77</b>
4.1 Overzicht van onderdelen .....	77
4.2 Technische Gegevens.....	78
<b>5. Installatie en bediening</b> .....	<b>79</b>
5.1 Veiligheidsvoorschriften .....	79
5.2 Installatie en aansluiting .....	80
5.3 Bediening .....	80
<b>6. Reiniging en onderhoud</b> .....	<b>81</b>
6.1 Veiligheidsvoorschriften .....	82
6.2 Reiniging .....	82
6.3 Veiligheidsvoorschriften voor onderhoud .....	83
<b>7. Afvalverwijdering</b> .....	<b>84</b>

Bartscher GmbH  
 Franz-Kleine-Str. 28  
 D-33154 Salzkotten  
 Germany

Tel.: +49 (0) 5258 971-0  
 Fax: +49 (0) 5258 971-120

## 1. Algemeen

### 1.1 Informatie over de gebruiksaanwijzing

Deze gebruiksaanwijzing bevat de beschrijving van de installatie, de bediening en het onderhoud van het apparaat en dient als belangrijke informatiebron en naslagwerk.

De kennis en het in acht nemen van alle hier beschreven veiligheidsvoorschriften en instructies is een voorwaarde voor veilig en juist gebruik van het apparaat.

Daarom moeten de voor het toepassingsgebied van het apparaat geldende lokale voorschriften inzake ongevallenpreventie en algemene veiligheidsvoorschriften worden opgevolgd.

De gebruiksaanwijzing is een integraal onderdeel van het product en moet altijd binnen handbereik bewaard worden, zodat deze installatie-, bedienings-, onderhouds- en reinigingspersoneel er gebruik van kan maken.

### 1.2 Symboolverklaring

Belangrijke veiligheids- en technische instructies zijn in deze gebruiksaanwijzing aangeduid door symbolen. Deze instructies moeten bij het gebruik van dit apparaat absoluut in acht worden genomen om ongelukken, gevaar voor personen of materiële schade te vermijden.



#### **WAARSCHUWING!**

*Dit symbool waarschuwt voor gevaren, die tot lichamelijk letsel kunnen leiden. Volg u de aangegeven veiligheidsinstructies op en wees in deze gevallen heel voorzichtig.*



#### **WAARSCHUWING! Gevaar voor elektrische schokken!**

*Bij dit symbool moet men op gevaarlijke situaties letten, die elektrische schokken kunnen veroorzaken. Als de veiligheidsvoorschriften niet worden opgevolgd, bestaat het gevaar van lichamelijke letsel en levensgevaar.*



#### **OPGELET!**

*Met dit symbool worden aanwijzingen gegeven, die als zij niet in acht worden genomen, tot beschadiging, slecht functioneren en/of storing van het apparaat kunnen leiden.*



#### **AANWIJZING!**

*Dit symbool wijst op tips en informatie die wezenlijk zijn voor efficiënt en storingsvrij gebruik van het apparaat.*



#### **WAARSCHUWING! Heet oppervlak!**

*Dit symbool waarschuwt ervoor dat het werkende apparaat een heet oppervlak heeft. Veronachtzaming van de waarschuwing kan verbranding veroorzaken!*

### 1.3 Aansprakelijkheid en vrijwaring

Alle gegevens en tips die zijn opgenomen in deze gebruiksaanwijzing zijn samengesteld rekening houdend met de geldende voorschriften, de actuele technische stand van zaken en onze langdurige inzichten en ervaring.

Ook de tekst van deze gebruiksaanwijzing is zo goed mogelijk vertaald. Wij zijn echter niet aansprakelijk voor eventuele fouten in de vertaling. Doorslaggevend is de bijgevoegde Duitse versie van deze gebruiksaanwijzing.

Het geleverde apparaat kan bij speciale bestellingen, aanvullende bestelopties of vanwege de nieuwste technische ontwikkelingen afwijken van de hier beschreven regels en grafische afbeeldingen.



#### **AANWIJZING!**

***Lees deze gebruiksaanwijzing aandachtig door, voordat u handelingen verricht met het apparaat, met name voordat u het in gebruik neemt.***

De producent is niet aansprakelijk voor de schade en gebreken die zijn ontstaan als gevolg van:

- het niet in acht nemen van de aanwijzingen voor bediening en reiniging;
- oneigenlijk gebruik;
- het aanbrengen van wijzigingen door de gebruiker;
- de toepassing van ongeoorloofde reserveonderdelen.

Wij behouden ons het recht voor om technische veranderingen in het product aan te brengen die leiden tot verbetering van de gebruikseigenschappen en de verdere ontwikkeling van het apparaat.

### 1.4 Auteursrecht

De gebruiksaanwijzing en de erin opgenomen teksten, tekeningen, foto's en andere afbeeldingen zijn auteursrechtelijk beschermd. Niets (ook gedeeltelijk) uit deze uitgave mag in ongeacht welke vorm worden verveelvoudigd, verwerkt en/of gepubliceerd zonder voorafgaande schriftelijke toestemming van de fabrikant. Overtreding van het bovenstaande verplicht tot schadevergoeding. Wij behouden ons het recht voor tot verdere vorderingen.



#### **AANWIJZING!**

***De inhoudelijke gegevens, teksten, tekeningen, foto's en andere afbeeldingen vallen onder het auteursrechten het recht op de bescherming van de industriële eigendom. Ieder misbruik is strafbaar.***

### 1.5 Verklaring van Conformiteit

Het apparaat beantwoordt aan de actuele EU-normen en richtlijnen.

Dit bevestigen we in de EG-verklaring van Conformiteit.

Indien gewenst, sturen we u graag de betreffende Verklaring van Conformiteit toe.

## 2. Veiligheid

In dit gedeelte wordt een overzicht gegeven van alle belangrijke veiligheidsaspecten. Bovendien zijn er in de onderstaande hoofdstukken concrete veiligheidsvoorschriften opgenomen (aangeduid met symbolen) om risico's te voorkomen. Daarom moeten de op het apparaat aangebrachte pictogrammen, tekens en opschriften in acht genomen worden en steeds goed leesbaar gehouden.

Het in acht nemen van alle veiligheidsvoorschriften garandeert een optimale bescherming tegen gevaren en een veilig en storingsvrij gebruik van het apparaat.

### 2.1 Algemeen

Het apparaat is gemaakt volgens de laatste stand der techniek. Het kan echter een bron van gevaar vormen als het apparaat niet in overeenstemming met zijn bestemming gebruikt wordt.

Kennis van de inhoud van deze gebruiksaanwijzing is een van de voorwaarden, om gevaren en fouten te vermijden waardoor het apparaat veilig en storingsvrij gebruikt kan worden. Om gevaren te vermijden en om de optimale werking te garanderen mag het apparaat zonder uitdrukkelijke toestemming van de fabrikant niet veranderd of omgebouwd worden.

Het apparaat mag alleen gebruikt worden als het zich in goede technische en veilige staat bevindt.

### 2.2 Aanwijzingen voor de veiligheid bij het gebruik van het apparaat

De veiligheidsinstructies hebben betrekking op de EU-verordeningen, die op het tijdstip van productie van het apparaat van kracht zijn.

Als het apparaat voor commerciële doeleinden wordt gebruikt, is de gebruiker ertoe verplicht, om gedurende de hele exploitatieperiode van het apparaat te controleren of de genoemde veiligheidsvoorschriften overeenstemmen met de actuele regels en om nieuwe voorschriften na te leven.

Buiten de Europese Unie moeten de geldende veiligheidsvoorschriften en regels in acht worden genomen van de plaats waar het apparaat gebruikt wordt.

Behalve de arbeidsveiligheidsvoorschriften uit deze gebruiksaanwijzing moeten de voor het toepassingsgebied van het apparaat algemeen geldende veiligheidsvoorschriften, voorschriften inzake ongevallenpreventie en de geldende richtlijnen inzake milieubescherming in acht worden genomen en opgevolgd.



#### **OPGELET!**

- Het apparaat mag worden gebruikt door **kinderen vanaf 8 jaar** en door personen met fysieke, sensorische of verstandelijke beperkingen, met weinig ervaring en/of kennis, wanneer dit onder toezicht gebeurt of nadat zij zijn geïnstrueerd over veilig gebruik van het apparaat en zij begrijpen welke gevaren het gebruik van het apparaat met zich meebrengt.

- **Kinderen** mogen niet met het apparaat spelen.
- **Kinderen** mogen het apparaat niet schoonmaken of **onderhoud plegen**, tenzij ze ouder zijn dan 8 jaar en onder toezicht staan.
- **Kinderen jonger dan 8 jaar** mogen zich niet in de buurt van het apparaat en de aansluitingskabel bevinden.
- Deze gebruiksaanwijzing zorgvuldig bewaren. Als u het apparaat overdraagt aan een derde dient u deze gebruiksaanwijzing ook mee te geven.
- Alle personen die het apparaat gebruiken, moeten zich houden aan de aanbevelingen en aanwijzingen uit deze gebruiksaanwijzing.
- Gebruik het apparaat uitsluitend in gesloten ruimten.

## 2.3 Reglementair gebruik

De veiligheid is alleen dan gegarandeerd als het apparaat gebruikt wordt in overeenstemming met zijn bestemming.

Alle technische ingrepen, ook de montage en het onderhoud, mogen uitsluitend worden uitgevoerd door de gekwalificeerde klantenservice.

Het apparaat is bestemd voor gebruik in het huishouden en op vergelijkbare plaatsen, zoals:

- personeelskeukens van winkels, kantoren of andere dienstverlenende bedrijven;
- landgoederen;
- voor klanten in hotels, motels en vergelijkbare huisvestingsvoorzieningen;
- bed and breakfast.

De **soeppan** is **uitsluitend** bestemd voor het **warmhouden** van soepen, goulash, worsten.

Gebruik de **soeppan niet** voor:

- het koken van soepen;
- het bereiden van andere gerechten en dranken;
- het verwarmen van vloeistoffen of substanties die brandbaar, zeer vluchtig, schadelijk voor de gezondheid etc. zijn.



### **OPGELET!**

***Elk gebruik van het apparaat voor andere en/of afwijkende doeleinden dan waarvoor het bestemd is, is verboden en wordt aangemerkt als niet in overeenstemming met zijn bestemming.***

***Alle vorderingen, ongeacht in welke vorm op de fabrikant en/of zijn gemachtigde met betrekking tot schade die is veroorzaakt door oneigenlijk gebruik, zijn uitgesloten.***

***Voor alle schade die is veroorzaakt door verkeerde bediening van het apparaat is alleen en uitsluitend de gebruiker aansprakelijk.***

## 3. Transport, verpakking en bewaring

### 3.1 Controle bij aflevering

Als het apparaat afgeleverd is, onmiddellijk controleren of het compleet en zonder transportschade is. Als er duidelijk zichtbare transportschade is, het geleverde apparaat niet of alleen onder voorbehoud aannemen.

De schade opschrijven op de transportdocumenten/ het leveringsdocument van de leverancier. Vervolgens reclameren.

Verborgene gebreken onmiddellijk nadat ze zijn geconstateerd, reclameren, omdat eisen tot schadevergoeding alleen binnen de reclamatieperiode mogelijk zijn.

### 3.2 Verpakking

Gooi het verpakkingsmateriaal van het apparaat niet weg. U kunt het eventueel gebruiken voor het bewaren van het apparaat, bij een verhuizing of als u het apparaat bij eventuele schade aan ons servicepunt moet sturen. Verwijder voor de ingebruikname het buitenste en binnenste verpakkingsmateriaal volledig van het apparaat.



#### **AANWIJZING!**

***Indien u de verpakking wilt weggooien, let dan op de in uw land geldende regels. Lever het verwerkbare verpakkingsmateriaal aan voor recycling.***

Controleer of het apparaat en de accessoires compleet zijn. Indien er onderdelen ontbreken, neem dan contact op met onze Klantenservice.

### 3.3 Bewaring

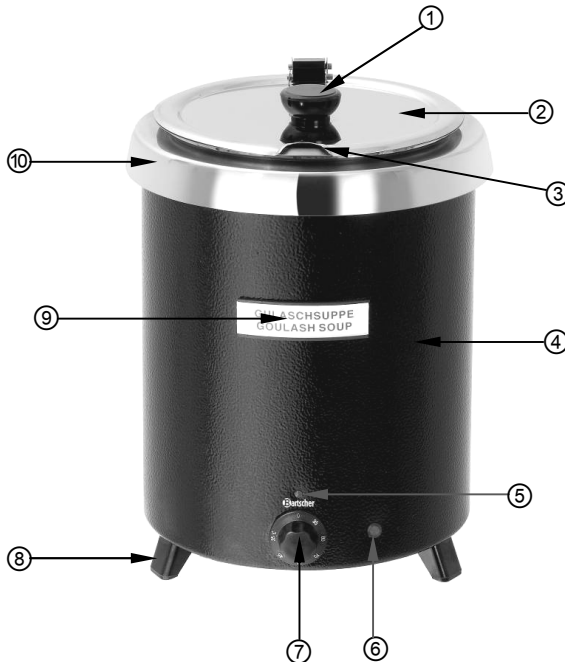
Bewaar de gesloten verpakking tot de installatie en volgens de op de buitenkant aangebrachte plaats- en bewaringsmarkering.

Verpakte apparaten alleen als volgt bewaren:

- Niet buitenshuis bewaren.
- Droog en stofvrij bewaren.
- Niet blootstellen aan agressieve middelen.
- Tegen straling van de zon beschermen.
- Mechanische schokken vermijden.
- Bij langere bewaring (> 3 maanden) regelmatig de algemene toestand van alle bestanddelen en van de verpakking controleren. Indien nodig verbeteren of vernieuwen.

## 4. Specificaties

### 4.1 Overzicht van onderdelen



- ① Handgreep van het deksel
- ② Draaibaar en opklapbaar deksel
- ③ Lepeluitsparing
- ④ Buitenpan
- ⑤ Instelmarkering van het apparaat
- ⑥ Controlelampje (groen)
- ⑦ Regelknop vermogen
- ⑧ Voetjes (3)
- ⑨ Naam van het gerecht
- ⑩ Draagring



## 4.2 Technische Gegevens

<b>Naam</b>	<b>Soeppan "CLUB"</b>
Art. nr.:	<b>100067</b>
Uitvoering van de buitenpan:	zwart, geëmailleerd staalplaat
Uitvoering binnenpan, deksel:	edelstaal
Aansluitwaarden:	400 W / 230 V~ 50 Hz
Inhoud:	ca. 8,5 liter
Temperatuurbereik:	30 °C - 95 °C
Afmetingen:	H 385 mm, Ø 295 mm
Gewicht:	3,4 kg
Accessoires:	8 magnetische plaatjes met namen van gerechten

Wijzigingen voorbehouden!

## 5. Installatie en bediening

### 5.1 Veiligheidsvoorschriften



#### **WAARSCHUWING! Gevaar voor elektrische schokken!**

*Het apparaat mag uitsluitend aangesloten worden op een geaard stopcontact dat voldoet aan de voorschriften.*

*Haal de voedingskabel nooit uit het stopcontact door aan de kabel te trekken maar pak altijd de stekker beet.*

- Let erop dat de voedingskabel niet in contact komt met warmtebronnen en scherpe randen. Laat de voedingskabel niet van de tafel of het aanrecht naar beneden hangen. Zorg ervoor dat niemand op de kabel kan stappen of erover kan struikelen.
- De voedingskabel niet knikken, pletten of knopen en altijd volledig uitrollen.
- Plaats het apparaat of andere voorwerpen nooit op de voedingskabel.
- De kabel niet onder tapijt of andere warmte-isolatie leggen. De kabel niet afdekken. De kabel weghouden van het werkvlak en niet in water onderdompelen.
- Gebruik het apparaat niet als het niet juist functioneert, beschadigd is of is gevallen.
- Gebruik uitsluitend accessoires en onderdelen die door de fabrikant worden aanbevolen. De garantie vervalt als er andere accessoires worden gebruikt, ze kunnen gevaarlijk zijn voor de gebruiker, schade aan het apparaat veroorzaken en leiden tot lichamelijke letsels.
- Het apparaat niet bewegen of kantelen terwijl het in werking is.
- Laat het apparaat **nooit** zonder toezicht werken.
- De stekker van het apparaat **nooit** aanraken met natte of vochtige handen.
- Het apparaat **nooit** bedienen met natte of vochtige handen of terwijl u op een natte vloer staat.
- Het apparaat staat onder stroom zolang het niet is losgekoppeld van het elektriciteitsnet.
- Bij brand moet u eerst de stekker uit het stopcontact trekken of het apparaat loskoppelen van het elektriciteitsnet voordat u begint met blushandelingen.  
**Opgelet:** Besproei het apparaat niet met water als het nog onder spanning staat:  
**Gevaar voor elektrische schokken!**

## 5.2 Installatie en aansluiting

- Pak het apparaat uit en verwijder het verpakkingsmateriaal.
- Plaats het apparaat op een vlakke, stabiele, schone en droge ondergrond die bestand is tegen hoge temperaturen.
- Plaats het apparaat zodanig dat er geen waterspetters op kunnen komen en zorg ervoor dat de afstand tot de rand van het werkblad voldoende is.
- Zet het apparaat **nooit** op een brandbare ondergrond.
- Plaats het apparaat **nooit** in een vochtige of natte omgeving.
- Plaats het apparaat nooit in de buurt van open vuur, elektrische kachels, verwarmingsketels of andere warmtebronnen.
- Zorg ervoor dat er zich in de buurt van apparaat geen brandbare materialen bevinden. **Brandgevaar!**
- Zorg aan alle kanten voor voldoende afstand tot muren, kasten, rekken etc. zodat de hete lucht die uit het apparaat ontsnapt vrij kan circuleren.



### **WAARSCHUWING! Gevaar voor elektrische schokken!**

**Ondeskundige installatie van het apparaat kan verwondingen veroorzaken!**

**Vergelijk de installatiegegevens van het lokale stroomnetwerk met de technische gegevens van het apparaat (zie typeschild).**

**Het apparaat alleen aansluiten als bovenstaande gegevens overeenkomen!**

**De veiligheidsvoorschriften in acht nemen!**

- De stroomkring van het stopcontact moet met minimaal 16A beveiligd zijn. Verbind het apparaat uitsluitend rechtstreeks met het wandstopcontact. Gebruik van verlengsnoeren en verdeelstekkers is verboden.
- Plaats het apparaat zodanig dat de stekker altijd bereikbaar is om het apparaat indien nodig snel uit te kunnen schakelen.

## 5.3 Bediening

De **soeppan** bestaat uit een verwarmde buitenpan met temperatuurregeling met een thermostaat, een uitneembare binnenpan van edelstaal en een draagring die op de buitenpan wordt geplaatst. Het apparaat heeft een draaibaar en opklapbaar deksel met een lepeluitsparing en een geïsoleerd handvat.

U kunt het deksel in drie posities plaatsen:

- gesloten:** voor snel, energiebesparend verwarmen
- hoog geplaatst;** voor het serveren van gerechten
- opzij geklapt:** voor het vullen met gerechten

- Haal voor u begint met het gebruik het deksel en de draagring van het apparaat, neem de binnenpan uit en maak alle onderdelen zorgvuldig schoon volgens de aanwijzingen uit hoofdstuk 6.2 "Reiniging".
- De soeppan werkt volgens het bain-marieprincipe. De gerechten blijven warm dankzij een elektrisch verwarmde watermantel.
- Giet max. **0,6 liter water** in de buitenpan (onderste maatstreepje). U mag **niet meer dan 0,6 liter** water in de buitenpan gieten, omdat anders bij het plaatsen van de binnenpan het water overloopt.



## AANWIJZING!

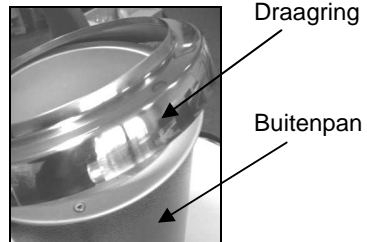
*U kunt de verwarmingstijd verkorten door warm water te gebruiken. Bij gebruik van koud water wordt de verwarmingstijd langer.*



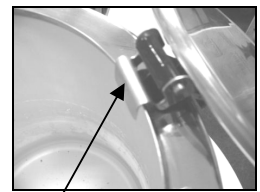
## OPGELET!

*Het is niet toegestaan om de soepketel in te schakelen of te gebruiken met een lege/droge buitenpan.*

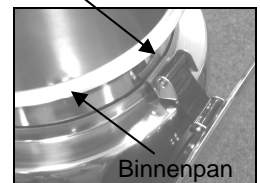
- Plaats het deksel op de soepketel.



- Om het deksel vast te maken aan de draagring, klapt u het deksel opzij en leidt u de bevestiging van het deksel in de buitenpan.
- Plaats de binnenpan in de buitenpan en blokkeer de handgreep van het deksel tussen de draagring en de binnenpan.



- Vul de binnenpan met het gewenste gerecht en sluit het deksel.
- Sluit het apparaat aan op een enkel stopcontact.



- Stel een temperatuur in die past bij de betreffende gerechten.  
De vloeiende temperatuurinstelling (trappen 1-12) zorgt voor gelijkmatige opwarming van de gerechten. Tijdens de opwarmingsfase brandt het controlelampje.
- De opwarmtijd is afhankelijk van de hoeveelheid en de temperatuur van de gerechten en de temperatuur van het water in de buitenpan.
- Warme gerechten kunt u naar behoefte uit de soepketel nemen en uitserveren.
- Sluit de ketel na het uitnemen van de gerechten af met het deksel om warmteverlies te voorkomen.
- Wanneer u klaar bent met het gebruik van het apparaat, zet u de temperatuurregelaar in de stand "0" en trekt u de stekker uit het stopcontact.
- Het apparaat is uitgerust met een beveiliging tegen **droogkoken**. Wanneer u het apparaat per ongeluk inschakelt zonder, of met te weinig water, dan wordt deze beveiliging geactiveerd en schakelt het apparaat automatisch uit. Schakel in dat geval het apparaat uit en laat het afkoelen. Vul het apparaat na afkoeling opnieuw met vers water en gebruik het apparaat normaal.

## 6. Reiniging en onderhoud

### 6.1 Veiligheidsvoorschriften

- Zowel voor reiniging als voor reparatie onderbreek voordat u het apparaat de stroomtoevoer en het apparaat laten afkoelen.
- Gebruik geen bijtende reinigingsmiddelen en zorg ervoor, dat er geen water in het apparaat komt.
- Het is **niet** toegestaan het apparaat, de kabel of de stekker in water of een andere vloeistof onder te dompelen, om elektrische schokken te vermijden.



#### **OPGELET!**

***Het apparaat is niet geschikt voor het direct uitspoelen met een waterstraal. Daarom is het niet toegestaan het apparaat met een hoogdruk waterstraal te reinigen!***

### 6.2 Reiniging

- **Attentie!** Dompel de elektrische onderdelen van het apparaat tijdens het schoonmaken en het gebruik niet onder in water of andere vloeistoffen. Plaats het apparaat nooit onder stromend water.
- Maak de binnen- en buitenpan en de draagring na ieder gebruik zorgvuldig schoon, omdat de gerechten en de kruiden en zouten agressief zijn en het materiaal van het apparaat kunnen beschadigen.
- Zet de temperatuurregelaar in de stand "0" en trek de stekker uit het stopcontact. Wacht tot het apparaat is afgekoeld.
- Neem de binnenpan uit de buitenpan. Maak het deksel, de draagring en de binnenpan schoon met warm water, een zacht, vochtig doekje en een mild schoonmaakmiddel.

- Maak de buitenpan pas leeg wanneer het resterende water is afgekoeld, anders bestaat er **verbrandingsgevaar!**
- Maak de buitenpan aan de buiten- en binnenkant schoon met behulp van een zacht, vochtig doekje.
- Droog vervolgens alle afgewassen onderdelen goed af.
- Wanneer het apparaat na gebruik moet worden schoongemaakt, getransporteerd of voor langere tijd niet zal worden gebruikt moet u het leegmaken.
- Gebruik uitsluitend zachte doekjes, pas **nooit** ruwe schuurponsjes toe die het oppervlak van het apparaat kunnen bekrassen.
- Gebruik na het reinigen een zacht, droog doekje om de oppervlakten droog te maken en te polijsten.

### **6.3 Veiligheidsvoorschriften voor onderhoud**

- Controleer de voedingskabel regelmatig op beschadigingen. Het apparaat nooit gebruiken wanneer de voedingskabel beschadigd is. Laat een beschadigde voedingskabel vervangen door de servicedienst of een gekwalificeerde elektricien om gevaar te voorkomen.
- Bij schade en storingen neemt u contact op met uw verkoper of onze Klantenservice.
- Onderhoud- en reparatiewerkzaamheden mogen alleen door gekwalificeerde vaklui worden uitgevoerd, onder gebruikmaking van originele reserveonderdelen en accessoires. **Probeer u nooit zelf het apparaat te repareren!**

## 7. Afvalverwijdering

### Oude apparaten

Het gebruikte apparaat moet worden verwijderd in overeenstemming met in uw land geldende voorschriften. Aanbevolen wordt om contact op te nemen met een bedrijf dat gespecialiseerd is in verwijdering.



#### **WAARSCHUWING!**

*Om misbruik en de daaraan verbonden gevaren te voorkomen, maakt u uw oude apparaat vóór de verwijdering onbruikbaar. Het apparaat uit het stopcontact halen en de aansluitkabel uit het apparaat verwijderen.*



#### **AANWIJZING!**



*Bij de verwijdering van het apparaat dient u de in uw land geldende voorschriften in acht te nemen.*

Bartscher GmbH  
Franz-Kleine-Str. 28  
D-33154 Salzkotten  
Germany

Tel.: +49 (0) 5258 971-0  
Fax: +49 (0) 5258 971-120