

BGH 600-521



1519821

Bartscher GmbH
Franz-Kleine-Str. 28
D-33154 Salzkotten
Γερμανία

τηλ. +49 5258 971-0
Φαξ: +49 5258 971-120

**Τηλεφωνική γραμμή εξυπηρέτησης: +49 5258
971-197**
www.bartscher.com



GAR-IT-A0015 Rev. 04

Έκδοση: 1.0

Ημερομηνία έκδοσης: 2023-12-21

Πρωτότυπες οδηγίες χρήσης

1	Ασφάλεια	2
1.1	Επεξήγηση των προειδοποιητικών φράσεων	2
1.2	Οδηγίες ασφάλειας	3
1.3	Υπολειπόμενοι κίνδυνοι	7
1.4	Μέσα προσωπικής προστασίας	9
1.5	Προβλεπόμενη χρήση	10
1.6	Ακατάλληλη χρήση	10
2	Γενικές πληροφορίες	11
2.1	Ευθύνη και εγγύηση	11
2.2	Προστασία πνευματικών δικαιωμάτων	11
2.3	Δήλωση συμμόρφωσης	11
3	Μεταφορά, συσκευασία και αποθήκευση	12
3.1	Έλεγχος παράδοσης	12
3.2	Συσκευασία	12
3.3	Αποθήκευση	12
4	Τεχνικά χαρακτηριστικά	13
4.1	Τεχνικά χαρακτηριστικά	13
4.2	Λειτουργίες συσκευής	17
4.3	Επισκόπηση τμημάτων της συσκευής	18
5	Οδηγίες συναρμολόγησης	19
5.1	Εγκατάσταση	19
5.2	Ηλεκτρική σύνδεση	24
5.3	Σύνδεση αερίου	24
6	Οδηγίες χρήσης	29
6.1	Εκκίνηση	30
6.2	Λειτουργία εστίας αερίου	31
6.3	Λειτουργία του πολυλειτουργικού φούρνου	34
7	Καθαρισμός και συντήρηση	41
7.1	Οδηγίες ασφαλείας κατά τον καθαρισμό	41
7.2	Καθαρισμός	42
7.3	Συντήρηση	45
8	Ανακύκλωση	46



Πριν να ξεκινήσετε τη χρήση της συσκευής πρέπει να διαβάσετε τις οδηγίες χρήσης και να τις φυλάξετε σε ένα διαθέσιμο μέρος!

Οι οδηγίες χρήσης περιέχουν την περιγραφή της εγκατάστασης, λειτουργίας και συντήρησής της συσκευής, γι' αυτό αποτελούν σημαντική πηγή πληροφοριών και χρήσιμο εγχειρίδιο. Προϋπόθεση για την ασφαλή και σωστή λειτουργία της συσκευής είναι η εξοικείωση με όλες τις οδηγίες ασφαλείας και λειτουργίας που περιέχονται σ' αυτές τις οδηγίες. Επιπλέον, ισχύουν οι διατάξεις σχετικά με την πρόληψη ατυχημάτων, οι κανονισμοί υγείας και ασφαλείας και οι νομικοί κανονισμοί που εφαρμόζονται στον τομέα εφαρμογής της συσκευής.

Πριν αρχίσετε τη χρήση της συσκευής και ιδιαίτερα πριν την ξεκινήσετε, διαβάστε αυτές τις οδηγίες χρήσης για να αποφύγετε τραυματισμού και υλικές ζημιές. Η εσφαλμένη χρήση μπορεί να οδηγήσει σε βλάβη.

Αυτές οι οδηγίες χρήσης αποτελούν αναπόσπαστο μέρος του προϊόντος και πρέπει να φυλάσσονται σε άμεση γειτνίαση με τη συσκευή και να είναι διαθέσιμες ανά πάσα στιγμή. Όταν η συσκευή μεταβιβάζεται, είναι επίσης απαραίτητο να μεταβιβαστούν μαζί και αυτές οι οδηγίες χρήσης.

1 Ασφάλεια

Η συσκευή έχει κατασκευαστεί σύμφωνα με τους ισχύοντες κανόνες της τεχνολογίας. Ωστόσο, αυτή η συσκευή μπορεί να αποτελέσει πηγή κινδύνου, εάν χρησιμοποιηθεί ακατάλληλα ή όχι σύμφωνα με τον προορισμό της. Όλα τα άτομα που χρησιμοποιούν τη συσκευή πρέπει να τηρούν τις πληροφορίες που περιέχονται σε αυτές τις οδηγίες λειτουργίας και να τηρούν τις οδηγίες ασφαλείας.

1.1 Επεξήγηση των προειδοποιητικών φράσεων

Σημαντικές πληροφορίες ασφαλείας και προειδοποιήσεις σημειώνονται σε αυτό το εγχειρίδιο με τις κατάλληλες προειδοποιητικές φράσεις. Αυτές οι οδηγίες πρέπει να τηρούνται αυστηρά για την αποφυγή ατυχημάτων, τραυματισμών και υλικών ζημιών.



ΚΙΝΔΥΝΟΣ!

Η προειδοποιητική φράση **ΚΙΝΔΥΝΟΣ** προειδοποιεί για κινδύνους που οδηγούν σε σοβαρό τραυματισμό ή θάνατο, εάν δεν αποφεύγονται.



ΠΡΟΕΙΔΟΠΟΙΗΣΗ!

Η προειδοποιητική φράση **ΠΡΟΕΙΔΟΠΟΙΗΣΗ** προειδοποιεί για κινδύνους που οδηγούν σε μέτριο ή βαρύ τραυματισμό, εάν δεν αποφεύγονται.



ΠΡΟΣΟΧΗ!

Η προειδοποιητική φράση **ΠΡΟΣΟΧΗ** προειδοποιεί για κινδύνους που οδηγούν σε ελαφρύ ή μέτριο τραυματισμό, εάν δεν αποφεύγονται.

ΠΡΟΣΟΧΗ!

Η προειδοποιητική φράση **ΠΡΟΣΟΧΗ** υποδεικνύει πιθανή υλικά ζημιά που μπορεί να προκύψει αν δεν ακολουθήσετε τις οδηγίες ασφαλείας.

ΟΔΗΓΙΑ!

Το σύμβολο **ΟΔΗΓΙΑ** ενημερώνει τον χρήστη για περαιτέρω πληροφορίες και οδηγίες χρήσης.

1.2 Οδηγίες ασφαλείας

Ηλεκτρικό ρεύμα

- Η υπερβολική τάση δικτύου ή η λανθασμένη εγκατάσταση μπορεί να προκαλέσει ηλεκτροπληξία.
- Η συσκευή μπορεί να συνδεθεί μόνο αν τα στοιχεία στην αναγνωριστική πινακίδα αντιστοιχούν στην τάση δικτύου.
- Για να αποφύγετε ηλεκτρικά βραχυκύκλωμα, κρατήστε τη συσκευή στεγνή.
- Σε περίπτωση δυσλειτουργίας κατά τη λειτουργία, αποσυνδέστε αμέσως τη συσκευή από την παροχή ρεύματος.
- Μην αγγίζετε το βύσμα της συσκευής με βρεγμένα χέρια.
- Μην πιάνετε ποτέ τη συσκευή όταν έχει πέσει μέσα στο νερό. Άμεσα αποσυνδέστε τη συσκευή από την παροχή ρεύματος.
- Όλες οι επισκευές και το άνοιγμα του περιβλήματος επιτρέπεται να πραγματοποιούνται μόνο από ειδικούς και κατάλληλα εργαστήρια.
- Μην μεταφέρετε τη συσκευή πιάνοντάς την από το καλώδιο.
- Μην αφήνετε το καλώδιο τροφοδοσίας να έχει επαφή με πηγές θερμότητας ή αιχμηρές άκρες.

- Το καλώδιο τροφοδοσίας δεν πρέπει να λυγίζει, να συμπιέζεται ή να είναι δεμένο.
- Το καλώδιο τροφοδοσίας πρέπει πάντα να ξετυλιχθεί πλήρως.
- Ποτέ μην τοποθετείτε τη συσκευή ή άλλα αντικείμενα πάνω στο καλώδιο τροφοδοσίας.
- Για να απενεργοποιήσετε την τροφοδοσία, πάντα πρέπει να πιάσετε το βύσμα.
- Πρέπει να ελέγχετε τακτικά το καλώδιο τροφοδοσίας για φθορά. Ποτέ μη χρησιμοποιείτε τη συσκευή με βλαμμένο καλώδιο τροφοδοσίας. Αν το καλώδιο είναι βλαμμένο, τότε με σκοπό να αποφύγετε κίνδυνο πρέπει να αναθέσετε την ανταλλαγή του στο εργοστάσιοσέρβις ή στο εξουσιοδοτημένο ηλεκτρολόγο.

Ασφάλεια στην περίπτωση συσκευών αερίου

- Μην χρησιμοποιείτε ποτέ τη συσκευή αερίου σε περίπτωση δυσλειτουργίας ή ζημιάς και σε περίπτωση ενδεχόμενης δυσλειτουργίας ή ζημιάς! Σε αυτή την περίπτωση, ρυθμίστε κουμπί / κουμπιά ελέγχου αερίου στο „0“ και κλείστε την κύρια βαλβίδα αερίου. Επικοινωνήστε άμεσα με το σέρβις.
- Ελέγχετε τακτικά τη στεγανότητα με σαπούνια (σπρέι ανίχνευσης διαρροών).

Μην χρησιμοποιείτε ανοιχτή φλόγα για να ελέγξετε διαρροές αερίου!

ΠΡΟΕΙΔΟΠΟΙΗΣΗ!

Κίνδυνος ασφυξίας και έκρηξης από διαφυγή αερίου!

- Εάν μυρίζετε αέριο, ακολουθήστε αυτούς τους κανόνες:
 - κλείστε αμέσως το κουμπί.κουμπιά ρύθμισης αερίου και την κύρια βαλβίδα αερίου
 - εξασφαλίστε επαρκή αερισμό των χώρων: ανοίξτε εντελώς όλες τις πόρτες και τα παράθυρα!
 - μην βάζετε ανοιχτή φωτιά, σβήστε τις φλόγες
 - μην καπνίζετε τσιγάρα
 - μην δημιουργείτε σπινθήρες, μην ανοίγετε κανέναν ηλεκτρικό διακόπτη, μην χρησιμοποιείτε τηλέφωνα (ανεξαρτήτως αν πρόκειται για σταθερό ή κινητό τηλέφωνο)
 - μην χρησιμοποιείτε ηλεκτρικές συσκευές κοντά στη συσκευή με αέριο
 - εάν είναι απαραίτητο - ειδοποιήστε άλλα άτομα στο κτίριο καλώντας και χτυπώντας την πόρτα
 - φύγετε από το κτίριο
 - όταν βρίσκεστε έξω από το κτίριο, επικοινωνήστε με το σέρβις. Εάν η πηγή της εξόδου αερίου δεν μπορεί να εντοπιστεί με ακρίβεια, καλέστε αμέσως την πυροσβεστική ή τον προμηθευτή αερίου σας.

Εύφλεκτα υλικά

- Ποτέ μην χρησιμοποιείτε τη συσκευή δίπλα σε ανάφλεκτα ή εύφλεκτα υλικά (π.χ. βενζίνη, οινόπνευμα, αλκοόλ). Η υψηλή θερμοκρασία προκαλεί την εξάτμιση αυτών των υλικών και ως επακόλουθο της επαφής με τις πηγές ανάφλεξης μπορεί να προκληθεί έκρηξη.
- Χρησιμοποιήστε τη συσκευή μόνο με υλικά που είναι κατάλληλα για αυτήν και με τις κατάλληλες ρυθμίσεις θερμοκρασίας. Τα υλικά, τα προϊόντα διατροφής και τα υπολείμματα τροφίμων στη συσκευή ενδέχεται να καούν.
- Η συσκευή πρέπει να καθαρίζεται τακτικά για να αποφευχθεί κίνδυνος πυρκαγιάς.
- Ποτέ μην αφήνετε τη συσκευή αφύλακτη όταν μαγειρεύετε με λίπη και έλαια, μπορεί να προκληθεί πυρκαγιά.
- Σε περίπτωση πυρκαγιάς, κλείστε τη βαλβίδα διακοπής αερίου. Ποτέ μην σβήνετε τη φλόγα με νερό, σιγάστε τη φλόγα με καπάκι ή κουβέρτα φωτιάς. Μετά τη σβέση της φωτιάς, πρέπει να εξασφαλιστεί επαρκής παροχή καθαρού αέρα.

Η επιφάνεια καίει

- Οι επιφάνειες της συσκευής ζεσταίνονται πολύ κατά τη λειτουργία. Υπάρχει κίνδυνος εγκαυμάτων. Υψηλές θερμοκρασίες παραμένουν επίσης και μετά την απενεργοποίηση.
- Μην αγγίζετε καμία ζεστή επιφάνεια της συσκευής. Χρησιμοποιήστε τα διαθέσιμα χειριστήρια και λαβές.
- Η συσκευή μπορεί να μεταφέρεται και να καθαρίζεται μόνο αφού έχει κρυώσει εντελώς.
- Ποτέ μην ψεκάστε τις θερμές επιφάνειες με κρύο νερό ή εύφλεκτα υγρά.

Λειτουργία μόνο υπό εποπτεία

- Η συσκευή μπορεί να λειτουργεί μόνο υπό επίβλεψη.
- Να παραμένετε πάντα κοντά στην συσκευή.

Λειτουργικό προσωπικό

- Η συσκευή πρέπει να χειρίζεται μόνο από ειδικευμένο και εκπαιδευμένο εξειδικευμένο προσωπικό.
- Η συσκευή αυτή δεν επιτρέπεται να χρησιμοποιείται από άτομα (συμπεριλαμβανομένων παιδιών) με περιορισμένες σωματικές, αισθητηριακές ή διανοητικές ικανότητες, καθώς και άτομα με περιορισμένη εμπειρία ή/και περιορισμένη γνώση.
- Τα παιδιά πρέπει να εποπτεύονται για να υπάρχει σιγουριά ότι δεν παίζουν ή δεν εκκινούν τη συσκευή.

Ακατάλληλη χρήση








- Η ακατάλληλη ή απαγορευμένη χρήση ενδέχεται να προκαλέσει βλάβη στη συσκευή.
- Η συσκευή μπορεί να χρησιμοποιηθεί μόνο όταν η τεχνική της κατάσταση δεν γεννάει αμφιβολία και επιτρέπει την ασφαλή λειτουργία.
- Η συσκευή μπορεί να χρησιμοποιηθεί μόνο εάν όλες οι συνδέσεις έχουν γίνει σύμφωνα με τους κανονισμούς.
- Η συσκευή μπορεί να χρησιμοποιηθεί μόνο όταν είναι καθαρή.
- Χρησιμοποιείτε μόνο γνήσια ανταλλακτικά. Μην επιχειρήσετε ποτέ να επισκευάσετε τη συσκευή μόνοι σας.
- Απαγορεύονται οιοσδήποτε αλλαγές και τροποποιήσεις της συσκευής.
- Οι ατμοί οινοπνεύματος στο ζεστό θάλαμο της θερμικής επεξεργασίας μπορεί να αναφλεγούν. Μην ετοιμάζετε στο φούρνο τρόφιμα που περιέχουν μεγάλες ποσότητες ποτών με υψηλή περιεκτικότητα σε αλκοόλ.
- Να προσθέτετε μόνο μικρές ποσότητες ποτών με υψηλή περιεκτικότητα σε αλκοόλ στα γεύματά σας.
- Να ανοίγετε προσεκτικά την πόρτα του φούρνου της συσκευής.

1.3 Υπολειπόμενοι κίνδυνοι

Υπολειπόμενοι κίνδυνοι	Επικίνδυνη κατάσταση	Προειδοποίηση
Κίνδυνος ολίσθησης ή πτώσης	Ο χρήστης μπορεί να γλιστρήσει στο πάτωμα λόγω της παρουσίας νερού ή βρωμιάς.	Φοράτε αντιολισθητικά παπούτσια ασφαλείας όταν χρησιμοποιείτε τη συσκευή.
Έγκκαυμα	Ο χειριστής αγγίζει σκόπιμα τα εξαρτήματα της συσκευής. Ο χειριστής αγγίζει σκόπιμα καυτές ουσίες (λάδι, νερό, ατμός, ...).	
Κίνδυνος πτώσης	Ο χειριστής εκτελεί δραστηριότητες στο πάνω μέρος της συσκευής με την βοήθεια ακατάλληλων βοηθημάτων (π.χ. σκάλα με σκαλοπάτια ή ανεβαίνει στη συσκευή).	Μην εκτελείτε καμία εργασία στο πάνω μέρος της συσκευής χρησιμοποιώντας ακατάλληλα βοηθήματα (π.χ. σκάλες με σκάλες ή σκαρφάλωμα στη συσκευή).
Κίνδυνος ανατροπής του φορτίου	Μετακίνηση της συσκευής ή των εξαρτημάτων της συσκευής χωρίς τα κατάλληλα βοηθήματα.	Κατά τη μετακίνηση της συσκευής ή της συσκευασίας της, είναι απαραίτητο να χρησιμοποιείτε κατάλληλα ανυψωτικά βοηθήματα ή εξοπλισμό.

Υπολειπόμενοι κίνδυνοι	Επικίνδυνη κατάσταση	Προειδοποίηση
Χημικά υλικά	Ο χειριστής χειρίζεται χημικά (π.χ. καθαριστικά, παράγοντες αφαλάτωσης, κ.λπ.)	Θα πρέπει να λαμβάνονται οι κατάλληλες προφυλάξεις. Ακολουθείτε πάντα τις οδηγίες στα δελτία δεδομένων ασφαλείας και στις ετικέτες των προϊόντων που χρησιμοποιείτε. Χρησιμοποιήστε εξοπλισμό ατομικής προστασίας που συνιστάται στα δελτία δεδομένων ασφαλείας.
Κίνδυνος τραυματισμού	Κατά τη διάρκεια των εργασιών συντήρησης, υπάρχει κίνδυνος τραυματισμού εάν αγγίξετε τα εσωτερικά μέρη του πλαισίου του μηχανήματος.	Οι εργασίες συντήρησης επιτρέπεται να εκτελούνται μόνο από εξειδικευμένο προσωπικό εξοπλισμένο με κατάλληλο ατομικό προστατευτικό εξοπλισμό (προστατευτικά γάντια ανθεκτικά στην κοπή, προστατευτικά αντιβραχιών).
Κίνδυνος σύνθλιψης	Κατά τη μετακίνηση κινούμενων στοιχείων, το προσωπικό κινδυνεύει να σύνθλιψει τα δάχτυλά του ή τα χέρια του.	Οι εργασίες συντήρησης επιτρέπεται να εκτελούνται μόνο από εξειδικευμένο προσωπικό εξοπλισμένο με μέσα ατομικής προστασίας (προστατευτικά γάντια).
Εργονομία	Ο χειριστής εργάζεται στη συσκευή χωρίς να χρησιμοποιεί τα απαραίτητα μέσα ατομικής προστασίας.	Ο χειριστής πρέπει να χρησιμοποιεί μέσα ατομικής προστασίας όταν εργάζεται με τη συσκευή.

1.4 Μέσα προσωπικής προστασίας

Φάση	Προστατευτικά ενδύματα	Υποδήματα ασφαλείας	Γάντια	Προστασία ματιών	Μέσα προστασίας ακοής	Αναπνευστική προστασία	Προστασία κεφαλής
							
Μεταφορά		X					
Μετάθεση		X					
Αποσυσκευασία		X					
Συναρμολόγηση		X					
Τυπική χρήση	X	X	X (*)				
Ρυθμίσεις		X					
Τυπικός καθαρισμός		X					
Ειδικός καθαρισμός		X	X				
Συντήρηση		X	X (*)				
Αποσυναρμολόγηση		X					
Απόσυρση		X					

X	Προβλεπόμενα μέσα ατομικής προστασίας
	Υπάρχουν διαθέσιμα μέσα ατομικής προστασίας ή θα πρέπει να χρησιμοποιούνται εάν είναι απαραίτητο
	Απρόβλεπτα μέσα ατομικής προστασίας

* Τα γάντια που προορίζονται για τυπική χρήση και εργασίες συντήρησης πρέπει να είναι ανθεκτικά σε υψηλές θερμοκρασίες για να προστατεύουν τα χέρια του χειριστή όταν αυτός αγγίζει εξαρτήματα θερμού εξοπλισμού ή καυτές ουσίες (λάδι, νερό, ατμός,...)

GR

1.5 Προβλεπόμενη χρήση

Οποιαδήποτε χρήση της συσκευής για διάφορους σκοπούς ή/και παρέκκλιση από την προβλεπόμενη χρήση που περιγράφεται παρακάτω απαγορεύεται και θεωρείται ακατάλληλη.

Η ακόλουθη χρήση είναι σύμφωνη με την προβλεπόμενη:

- Προετοιμασία και ζέσταμα φαγητού (ψήσιμο κρεάτων, βράσιμο, μαγείρεμα στην κατσαρόλα, ζύμωση, ψήσιμο κέικ κ.λπ.) με κατάλληλα μαγειρικά σκεύη και αξεσουάρ ψησίματος.

Η συσκευή μπορεί αν χρησιμοποιηθεί στην νοικοκυριά και σε παρόμοιους τόπους όπως π.χ.:

- σε κουζίνες για υπάλληλους καταστημάτων, γραφείων ή παρόμοιων τόπων οικονομικής δραστηριότητας,
- σε αγροκτήματα,
- από πελάτες ξενοδοχείων, μοτέλ και άλλων τόπων διαμονής,
- σε ξενώνες.

GR

1.6 Ακατάλληλη χρήση

Η εσφαλμένη χρήση μπορεί να προκαλέσει σοβαρούς τραυματισμούς σε πρόσωπα και υλικές ζημιές που προκαλούνται από επικίνδυνη τάση, φωτιά και υψηλές θερμοκρασίες. Με τη βοήθεια της συσκευής αυτής μπορεί να γίνονται μόνο οι εργασίες που περιγράφονται σ' αυτές τις οδηγίες χρήσης.

2 Γενικές πληροφορίες

2.1 Ευθύνη και εγγύηση

Όλες οι πληροφορίες και οι οδηγίες που περιλαμβάνονται στις οδηγίες χρήσης συντάχθηκαν βάσει έγκυρους κανονισμούς, σύγχρονες κατασκευαστικές και μηχανικές γνώσεις, καθώς και τη δική μας γνώση και εμπειρία πολλών ετών. Σε περίπτωση παραγγελίας ειδικών μοντέλων ή προσθέτων λειτουργιών, καθώς και χρήσης των πιο σύγχρονων τεχνικών επιτευγμάτων, η συσκευή που σας έχει παραδοθεί μπορεί να διαφέρει, υπό ορισμένες συνθήκες, από τις περιγραφές και τα σχέδια αυτών εδώ των οδηγιών χρήσης.

Ο κατασκευαστής δεν φέρει ευθύνη για ζημιές και δυσλειτουργίες που προκύπτουν από:

- τη μην τήρηση των οδηγιών χρήσης,
- την ακατάλληλη χρήση,
- τεχνικές τροποποιήσεις του χρήστη,
- τη χρήση των μην προβλεπόμενων ανταλλακτικών.

Διατηρούμε το δικαίωμα να προβούμε σε τεχνικές αλλαγές στο προϊόν για να βελτιώσουμε τις χρηστικές του δυνατότητες και την απόδοσή του.

GR

2.2 Προστασία πνευματικών δικαιωμάτων

Οι οδηγίες χρήσης και τα κείμενα, σχέδια, φωτογραφίες και άλλα στοιχεία περιέχονται σ' αυτές προστατεύονται από τους νόμους περί της πνευματικής ιδιοκτησίας. Χωρίς την έγγραφη άδεια του παραγωγού απαγορεύεται η αναπαραγωγή του περιεχομένου των οδηγιών σε οποιαδήποτε μορφή και με οποιοδήποτε τρόπο, και επίσης του οποιοδήποτε μέρους αυτών καθώς και η χρήση αυτών ή/και διανομή σε τρίτους. Παραβιάσεις των ανωτέρω οδηγούν στην υποχρέωση καταβολής αποζημίωσης. Επιφυλασσόμαστε του δικαιώματος να διεκδικούμε πρόσθετες παροχές.

2.3 Δήλωση συμμόρφωσης

Η συσκευή συμμορφώνεται με τα ισχύοντα πρότυπα και τις οδηγίες της Ευρωπαϊκή Ένωση. Τα παραπάνω επιβεβαιώνονται στη δήλωση συμμόρφωσης ΕΚ. Αν χρειαστεί, θα χαρούμε να σας αποστείλουμε τη σχετική δήλωση συμμόρφωσης.

3 Μεταφορά, συσκευασία και αποθήκευση

3.1 Έλεγχος παράδοσης

Μετά την παραλαβή της συσκευής πρέπει αμέσως να ελέγξετε αν η συσκευή έφτασε ολόκληρη και αν έχουν προκληθεί ζημιές κατά τη διάρκεια της μεταφοράς. Σε περίπτωση ορατών ζημιών λόγω μεταφοράς, πρέπει να αρνηθείτε την παραλαβή της συσκευής ή να την παραλάβετε υπό όρους. Στα έγγραφα μεταφοράς/δελτίο αποστολής της εταιρείας μεταφορών, πρέπει να επισημάνετε την έκταση της ζημίας και να υποβάλετε σχετική καταγγελία. Οι κρυφές ζημιές πρέπει να δηλώνονται αμέσως μετά την ταυτοποίησή τους, καθώς οι αξιώσεις μπορούν να διεκδικηθούν μόνο εντός των προβλεπόμενων προθεσμιών.

Σε περίπτωση που λείπει οποιοδήποτε εξάρτημα ή αξεσουάρ παρακαλώ, επικοινωνήστε με το δικό μας Τμήμα Εξυπηρέτησης Πελατών.

3.2 Συσκευασία

Μην πετάτε το χαρτόνι της συσκευής. Μπορεί να χρειαστεί για την αποθήκευση, τη μεταφορά ή την αποστολή της συσκευής στο δικό μας κέντρο επισκευών σε περίπτωση ενδεχόμενων βλαβών.

Η συσκευασία και τα μεμονωμένα μέρη είναι κατασκευασμένα από ανακυκλώσιμα υλικά. Και ειδικά: πλαστικά φύλλα και πλαστικές σακούλες, συσκευασία από χαρτόνι.

Κατά τη διάθεση των συσκευασιών, τηρήστε τους κανονισμούς στη χώρα σας. Τα υλικά συσκευασίας που μπορεί να επαναχρησιμοποιηθούν πρέπει να ανακυκλώνονται.

3.3 Αποθήκευση

Κρατήστε τη συσκευασία κλειστή μέχρι να εγκατασταθεί η συσκευή και κατά την αποθήκευση ακολουθήστε τις εξωτερικές σημάνσεις σχετικά με την τοποθέτηση και την αποθήκευση. Η συσκευασία πρέπει να αποθηκεύεται μόνο κάτω από τις ακόλουθες συνθήκες:

- σε εσωτερικούς χώρους
- σε ξηρό περιβάλλον και χωρίς σκόνη
- μακριά από επιθετικά μέσα
- σε μέρος προστατευμένο από το φως του ήλιου
- σε χώρο προστατευμένο από μηχανικούς κραδασμούς.

Σε περίπτωση αποθήκευσης μεγαλύτερης διάρκειας (πάνω από τρεις μήνες), χρειάζεται τακτικός έλεγχος όλων των εξαρτημάτων και της συσκευασίας. Αν είναι απαραίτητο, η συσκευασία πρέπει να αντικατασταθεί με καινούργια.

4 Τεχνικά χαρακτηριστικά

4.1 Τεχνικά χαρακτηριστικά

Όνομασία:	Κουζίνα αερίου BGH 600-521
Κωδ. προϊόντος	1519821
Υλικό:	ανοξείδωτο ασάλι
Αριθμός εστιών:	5
Διάταξη εστιών σε kW:	1 x 1 kW, 1 x 3 kW, 2 x 1,75 kW, 1 x 4 kW
Μέγεθος εστιών σε mm:	1 x Ø 125/215 mm, 1x Ø 175/275 mm, 1 x 215 mm, 2 x 150 mm
Υλικό θαλάμου της θερμικής επεξεργασίας φούρνου:	χάλυβας, εμαγιέ
Διαστάσεις φούρνου (Π x Β x Ύ) σε mm:	670 x 400 x 340
Χωρητικότητα φούρνου σε λίτρα:	104
Εύρος θερμοκρασίας από - έως σε ° C:	50 - 250
Αριθμός ζευγαριών συρταρωτών υποδοχών:	4
Απόσταση ανάμεσα στις συρταρωτές υποδοχές σε mm:	35 60 65
Ενεργειακή κλάση:	A (EU Nr. 65 / 2014)
Δείκτης ενεργειακής απόδοσης:	95,3
Κατανάλωση ενέργειας από το άνω/κάτω θερμικό στοιχείο, kWh / κύκλος:	0,94
Κατανάλωση ενέργειας από συναγωγή, kWh / κύκλος:	0,96
Ισχύς παροχής φούρνου:	2,5 kW 230 V 50/60 Hz
Ισχύς παροχής αερίου:	11,5 kW
Διαστάσεις χώρου αποθήκευσης (πλάτος x βάθος x ύψος) σε mm:	660 x 450 x 120
Διαστάσεις (Π x Β x Ύ) σε mm:	900 x 600 x 900
Βάρος σε kg:	65,2

Διατηρούμε το δικαίωμα πραγματοποίησης τεχνικών μετατροπών!

Έκδοση / Ιδιότητες

- Τύπος: επιδαπέδια συσκευή
- Εξαγωγή ατμών
- Τρόπος λειτουργίας: αερίου / ηλεκτρικός
- Είδος εστιών: αέριο
- Είδος αερίου:
 - φυσικό αέριο τύου H (20 mbar)
 - ακροφύσια προπτανίου (50 mbar) και φυσικού αερίου L (χαμηλής θερμικής αξίας) (20 mbar) που περιλαμβάνονται στο σετ
- Καυστήρας αερίου:
 - καυστήρας μονής κορώνας
 - καυστήρας διπλής κορώνας
- Τύπος ανάφλεξης: ηλεκτρονική ανάφλεξη με το ένα χέρι
- Φλόγα πιλότου: όχι
- Είδος φούρνου: ηλεκτρικός
- Φούρνος πολλαπλών λειτουργιών: ναι
- Λειτουργίες φούρνου:
 - κυκλοφορία ζεστού αέρα
 - σχάρα
 - σχάρα + επάνω θερμικό στοιχείο
 - σχάρα + επάνω θερμικό στοιχείο + ανεμιστήρας
 - πάνω/κάτω θερμικό στοιχείο
 - κάτω θερμικό στοιχείο + ανεμιστήρας
 - απόψυξη
- Χαρακτηριστικά φούρνου:
 - φωτισμός φούρνου
 - διπλό τζάμι πόρτας
 - χρονομετρητής (5 - 55 λεπτά)
- Πόδια με ρύθμιση ύψους
- Ρυθμιζόμενο ύψος: 850 - 900 mm
- Χαρακτηριστικά:
 - φούρνος έτοιμος για σύνδεση
 - καυστήρας θερμοηλεκτρικά ασφαλισμένος
 - λαβές από ανοξείδωτο χάλυβα
 - καυστήρας αερίου με προστασία ανάφλεξης

Τεχνικά χαρακτηριστικά

- σχάρες από χυτοσίδηρο
- αποθηκευτικός χώρος κάτω από το φούρνο
- Περιλαμβάνονται:
 - 1 ταψί ψησίματος
 - 2 σχάρες

Χώρες προορισμού / Πίνακας πίεσης αερίου

Χώρα	Κατηγορίες	Τύπος αερίου	Πίεση αερίου (mbar)
AL	II _{2H3B/P}	G20 - G30/G31	20 – 30/30
AT	I _{2H}	G20	20
BE	II _{2E+3+}	G20/G25 - G30/G31	20/25 - 28-30/37
BG	II _{2H3B/P}	G20 - G30/G31	20 - 30/30
CH	II _{2H3+}	G20 - G30/G31	20 - 28-30/37
CY	II _{2H3B/P} I _{3B/P} II _{2H3+}	G20 - G30/G31 G30/G31 G20	20 - 30/30 30/30 20
CZ	II _{2H3+} II _{2H3B/P}	G20 - G30/G31	20 - 28-30/37
DE	II _{2ELL3B/P} I _{2E}	G20 - G30/G31 G20	20 – 50/50 20
DK	II _{2H3B/P}	G20 - G30/G31	20 - 30/30
EE	II _{2H3B/P}	G20 - G30/G31	20 - 30/30
ES	II _{2H3+}	G20 - G30/G31	20 - 28-30/37
FI	II _{2H3B/P}	G20 - G30/G31	20 - 30/30
FR	II _{2E+3+}	G20/G25 - G30/G31	20/25 - 28-30/37
GB	II _{2H3+}	G20 - G30/G31	20 - 28-30/37
GR	II _{2H3+}	G20 - G30/G31	20 - 28-30/37
HU	I _{3B/P}	G30/G31	30/30
IE	II _{2H3+}	G20 - G30/G31	20 - 28-30/37

Χώρα	Κατηγορίες	Τύπος αερίου	Πίεση αερίου (mbar)
IS	I _{3B/P}	G30/G31	30/30
IT	II _{2H3+}	G20 - G30/G31	20 - 28-30/37
LT	II _{2H3B/P}	G20 - G30/G31	20 - 30/30
LU	I _{2E}	G20	20
LV	II _{2H3B/P}	G20 - G30/G31	20 - 30/30
MK	II _{2H3+} II _{2H3B/P}	G20 - G30/G31 G20 - G30/G31	20 - 28-30/37 20 - 30/30
MT	I _{3B/P}	G30/G31	30/30
NL	I _{2L} II _{2L3B/P} II _{2EK3B/P}	G25 G25 - G30/G31 G20 - G25.3 - G30/G31	25 25 - 30/30 20 - 25 - 30/30
NO	II _{2H3B/P}	G20 - G30/G31	20 - 30/30
PL	I _{2E}	G20	20
PT	II _{2H3+}	G20 - G30/G31	20 - 28-30/37
RO	II _{2E3B/P} II _{2H3B/P}	G20 - G30/G31 G20 - G30/G31	20 - 30/30 20 - 30/30
SE	II _{2H3B/P}	G20 - G30/G31	20 - 30/30
SI	II _{2H3+} II _{2H3B/P}	G20 - G30/G31 G20 - G30/G31	20 - 28-30/37 20 - 30/30
SK	II _{2H3+} II _{2H3B/P}	G20 - G30/G31 G20 - G30/G31	20 - 28-30/37 20 - 30/30
TR	II _{2H3B/P}	G20 - G30/G31	20 - 30/30

Πιν. 1

Σε περίπτωση αποκλίσεων από τις δεδομένες τιμές, δεν υπάρχει εγγύηση για σωστή λειτουργία της συσκευής και για σωστή θέση σε λειτουργία.

Ιδιότητες καυστήρων και ακροφυσίων

Καυστήρας: (Ø σε mm)	Είδος αερίου		Πίεση αερίου (mbar)	Ακροφύσιο (1/100 mm)	Κατανάλωση αερίου	Ισχύς (kW)	
						MAX	MIN
Κανονικός καυστήρας Ø 75	Υγρό αέριο	G30/ G31	50	58	127 g/h	1,75	0,44
			28-30/37	68			
	Φυσικό αέριο	G20	20	98	167 dm ³ /h		
				G25	100		
Ισχυρός καυστήρας Ø 100	Υγρό αέριο	G30/ G31	50	75S	218 g/h	3,00	0,75
			28-30/37	88			
	Φυσικό αέριο	G20	20	116	286 dm ³ /h		
				G25	134		
Καυστήρας τριών δακτυλίων Ø 130	Υγρό αέριο	G30/ G31	50	76	291 g/h	4,0	1,80
			28-30/37	100			
	Φυσικό αέριο	G20	20	150	381 dm ³ /h		
				G25	152		

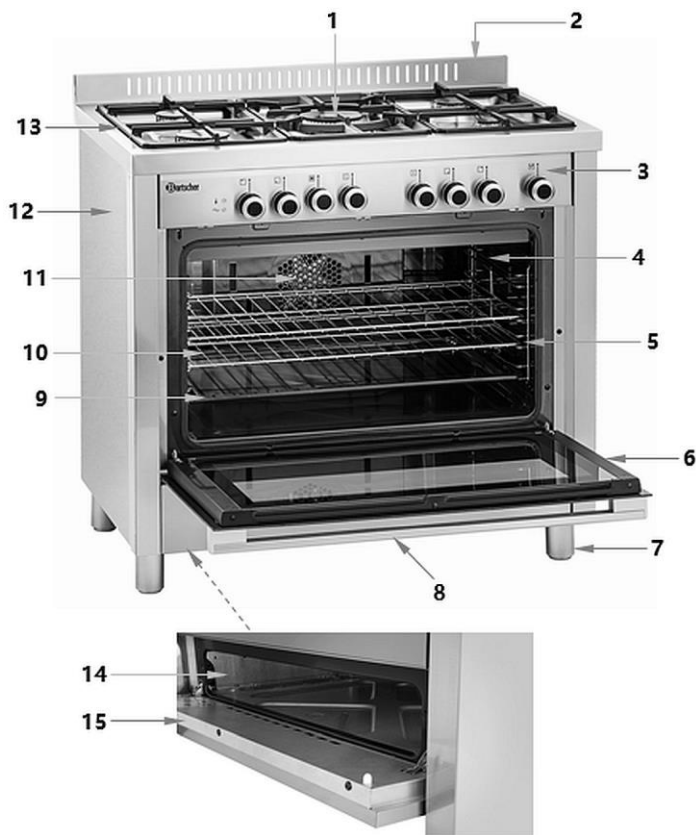
Πιν. 2

GR

4.2 Λειτουργίες συσκευής

Η κουζίνα αερίου με 5 πεδία θέρμανσης διαφορετικής ισχύος προορίζεται για την προετοιμασία κατάλληλων πιάτων (τηγάνισμα, βράσιμο, μαγείρεμα σε κατσαρόλα, ψήσιμο κ.λπ.). Διάφορα μεγέθη καυστήρων και ένας μεγάλος, εμαγιέ πολυλειτουργικός φούρνος παρέχουν την ιδανική βάση για την προετοιμασία μιας ποικιλίας πιάτων. Χάρη στον ενσωματωμένο χρονοδιακόπτη, ο φούρνος εγγυάται πλήρη έλεγχο της διαδικασίας θερμικής επεξεργασίας.

4.3 Επισκόπηση τμημάτων της συσκευής



Εικ. 1

1. Εστία
2. Εξαγωγή ατμών
3. Πάνελ χειρισμού
4. Θάλαμος της θερμικής επεξεργασίας φούρνου
5. Συρταρωτές υποδοχές
6. Πόρτα φούρνου
7. Πόδια (4x) με ρύθμιση ύψους
8. Λαβή πόρτας φούρνου
9. Ταψί ψησίματος (1x)
10. Σχάρα (2x)
11. Ανεμιστήρας
12. Περιβλήμα
13. Σχάρες χυτοσιδήρου (3x)
14. Θήκη
15. Καταπακτή θήκης

5 Οδηγίες συναρμολόγησης

5.1 Εγκατάσταση



ΠΡΟΣΕΚΤΙΚΑ!

Η εσφαλμένη εγκατάσταση, ρύθμιση, λειτουργία, συντήρηση ή λανθασμένο χειρισμό της συσκευής μπορεί να προκαλέσει τραυματισμούς σε πρόσωπα και ζημιές σε πράγματα.

Η τοποθέτηση και η εγκατάσταση, καθώς και οι επισκευές μπορούν να πραγματοποιηθούν μόνο από εξουσιοδοτημένη τεχνική υπηρεσία σύμφωνα με την ισχύουσα εθνική νομοθεσία.

ΟΔΗΓΙΑ!

Ο κατασκευαστής δεν φέρει καμία ευθύνη και δεν εγγυάται για ζημιές που οφείλονται σε μη συμμόρφωση με τους κανονισμούς ή σε ακατάλληλη εγκατάσταση.

Κατά την εγκατάσταση, πρέπει να τηρούνται όλοι οι ισχύοντες νόμοι, οδηγίες και κανονισμοί:

- Περιφερειακοί ή τοπικοί κανόνες ασφάλειας και δόμησης
- Η ισχύουσα νομοθεσία για την πρόληψη ατυχημάτων
- Κανονισμοί πυρκαγιάς
- Σχετικοί κανονισμοί IEC
- DVGW G600(TRGI) «Τεχνικοί κανονισμοί για εγκαταστάσεις αερίου».
- TRF «Τεχνικοί κανόνες για το υγραέριο»,
- Οδηγίες και κανονισμοί της εταιρείας παροχής αερίου (EUV)
- DVGW G 631 «Εγκατάσταση επαγγελματικών συσκευών κουζίνας που χρησιμοποιούν αέρια καύσιμα».
- Σχετικές νομικές ρυθμίσεις.

Αποσυσκευασία

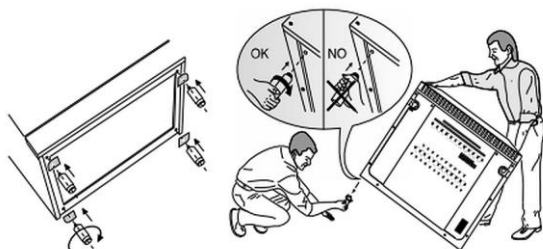
- Αποσυσκευάστε τη συσκευή και αφαιρέστε όλα τα εξωτερικά και εσωτερικά στοιχεία συσκευασίας και τα προστατευτικά μεταφοράς.



ΠΡΟΣΕΚΤΙΚΑ!

Κίνδυνος ασφυξίας!

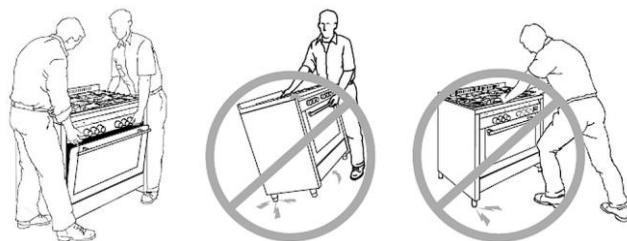
Απαγορεύεται τα παιδιά να έχουν πρόσβαση σε υλικά συσκευασίας όπως πλαστικές σακούλες και στοιχεία φελιζόλ.



Εικ. 2

- Τοποθετήστε τα περιλαμβανόμενα πόδια βιδώνοντάς τα μέσα στις οπές που έχουν προετοιμαστεί για αυτό το λόγο κάτω από τη συσκευή (εικ. 2)

Μεταφορά συσκευής



Εικ. 3

- Η συσκευή μπορεί να μεταφέρεται μόνο από δύο άτομα.
- Μην σηκώνετε τη συσκευή από τη λαβή του φούρνου, αλλά ανοίξτε την πόρτα του φούρνου και πιάστε τη συσκευή από το πάνω μέρος του θαλάμου του φούρνου (εικ. 3).
- Ποτέ** μην μετακινείτε ή τραβάτε τη συσκευή.

Εγκατάσταση

- **Ποτέ** μην τοποθετείτε τη συσκευή σε περιβάλλον με υγρασία ή υγρό.
- Πρέπει να τοποθετήσετε τη συσκευή έτσι ώστε η πρίζα να είναι πάντα εύκολα διαθέσιμη με σκοπό τη γρήγορη αποσύνδεση της συσκευής όταν υπάρξει τέτοια ανάγκη.
- Η συσκευή πρέπει να τοποθετηθεί σε μια επιφάνεια με τις ακόλουθες ιδιότητες:
 - ίσια, με επαρκή φέρουσα ικανότητα, ανθεκτική στο νερό, στεγνή και ανθεκτική στις υψηλές θερμοκρασίες
 - αρκετά μεγάλη, έτσι ώστε η εργασία με τη συσκευή να γίνεται χωρίς προβλήματα
 - εύκολα προσβάσιμη
- Ποτέ μην τοποθετείτε τη συσκευή άμεσα δίπλα σε τοίχους, έπιπλα ή άλλα αντικείμενα τα οποία είναι κατασκευασμένα από εύφλεκτα υλικά.
- Διατηρήστε μια ελάχιστη απόσταση **150 mm** μεταξύ των πλευρικών και πίσω τοιχωμάτων και αυτών των αντικειμένων ή των τοίχων. Μεταξύ της επιφάνειας της συσκευής και των οριζόντιων επιφανειών πάνω από τη συσκευή κρατήστε απόσταση τουλάχιστον 750 mm.
- Εάν δεν είναι δυνατό να διατηρηθεί αυτή η ελάχιστη απόσταση, τα τοιχώματα θα πρέπει να μονώνονται με μη εύφλεκτα θερμομονωτικά υλικά (π.χ. φύλλα από ανθεκτικό στη θερμότητα υλικό που αντέχουν σε θερμοκρασία τουλάχιστον 65 °C). Λάβετε υπόψη τις ισχύουσες πυροσβεστικές διατάξεις.
- Πρέπει να διατηρείται επαρκής πλευρική απόσταση για το σέρβις σε περίπτωση εργασιών συντήρησης ή επισκευής.
- Αν υπάρχει προστατευτική μεμβράνη πάνω στη συσκευή, αφαιρέστε την. Πρέπει να βγάλετε την προστατευτική μεμβράνη προσεκτικά έτσι ώστε να μην αφήσετε υπολείμματα κόλλας. Εναλλακτικά αφαιρέστε τα υπολείμματα της κόλλας με κατάλληλο διαλυτικό.
- Προσέξτε να μην καταστρέψετε την πινακίδα τύπου και τις προειδοποιητικές οδηγίες στη συσκευή.
- Ευθυγραμμίστε ακόμη και μικρότερη ανισότητα στο έδαφος στο μέρος εγκατάστασης βιδώνοντας ή ξεβιδώνοντας τα πόδια με δυνατότητα ρύθμισης ύψους.

ΠΡΟΣΟΧΗ!

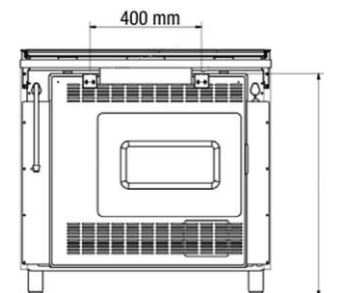
Η συσκευή δεν είναι προορισμένη για ενσωμάτωσή της στα έπιπλα.

Συσκευή σταθεροποίησης

ΠΡΟΣΟΧΗ!

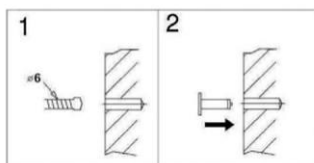
Όταν φορτωθεί, η συσκευή μπορεί να γέρνει προς τα εμπρός.

Στερεώστε την παρεχόμενη συσκευή σταθεροποίησης (γωνιακοί βραχίονες, πείροι και βίδες) σε κατάλληλη θέση στον τοίχο.



A

Εικ. 4



B

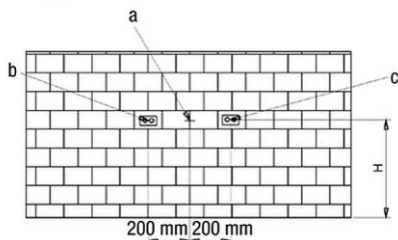
Εικ. 5

GR

Στο πίσω μέρος της συσκευής υπάρχει ένας προστατευτικός τοίχος φούρνου.

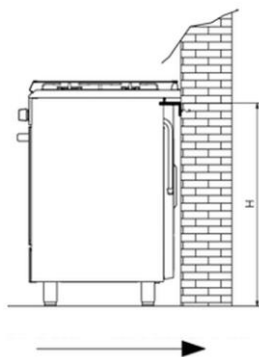
1. Πρέπει να μετρηθεί με ακρίβεια η απόσταση H από το υψηλότερο σημείο του προστατευτικού τοίχου μέχρι το πάτωμα (A).

2. Χρησιμοποιήστε τη μετρούμενη τιμή H για να επισημάνετε τις τρύπες για βύσματα που πρέπει να τρυπηθούν στον τοίχο όπου θα εγκατασταθεί η συσκευή (B).



C

Εικ. 6



D

Εικ. 7

Οδηγίες συναρμολόγησης

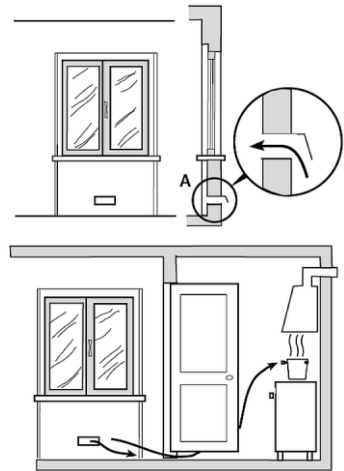
3. Σημειώστε στον τοίχο και το κέντρο του φούρνου, στο ίδιο ύψος με την μετρημένη προηγούμενως τιμή H (C).
- Τρυπήστε οπές στον τοίχο.
4. Τώρα τοποθετήστε και τους δύο διαχωριστικούς βραχίονες σε απόσταση 400 mm (200 mm από το κέντρο) με 2 βίδες τον καθένα.
5. Τοποθετήστε την κουζίνα στον τοίχο κάτω από τους δύο βραχίονες (D).

Εξαιρισμός χώρου

ΠΡΟΣΟΧΗ!

Σύμφωνα με τους νομοθετικούς κανονισμούς, αυτή η συσκευή επιτρέπεται να εγκατασταθεί και να λειτουργεί μόνο σε μόνιμα αεριζόμενους χώρους για την αποφυγή μη αποδεκτών συγκεντρώσεων επιβλαβών προϊόντων καύσης στον χώρο εγκατάστασης.

- Ο χώρος στον οποίο είναι εγκατεστημένη η συσκευή **πρέπει** να περιέχει τόσο αέρα όσο απαιτείται για την καύση αερίου σύμφωνα με τους ισχύοντες κανονισμούς. Για σωστή καύση, η απαιτούμενη παροχή αέρα **δεν πρέπει να είναι μικρότερη από 2 m³/h ανά kW** της ονομαστικής ισχύος της συσκευής (δείτε την πινακίδα τύπου στη συσκευή).
- Ο αέρας πρέπει να ρέει απευθείας από το εξωτερικό μέσω μόνιμων αεραγωγών ή αγωγών που οδηγούν σε χώρους καθαρού αέρα.



Εικ. 8

5.2 Ηλεκτρική σύνδεση

Η σύνδεση της συσκευής με την εγκατάσταση παροχής ρεύματος πρέπει να γίνεται από εξειδικευμένο ηλεκτρολόγο σύμφωνα με τις ισχύουσες διεθνείς, εθνικές και τοπικές διατάξεις.

- Πριν να συνδέσετε τη συσκευή στην ηλεκτρική ενέργεια πρέπει να επιβεβαιωθείτε ότι η τιμή της ηλεκτρικής τάσης και της συχνότητας που αναφέρονται στην ονομαστική πινακίδα είναι συμβατή με τις παραμέτρους της τοπικής ηλεκτρικής εγκατάστασης. Επιτρέπεται ανοχή της ηλεκτρικής τάσης η οποία δεν υπερβαίνει $\pm 10\%$.
- Μπροστά από τη συσκευή, σε εύκολα προσβάσιμο μέρος, τοποθετήστε έναν διακόπτη ασφαλείας με επαρκή ισχύ για να αποσυνδέσετε όλους τους πόλους από την παροχή ρεύματος, του οποίου το πλάτος ανοίγματος επαφής είναι τουλάχιστον 3 mm και συμμορφώνεται με τους ισχύοντες κανονισμούς εγκατάστασης (το καλώδιο γείωσης δεν μπορεί να διακοπεί με τον διακόπτη).
- Συνδέστε τον προστατευτικό αγωγό στον ακροδέκτη που επισημαίνεται με το σύμβολο γείωσης δίπλα στην λωρίδα ακροδέκτη εισόδου.
- Συνδέστε τη μεταλλική κατασκευή της ηλεκτρικής συσκευής με μια προστατευτική διάταξη για εξισορρόπηση δυναμικού.
- Συνδέστε το καλώδιο στον ακροδέκτη που επισημαίνεται με το σύμβολο ισοδυναμικής σύνδεσης στο εξωτερικό μέρος της συσκευής.
- Αυτό το σύμβολο υποδεικνύει ότι η συσκευή πρέπει να είναι ενσωματωμένη σε ένα σύστημα ισοδυναμικής συγκόλλησης και να συνδέεται σύμφωνα με τους ισχύοντες κανονισμούς.
- Τοποθετήστε το καλώδιο σύνδεσης έτσι ώστε κανείς να μην μπορεί να το πατήσει ή να σκοντάψει σ' αυτό.
- Το καλώδιο ρεύματος πρέπει να δρομολογηθεί έτσι ώστε να μην εκτίθεται σε θερμοκρασίες περιβάλλοντος που υπερβαίνουν τους 50°C σε κανένα σημείο.

5.3 Σύνδεση αερίου

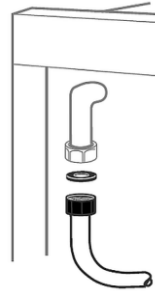
- Η συσκευή είναι εργοστασιακά προετοιμασμένη και έτοιμη για χρήση με τον τύπο αερίου που αναγράφεται στην πινακίδα τύπου. Πριν από την εγκατάσταση, ελέγξτε ότι η τοπική παροχή αερίου (τύπος και πίεση αερίου) είναι σύμφωνη με την προεπιλεγμένη ρύθμιση της συσκευής.
- Σε χώρους που είναι προσιοί στο κοινό, πρέπει να τηρούνται οι διατάξεις σχετικά με την πρόληψη ατυχημάτων και τα πρότυπα ασφαλείας σε περίπτωση πυρκαγιάς και πανικού.
- Στη σύνδεση αερίου, πρέπει να τοποθετηθεί μια βαλβίδα διακοπόμενου αερίου, σε ένα εύκολο προσπελάσιμο σημείο μεταξύ του δικτύου παροχής αερίου και της συσκευής, ώστε να μπορείτε να διακόψετε την τροφοδοσία αερίου όποτε το χρειάζεστε.

Οδηγίες συναρμολόγησης

- Η υποδοχή σύνδεσης βρίσκεται στο πίσω μέρος της συσκευής.
- Η σύνδεση στο δίκτυο φυσικού αερίου ή στην φιάλη αερίου μπορεί να γίνει με διαφορετικούς αγωγούς (μεταλλικό ή ελαστικό σωλήνα).

Σύνδεση με μεταλλικό εύκαμπτο σωλήνα

- Ο εύκαμπτος σωλήνας συνδέεται με τον κοχλιωτό σύνδεσμο στο πίσω μέρος της συσκευής στην οποία βρίσκεται η φλάντζα (εικ. δεξιά).
- Το μήκος του σωλήνα μπορεί να φτάσει το πολύ τα 2 μέτρα.
- Βεβαιωθείτε ότι ο σωλήνας δεν μπορεί να έρθει σε επαφή με τα ζεστά μέρη του φούρνου.
- Ο μεταλλικός εύκαμπτος σωλήνας πρέπει να τοποθετηθεί έτσι ώστε να μην μπορεί να γυρίσει ή να τεντωθεί. Χρησιμοποιείτε μόνο τέτοιους σφιγκτήρες σωλήνων, οι οποίοι είναι κατάλληλοι σύμφωνα με τους κανονισμούς εγκατάστασης.



Εικ. 9

Σύνδεση με φιάλη αερίου

Όταν συνδέεται σε φιάλη αερίου, πρέπει να είναι εξοπλισμένη με μειωτήρα πίεσης και η σύνδεση πρέπει να γίνεται σύμφωνα με τους εθνικούς κανονισμούς εγκατάστασης. Κατά τη σύνδεση της φιάλης αερίου, προσέξτε:

- ο εύκαμπτος σωλήνας σύνδεσης αερίου δεν μπορεί να είναι μεγαλύτερος από 1 μέτρο,
- η σύνδεση του μειωτήρα πίεσης πρέπει να κατευθύνεται προς τα έξω,
- ο εύκαμπτος σωλήνας δεν πρέπει να έρχεται σε επαφή με καμία καυτή επιφάνεια της συσκευής (το πίσω μέρος της κουζίνας, το πάνω μέρος της κουζίνας, ο φούρνος κ.λπ.).
- η φιάλη αερίου πρέπει να είναι τοποθετημένη με τέτοιο τρόπο ώστε να μην αγγίζει τον τοίχο δίπλα στον φούρνο,
- κλείνετε πάντα τη βρύση της φιάλης αερίου μετά τη διαδικασία θερμικής επεξεργασίας/ψησίματος.

ΠΡΟΣΟΧΗ!

Μετά την εγκατάσταση, ελέγξτε ότι οι σύνδεσμοι έχουν στερεωθεί καλά. Για να ελέγξετε τη στεγανότητα των σωλήνων αερίου, μην χρησιμοποιείτε ποτέ ανοιχτή φλόγα, αλλά πάντα διάλυμα σαπουνιού.

Ελέγξτε για διαρροές μετά τη σύνδεση του αερίου

- Όλα τα σημεία σύνδεσης μεταξύ της εγκατάστασης και της συσκευής πρέπει να υποβάλλονται σε έλεγχο διαρροής.
- Χρησιμοποιείτε πάντα διάλυμα σαπουνιού ή ειδικό αφριστικό παράγοντα ανίχνευσης διαρροών για να ελέγχετε τη στεγανότητα των σωληνώσεων αερίου.
- Τα σημεία σύνδεσης πρέπει να καλύπτονται με τον παράγοντα, δεν μπορεί να σχηματιστούν φυσαλίδες αέρα. Θα πρέπει επίσης να ελέγχονται οι βαλβίδες διακοπής αερίου.

ΠΡΟΣΟΧΗ!

Μη χρησιμοποιείτε ανοιχτή φωτιά για να ελέγξετε για διαρροές!

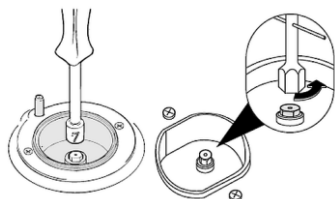
Αλλαγή σε διαφορετικό τύπο αερίου

- Η συσκευή είναι εργοστασιακά προετοιμασμένη και έτοιμη για χρήση με τον τύπο αερίου που αναγράφεται στην πινακίδα τύπου (φυσικό αέριο).
- Εάν είναι απαραίτητο, η συσκευή μπορεί να αλλάξει σε άλλο τύπο αερίου, αυτό απαιτεί ειδικά ακροφύσια και ρυθμίσεις. Το εύρος της παράδοσης περιλαμβάνει ακροφύσια που επιτρέπουν τη μετατροπή σε υγραέριο. Όλα τα ακροφύσια επισημαίνονται με έναν αριθμό (διάμετρος σε 1/100) και συσκευάζονται σε έναν σάκο.
- Σε περίπτωση οποιασδήποτε τροποποίησης, αποσυνδέστε τη συσκευή από την παροχή ρεύματος και κλείστε προσωρινά την παροχή αερίου.
- Κατά την αντικατάσταση των ακροφυσίων, ακολουθήστε αυτές τις οδηγίες:



1. Κάλυμμα του καυστήρα αερίου
2. Κορώνα καυστήρα αερίου
3. Θερμοστοιχείο

Εικ. 10



- αφαιρέστε τις σχάρες από χυτοσίδηρο από την πλάκα θέρμανσης,
- αφαιρέστε το προστατευτικό του καυστήρα αερίου και την κορώνα του καυστήρα αερίου.
- με ένα καρυδάκι να χαλαρώσετε το ακροφύσιο και να το αφαιρέσετε.

Εικ. 11

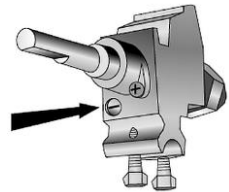
- αντικαταστήστε το ακροφύσιο με ένα κατάλληλο για τον συγκεκριμένο τύπο αερίου.
- τα δεδομένα σχετικά με τα ακροφύσια πρέπει να ελέγχονται στον πίνακα 2 «**Ιδιότητες καυστήρων αερίου και ακροφυσίων**».
- τοποθετήστε ξανά την κορώνα του καυστήρα και το προστατευτικό του καυστήρα αερίου στον καυστήρα αερίου.
- μετατρέψτε όλους τους καυστήρες αερίου έναν προς έναν σύμφωνα με τις παραπάνω οδηγίες.
- μετά την ανακατασκευή, τοποθετήστε ξανά τη σχάρα από χυτοσίδηρο στην πλάκα θέρμανσης.

Ρύθμιση της ελάχιστης ισχύος των καυστήρων αερίου

Η ρύθμιση μειωμένης ισχύος (ελάχιστης) πραγματοποιείται στο εργοστάσιο. Αφού αντικαταστήσετε το ακροφύσιο ώστε να ταιριάζει με το διαθέσιμο αέριο ή με τις συγκεκριμένες συνθήκες πίεσης στο δίκτυο, μπορεί να χρειαστεί να επαναρυθμίσετε το ελάχιστο.

1. Κάντε τη διόρθωση ως εξής:

- ανάψτε τον καυστήρα και αφήστε τον να καεί για περίπου 10 λεπτά με μέγιστη ισχύ,
- γυρίστε τον περιστροφικό ρυθμιστή στο ελάχιστο,
- τραβήξτε το κουμπί του ρυθμιστή από την περιστροφική ράβδο του ρυθμιστή,
- χρησιμοποιήστε ένα μικρό κατσαβίδι για να ρυθμίσετε το ελάχιστο περιστρέφοντας τη βίδα παράκαμψης δεξιόστροφα μέχρι να ρυθμιστεί η επιθυμητή ισχύς φλόγας.



Εικ. 12

GR

2. Τοποθετήστε ξανά πόμολο του περιστροφικού ρυθμιστή και γυρίστε το γρήγορα από τη μέγιστη θέση στην ελάχιστη θέση και ελέγξτε τη φλόγα. Βεβαιωθείτε ότι η ρύθμιση είναι επαρκής για τη διατήρηση της κατάλληλης θερμικής στάθμης του θερμικού στοιχείου. Εάν όχι, διορθώστε τη ρύθμιση της ελάχιστης φλόγας.
3. Μετά την αντικατάσταση των ακροφυσίων ή άλλων ρυθμίσεων, βεβαιωθείτε ότι η φλόγα έχει μπλε χρώμα· ότι είναι σταθερή και δεν ακούγεται· ότι δεν διαχωρίζεται από τον καυστήρα, και όταν αλλάζει από μεγάλη σε μικρή, η φλόγα δεν υποχωρεί.

ΠΡΟΣΟΧΗ!

Η συσκευή λειτουργεί σωστά μόνο όταν η πίεση στο δίκτυο αερίου βρίσκεται μεταξύ των τιμών που δίνονται στον παρακάτω πίνακα «Χώρες προορισμού / Πίνακας πίεσης αερίου» για διάφορες κατηγορίες αερίου.

ΠΡΟΣΟΧΗ!

Μετά από οποιεσδήποτε αντικαταστάσεις ή ρυθμίσεις στη συσκευή, όλα τα επηρεαζόμενα μέρη πρέπει να επανασυναρμολογηθούν σωστά, ώστε η συσκευή να είναι έτοιμη για λειτουργία ξανά.

Ελέγχετε πάντα για διαρροές χρησιμοποιώντας διάλυμα σαπουνιού και μην χρησιμοποιείτε ποτέ ανοιχτή φλόγα.

Τέλος, αντικαταστήστε το παλιό αυτοκόλλητο με τις τιμές ρύθμισης με το νέο αυτοκόλλητο για τον νέο τύπο αερίου, το οποίο περιλαμβάνεται στην παράδοση.

Αποδοχή και έλεγχος λειτουργίας

Μετά την εγκατάσταση της συσκευής, πριν την παραδώσετε στον χρήστη, η συσκευή θα πρέπει να ελεγχθεί για τα ακόλουθα σημεία:

- εάν το προστατευτικό φύλλο έχει αφαιρεθεί πλήρως και προσεκτικά από όλες τις εξωτερικές επιφάνειες,
- εάν όλες οι συνδέσεις έχουν γίνει σύμφωνα με αυτές τις οδηγίες εγκατάστασης,
- εάν έχουν ληφθεί υπόψη και έχουν τηρηθεί όλα τα ισχύοντα πρότυπα και κανονισμοί ασφαλείας, νομοθετικές διατάξεις και κατευθυντήριες γραμμές,
- εάν η σύνδεση αερίου είναι σφιχτή
- εάν ο τύπος και η πίεση αερίου που διατίθενται στο χώρο εγκατάστασης αντιστοιχούν στα δεδομένα στην πινακίδα τύπου. Εάν δεν συμβαίνει αυτό, η μετατροπή ή η προσαρμογή πρέπει να πραγματοποιηθεί σύμφωνα με τις οδηγίες του κεφαλαίου «**Μετατροπή σε άλλο τύπο αερίου**»;
- εάν έχουν τοποθετηθεί τα σωστά ακροφύσια. Για να το κάνετε αυτό, ελέγξτε τον πίνακα ακροφυσίων και βεβαιωθείτε ότι τα ακροφύσια που είναι εγκατεστημένα στη συσκευή αντιστοιχούν στα δεδομένα. Πρόσθετος έλεγχος μπορεί να πραγματοποιηθεί με ογκομετρική μέτρηση ροής αερίου. Για να το κάνετε αυτό, ξεκινήστε τον καυστήρα αερίου και μετά από περίπου 10 λεπτά (όταν φτάσει στον τρόπο λειτουργίας) ελέγξτε με ένα μετρητή αερίου εάν η μετρούμενη παροχή (σε m³/h ή kg/h) αντιστοιχεί στις πληροφορίες στον πίνακα ακροφυσίων.

Μετά την εγκατάσταση, ο εγκαταστάτης πρέπει:

Οδηγίες χρήσης

- να εξηγήσει στον χρήστη τις λειτουργίες και τη σωστή χρήση και εφαρμογή της συσκευής
- να ενημερώσει τον χρήστη ότι οι αλλαγές σχεδιασμού που ενδέχεται να επηρεάσουν την παροχή αέρα καύσης απαιτούν επανέλεγχο της λειτουργίας της συσκευής και έλεγχο στεγανότητας.

Πρέπει να συνταχθεί και να συμπληρωθεί πλήρως μια έκθεση αποδοχής και να υποβληθεί στον πελάτη για υπογραφή.

Τέλος, ενεργοποιήστε τη συσκευή για να ελέγξετε τη λειτουργία της, σύμφωνα με τις οδηγίες στην ενότητα «**Έναυση του καυστήρα αερίου**» και ελέγξτε:

- Άνευση των καυστήρων
- Ομοιόμορφο σχέδιο φλόγας (Η φλόγα πρέπει να έχει μπλε χρώμα, χωρίς κίτρινες άκρες και να καίει ομοιόμορφα στη βάση).

ΠΡΟΣΟΧΗ!

Εάν η εικόνα φλόγας έχει κίτρινες ραβδώσεις, σημαίνει ότι ο πρωτεύων αέρας δεν έχει ρυθμιστεί σωστά. Εάν η κύρια ροή αέρα είναι πολύ υψηλή, η φλόγα είναι σύντομη και τείνει να απομακρύνεται από τον καυστήρα. Έλεγχος φλόγας θα πρέπει επίσης να πραγματοποιείται μετά από 15 λεπτά λειτουργίας στη μέγιστη ισχύ. Επίσης, μετά από κάθε αλλαγή από MIN σε MAX, η φλόγα πρέπει να καίει σταθερά.

GR

6 Οδηγίες χρήσης

Συμβουλές προειδοποίησης



ΠΡΟΕΙΔΟΠΟΙΗΣΗ!

Κίνδυνος εγκαύματος!

Κατά τη λειτουργία, το περίβλημα, οι καυστήρες, οι συρόμενες σχάρες και οι πόρτες του φούρνου ζεσταίνονται πολύ και παραμένουν ζεστά για κάποιο χρονικό διάστημα μετά την απενεργοποίηση.

Ποτέ μην αγγίζετε τη συσκευή όταν λειτουργεί και απευθείας μετά την απενεργοποίησή της.

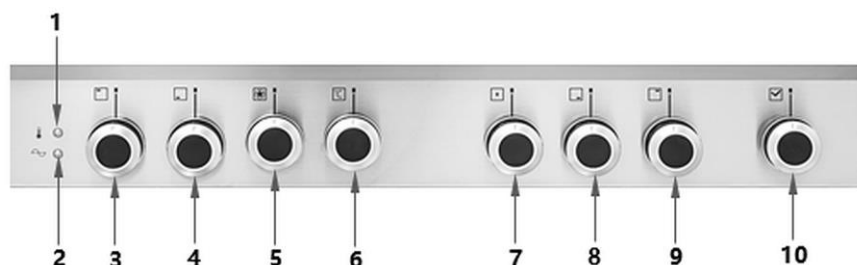
Για το χειρισμό της συσκευής χρησιμοποιήστε τις λαβές και τα χειριστήρια που προβλέπονται για αυτό.

Κίνδυνος πυρκαγιάς λόγω υπερθέρμανσης λαδιού ή λίπους!

Μην αφήνετε τη συσκευή χωρίς επίβλεψη.

Χρησιμοποιήστε προστατευτικά γάντια όταν εργάζεστε.

Εξαρτήματα χειρισμού



Εικ. 13

- | | |
|---|--|
| 1. Λυχνία ελέγχου θέρμανσης (πορτοκαλί) | 2. Ενδεικτική λυχνία λειτουργίας (πορτοκαλί) |
| 3. Περιστροφικός ρυθμιστής αερίου για την πίσω αριστερή εστία | 4. Περιστροφικός ρυθμιστής αερίου για την μπροστινή αριστερή εστία |
| 5. Ρυθμιστής λειτουργιών φούρνου | 6. Ρυθμιστής θερμοκρασίας φούρνου |
| 7. Περιστροφικός ρυθμιστής αερίου για την κεντρική εστία | 8. Περιστροφικός ρυθμιστής αερίου για την μπροστινή δεξιά εστία |
| 9. Περιστροφικός ρυθμιστής αερίου για την πίσω δεξιά εστία | 10. Περιστροφικός ρυθμιστής χρόνου |

6.1 Εκκίνηση

Ετοιμασία συσκευής

1. Με ένα κατάλληλο καθαριστικό για αφαιρέσετε την αντιδιαβρωτική προστασία από όλες τις επιφάνειες της συσκευής.
 2. Πριν ξεκινήσετε τη συσκευή για πρώτη φορά, φροντίστε να ακολουθήσετε αυτές τις οδηγίες.
- Βεβαιωθείτε ότι δεν υπάρχουν αντικείμενα μέσα στον ηλεκτρικό φούρνο, στη βάση ή στην πλάκα θέρμανσης (αξεσουάρ, φύλλα συσκευασίας, οδηγίες χρήσης).
 - Πριν ξεκινήσετε τη συσκευή, ξεκολλήστε προσεκτικά το προστατευτικό φύλλο και αφαιρέστε τυχόν υπολείμματα κόλλας χρησιμοποιώντας χλιαρό νερό με σαπούνι ή κατάλληλο διαλύτη.
 - Πριν ξεκινήσετε, ελέγξτε τη σωστή εγκατάσταση, τη σταθερότητα, την οριζοντοποίησης της συσκευής και όλες τις συνδέσεις στην παροχή ρεύματος και αερίου.
 - Τα ανοίγματα εξαερισμού δεν πρέπει να καλύπτονται ή να φράσσονται.

Οδηγίες χρήσης

- Τα μέρη της συσκευής που μπορεί να έχουν αφαιρεθεί κατά την εγκατάσταση και οι συνδέσεις πρέπει να επανατοποθετηθούν στη συσκευή.
- Πριν να αρχίσετε να χρησιμοποιείτε τη συσκευή, καθαρίστε τη σύμφωνα με τις οδηγίες που αναφέρονται στο κεφάλαιο 6 «Καθαρισμός και συντήρηση».

6.2 Λειτουργία εστίας αερίου

Εστία αερίου

Η θέση των καυστήρων στην πλάκα θέρμανσης



Εικ. 14

GR

1. Ισχυρός καυστήρας
2. Κανονικός καυστήρας
3. καυστήρας διπλής κορώνας
4. Καυστήρας βοηθητικός

Έναυση καυστήρων αερίου

1. Βεβαιωθείτε ότι όλοι ρυθμιστές αερίου βρίσκονται στη θέση ΑΠΕΝΕΡΓ. ().
2. Ανοίξτε τη βαλβίδα διακοπής αερίου που είναι εγκατεστημένη μπροστά από τη συσκευή.
3. Επιλέξτε την κατάλληλη εστία
4. Ανάψτε σπίρτο ή αναπτήρα αερίου και κρατήστε το κοντά στον καυστήρα.
5. Σπρώξτε τον περιστροφικό ρυθμιστή και γυρίστε τον αριστερόστροφα στη θέση με τη μέγιστη ροή αερίου (σύμβολο με τη μεγάλη φλόγα).
6. Κρατήστε το περιστροφικό ρυθμιστή για περίπου 10 δευτερόλεπτα μέχρι να ανάψει η φλόγα.
7. Μόλις γίνει η ανάφλεξη, ρυθμίστε το μέγεθος της φλόγας περιστρέφοντας τον ρυθμιστή μόνο μεταξύ της μεγάλης και της μικρής ρύθμισης και ποτέ ανάμεσα στη μεγάλη ρύθμιση και τη θέση OFF (ο).
8. Εάν η φλόγα σβήσει, η διαδικασία ανάφλεξης πρέπει να επαναληφθεί.



Εικ. 15

ΟΔΗΓΙΑ!

Σε περίπτωση τυχαίας απώλειας φλόγας (π.χ. (π.χ. Αέρας, υπερχειλίση υγρού κλπ.), η βαλβίδα ασφαλείας θα ενεργοποιηθεί και η παροχή αερίου θα κλείσει.

Προετοιμασία / ζέσταμα φαγητών

1. Τοποθετήστε μια κατάλληλη κατσαρόλα (τηγάνι) στις επιλεγμένες εστίες.
2. Για χαμηλότερη κατανάλωση αερίου και καλύτερη χρήση των καυστήρων, χρησιμοποιήστε μαγειρικά σκεύη και κατσαρόλες με διάμετρο κατάλληλη για μεμονωμένους καυστήρες αερίου, όπως φαίνεται στον παρακάτω πίνακα.

Καυστήρας αερίου	min. \varnothing (cm) κατσαρόλας	μεγ. \varnothing (cm) κατσαρόλας
Ισχυρός καυστήρας	20	24
Κανονικός καυστήρας	16	20
καυστήρας διπλής κορώνας	24	28
Καύστηρας βοηθητικός	10	14

Οδηγίες χρήσης

3. Προετοιμάστε τα φαγητά
4. Κατά την προετοιμασία, παρατηρήστε το φαγητό και ρυθμίστε τον περιστροφικό ρυθμιστή ανάλογα με τη φάση μαγειρέματος, αυξάνοντας ή μειώνοντας τη ροή αερίου.

Κλείσιμο της κουζίνας αερίου

1. Μετά τη διαδικασία θερμικής επεξεργασίας, απενεργοποιήστε την/τις εστία/ες στρέφοντας τον κατάλληλο περιστροφικό διακόπτη στη θέση ΑΠΕΝΕΡΓ.

ΠΡΟΣΟΧΗ!

Σε περίπτωση μεγαλύτερης διακοπής χρήσης, λειτουργικών βλαβών ή ακανόνιστης χρήσης της συσκευής, η κύρια βαλβίδα αερίου που βρίσκεται έξω από τη συσκευή πρέπει να είναι κλειστή.

Οδηγίες και συμβουλές

- Αποφύγετε να φουσκώνουν φλόγες γύρω από την κατσαρόλα (τηγάνι).
- Μόλις αρχίσει να βράζει το περιεχόμενο κατσαρόλας μειώστε το μέγεθος της φλόγας σε χαμηλότερο επίπεδο, έτσι ώστε η φλόγα να μη σβήσει λόγω της υπερχείλισης του νερού κατά τον βρασμό.
- Εάν χρησιμοποιούνται λίπος και λάδι στο μαγείρεμα, μην αφήνετε τη συσκευή χωρίς επίβλεψη γιατί μπορεί να πάρουν φωτιά σε περίπτωση υπερθέρμανσης. **Υπάρχει κίνδυνος πυρκαγιάς!**
- Χρησιμοποιείτε μόνο μαγειρικά σκεύη με επίπεδη βάση.



Εικ. 16

- Τοποθετήστε το κατάλληλο μαγειρικό σκεύος στη σχάρα, έτσι ώστε η φλόγα να βρίσκεται στη μέση.

6.3 Λειτουργία του πολυλειτουργικού φούρνου

Πριν από την πρώτη χρήση

1. Πριν από την πρώτη χρήση, αφαιρέστε όλα τα παρεχόμενα αξεσουάρ και υλικά από τον θάλαμο του φούρνου.
2. Προθερμάνετε τον άδειο φούρνο για τουλάχιστον μία ώρα στο υψηλότερο επίπεδο θερμοκρασίας, με την πόρτα κλειστή (μην χρησιμοποιείτε τη σχάρα).
3. Στη συνέχεια, απενεργοποιήστε τη συσκευή.
4. Ανοίξτε την πόρτα φούρνου.
5. Αερίστε το δωμάτιο.

ΟΔΗΓΙΑ!

Η μυρωδιά που προκύπτει προκαλείται από την εξάτμιση των στεγανοποιητικών και προστατευτικών ουσιών του φούρνου.

Οδηγίες και συμβουλές

- Διαφορετικά μεγέθη τεμαχίων και η χρήση δοχείων από διαφορετικά υλικά και διαφορετικού πάχους (τερακότα, γυαλί, αλουμίνιο, χάλυβας) ενδέχεται να οδηγήσουν σε αποκλίσεις από τα δεδομένα της συνταγής όσον αφορά τους χρόνους θερμικής επεξεργασίας.
- Εάν είναι δυνατόν, για ευαίσθητα φαγητά και φαγητά που παρασκευάζονται με διογκωτικά, αποφύγετε να ανοίξετε την πόρτα του φούρνου για να μην αλλάξει η εσωτερική θερμοκρασία.
- Για να εξοικονομήσετε ενέργεια σε μεγάλους χρόνους μαγειρέματος, σβήστε το φούρνο λίγα λεπτά νωρίτερα από ό,τι ορίζεται στη συνταγή και κρατήστε τη γυάλινη πόρτα του φούρνου κλειστή για να χρησιμοποιήσετε την υπολειπόμενη θερμότητα. Η μόνωση του εσωτερικού του θαλάμου του φούρνου εγγυάται εξαιρετικά αποτελέσματα της θερμικής επεξεργασίας.

Ρυθμίσεις

Οι ρυθμίσεις του φούρνου πολλαπλών λειτουργιών μπορούν να γίνουν με τον ρυθμιστή λειτουργιών, τον ρυθμιστή θερμοκρασίας και τον χρονοδιακόπτη στον πίνακα ελέγχου.

Λειτουργίες





Η συσκευή είναι εξοπλισμένη με διάφορες λειτουργίες. Οι χρήσεις κάθε λειτουργίας περιγράφονται στον παρακάτω πίνακα.

1. Για να ετοιμάσετε το επιθυμητό πιάτο στο φούρνο, ρυθμίστε την κατάλληλη λειτουργία με τον ρυθμιστή λειτουργιών.

ΠΡΟΣΟΧΗ!

Η πόρτα του φούρνου πρέπει να είναι κλειστή κατά τη λειτουργία για όλες τις μεθόδους της θερμικής επεξεργασίας.

Σύμβολο	Λειτουργία	Σύμβολο	Λειτουργία
	Πάνω/κάτω θέρμανση Η θερμότητα παράγεται από τις αντιστάσεις θέρμανσης στο κάτω και στο πάνω μέρος του φούρνου. Κατάλληλο για ζαχαροπλαστική και παραδοσιακές συνταγές.		Κάτω αντίσταση με ζεστό αέρα Η θερμότητα από την κάτω αντίσταση θέρμανσης κυκλοφορεί. Συνιστάται για την ολοκλήρωση της διαδικασίας θερμικής επεξεργασίας και για την αποστείρωση.
	Ζεστός αέρας Η θερμότητα της κάτω και της άνω αντίστασης θέρμανσης μαζί με τον ανεμιστήρα επιτρέπει τη βέλτιστη κατανομή της θερμότητας και επιτρέπει τη θερμική επεξεργασία πολλών πιάτων ταυτόχρονα.		Κυκλοφορία αέρα Ο ανεμιστήρας εξασφαλίζει την κυκλοφορία του αέρα μέσα στο θάλαμο του φούρνου και επιτρέπει την ομοιόμορφη θερμική επεξεργασία σε όλα τα επίπεδα, χωρίς να μεταφέρονται οσμές.

	Απόψυξη με ανεμιστήρα Ο ανεμιστήρας ενεργοποιείται χωρίς αντιστάσεις θέρμανσης. Γρήγορη και βέλτιστη απόψυξη σε λίγα λεπτά.		Γκριλ Ιδανικό για ψήσιμο και θερμική επεξεργασία λεπτών κομματιών κρέατος.
	Γκριλ + ζεστός αέρας Το γκριλ, που υποστηρίζεται από ανεμιστήρα, κατανέμει ομοιόμορφα τη θερμότητα. Ιδανικό για μέτριες/μεγάλες φέτες κρέατος για να διατηρούνται τραγανές εξωτερικά και απαλές εσωτερικά.		Φωτισμός φούρνου Φωτίζει τον θάλαμο θερμικής επεξεργασίας. Χρήσιμο για την παρατήρηση της κατάστασης της θερμικής επεξεργασίας των τροφίμων.

Πιν. 3

Θερμοκρασία

GR

1. Με το ρυθμιστή θερμοκρασίας ρυθμίστε τη θερμοκρασία μαγειρέματος/ψήσιματος που απαιτείται για το επιλεγμένο πιάτο.

Η θερμοκρασία που μπορεί να ρυθμιστεί είναι μεταξύ 50 °C και 250 °C. Η θερμοκρασία μπορεί να αλλάξει ανά πάσα στιγμή περιστρέφοντας τον ρυθμιστή θερμοκρασίας δεξιόστροφα ή αριστερόστροφα.

Η ενδεικτική λυχνία ελέγχου θέρμανσης στον πίνακα ελέγχου ανάβει για όσο διάστημα η συσκευή θερμαίνεται και σβήνει όταν φτάσει την επιθυμητή θερμοκρασία.

2. Τοποθετήστε το επιθυμητό φαγητό στον θάλαμο του φούρνου.

Όταν πέφτει η θερμοκρασία στο φούρνο, η λυχνία ελέγχου ζεστάματος ανάβει και η συσκευή θερμαίνεται μέχρι τη ρυθμισμένη θερμοκρασία.

ΠΡΟΣΟΧΗ!

Κάθε μία από τις παραπάνω λειτουργίες μπορεί να χρησιμοποιηθεί μόνο σε συνδυασμό με τη σωστή ρύθμιση θερμοκρασίας.

Ακολουθήστε τις οδηγίες ρύθμισης θερμοκρασίας στα ακόλουθα κεφάλαια.

Οδηγίες χρήσης

Γκριλ

Ρυθμίσεις θερμοκρασίας 60 °C - περ. 250 °C

Η λειτουργία γκριλ προορίζεται για το ψήσιμο σε σχάρα, το ψήσιμο επιφάνειας και το ξεροψήσιμο των τροφίμων. Ο χρόνος θερμικής επεξεργασίας δεν πρέπει να υπερβαίνει τα 5 λεπτά.

Γκριλ + ζεστός αέρας

Ρυθμίσεις θερμοκρασίας 60 °C – 200 °C

Επιλέξτε αυτή τη λειτουργία για το ψήσιμο κρέατος, λαχανικών και πουλερικών. Όταν ψήνετε στη σχάρα, τοποθετήστε ένα ταψί γεμάτο με λίγο νερό στο κάτω επίπεδο για να μειώσετε το πιτσίλισμα και τον καπνό του λίπους.

Κυκλοφορία αέρα

Ρυθμίσεις θερμοκρασίας 60 °C – 250 °C

Όταν επιλέγεται αυτή η λειτουργία, ο ζεστός αέρας στο εσωτερικό του φούρνου κατανέμεται ομοιόμορφα σε όλα τα επίπεδα, γεγονός που εξασφαλίζει βέλτιστα αποτελέσματα κατά τη θερμική επεξεργασία / ψήσιμο τροφίμων την κατάλληλη στιγμή σε πολλαπλά επίπεδα.

Ο φούρνος πρέπει να προθερμανθεί πριν προσθέσετε μέσα φαγητό.

Αυτή η λειτουργία είναι ιδιαίτερα κατάλληλη για το ψήσιμο κέικ και την προετοιμασία μεγαλύτερων ποσοτήτων φαγητού.

GR

Απόψυξη

Για να επιταχύνετε τη διαδικασία απόψυξης του κρέατος, του ψαριού και του ψωμιού, ρυθμίστε τη θερμοκρασία στην περιοχή από 80°C - 100°C.

Αυτή η λειτουργία χρησιμοποιείται για την απόψυξη όλων των τύπων τροφίμων.

Συνιστάται κυρίως για ευαίσθητα τρόφιμα που δεν χρειάζονται θερμότητα, όπως: κρέμα ή σάλτσα βανίλιας, επιδόρπια, κέικ φρούτων κ.λπ.

Κατά την απόψυξη με αυτή τη λειτουργία, ο χρόνος απόψυξης μειώνεται περίπου στο μισό χάρη στον ανεμιστήρα.

Φωτισμός φούρνου

Ο φωτισμός του φούρνου ψησίματος ανάβει μόλις ενεργοποιηθεί ο ρυθμιστής λειτουργιών. Ανάβει όταν ο φούρνος λειτουργεί και σβήνει όταν η συσκευή είναι απενεργοποιημένη.

Χρόνος θερμικής επεξεργασίας / ψησίματος

Οι χρόνοι θερμικής επεξεργασίας / ψησίματος εξαρτώνται από το είδος και την ποσότητα του φαγητού, τις ατομικές προτιμήσεις και την εμπειρία.

1. Για να προετοιμάσετε το πιάτο, επιλέξτε τον επιθυμητό χρόνο της θερμικής επεξεργασίας / ψησίματος μεταξύ 5 - 55 λεπτών στρέφοντας το κουμπί του χρόνου δεξιόστροφα στην κατάλληλη θέση.

Αφού περάσει ο καθορισμένος χρόνος, ακούγεται ένα ηχητικό σήμα.

2. Εάν ο φούρνος δεν πρόκειται να χρησιμοποιηθεί πλέον, γυρίστε όλα τα κουμπιά του φούρνου (χρόνος, θερμοκρασία και κουμπιά λειτουργίας) στη θέση «ο».



Εικ. 17

Ανεμιστήρας κυκλοφορίας για την ψύξη της συσκευής

Ο ανεμιστήρας κυκλοφορίας σας επιτρέπει να μειώσετε τη θερμοκρασία της επιφάνειας της συσκευής με την κυκλοφορία του αέρα ανάμεσα στην πόρτα του φούρνου, τον πίνακα ελέγχου και το εσωτερικό μέρος κάτω από το επίπεδο μαγειρέματος. Ο ανεμιστήρας κυκλοφορίας μεταξύ των επιπέδων μαγειρέματος και του πάνω μέρους του φούρνου ανάβει αυτόματα λίγα λεπτά μετά την ενεργοποίηση του φούρνου. Η συσκευή τον διατηρεί σε λειτουργία ακόμα και μετά το σβήσιμο του φούρνου, μέχρι να κρυώσει η εξωτερική επιφάνεια.

Αποθηκευτικός χώρος κάτω από την πόρτα του φούρνου

Η συσκευή είναι εξοπλισμένη με αποθηκευτικό χώρο όπου μπορείτε να αποθηκεύετε μεταλλικά αξεσουάρ όταν δεν χρησιμοποιούνται.

ΠΡΟΣΟΧΗ!

Μην αποθηκεύετε εύφλεκτα υλικά όπως χαρτί, πανιά κ.λπ. στον χώρο αποθήκευσης.

Επίπεδα φούρνου

Ο φούρνος έχει 4 επίπεδα: 1 κάτω, 2 μεσαίο, 1 επάνω.

ΟΔΗΓΙΑ!

Να επιλέγετε πάντα τα επίπεδα ανάλογα με το φαγητό.

Οδηγίες χρήσης

Τα μεσαία επίπεδα είναι κατάλληλα για τις περισσότερες διεργασίες θερμικής επεξεργασίας επειδή η θερμοκρασία που έχει ρυθμιστεί στον ρυθμιστή θερμοκρασίας είναι απόλυτα σταθερή σε αυτήν την περιοχή.

Οι αποστάσεις μεταξύ των επιπέδων είναι η εξής:

- 35 mm
- 60 mm
- 65 mm



Εικ.

18

Πίνακες θερμικής επεξεργασίας

Φαγητά ψησίματος / θερμικής επεξεργασίας	Επίπεδο ραφίου	Θερμοκρασία σε °C	Χρόνος θερμικής επεξεργασίας / ψησίματος σε min.
Γλυκά πιάτα			
Σφολιάτα	2 (1-3)	180-190	30-35
Κέικ με ζύμωση	2 (1-3)	190-200	30-35
Τραγανιστά αρτοσκευάσματα	2 (1-3)	180-190	30-35
Κέικ με δαμάσκηνο	2 (1-3)	180-190	30-35
Κέικ φρούτων	2 (1-3)	165-180	35-45
Κέικ με ξηρούς καρπούς	2 (1-3)	180-190	40-45
Στρούντελ	2 (1-3)	185-195	35-45
Κέικ από τριφτή ζύμη	2 (1-3)	185	35-45
Πουτίγκα καραμέλας	2 (1-3)	130	30-35
Σοκολατένιο κέικ	2 (1-3)	180	35-40
Μπριος	2 (1-3)	180-190	25-30
Μπισκότα	2 (1-3)	165	20
Ψωμί	2 (1-3)	200-230	10-15
Γλυκά ψωμάκια με μαρμελάδα	1 (1-2)	180-190	20
Μάφινς	2 (1-3)	185-200	25-35
Ψωμί και πίτσα			
Πίτσα	2 (1-3)	195-210	20-30
Πλατόψωμο	2 (1-3)	190-210	20-30
Ψωμί	3 (2-3)	215-230	40-50

Τρόφιμα για ψήσιμο / θερμική επεξεργασία	Επίπεδο ραφίου	Θερμοκρασία σε °C	Χρόνος θερμικής επεξεργασίας / ψησίματος σε min.
Σουφλέ / λαζάνια			
Λαζάνια	2 (2-4)	165-180	30-40
Μακαρόνια σε φούρνο	2 (2-4)	180-190	35-45
Λαχανικά σε φούρνο	2 (1-3)	170-180	30-40
Ψητό κρέας			
Μοσχάρι 1 κιλό	2 (1-3)	200-220	50-60
Αρνάκι γάλακτος 1 κιλό	2 (1-3)	180-200	50-60
Χοιρινό 1 κιλό	2 (1-3)	180-200	60-70
Μοσχάρι γάλακτος 1 κιλό	2 (1-3)	180-200	60-70
Πουλερικά	2 (1-3)	195-210	40
Πάπια	2 (1-3)	195-210	120-180
Χήνα	2 (1-3)	195-210	120
Γαλοπούλα	2 (1-3)	195-210	120
Κουνέλι	2 (1-3)	200-210	40
Φασιανός	2 (1-3)	195-210	40-50
Ψάρια			
Φιλέτα και κομμάτια κρέατος	2 (1-3)	160-170	20-30
Ψητό	2 (1-3)	180-190	25-35
Ψήσιμο σε αλουμινόχαρτο	2 (1-3)	190-200	25-35

Πιν. 4

Παρατηρήσεις για τη θερμική επεξεργασία/ψήσιμο

- Τα δεδομένα που παρέχονται θα πρέπει να αντιμετωπίζονται ως κατευθυντήριες γραμμές. Μπορούν και πρέπει να αλλάζουν σύμφωνα με τις δικές σας προτιμήσεις και συνήθειες.
- Ο χρόνος μαγειρέματος/ψησίματος που δίνεται στον πίνακα δεν περιλαμβάνει τον χρόνο θέρμανσης του φούρνου, ο οποίος συνιστάται πάντα.
- Ο δεδομένος χρόνος μαγειρέματος/ψησίματος και θερμοκρασία αναφέρονται σε μια μέση ποσότητα φαγητού (1/1,5 kg για κρέας, ζύμη για επιδόρπιο, πίτσα, ψωμί 0,5/0,8 kg).
- Επαναλάβετε τη θερμική επεξεργασία σε διαφορετικά επίπεδα χρησιμοποιώντας μαγειρικά σκεύη στο μεσαίο ράφι.

Πίνακας γκριλ

Προϊόν για σχάρα	Επίπεδο ραφιού	Θερμοκρασία σε °C	Χρόνος θερμικής επεξεργασίας / ψησίματος σε min.
Τοστ	3-4	200	3-4
Χάμπουργκερ	3-4	200	5-7
Σουβλάκια ψαριών	3-4	200	6-8
Καρκινοειδή	3-4	200	6-8
Λουκάνικα	3-4	200	7-10
Παϊδάκια	3-4	200	7-10
Σουβλάκια κρέατος	3-4	200	8-10
Μπριζόλες	3-4	200	8-12
Πουλερικά	3-4	200	30-35

Πιν. 5

Σημειώσεις για ψήσιμο στη σχάρα:

- Για συνταγές που απαιτούν προθέρμανση, αρκούν 5-10 λεπτά.
- Ο χρόνος που δίνεται είναι για τη μία πλευρά του φαγητού, οπότε αναποδογυρίστε το.
- Τοποθετήστε ένα ταψί γεμάτο με μικρή ποσότητα νερού (περίπου 0,2 l) στο κάτω επίπεδο του φούρνου για να πιάσει το περριττό λίπος και τον καπνό.

GR

7 Καθαρισμός και συντήρηση

7.1 Οδηγίες ασφαλείας κατά τον καθαρισμό

- Πριν τον καθαρισμό, κλείστε τη βαλβίδα διακοπής παροχής αερίου.
- Πριν από τον καθαρισμό, η συσκευή πρέπει να αποσυνδεθεί από την παροχή ρεύματος.
- Αφήστε τη συσκευή να κρυώσει εντελώς.
- Προσέξτε να μην εισέλθει νερό μέσα στη συσκευή. Μην βυθίζετε τη συσκευή σε νερό ή άλλα υγρά κατά τον καθαρισμό. Για να καθαρίσετε τη συσκευή μην χρησιμοποιήσετε ρεύμα νερού υπό πίεση.
- Μην χρησιμοποιείτε αιχμηρά ή μεταλλικά αντικείμενα (μαχαίρι, πιρούνι κ.λπ.) για να καθαρίσετε τη συσκευή. Τα αιχμηρά αντικείμενα μπορούν να βλάψουν τη συσκευή και να προκαλέσουν ηλεκτροπληξία όταν έρχονται σε επαφή με τα αγωγίμα στοιχεία.

- Μην χρησιμοποιείτε λειαντικά καθαριστικά που περιέχουν διαλύτες ούτε καυστικά μέσα καθαρισμού. Μπορούν να βλάψουν την επιφάνεια.

ΠΡΟΣΟΧΗ!

Η χρήση ακατάλληλων καθαριστικών μπορεί να διαβρώσει τη συσκευή ή να καταστρέψει την επιφάνεια.

Μόνο ειδικά καθαριστικά από ανοξείδωτο χάλυβα πρέπει να χρησιμοποιούνται για τον καθαρισμό επιφανειών από ανοξείδωτο χάλυβα (περιβλήματα, ζώνη μαγειρέματος, συρόμενη σχάρα, πόρτα φούρνου, οδηγό και σχάρα).

Όταν χρησιμοποιείτε χαλύβδινο μαλλί, χαλύβδινες βούρτσες ή ξύστρες χάλυβα, τα σωματίδια σιδήρου μπορεί να εναποτίθενται και να οξειδωθούν και να προκαλέσουν σχηματισμό κηλίδων σκουριάς.

Για να καθαρίσετε το θάλαμο θερμικής επεξεργασίας, μην χρησιμοποιείτε πανιά καθαρισμού ή άλλα προϊόντα που θα μπορούσαν να προκαλέσουν ζημιά στην επισμαλτωμένη επιφάνεια του θαλάμου θερμικής επεξεργασίας.

Χρησιμοποιήστε ένα κατάλληλο καθαριστικό.

Μη χρησιμοποιείτε καθαριστικά που περιέχουν χλώριο (χλωρίνη, υδροχλωρικό οξύ κ.λπ.). Ακολουθήστε τις οδηγίες των κατασκευαστών των χρησιμοποιούμενων καθαριστικών.

GR

7.2 Καθαρισμός

1. Η συσκευή πρέπει να καθαρίζεται τακτικά στο τέλος της εργάσιμης ημέρας, εάν είναι απαραίτητο και εν τω μεταξύ ή όταν η συσκευή δεν χρησιμοποιήθηκε για μεγάλο χρονικό διάστημα.

Εστία αερίου

1. Αφαιρέστε τις σχάρες από χυτοσίδηρο και τα προστατευτικά των καυστήρων αερίου.
2. Καθαρίστε την εστία με ένα μαλακό πανί ή σφουγγάρι εμποτισμένο σε ζεστό νερό. Εάν είναι απαραίτητο, χρησιμοποιήστε ένα ουδέτερο καθαριστικό (π.χ. υγρό πιάτων). Στεγνώστε την εστία.
3. Καθαρίστε τις σχάρες από χυτοσίδηρο και τα προστατευτικά των καυστήρων αερίου με ένα ουδέτερο καθαριστικό (π.χ. υγρό πιάτων) και ένα μαλακό πανί ή σφουγγάρι. Για επίμονη βρωμιά, χρησιμοποιήστε μια βούρτσα με ορειχάλκινες τρίχες. Ξεπλύνετε καλά τις σχάρες και τα προστατευτικά των καυστήρων αερίου σε καθαρό νερό και στη συνέχεια στεγνώστε τα.
4. Μετά τον καθαρισμό, πριν ανάψετε ξανά τους καυστήρες αερίου, τοποθετήστε ξανά σωστά τα προστατευτικά των καυστήρων αερίου και τις σχάρες από χυτοσίδηρο.

Πολυλειτουργικός φούρνος ψησίματος

Για να διατηρήσετε τον φούρνο σας σε καλή κατάσταση, πρέπει να τον καθαρίζετε τακτικά αφού κρυώσει.

1. Αφαιρέστε όλα τα αφαιρούμενα εξαρτήματα και εξαρτήματα από τον φούρνο.
2. Πλύνετε τις σχάρες (ή τα χρησιμοποιημένα ταψιά) με ζεστό νερό και ένα μη λειαντικό καθαριστικό.
3. Ξεπλύνετε τις καθαρισμένες σχάρες (ή τα χρησιμοποιημένα ταψιά) με καθαρό νερό και αφήστε τις να στεγνώσουν ή στεγνώστε τα με ένα μαλακό πανί.
4. Καθαρίστε σχολαστικά τις συρταρωτές υποδοχές και το θάλαμο της θερμικής επεξεργασίας με ζεστό νερό, μαλακό πανί ή σφουγγάρι και ήπιο καθαριστικό μέσο κατάλληλο για επιφάνειες σμάλτου.
5. Ξεπλύνετε τα καλά με καθαρό νερό και βεβαιωθείτε ότι δεν υπάρχουν υπολείμματα καθαριστικού.
6. Τέλος, στεγνώστε το θάλαμο της θερμικής επεξεργασίας και τις συρταρωτές υποδοχές.

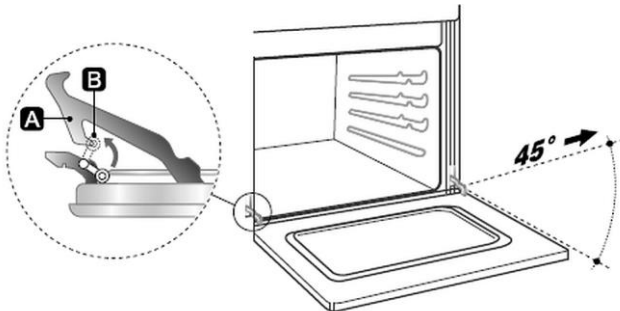
ΠΡΟΣΟΧΗ!

Μετά τον καθαρισμό με ειδικά καθαριστικά, ανάψτε τον φούρνο στη μέγιστη ισχύ για 20 λεπτά για να αφαιρέσετε τυχόν υπολείμματα από το θάλαμο της θερμικής επεξεργασίας.

GR

Πόρτα φούρνου

1. Για να διευκολυνθεί ο καθαρισμός του θαλάμου της θερμικής επεξεργασίας, η πόρτα του φούρνου μπορεί να αφαιρεθεί. Συνεχίστε ως εξής (εικ. παρακάτω):



Εικ. 19

- ανοίξτε εντελώς την πόρτα του φούρνου,
- ανασηκώστε τον μοχλό **B** και πιάστε την πόρτα του φούρνου με τα δύο χέρια κοντά στους μεντεσέδες **A**,
- σηκώστε την πόρτα του φούρνου έτσι ώστε να βρίσκεται υπό γωνία 45° ως προς τον φούρνο,

- τραβήξτε έξω την πόρτα του φούρνου.
2. Καθαρίστε τη πόρτα του φούρνου με ένα μαλακό πανί και ένα ήπιο καθαριστικό. Σκουπίστε την με ένα στεγνό πανί.
 3. Μετά τον καθαρισμό, τοποθετήστε ξανά την πόρτα του φούρνου εισάγοντας τους μεντεσέδες Α στις αυλακώσεις προς τα κάτω και εμπλέκοντας τον μοχλό Β.

Το εσωτερικό τζάμι της πόρτας του φούρνου

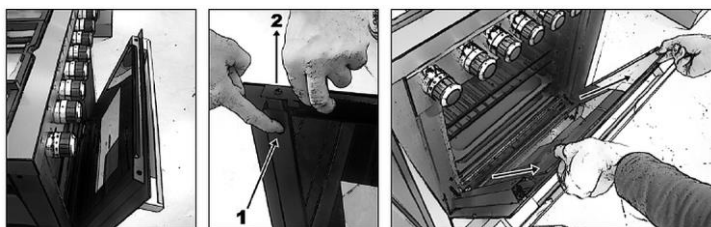
ΠΡΟΣΟΧΗ!

Μην χρησιμοποιείτε λειαντικά καθαριστικά ή αιχμηρές μεταλλικές ξύστρες για να καθαρίσετε το τζάμι της πόρτας του φούρνου, καθώς μπορεί να χαράξουν τη γυάλινη επιφάνεια και να σπάσουν το τζάμι.

1. Εάν είναι απαραίτητο, το εσωτερικό τζάμι του φούρνου μπορεί να αφαιρεθεί για καθαρισμό. Αυτή η λειτουργία μπορεί να γίνει μόνο όταν η συσκευή είναι κρύα.

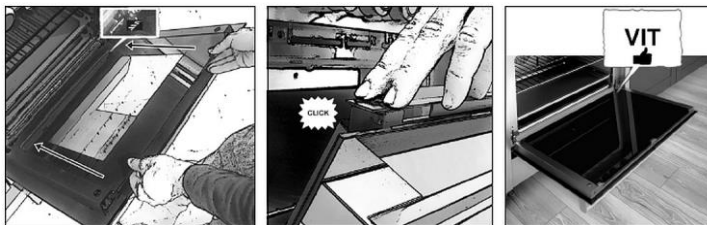
Για να αφαιρέσετε το εσωτερικό τζάμι από την πόρτα του φούρνου, ακολουθήστε τα παρακάτω βήματα (εικ. παρακάτω):

- ανοίξτε ελαφρώς την πόρτα του φούρνου,
- ταυτόχρονα, πιέστε τα μαύρα κουμπιά στα πλαϊνά στηρίγματα της γυάλινης πόρτας και μετακινήστε τα επάνω.
- αφαιρέστε το επάνω προφίλ της πόρτας του φούρνου.
- τραβήξτε έξω το εσωτερικό τζάμι τραβώντας το προς το μέρος σας.



Εικ. 20

2. Καθαρίστε την εσωτερική πόρτα του φούρνου με ένα μαλακό πανί και ένα ήπιο καθαριστικό.
3. Στεγνώστε καλά το εσωτερικό τζάμι και από τις δύο πλευρές.
4. Για να αντικαταστήσετε το εσωτερικό τζάμι, ακολουθήστε την αντίστροφη σειρά (εικ. παρακάτω).
5. Βεβαιωθείτε ότι το εσωτερικό τζάμι έχει τοποθετηθεί σωστά σε σχέση με τα πλαϊνά στηρίγματα και ότι στην κάτω γωνία, σημειωμένη με το βέλος, εμφανίζεται η λέξη VIT και στη συνέχεια τοποθετήστε ξανά το προφίλ της πόρτας του φούρνου.



Εικ. 21

7.3 Συντήρηση

ΠΡΟΣΟΧΗ!

Είναι επιτακτική η τήρηση των διαστημάτων συντήρησης!

Προκειμένου να διατηρηθεί η απόδοση, η συσκευή πρέπει να συντηρείται **τουλάχιστον μια φορά το χρόνο**.

Πριν πραγματοποιήσετε οποιαδήποτε εργασία συντήρησης, αποσυνδέστε την παροχή ρεύματος, κλείστε την κύρια βρύση αερίου και αφήστε τη συσκευή να κρυώσει.

Η συντήρηση επιτρέπεται να εκτελείται μόνο από εξειδικευμένο, εξουσιοδοτημένο τεχνικό σέρβις και θα πρέπει να περιλαμβάνει τα ακόλουθα σημεία:

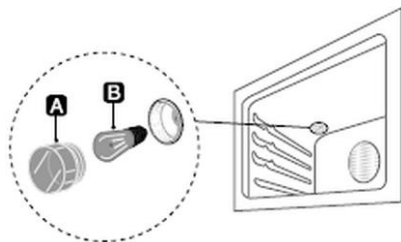
- την επιθεώρηση της κατάστασης των εξαρτημάτων που υπόκεινται σε φθορά
- τον έλεγχο της κατάστασης των εξαρτημάτων που υπόκεινται σε φθορά
- την επιθεώρηση μεμονωμένων ηλεκτρικών εξαρτημάτων
- τον έλεγχο λειτουργίας της συσκευής
- τον έλεγχο σωστής ανάφλεξης των καυστήρων αερίου και σωστή λειτουργία ακόμα και με την παραμικρή φλόγα
- τον έλεγχο εάν τα προστατευτικά των καυστήρων αερίου βρίσκονται ίσια και σωστά στις κορώνες του καυστήρα
- τον έλεγχο των οπών εξόδου στους καυστήρες αερίου (δεν πρέπει να φράσσονται από βραστό φαγητό ή υπολείμματα καθαριστικών!)

Σας συνιστούμε να αντικαταστήσετε τα φθαρμένα εξαρτήματα κατά τη συντήρηση για να αποφύγετε περαιτέρω εργασίες σέρβις και ξαφνικές βλάβες.

Σας προτείνουμε να υπογράψετε συμβόλαιο συντήρησης με ένα αποδεδειγμένο κέντρο τεχνικής υποστήριξης.

Αντικατάσταση της λάμπας του φούρνου

1. Εάν ο εσωτερικός φωτισμός του φούρνου δεν λειτουργεί, αντικαταστήστε τη λάμπα του φούρνου ως εξής:
 - βεβαιωθείτε ότι η συσκευή είναι αποσυνδεδεμένη από την παροχή ρεύματος
 - αφήστε τη συσκευή να κρυώσει εντελώς,
 - ξεβιδώστε το κάλυμμα **A** της λάμπας του φούρνου;
 - ξεβιδώστε τη φθαρμένη λάμπα του φούρνου **B**,
 - αντικαταστήστε τη φθαρμένη λάμπα φούρνου με μια λάμπα φούρνου ανθεκτική στη θερμοκρασία (300°C) της ίδιας ισχύος.
 - βιδώστε ξανά το προστατευτικό **A** της λάμπας του φούρνου με τη φορά των δεικτών του ρολογιού.



Εικ. 22

8 Ανακύκλωση

GR

Στο τέλος της χρήσης, η χρησιμοποιούμενη συσκευή πρέπει να απορρίπτεται σύμφωνα με τους εγχώριους και τοπικούς κανονισμούς. Συνιστούμε να επικοινωνήσετε για αυτόν τον σκοπό με μια εξειδικευμένη εταιρεία ή να κάνετε επαφή με την υπηρεσία διάθεσης στις δημοτικές αρχές.

Προκειμένου να αποκλείσει οποιαδήποτε κατάχρηση και συναφείς κινδύνους, είναι απαραίτητο πριν από τη διάθεσήνα εξασφαλίσετε η συσκευή να μην μπορεί να ενεργοποιηθεί και στη συνέχεια να το παραδώσετε στο κατάλληλο τοπικό σημείο παραλαβής.

Ηλεκτρικές συσκευές



Ο ηλεκτρικός εξοπλισμός σημειώνεται με αυτό το σύμβολο. Οι ηλεκτρικές συσκευές πρέπει να απορρίπτονται και να ανακυκλώνονται με κατάλληλο και φιλικό προς το περιβάλλον τρόπο. Μην πετάτε ηλεκτρικές συσκευές μαζί με οικιακά απορρίμματα. Αποσυνδέστε τη συσκευή από την παροχή ρεύματος και αφαιρέστε το καλώδιο σύνδεσης από τη συσκευή.

Οι ηλεκτρικές συσκευές πρέπει να μεταφέρονται σε καθορισμένα σημεία συλλογής.