

9,5L - 5L



900004 - 900011

Bartscher GmbH
Franz-Kleine-Str. 28
D-33154 Salzkotten
Німеччина

Тел. +49 5258 971-0
Факс: +49 5258 971-120
Технічна допомога: +49 5258 971-197
www.bartscher.com



Версія: 1.0

Дата підготовки: 2022-11-17

Оригінальна інструкція з експлуатації

1	Безпека	3
1.1	Пояснення попереджувальних слів	3
1.2	Вказівки щодо безпеки	4
1.3	Використання за призначенням	7
1.4	Використання не за призначенням	7
2	Загальна інформація	8
2.1	Відповідальність та гарантія	8
2.2	Захист авторських прав	8
2.3	Декларація про відповідність	8
3	Перевезення, упаковка та зберігання	9
3.1	Контроль доступу	9
3.2	Упаковка	9
3.3	Зберігання	9
4	Технічні параметри	10
4.1	Технічні дані	10
4.2	Перелік складових частин приладу	12
4.3	Функції приладу	13
4.4	Захисні елементи пристрою	13
5	Встановлення і експлуатація приладу	14
5.1	Встановлення приладу	14
5.2	Експлуатація приладу	15
6	Чищення та технічне обслуговування	18
6.1	Інформація на тему безпеки під час чищення	18
6.2	Очищення та дезінфекція	18
6.2.1	Спорожнення ємності	19
6.2.2	Демонтаж ємності	20
6.2.3	Демонтаж зливного крана	22
6.2.4	Очищення чаші	23
6.2.5	Розбирання зливного крана	24
6.2.6	Очищення та дезінфекція компонента	25
6.2.7	Монтаж компонентів	26
6.2.8	Очищення та дезінфекція внутрішніх компонентів	28
6.2.9	Очищення чаші для скрапування	29

6.2.10	Очищення кришки ємності	29
6.2.11	Спорожнення / очищення / видалення накипу ємності для води	30
6.3	Техобслуговування	32
7	Можливі несправності.....	32
8	Утилізація	34



Перш ніж користуватися приладом, слід прочитати інструкцію з експлуатації приладу та зберігати її у доступному місці!

Ця інструкція з експлуатації описує встановлення, використання та ремонт приладу, служить важливим джерелом інформації і є посібником користувача. Ознайомлення та дотримання всіх вказівок з техніки безпеки та експлуатації приладу є умовою безпечної та правильної його роботи. Крім того, застосовуються положення щодо запобігання нещасних випадків, правила з охорони та гігієни праці та законодавчі норми, що діють у галузі використання пристрою.

Перед початком роботи з пристроєм, і, зокрема, перед введенням його в експлуатацію, будь ласка, прочитайте ці інструкції, щоб уникнути травм людей і пошкодження майна. Неправильне використання може призвести до пошкоджень.

Ця інструкція з експлуатації є невід'ємною частиною виробу і повинна зберігатися в безпосередній близькості від пристрою та бути доступною у будь-який час. Після передачі пристрою також слід передати цю інструкцію з експлуатації.

1 Безпека

UK

Прилад було виготовлено згідно з чинними технічними принципами. Однак пристрій може становити джерело небезпеки, якщо його використовувати неправильно або не за призначенням. Усі особи, які користуються пристроєм, повинні дотримуватися інформації, що міститься в цій інструкції з експлуатації, та дотримуватися вказівок на тему безпеки.

1.1 Пояснення попереджувальних слів

Важливі вказівки щодо безпеки експлуатації пристрою та попереджувальна інформація позначені в цій інструкції з експлуатації відповідними символами. Цих інструкцій слід суворо дотримуватися, щоб уникнути нещасних випадків, травм та пошкодження майна.



НЕБЕЗПЕКА!

Попереджувальне слово НЕБЕЗПЕКА попереджає про небезпеку, яка може призвести до серйозних травм або смертельних випадків, якщо їх не уникати.



ЗАСТЕРЕЖЕННЯ!

Попереджувальне слово **ЗАСТЕРЕЖЕННЯ** попереджає про загрози, які можуть призвести до середньої тяжкості травм або смертельних випадків, якщо їх не уникати.



ПОПЕРЕДЖЕННЯ!

Попереджувальне слово **ПОПЕРЕДЖЕННЯ** попереджає про загрози, які можуть призвести до легких або помірної тяжкості травм, якщо їх не уникати.

УВАГА!

Попереджувальне слово **УВАГА** вказує на можливі пошкодження майна, які можуть виникнути, якщо не дотримуватися вказівок на тему безпеки.

ПОВІДОМЛЕННЯ!

Символ **ПОВІДОМЛЕННЯ** ознайомлює користувача з додатковою інформацією та інструкціями щодо експлуатації пристрою.

UK

1.2 Вказівки щодо безпеки

Електричний струм

- Занадто висока напруга мережі або неправильна установка можуть призвести до ураження електричним струмом.
- Прилад можна підключати лише в тому випадку, якщо дані на номінальній табличці відповідають напрузі мережі.
- Щоб уникнути електричних коротких замикань, пристрій слід тримати в сухому стані.
- Якщо під час роботи виникають несправності, пристрій слід негайно відключити від джерела живлення.
- Не торкатися вилки пристрою мокрими руками.
- Ніколи не брати пристрій, якщо він упав у воду. Відразу відключити пристрій від джерела електричного живлення.
- Будь-які ремонтні дії та відкриття корпусу можуть виконуватися тільки спеціалістами та відповідними майстернями.

- Не переносити пристрій за допомогою приєднувального проводу.
- Не допускати контакту приєднувального проводу з джерелами тепла та гострими краями.
- Приєднувальний провід не можна згинати, стискати або зав'язувати.
- Приєднувальний кабель пристрою завжди має бути повністю розкрученим.
- Ніколи не слід класти пристрій або інші предмети на приєднувальний провід.
- Для того щоб відключити пристрій від джерела електричного живлення, слід завжди братися за вилку.
- Кабель живлення слід регулярно перевіряти на відсутність пошкоджень. Не використовуйте прилад із пошкодженим кабелем живлення. Якщо кабель пошкоджений, то з метою безпеки його замінити може тільки сервісний центр або кваліфікований електрик.

Горючі матеріали

- Ніколи не піддавати прилад впливу високої температури, наприклад, від плити, печі, відкритого вогню, приладів, що утримують тепло тощо.
- Регулярно чистити прилад, щоб уникнути небезпеки виникнення пожежі.
- Не накривати прилад, наприклад, алюмінієвою фольгою або серветками.
- Приладом слід користуватися тільки при використанні призначених для нього матеріалів та відповідних параметрів температури. Матеріали, харчові продукти та залишки їжі в приладі можуть загорітися.
- Ніколи не використовувати прилад поблизу горючих, легкозаймистих матеріалів, наприклад, бензин, спирт тощо. Високі температури призводять до випаровування цих матеріалів і в результаті контакту з джерелами запалювання вони можуть вибухнути.
- У кожному випадку перед початком відповідних дій з гасіння пожежі слід відключити прилад від джерела електричного живлення. Ніколи не гасити вогонь водою, коли прилад підключений до джерела електричного живлення. Після гасіння пожежі слід забезпечити достатню кількість свіжого повітря.

Гарячі поверхні

- Поверхні пристрою під час роботи нагріваються. Існує небезпека опіків. Висока температура також утримується після відключення.
- Не торкатися гарячих поверхонь пристрою. Слід користатися доступними елементами управління та ручками.
- Пристрій транспортувати та чистити лише після повного охолодження.
- Гарячі поверхні не обприскувати холодною водою або горючими рідинами.

Загроза здоров'ю через бактерії

- Резервуар необхідно повністю випорожнювати, очищати та дезінфікувати через регулярні проміжки часу, щоб виключити можливість накопичення шкідливих для здоров'я небезпечних бактерій.

Експлуатація лише під наглядом

- Пристрій можна експлуатувати лише під наглядом.
- Слід завжди триматися в безпосередній близькості від пристрою.

Обслуговуючий персонал

- Цей пристрій не можуть обслуговувати особи (у тому числі діти) з обмеженими фізичними, сенсорними або розумовими здібностями або особи з обмеженим досвідом та/або обмеженими знаннями.
- Не залишати дітей без нагляду під час роботи приладу, щоб вони не гралися з ним і не вмикали його.

Неправильна експлуатація

- Неправильне або невідповідне за призначенням використання може призвести до пошкодження пристрою.
- Пристрій можна використовувати лише в безперечному технічному стані, що гарантує безпечну експлуатацію.
- Пристрій можна використовувати лише якщо приєднання знаходяться в безперечному технічному стані, що гарантує безпечну експлуатацію пристрою.
- Пристрій можна використовувати лише тоді, коли він чистий.
- Слід використовувати тільки оригінальні запчастини. Ніколи не слід самостійно ремонтувати пристрій.
- Не можна здійснювати жодних модифікацій або змін у пристрої.

1.3 Використання за призначенням

Будь-яке відхилення від користування за прямим призначенням і/або інше використання приладу, ніж описано нижче, заборонено і вважається неправильним: використанням НЕ за цільовим призначенням.

Наступні види використання є використанням за призначенням:

- Розігрівання та підтримання у теплом стані гарячого шоколаду та какао.

Цей прилад можна використовувати в домашніх господарствах і подібних місцях, таких як:

- на кухнях для працівників, у магазинах, офісах чи подібних робочих зонах;
- в аграрних господарствах;
- клієнтами в готелях, мотелях та подібних житлових приміщеннях;
- у пансіонатах.

1.4 Використання не за призначенням

Використання не за призначенням може призвести до серйозних травм людей та майна, спричинених електричною напругою, пожежею або ж високою температурою. За допомогою приладу можна виконувати лише роботи, описані в цій інструкції.

Наступні види використання не є використанням за призначенням:

- розігрівання невідповідних рідин,
- зберігання та підігрівання горючих, шкідливих для здоров'я і таких, що легко випаровуються рідин або матеріалів тощо

2 Загальна інформація

2.1 Відповідальність та гарантія

Уся інформація та вказівки, що містяться в даній інструкції з експлуатації, були викладені з урахуванням діючих норм і правил, сучасної інженерії, та наших знань і багаторічного досвіду. У разі замовлення спеціальних моделей приладу або як якихось додатків, а також у випадку застосування новітніх технологій, доставлений прилад за деяких обставин може відрізнятися від пояснень та рисунків, що містяться в даній інструкції з експлуатації.

Виробник **не несе відповідальності** за пошкодження та дефекти приладу внаслідок:

- недотримання вказівок,
- використання не за призначенням,
- впровадження технічних змін користувачем,
- використання незатверджених запчастин.

Ми залишаємо за собою право вносити технічні зміни в прилад для підвищення його продуктивності та вдосконалення.

UK

2.2 Захист авторських прав

Дана інструкція з експлуатації приладу, а також тексти, рисунки, фотографії та інші елементи, що містяться в ній, захищені авторським правом. Без письмової згоди виробника забороняється відтворювати зміст інструкції з експлуатації приладу в будь-якій формі та будь-яким способом (включаючи її фрагменти), а також використовувати та / або передавати її зміст третій стороні. Порушення вищезазначеного тягне за собою зобов'язання сплатити компенсацію. Ми залишаємо за собою право на подальший розгляд претензій.

2.3 Декларація про відповідність

Прилад відповідає чинним стандартам та директивам Європейського Союзу. Це підтверджено Декларацією відповідності ЄС. В разі потреби ми з радістю надішлемо Вам потрібну декларацію про відповідність.

3 Перевезення, упаковка та зберігання

3.1 Контроль доступу

Після отримання негайно переконайтесь, що прилад є повністю укомплектований та чи його не було пошкоджено під час перевезення. У разі видимих пошкоджень товару під час перевезення відмовтеся від його прийняття або ж домовтеся про його умовне прийняття. На транспортних документах / накладній транспортної компанії слід вказати розмір шкоди та скласти рекламцію. Про приховані збитки слід повідомити одразу після їх виявлення, оскільки про відшкодування збитків можна зголосити лише у відповідний строк подання претензій.

У разі відсутності деталей або аксесуарів, зверніться, будь ласка, до нашого Відділу обслуговування клієнтів.

3.2 Упаковка

Не викидайте, будь ласка, картонну коробку від приладу. Вона може знадобитися для зберігання приладу під час переїзду або при його доставці до нашого сервісного центру у разі будь-яких пошкоджень.

Упаковка та окремі компоненти виготовлені з вторинних матеріалів. Це, зокрема: пластикова плівка та пакети, картонна упаковка.

Утилізуючи упаковку, треба дотримуватись правил, що діють у даній країні. Пакувальні матеріали, які можуть бути використані повторно, повинні підлягати вторинній переробці.

3.3 Зберігання

Упаковку слід зберігати закритою до часу встановлення приладу, а під час її зберігання слід дотримуватися інструкцій, розташованих назовні, щодо способу укладання та зберігання. Упаковку слід зберігати лише в наступних умовах:

- у закритих приміщеннях
- у сухому та вільному від пилу середовищі
- подалі від агресивних агентів
- в місці, захищеному від сонячних променів
- в місці, захищеному від механічних ударів.

У разі більш тривалого зберігання (понад три місяці) слід регулярно перевіряти стан усіх деталей та упаковки; При необхідності упаковку слід замінити.

4 Технічні параметри

4.1 Технічні дані

Назва:	Диспенсер шоколаду 9,5L
Номер арт.:	900004
Матеріал:	пластик, нержавіюча сталь
Матеріал мішалки:	нержавіюча сталь
Матеріал лопатей мішалки:	пластик
Об'єм в л:	9,5
Висота склянок/чашок макс. в см:	10
Температурний діапазон: від - до в °C:	0 - 85
Споживана потужність:	1 кВт 220-240 В 50 Гц
Габарити (шир. x гл. x вис.) в мм:	280 x 410 x 580
Вага в кг:	7,5

UK

Назва:	Диспенсер шоколаду 5L
Номер арт.:	900011
Матеріал:	пластик, нержавіюча сталь
Матеріал мішалки:	нержавіюча сталь
Матеріал лопатей мішалки:	пластик
Об'єм в л:	5
Висота склянок/чашок макс. в см:	10
Температурний діапазон: від - до в °C:	0 - 85
Споживана потужність:	1 кВт 220-240 В 50 Гц
Габарити (шир. x гл. x вис.) в мм:	280 x 410 x 465
Вага в кг:	7,4

Залишається право вносити технічні зміни!

Версія / Характеристики 900004 / 900011

- Призначений для розігрівання та підтримання у теплом стані гарячого шоколаду та какао.
- Регулювання температури: плавне до макс. 85°C
- Захист від перегрівання
- Чаша для скрапування: вбудована
- Керування: електронне | ручка
- Вмикач/вимикач
- Контрольна лампочка: Увімк/Вимк
- Властивості:
 - Зливний кран знімний
 - Чаша для скрапування з датчиком рівня заповнення
 - Розігрівання за принципом водяної бані
 - Ємність для води з розміткою МІН./МАКС.
- В комплекті: щітка для чищення

4.2 Перелік складових частин приладу

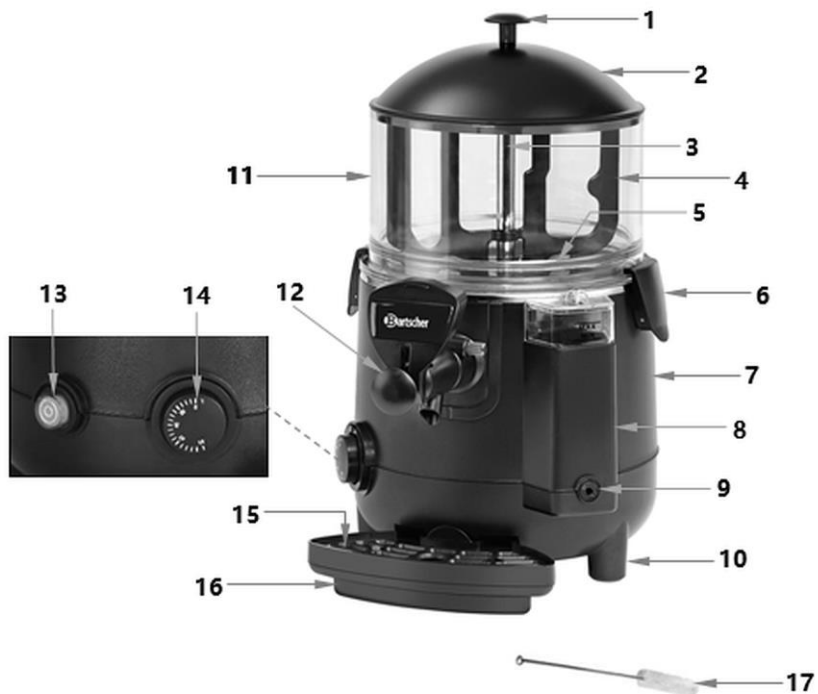


Рис. 1

- | | |
|---|--|
| 1. Ручка кришки ємності | 2. Кришка ємності |
| 3. Мішалка | 4. Лопаті мішалки що обертаються |
| 5. Тигель | 6. Затискна ручка для ємності (2x) |
| 7. Основа | 8. Ємність для води з кришкою |
| 9. Зливний гвинт ємності для води | 10. Ніжки (5x) |
| 11. Ємність | 12. Зливний кран |
| 13. Вмикач/вимикач із вбудованою контрольною лампочкою живлення | 14. Регулятор температури |
| 15. Решітка чаші для скрапування | 16. Чаша для скрапування з датчиком рівня заповнення |
| 17. Щітка для чищення | |

4.3 Функції приладу

У диспенсері для шоколаду гарячий шоколад або какао нагрівається до встановленої температури і зберігається там без ризику підгоряння або згрудкування.

4.4 Захисні елементи пристрою

Запобіжний вимикач (захист від перегріву) відключає подачу струму до нагрівача в разі відсутності або занадто малої кількості води в ємності для води. У цьому випадку слід виконати наступні дії:

1. Відключити пристрій від мережі електроживлення, (вийняти вилку з розетки!).
2. Залишити пристрій для охолодження.
3. Наповнити ємність для води
4. Видалити за допомогою відповідного інструменту стопорний гвинт (A) (рис. 2).

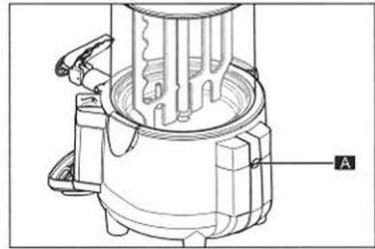


Рис. 2

5. Натиснути за допомогою відповідного інструменту кнопку reset (рис. 3).
6. Далі ввести пристрій в експлуатацію в нормальному режимі.

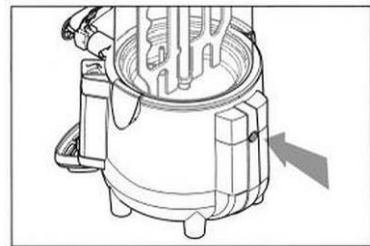


Рис. 3

5 Встановлення і експлуатація приладу

5.1 Встановлення приладу

Розпакування / встановлення

- Розпакувати пристрій та видалити усі зовнішні та внутрішні елементи упаковки, а також захист на час транспорту.



ОБЕРЕЖНО!

Небезпека задушення!

Унеможливити дітям доступ до пакувальних матеріалів, таких як поліетиленові пакети та пінополістирольні елементи.

- Якщо на пристрої є захисна плівка, її слід зняти. Захисну плівку слід знімати повільно, щоб не залишився слід клею. Видалити залишки клею за допомогою відповідного розчинника.
- Слід поводитися обережно, щоб не пошкодити номінальну табличку та попереджувальні інструкції на пристрої.
- **Ніколи** не встановлюйте пристрій у вологому або мокрому середовищі.
- Пристрій повинен розташовуватися таким чином, щоб з'єднання були легко доступними для швидкого відключення, якщо виникне потреба.
- Пристрій слід розміщувати на поверхні з наступними властивостями:
 - рівна, з достатньою вантажопідйомністю, водостійка, суха і стійка до високих температур
 - досить велика, щоб можна було працювати з пристроєм без перешкод
 - легкодоступна
 - яка має хорошу вентиляцію.
- Тримати відстань не менше 20 см від краю поверхні установки.
- Щоб забезпечити доступ до елементів керування, з боків і зверху слід залишити не менше 25 см вільного простору.

Температура навколишнього середовища становить від 10 °C до 32 °C.

Підключення до струму

- Переконайтесь, що технічні дані пристрої (див. номінальну табличку) відповідають технічним характеристикам локальної електромережі.
- Підключити пристрій до одинарної, правильно забезпеченої розетки із захисним контактом. Не підключати прилад до багатократної розетки.
- Приєднувальний провід прокласти так, щоб ніхто не міг ходити по ньому і не спотикатися, зачіплюючись за нього.

5.2 Експлуатація приладу

Підготовка пристрою

1. Перед першим використанням пристрою необхідно розібрати окремі його частини і очистити пристрій і зняті деталі відповідно до інструкцій в розділі "Очищення та технічне обслуговування".
2. Після очищення знову зібрати пристрій і переконається, що всі частини правильно прикріплені.

Запуск пристрою

Для увімкнення пристрою необхідно виконати наступні дії:

1. Переконається, що вмикач/вимикач вимкнений.
2. Зняти кришку з ємності для води.

ПІДКАЗКА!

Щоб забезпечити правильну роботу пристрою, наповніть ємність для води лише фільтрованою водою.

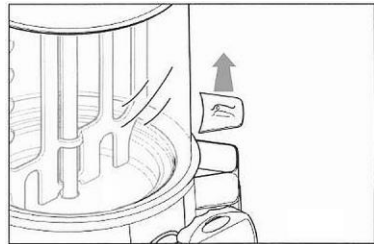


Рис. 4

3. Наповнити ємність водою до позначки MAX, спостерігаючи за індикатором рівня заповнення.

ПРИМІТКА!

Ніколи не використовувати пристрій без води в ємності для води, щоб уникнути пошкодження нагрівача.

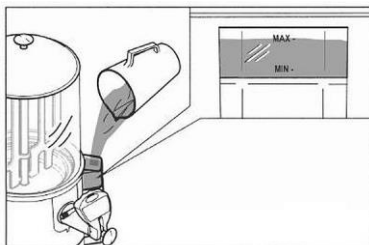


Рис. 5

ПІДКАЗКА!

Додавати воду повільно, щоб переконатися, що позначка MAX не буде перевищена. Для першого повного заповнення ємності для води потрібно 3,25 л.

4. Зняти кришку ємності.
5. Наповнити ємність напоєм, приготовленим згідно з інструкцією виробника.

ПРИМІТКА!

Ніколи не перевищувати позначку "MAX" на ємності.

6. Після наповнення напоєм знову закрити ємність кришкою.
7. Переконатися, що вилку вставлено в правильну одиночну розетку.
8. Натиснути вмикач/вимикач, щоб увімкнути пристрій.

Загориться червона контрольна лампа в перемикачі.

Лопаті мішалки рухаються і перемішують напій у ємності.

Контрольна лампа гасне, коли пристрій вимкнено за допомогою вмикача/вимикача.

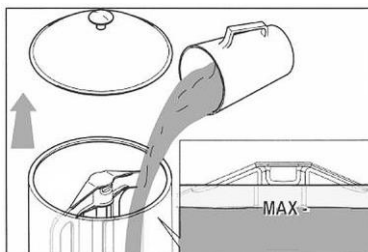


Рис. 6

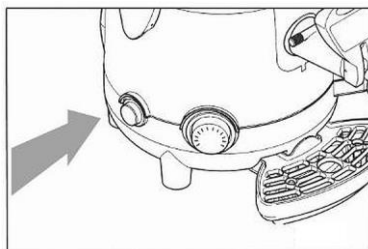


Рис. 7

9. Обертаючи регулятор температури, встановити бажану температуру в діапазоні від 0 °C до 85 °C, щоб нагріти напій.

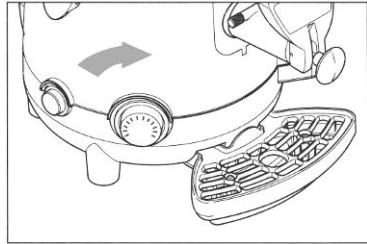


Рис. 8

Отримання напоїв

ЗАСТЕРЕЖЕННЯ! Небезпека опіків!

Рідина, що витікає з зливного крана пристрою, дуже гаряча.

При отриманні напою потрібно бути дуже обережним.

1. Поставити відповідну чашку під зливний кран (макс. 10 см заввишки).
2. Запустити важіль на зливному крані, натискаючи на нього або витягуючи його, поки бажана кількість рідини не буде взята з ємності.

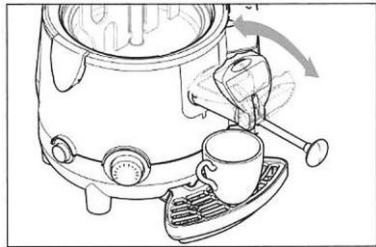


Рис. 9

ПІДКАЗКА!

Витягнути стрижень зливного крана якомога далі, щоб напій міг легко стікати.

ПІДКАЗКА!

Якщо напій особливо густий і викликає засмічення випускного отвору, його необхідно очистити, рухаючи стрижнем вперед і назад.

При цьому слід тримати пристрій.

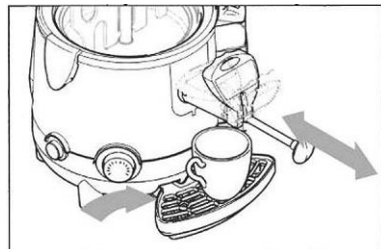


Рис. 10

6 Чищення та технічне обслуговування

6.1 Інформація на тему безпеки під час чищення

- Перед чищенням пристрій необхідно відключити від мережі живлення.
- Залишити пристрій для повного охолодження.
- Звертати увагу, щоб в пристрій не потрапляла вода. Не занурювати пристрій під час чищення у воду чи інші рідини. Для очищення пристрою не використовувати струмінь води під тиском.
- Не використовувати для очищення пристрою будь-які гострі або металеві предмети (ніж, виделка тощо). Гострі предмети можуть пошкодити пристрій і призвести до ураження електричним струмом, якщо він контактує з провідними частинами.
- Не використовувати для очищення будь-які абразивні чистячі засоби, що містять розчинники або їдкі чистячі засоби. Вони можуть пошкодити поверхню.

6.2 Очищення та дезінфекція

ПІДКАЗКА!

Чистка та дезінфекція повинні проводитися з особливою ретельністю і через регулярні проміжки часу, щоб гарантувати якість отримуваних напоїв і дотримання гігієнічних норм.

ПІДКАЗКА!

Чистка та дезінфекція всіх ємностей під час заміни продукту повинна проводитися не рідше одного разу на 2 (два) дні відповідно до гігієнічних правил країни призначення. Ці дії повинні виконуватися частіше, якщо цього вимагають характеристики продукту; проконсультуйтеся з виробником для отримання більш докладної інформації.

ПІДКАЗКА!

Як матеріал, так і форма металевих і пластикових деталей і гумових елементів, що використовуються на них, полегшують очищення пристрою, але не запобігають накопиченню бактерій і утворення цвілі в разі неправильного очищення.

При виконанні робіт з очищення та технічного обслуговування необхідно дотримуватися наступних правил:

- носити захисні рукавички;
- ніколи не мити пристрій або його частини в посудомийній машині;
- не сушити пристрій або його знімні частини в духовці або мікрохвильовій печі;
- ніколи не занурювати пристрій у воду і не мити під проточною водою;
- для очищення використовувати тільки теплу воду;
- використовувати тільки відповідні дезінфікуючі засоби;
- після завершення очищення та технічного обслуговування переконайтеся, що всі захисні кришки або захисні елементи, які були зняті або відкриті, були правильно встановлені або надійно закріплені.

Очищення та дезінфекцію пристрою та його окремих компонентів необхідно проводити в описаній нижче послідовності.

6.2.1 Спорожнення ємності

1. Перед очищенням необхідно спорожнити ємність при включеному пристрої, запустивши важіль зливного крана (рис. 11).
2. Наповнити ємність водою.
3. Повернути регулятор температури на 50 °С.
4. Запустити пристрій принаймні на 15-20 хвилин, щоб усі залишки продукту були видалені зі стінок ємності.
5. Знову спорожнити ємність, запустивши важіль зливного крана.

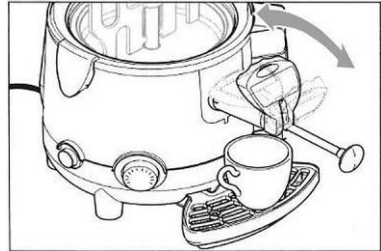


Рис. 11

ЗАСТЕРЕЖЕННЯ! Небезпека опіків!

Рідина, що витікає з зливного крана пристрою, дуже гаряча.

Бути обережним при спорожненні ємності.

6.2.2 Демонтаж ємності

ЗАСТЕРЕЖЕННЯ!

Перед демонтажем пристрою вимкнути його вмикачем/вимикачем, від'єднати від джерела живлення (витягнути вилку з розетки) і дочекатися, поки він достатньо охолоне.

ПРИМІТКА!

Забороняється розбирати пристрій, коли в ємності ще є рідини.

ПРИМІТКА!

Демонтаж ємності та його компонентів є абсолютно необхідним для належного очищення та дезінфекції.

UK

Щоб правильно демонтувати ємність, діяти наступним чином:

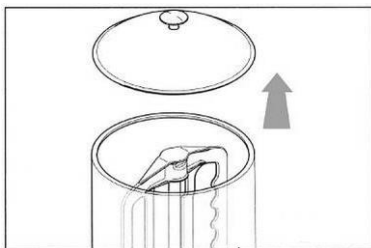


Рис. 12

1. Зняти кришку ємності.

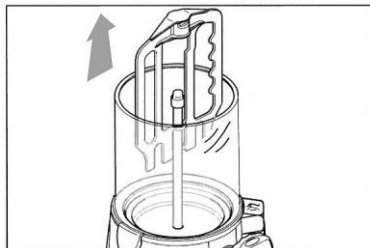


Рис. 13

2. Потягнути лопаті мішалки прямо вгору, доки її вушко не ляже на верхню частину мішалки.

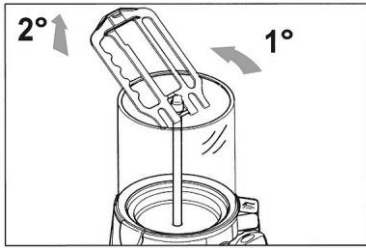


Рис. 14

3. Щоб повністю вийняти лопати мішалки з пристрою, злегка нахилити її та витягнути із ємності.

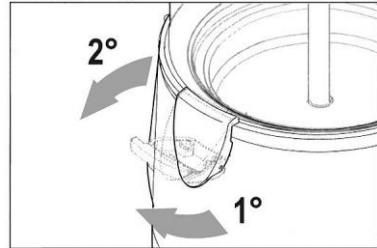


Рис. 15

4. Відпустити затисні ручки ємності, щоб зняти його з основи.



Рис. 16

5. Зняти ємність з основи: двома пальцями штовхнути мішалку (A) вгору, а іншими пальцями взятися за зовнішній край ємності (B). Обережно витягнути ємність з ручки на основі.

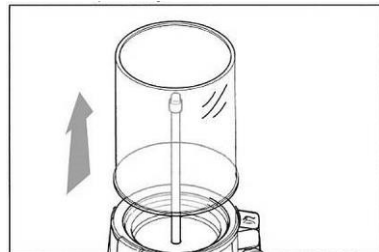


Рис. 17

6. Потягнути ємність обома руками.

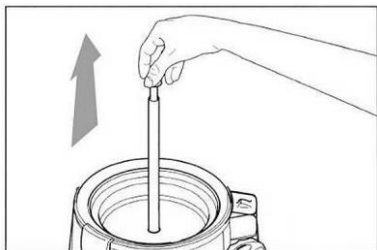


Рис. 18

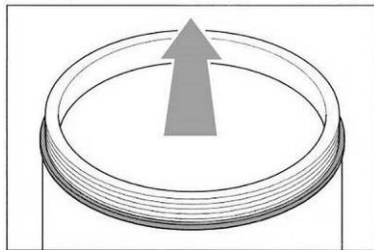


Рис. 19

7. Однією рукою витягнути мішалку, взявши її за цапфу.
8. Відставити ємність і зняти ущільнювач, потягнувши її вгору.

6.2.3 Демонтаж зливного крана

ПРИМІТКА!

Ніколи не демонтувати зливний кран, якщо в ємності є напої.

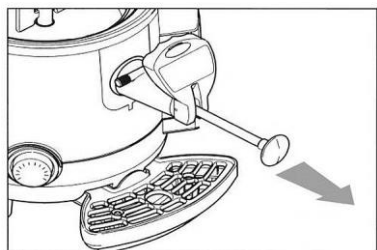


Рис. 20

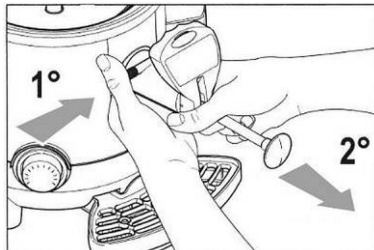


Рис. 21

1. Повністю витягнути важіль зливного крана.
2. Однією рукою утримувати кнопку, яка тримає зливний кран на пристрої, і одночасно відтягнути зливний кран іншою рукою.

6.2.4 Очищення чаші

1. Зняти усі частини, прикріплені до чаші:
 - спорожнити ємність (розділ 6.2.1);
 - зняти ємність з пристрою (розділ 6.2.2);
 - зняти зливний кран з пристрою (розділ 6.2.3).

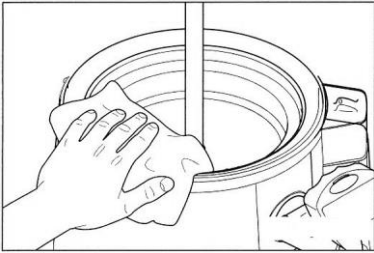


Рис. 22

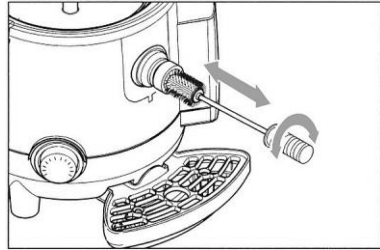


Рис. 23

2. Очистити чашу вологою ганчіркою або м'якою губкою.

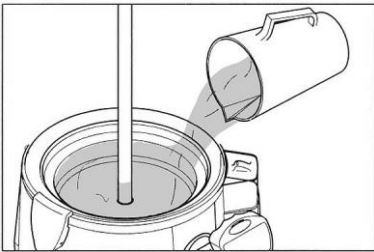


Рис. 24

3. Очистити трубку, що з'єднує ємність із зливним краном щіткою для чищення, що постачається.
4. Прикріпити зливний кран до пристрою.
5. Налити в миску трохи води.
6. Дати воді стекти через зливний кран, щоб видалити залишки продукту з трубки, що з'єднує ємність із зливним краном.

6.2.5 Розбирання зливного крана

1. Зняти зливний кран з пристрою, як описано в розділі 6.2.3 "Демонтаж зливного крана".

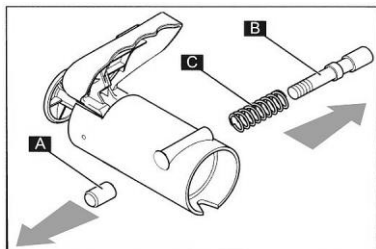


Рис. 25

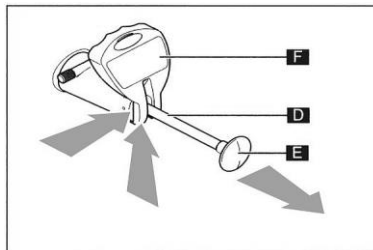


Рис. 26

1. Відкласти зливний кран на чисту поверхню, відкрутити кріпильний гвинт (А), який кріпить кнопку до пристрою. Витягнути штифт (В) з відповідною пружиною (С).
2. Повністю витягнути стрижень (G) за ручку (E) і одночасно натиснути важіль (F) знизу вгору, поки він не від'єднається від напрямних цапфи.

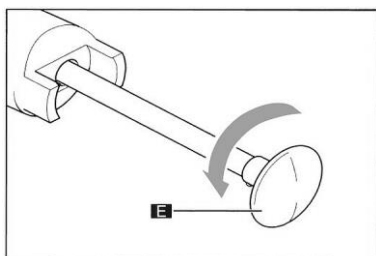


Рис. 27

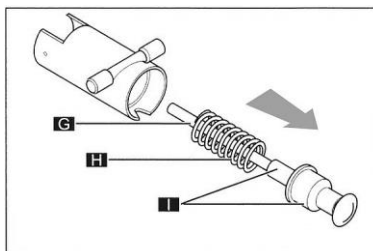


Рис. 28

3. Зняти ручку (E), повернувши її проти годинникової стрілки, утримуючи стрижень.
4. Витягнути стрижень (G) і пружину (H) із корпусу зливного крана (елемент цапфи/ущільнення (I) виходить разом зі стрижнем).

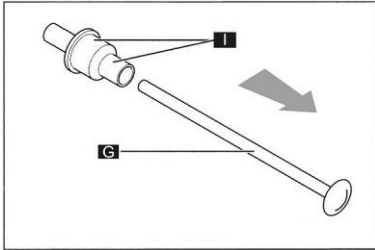


Рис. 29

5. Витягнути стрижень (G) із елемента цапфи/ущільнення (I).

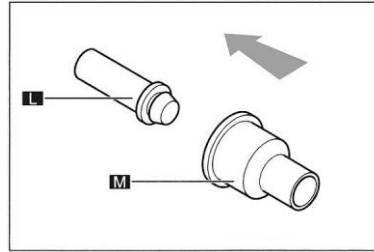


Рис. 30

6. Витягнути цапфу (L) із ущільнення (M).
7. Потім ретельно очистити внутрішні частини зливного крана.

6.2.6 Очищення та дезінфекція компонента

Усі розібрані компоненти (лопата мішалки, мішалка, ущільнення, елементи, ємність та елементи зливного крана) необхідно ретельно вимити та продезінфікувати.

Поводитися наступним способом:

- наповнити миску (ємність) теплою водою з температурою приблизно 50 °C і додати трохи миючого засобу;
- підготовленим миючим розчином очистити демонтовані компоненти;
- компоненти сполоснути чистою водою;
- для дезінфекції очищених компонентів використовують засіб на основі хлору з максимальною концентрацією хлору 0,02%, що допускається до контакту з харчовими продуктами.
- для дезінфекції очищені і промиті компоненти занурити в цей розчин і залишити в цьому розчині приблизно на 30 хвилин;
- промити в чистій воді;
- очистити кришку ємності (розділ 6.2.10);
- покласти компоненти на чисту поверхню, а потім ретельно висушити їх.

6.2.7 Монтаж компонентів

Усі вимиті та продезінфіковані частини необхідно ретельно зібрати та приєднати одну за одною до пристрою. Дотримуватися вказівок для відповідної частини нижче.

Монтаж і кріплення ємності

ЗАСТЕРЕЖЕННЯ!

Перш ніж встановлювати ємність на пристрій, переконайтеся, що ущільнення правильно прикріплене до ємності. Якщо ущільнення встановлене неправильно, рідина може витекти і викликати опіки!

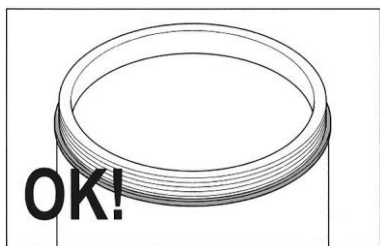


Рис. 31

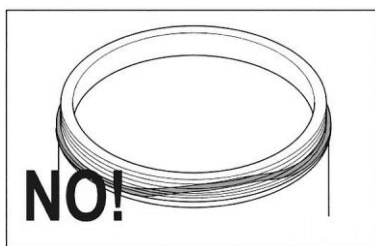


Рис. 32

1. На рис. 31 показана правильно встановлене ущільнення; вона рівномірно розподілена по всьому краю ємності.
2. На рис. 32 показана неправильно встановлене ущільнення; у цьому випадку ущільнення НЕ розподіляється ідеально по всьому краю ємності.
3. Змочити ущільнення водою.
4. Потім надіти ємність і щільно притиснути її вниз.

ПІДКАЗКА!

Не використовувати жир або вазелін!

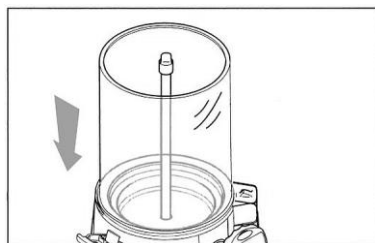


Рис. 33

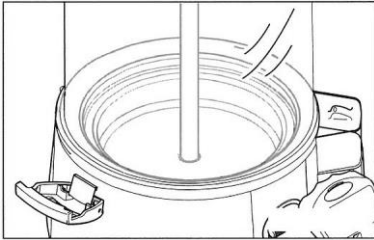


Рис. 34

5. На рис. 34 показано правильно встановлену ємність; вона рівномірно лежить по всьому краю основи.

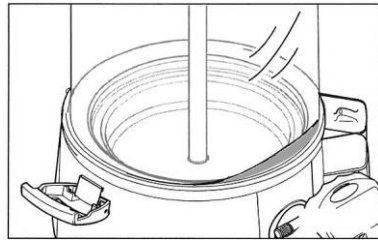


Рис. 35

6. На рис. 35 показано неправильно встановлену ємність; у цьому випадку ємність не ідеально лежить по всьому краю основи.

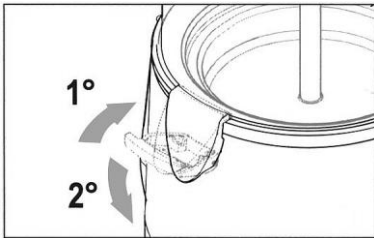


Рис. 36

7. Прикріпити ємність за допомогою затискних ручок до основи пристрою.



Рис. 37

8. Помістити мішалку в її тримачі.

9. Помістити лопаті мішалки у його тримачі, дотримуючись порядку, протилежного описаному в розділі 6.2.2.

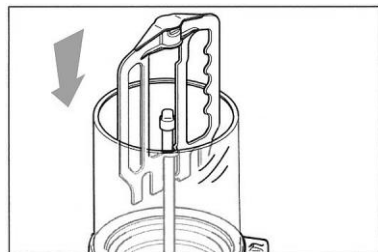


Рис. 38

Монтаж зливного крана

1. Щоб знову зібрати зливний кран, виконати кроки, показані на рис. 30–25, у зворотному порядку (розділ 6.2.5).
2. Щоб прикріпити важіль (F), натиснути на стрижень (D) зсередини, доки не вийдуть напрямні, потім вставити важіль (F) і повільно відпустити стрижень (D).

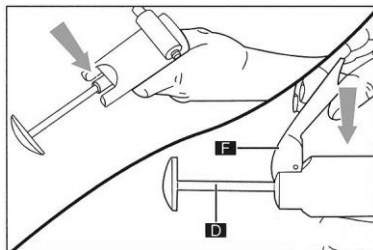


Рис. 39

Установка зливного крана

1. Тримати кнопку натиснутою та переконатися, що ручка повністю витягнута.
2. Вставити зливний кран і натиснути на нього, поки кнопка не повернеться у вихідне положення.

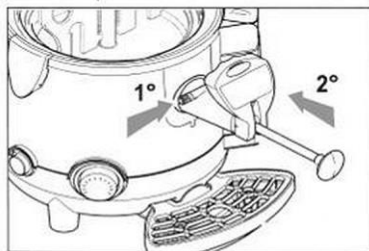


Рис. 40

6.2.8 Очищення та дезінфекція внутрішніх компонентів

ЗАСТЕРЕЖЕННЯ!

Переконайтеся, що пристрій вимкнений.

Вмикач/вимикач перемкнуті в положення „OFF“.

Під час дезінфекції виконуйте такі дії:

- підготувати розчин для дезінфекції (розділ. 6.2.6);
- заповнити ємність дезінфікуючим розчином;
- залишити засіб на 30 хвилин, щоб він почав діяти;
- спорожнити ємність;
- на завершення ретельно промити ємність і миску, щоб видалити залишки дезінфікуючого засобу.

6.2.9 Очищення чаші для скрапування

ПРИМІТКА!

Чашу для скрапування необхідно спорожняти і очищати щодня.

Щоб уникнути переповнення чаші для скрапування, чашу для скрапування слід спорожняти і очищати кожен раз, коли червоний поплавець в решітці (індикатор максимального рівня заповнення) переміщається вгору.

1. Підняти чашу для скрапування з решіткою і зняти її з ручки, потягнувши вперед.
2. Чашу для скрапування і решітку слід мити окремо теплою водою з м'яким миючим засобом.
3. Компоненти слід ретельно осушити.
4. Помістити решітку в чашу для скрапування.
5. Знову помістити чашу для скрапування у тримачі під зливним краном.

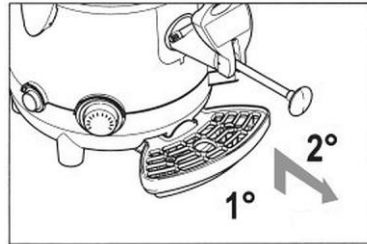


Рис. 41

UK

6.2.10 Очищення кришки ємності

1. Зняти кришку ємності.
2. Очистити її вологою ганчіркою, змоченою дезінфікуючим засобом або м'якою губкою.
3. Добре сполоснути чистою водою.
4. Перед повторним розміщенням на ємності кришку необхідно ретельно висушити.

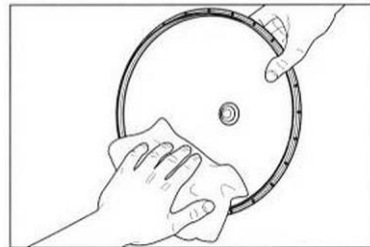


Рис. 42

6.2.11 Спорожнення / очищення / видалення накипу ємності для води

ЗАСТЕРЕЖЕННЯ!

Перед спорожненням ємності для води відключити пристрій від джерела живлення (витягнути вилку!).

Ємність для води можна спорожнити лише в тому випадку, якщо ємність спорожнена і пристрій досить охолонув.

Спорожнення ємності для води

1. Вийняти вилку з розетки.
2. Зняти з пристрою чашу для скрапування (розділ 6.2.9).
3. Зняти кришку з ємності для води.

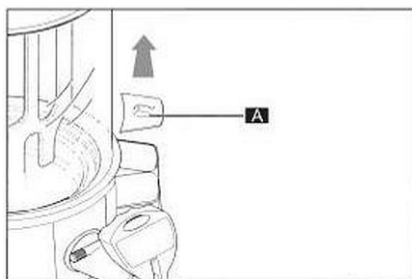


Рис. 43

4. Розташувати пристрій таким чином, щоб ємність для води була спрямована до краю області установки.
5. Тримати ємність для збору (B) об'ємом понад 3 літри під ємністю для води зі зливним гвинтом (C).

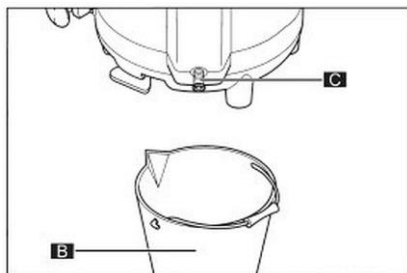


Рис. 44

6. Відкрутити зливний гвинт (С) резервуара для води за допомогою монети або шестигранного ключа.
7. Потягнути зливний гвинт (С) і дати воді повністю стекти з ємності для води (рис. 45).
8. На завершення знову дотягнути спускний гвинт.

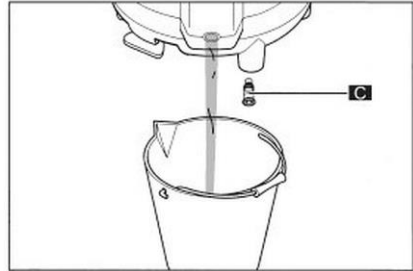


Рис. 45

ЗАСТЕРЕЖЕННЯ!

Ніколи не використовувати зливу воду з ємності для води в харчових цілях!

Очищення та видалення накипу з ємності для води

ПІДКАЗКА!

Очищати ємність для води від накипу принаймні кожні 3 місяці.

UK

1. Спорожнити ємність для води (розділ 6.2.11).
2. Встановити кришку ємності для води.
3. Приготувати розчин із води та комерційного засобу для видалення накипу. Дотримуватися вказівок на пакуванні виробника засобу для видалення накипу.
4. Вилийте розчин у ємність для води і залишити на стільки, скільки вказано на пакуванні.
5. Спорожнити ємність для води (розділ 6.2.11).
6. Ретельно промити ємність для води, багаторазово заповнивши її чистою водою і зливаючи її (розділ 6.2.11).

6.3 Техобслуговування

Перевіряти прилад у кваліфікованого техника не рідше ніж один раз на рік або в міру необхідності.

7 Можливі несправності

У таблиці нижче описані можливі причини та способи усунення роботі або помилок, що виникають під час роботи пристрою. Якщо несправності неможливо усунути, слід звернутися до сервісного центру.

При цьому слід обов'язково вказати номер артикула, назву моделі та серійний номер. Ці дані можна знайти на номінальній табличці пристрою.

Проблема	Причина	Видалення
Пристрій не нагрівається	Немає напруги	Перевірити електроживлення Правильно підключити вилку
	Вмикач/вимикач в положенні OFF	Вмикач/вимикач перевести в позицію ON
	Був активований захист від перегріву	Натиснути кнопку Reset (розділ 4.4).
	Регулятор температури встановлений на "0"	Встановити значення температури
Лопаті мішалки не обертається	Немає напруги	Перевірити електроживлення Правильно підключити вилку
	Мішалка не встановлена належним чином	Витягнути мішалку та встановити відповідно до вказівок у розділі 6.2.6
	Проблема з двигуном	Звернутися в сервісний центр
	Вмикач/вимикач в положенні OFF	Вмикач/вимикач перевести в позицію ON


Можливі несправності

Проблема	Причина	Видалення
Зливний кран не герметичний	Погано встановлений зливний кран	Спорожнити ємність, демонтувати і змонтувати зливний кран (розділи 6.2.1 - 6.2.7)
	Забруднений вихідний отвір і гумове ущільнення	Спорожнення ємності Демонтувати зливний кран, розібрати, ретельно очистити, змонтувати Знову встановити зливний кран на пристрій (розділи 6.2.1-6.2.7)
	Пошкоджене ущільнення	Звернутися в сервісний центр
З ємності для води виходить вода	Надто висока температура	Вибрати нижчі налаштування температури
	Пошкоджене ущільнення ємності для води	Звернутися в сервісний центр
	Рівень води вище позначки MAX	Охолодити пристрій і спорожнити ємність для води достатньо, щоб досягти правильного рівня води
Напій виходить з нижньої частини пристрою	Неправильно встановлена ємність	Спорожнити ємність, вийняти її та встановити на місце, як зазначено у розділі 6.2.7
	Пошкоджене ущільнення в нижній частині ємності	Звернутися в сервісний центр

Проблема	Причина	Видалення
Був активований захист від перегріву	Рівень води в ємності для води впав нижче позначки MIN	Наповнити ємність для води водою до позначки MAX
Пристрій вимикається	В ємності для води немає води	Натиснути кнопку Reset (розділ 4.4) і запустити пристрій

8 Утилізація

Електричні пристрої

	Електричні прилади мають такий символ. Електричне обладнання повинно бути видалено і утилізовано належним і екологічним способом. Не можна утилізувати електричні прилади разом з побутовими відходами. Відключити пристрій від джерела живлення та видалити з нього приєднувальний кабель.
---	---

Електричне обладнання слід доставити до визначених пунктів збору.