

9,5L - 5L



900004 - 900011

Bartscher GmbH
Franz-Kleine-Str. 28
D-33154 Salzkotten
Germania

tel.: +49 5258 971-0
fax.: +49 5258 971-120
Numero verde: +49 5258 971-197
www.bartscher.com



Versione: 1.0

Data di redazione: 2022-11-17

Istruzioni per l'uso originali

1	Sicurezza.....	3
1.1	Spiegazione delle espressioni di avvertimento	3
1.2	Indicazioni di sicurezza	4
1.3	Uso conforme alla destinazione	7
1.4	Uso non conforme alla destinazione	7
2	Informazioni generali	8
2.1	Responsabilità e garanzia.....	8
2.2	Tutela dei diritti d'autore.....	8
2.3	Dichiarazione di conformità.....	8
3	Trasporto, imballaggio e stoccaggio	9
3.1	Controllo della consegna	9
3.2	Imballaggio	9
3.3	Stoccaggio	9
4	Dati tecnici	10
4.1	Dati tecnici	10
4.2	Elenco dei componenti dell'apparecchiatura.....	12
4.3	Funzioni dell'apparecchiatura	13
4.4	Elementi di protezione dell'apparecchio.....	13
5	Installazione e uso.....	14
5.1	Installazione.....	14
5.2	Uso	15
6	Pulizia e manutenzione	18
6.1	Norme di sicurezza durante la pulizia	18
6.2	Pulizia e disinfezione	18
6.2.1	Svuotamento del contenitore.....	19
6.2.2	Smontaggio del contenitore.....	20
6.2.3	Smontaggio del rubinetto di erogazione	22
6.2.4	Pulizia della ciotola.....	23
6.2.5	Disassemblaggio del rubinetto di erogazione	24
6.2.6	Pulizia e disinfezione delle parti	25
6.2.7	Montaggio delle parti	26
6.2.8	Pulizia e disinfezione delle parti interne	28
6.2.9	Pulizia del vassoio raccogliocce.....	29

6.2.10	Pulizia del coperchio contenitore.....	29
6.2.11	Svuotamento / pulizia / decalcificazione del recipiente dell'acqua ...	30
6.3	Manutenzione	32
7	Possibili malfunzionamenti	32
8	Smaltimento.....	34



Prima di iniziare a utilizzare l'apparecchiatura, leggere attentamente il manuale di utilizzo e conservarlo in un luogo sicuro!

Le presenti istruzioni per l'uso contengono una descrizione dettagliata dell'installazione del prodotto, del suo utilizzo e della manutenzione, informazioni importanti e consigli. La conoscenza di tutte le indicazioni relative alla sicurezza e all'uso contenute nel presente documento sono la condizione necessaria per l'uso corretto e sicuro dell'apparecchiatura. Inoltre, trovano applicazione le norme di sicurezza per la prevenzione degli incidenti, le norme di sicurezza sul luogo di lavoro e le norme relative all'uso dell'apparecchiatura.

Prima di procedere con il lavoro e, soprattutto, prima di accendere l'apparecchiatura, leggere attentamente le istruzioni per l'uso per evitare danni alle persone e cose. L'uso non conforme può causare danni.

Le presenti istruzioni sono parte integrante del prodotto, devono essere conservate vicino all'apparecchiatura ed essere sempre a disposizione. In caso di vendita dell'apparecchiatura, è necessario trasmettere anche le presenti istruzioni.

1 Sicurezza

L'apparecchiatura è stata realizzata secondo le norme tecniche attualmente vigenti. Tuttavia, il prodotto può costituire una fonte di pericolo qualora venga utilizzato in modo erraneo o non conforme alla destinazione. Tutti gli utenti dovranno attenersi alle informazioni contenute nelle presenti istruzioni per l'uso e dovranno rispettare le indicazioni antinfortunistiche.

IT

1.1 Spiegazione delle espressioni di avvertimento

Le indicazioni di sicurezza e le informazioni di avvertimento più importanti sono segnalate, nelle presenti istruzioni, con particolari espressioni di avvertimento. Tale indicazioni dovranno essere sempre rispettate al fine di evitare incidenti, nonché danni a persone o cose.



PERICOLO!

L'espressione di avvertimento **PERICOLO** indica la presenza di un pericolo tale da poter causare gravi lesioni o la morte.



AVVERTENZA!

L'espressione di avvertimento **AVVERTENZA** indica la presenza di un pericolo tale da causare lesioni mediamente gravi, gravi o la morte.



PRUDENZA!

L'espressione di avvertimento **PRUDENZA** indica la presenza di un pericolo tale da causare lesioni leggere o moderate.

ATTENZIONE!

L'espressione di avvertimento **ATTENZIONE** indica i possibili pericoli per i beni che possono verificarsi se l'utente non rispetta le norme di sicurezza.

AVVISO!

Il simbolo **AVVISO** accompagna nuove informazioni e indicazioni relative all'uso dell'apparecchiatura.

IT

1.2 Indicazioni di sicurezza

Corrente elettrica

- Una tensione di rete eccessiva o l'installazione non conforme possono causare il rischio di fulminazione elettrica.
- L'apparecchiatura potrà essere collegata soltanto qualora i dati sulla targhetta nominale siano conformi alla tensione di rete.
- Per evitare il cortocircuito, l'apparecchiatura deve essere sempre asciutta.
- In caso di malfunzionamenti, è necessario scollegare immediatamente l'apparecchiatura dall'alimentazione elettrica.
- Non la presa dell'apparecchiatura con le mani bagnate.
- Non afferrare mai l'apparecchiatura caduta in acqua. Scollegare l'apparecchiatura dall'alimentazione elettrica immediatamente.
- Qualsiasi riparazione o apertura del corpo esterno potrà essere eseguita unicamente da specialisti e officine autorizzate.
- Non trasportare l'apparecchiatura tenendola per il cavo di collegamento.
- Non permette il contatto del cavo di collegamento con fonti di calore e oggetti taglienti.

Sicurezza

- Il cavo di collegamento non potrà essere piegato, premuto né annodato.
- Il cavo di collegamento dell'apparecchiatura dovrà sempre essere interamente srotolato.
- Non collocare mai l'apparecchiatura o altri oggetti sul cavo di collegamento.
- Per scollegare l'apparecchiatura dall'alimentazione elettrica, staccare la spina dalla presa.
- Il cavo di alimentazione andrà verificato regolarmente per rilevare eventuali danni. Non usare mai l'apparecchiatura con il cavo di alimentazione danneggiato. Qualora il cavo sia danneggiato, per evitare pericoli, richiedere la sua sostituzione a un centro assistenza autorizzato o ad un elettricista qualificato.

Materiali infiammabili

- Mai esporre l'apparecchiatura ad alte temperature come per esempio cucina, forno, fiamme libere, riscaldamento, ecc.
- L'apparecchiatura deve essere pulita regolarmente per evitare il rischio d'incendio.
- Non coprire l'apparecchiatura (ad es. con pellicole in alluminio o stracci).
- L'apparecchiatura può essere usata esclusivamente con appositi materiali e con adeguate impostazioni di temperatura. I materiali, i prodotti alimentari o i resti del cibo possono accendersi nell'apparecchiatura.
- Non usare mai l'apparecchiatura in prossimità di materiali infiammabili o facilmente infiammabili (ad es. benzina, alcool). Alte temperatura causano l'evaporazione di tali materiali e, al contatto con le fonti di accensione, possono provocare un'esplosione.
- In caso di incendio, prima di iniziare le operazioni di estinzione, staccare l'apparecchiatura dalla rete elettrica. Non estinguere il fuoco con acqua quando l'apparecchiatura è collegata all'alimentazione elettrica. Dopo lo spegnimento dell'incendio, garantire un ricambio d'aria adeguato.

Superfici calde

- Durante il funzionamento la superficie dell'apparecchiatura raggiunge alte temperature. Pericolo di ustione. Tali temperature si mantengono anche dopo lo spegnimento.
- Non toccare le superfici calde dell'apparecchiatura. Usare le apposite impugnature e i manici.
- L'apparecchiatura potrà essere trasportata e pulita solo dopo che si sarà raffreddata.
- Non versare acqua fredda né liquidi infiammabili sulle superfici fredde.

Rischi legati alla presenza di germi

- Il serbatoio deve essere svuotato, pulito e disinfettato interamente a intervalli regolari, in modo tale da eliminare la possibilità di accumulo di germi dannosi per la salute e pericolosi.

Uso solo sotto sorveglianza

- L'apparecchiatura può essere usata solo sotto sorveglianza.
- Occorre essere sempre in prossimità dell'apparecchiatura.

Personale

- L'apparecchiatura non deve essere usata dalle persone (inclusi i bambini) con le capacità fisiche, sensoriali o mentali ridotte oppure con l'esperienza o le conoscenze insufficienti.
- I bambini devono essere sorvegliati per assicurarsi che non giochino con l'apparecchiatura e non la accendono.

Uso scorretto

- L'uso non conforme o vietato può causare il danneggiamento dell'apparecchiatura.
- L'apparecchiatura può essere usata solo se le sue condizioni tecniche non sollevano obiezioni e garantiscono la sicurezza.
- L'apparecchiatura può essere usata solo se i suoi collegamenti non sollevano obiezioni e garantiscono la sicurezza.
- L'apparecchiatura può essere usata solo se è pulita.
- Usare solamente i ricambi originali. Non effettuare le riparazioni fai da te.
- Non modificare e non manomettere l'apparecchiatura.

1.3 Uso conforme alla destinazione

Qualsiasi uso diverso e/o non conforme alle indicazioni di cui alle presenti istruzioni è vietato e ritenuto non conforme alla destinazione d'uso.

Il seguente uso è conforme alla destinazione:

- Riscaldare e mantenere la temperatura di cioccolata calda e di cacao.

L'apparecchiatura è destinata all'uso in ambiente domestico o in contesti simili, quali ad esempio:

- cucine per i dipendenti nei negozi, uffici o luoghi simili;
- in aziende agricole;
- da parte dei clienti di alberghi, motel e altre strutture residenziali tipiche;
- in strutture alberghiere.

1.4 Uso non conforme alla destinazione

L'utilizzo non conforme alla destinazione potrà comportare danni a persone e cose, a causa di tensioni elettriche pericolose, fiamme e alte temperature.

L'apparecchiatura serve soltanto per effettuare le operazioni descritte nelle presenti istruzioni.

Il seguente uso è conforme alla destinazione:

- riscaldare liquidi non idonei,
- conservare o riscaldare liquidi o materiali infiammabili, nocivi alla salute o che evaporano facilmente.

2 Informazioni generali

2.1 Responsabilità e garanzia

Tutte le informazioni e indicazioni contenute nelle presenti istruzioni per l'uso sono state elencate considerando le leggi vigenti, le conoscenze attuali in materia di costruzioni, le nozioni ingegneristiche, le nostre conoscenze e la nostra esperienza pluriennale. In caso di ordinazioni per modelli speciali o opzioni extra, nonché in caso di applicazione delle recenti cognizioni tecniche, in alcune circostanze la presente apparecchiatura può non essere conforme alle presenti indicazioni e ai numerosi disegni contenuti nelle istruzioni per l'uso.

Il fabbricante non risponderà in alcun modo dei danni e dei malfunzionamenti dovuti a:

- mancato rispetto delle indicazioni,
- uso non conforme alla destinazione,
- introduzione di modifiche tecniche da parte dell'utente,
- uso di pezzi di ricambio non ammissibili.

Ci riserviamo il diritto di apportare modifiche tecniche al prodotto, con l'obiettivo di migliorare le proprietà del prodotto e di renderlo più efficiente.

IT

2.2 Tutela dei diritti d'autore

Le presenti istruzioni per l'uso e i testi in esse contenuti, le foto e gli altri elementi, sono tutelati dai diritti d'autore. Senza il consenso scritto del fabbricante, si fa divieto di riprodurre il testo delle istruzioni per l'uso in qualsiasi forma e in qualsiasi modo (frammenti compresi) e di utilizzare e/o trasmettere il suo contenuto a terzi. Le violazioni del divieto di cui sopra comporteranno la necessità di versare un risarcimento. Ci riserviamo il diritto di presentare ulteriori rivendicazioni.

2.3 Dichiarazione di conformità

L'apparecchiatura rispetta le norme attualmente vigenti e le direttive dell'Unione Europea. Quanto detto è confermato nella Dichiarazione di Conformità CE. In caso di necessità, saremo lieti di inviarvi la Dichiarazione di Conformità corrispondente.

3 Trasporto, imballaggio e stoccaggio

3.1 Controllo della consegna

Quando la consegna giungerà a destinazione, sarà necessario accertarsi tempestivamente della sua completezza e dell'assenza di danni arrecati nel corso del trasporto. Qualora vengano rilevati danni visibili dovuti al trasporto, il cliente dovrà rifiutarsi di prendere in consegna l'apparecchiatura o effettuare una presa in consegna condizionale. Sui documenti di trasporto / lettera di vettura del corriere sarà necessario indicare il tipo di danno rilevato e presentare un reclamo. I danni rilevati andranno segnalati subito dopo la loro rilevazione, poiché le richieste di rimborso dovranno essere segnalate entro i termini vigenti.

In caso di mancanza di elementi o accessori occorre contattare il nostro Servizio Clienti.

3.2 Imballaggio

Si prega di non gettare la confezione in cartone. Essa, infatti, può rivelarsi necessaria per conservare il dispositivo in caso di trasloco o spedizione dell'apparecchiatura al nostro centro assistenza qualora si rilevino danni.

L'imballaggio e i vari elementi sono realizzati con materiali riciclabili. In particolare, tali elementi sono: pellicole e sacchi in plastica, confezione in cartone.

Durante lo smaltimento dell'imballaggio, rispettare le norme vigenti in un dato paese. I materiali di imballaggio riutilizzabili dovranno essere riciclati.

3.3 Stoccaggio

La confezione dovrà restare chiusa fino al momento dell'installazione dell'apparecchiatura. Durante lo stoccaggio, attenersi alle indicazioni riportate sull'esterno, relative al posizionamento e al magazzinaggio. La confezione potrà essere conservata solo nelle seguenti condizioni:

- in ambienti chiusi
- in ambiente asciutto e privo di polveri
- lontano da agenti aggressivi
- al riparo dalla luce solare
- in un luogo protetto da urti.

In caso di immagazzinamento prolungato (oltre 3 mesi), occorre regolarmente controllare le condizioni di tutti gli elementi e dell'imballo. Se necessario, l'imballo deve essere sostituito con uno nuovo.

4 Dati tecnici

4.1 Dati tecnici

Nome:	Dispenser di cioccolato 9,5L
Numero dell'articolo:	900004
Materiale:	plastica, acciaio inox
Materiale del miscelatore:	acciaio inox
Materiale del miscelatore a elica:	plastica
Capacità in litri:	9,5
Altezza dei bicchieri/tazze max in cm:	10
Intervallo di temperatura da – a in °C:	0 - 85
Potenza di collegamento:	1 kW 220-240 V 50 Hz
Dimensioni (larg. x prof. x alt.) in mm:	280 x 410 x 580
Peso in kg:	7,5

IT

Nome:	Dispenser di cioccolato 5L
Numero dell'articolo:	900011
Materiale:	plastica, acciaio inox
Materiale del miscelatore:	acciaio inox
Materiale del miscelatore a elica:	plastica
Capacità in litri:	5
Altezza dei bicchieri/tazze max in cm:	10
Intervallo di temperatura da – a in °C:	0 - 85
Potenza di collegamento:	1 kW 220-240 V 50 Hz
Dimensioni (larg. x prof. x alt.) in mm:	280 x 410 x 465
Peso in kg:	7,4

Ci si riserva il diritto di apportare modifiche tecniche!

Versione / caratteristiche 900004 / 900011

- Progettata per riscaldare e mantenere la temperatura di cioccolata calda e di cacao.
- Regolazione della temperatura: continua fino a max 85°C
- Protezione contro il surriscaldamento
- Vassoio raccogli gocce: integrato
- Controllo: elettronico | manopola
- Interruttore ON/OFF
- Spia di controllo: ON/OFF
- Caratteristiche:
 - Rubinetto di erogazione rimovibile
 - Vassoio raccogli gocce con sensore del livello di riempimento
 - Riscaldamento a bagnomaria
 - Recipiente dell'acqua con tacca MIN/MAX
- In dotazione: spazzola per la pulizia

4.2 Elenco dei componenti dell'apparecchiatura

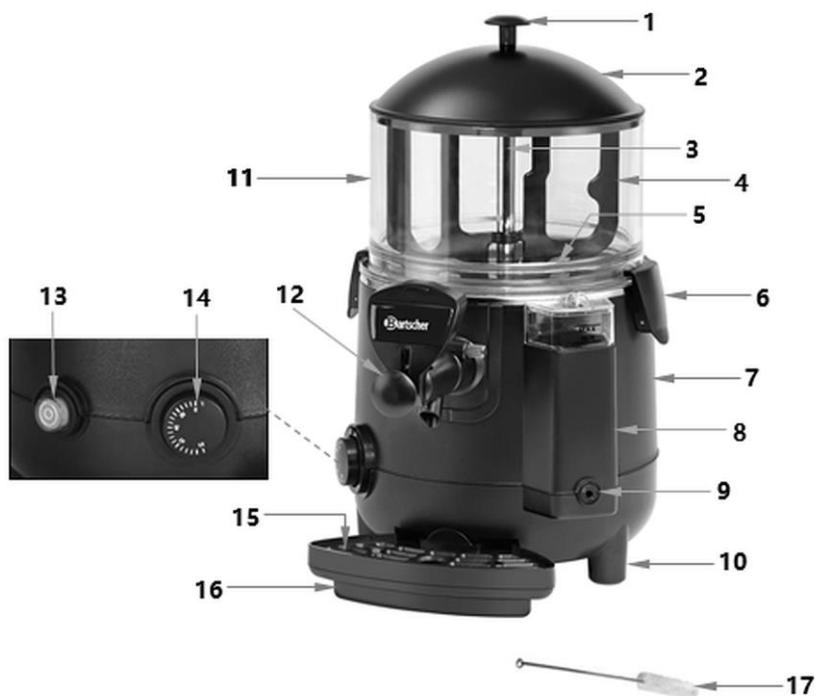


Fig. 1

- | | |
|---|--|
| 1. Manico coperchio contenitore | 2. Coperchio contenitore |
| 3. Miscelatore | 4. Miscelatore rotativo a elica |
| 5. Ciotola | 6. Maniglia blocca contenitore (2x) |
| 7. Base | 8. Recipiente dell'acqua con copertura |
| 9. Vite di scarico del recipiente dell'acqua | 10. Piedino (5x) |
| 11. Contenitore | 12. Rubinetto di erogazione |
| 13. Interruttore ON/OFF con spia di alimentazione | 14. Regolatore di temperatura |
| 15. Griglia del vassoio raccogliacqua | 16. Vassoio raccogliacqua con sensore del livello di riempimento |
| 17. Spazzola per la pulizia | |

4.3 Funzioni dell'apparecchiatura

Nella dispenser di cioccolato, la cioccolata calda o il cacao vengono riscaldati e mantenuti alla temperatura impostata senza il rischio di bruciature o grumi.

4.4 Elementi di protezione dell'apparecchio

L'**interruttore di sicurezza (protezione contro il surriscaldamento)** interrompe l'alimentazione della resistenza in caso di mancanza o insufficienza d'acqua nel recipiente. In tal caso occorre procedere come segue:

1. Scollegare l'apparecchio dall'alimentazione elettrica (staccare la spina dalla presa!).
2. Lasciare raffreddare l'apparecchio.
3. Riempire il recipiente dell'acqua.
4. Rimuovere la vite di sicurezza (A) (fig. 2), servendosi di un adeguato utensile.

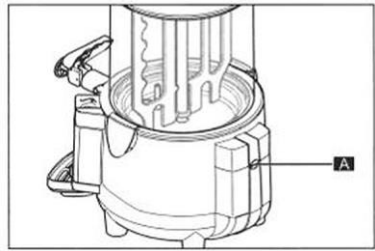


Fig. 2

5. Premere il pulsante reset (fig. 3), servendosi di un adeguato utensile.
6. Accendere l'apparecchio come al solito.

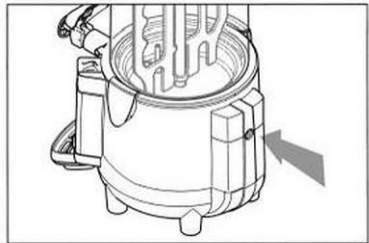


Fig. 3

5 Installazione e uso

5.1 Installazione

Rimozione dell'imballo / installazione

- Aprire l'imballo, rimuovere tutti i suoi elementi esterni e interni, nonché le protezioni per il trasporto.



PRUDENZA!

Pericolo di soffocamento!

I bambini non devono giocare con l'imballaggio (sacchetti di plastica, elementi di polistirolo).

- Se l'apparecchiatura è stata messa in sicurezza con la pellicola, rimuoverla. La pellicola andrà staccata lentamente, in modo da non lasciare residui di colla. Eventuali residui di colla andranno rimossi con un solvente adeguato.
- Fare attenzione a non danneggiare la targhetta dati o le espressioni di avvertimento.
- Non collocare **mai** l'apparecchiatura in un ambiente umido o bagnato.
- L'apparecchiatura deve essere collocata in modo tale da poterla scollegare in modo facile e veloce se necessario.
- L'apparecchiatura deve essere collocata sulle seguenti superfici:
 - uniforme, con portata adeguata, resistente all'acqua, asciutta e resistente ad alte temperature
 - abbastanza grande da non ostacolare il lavoro
 - facilmente accessibile
 - con una buona ventilazione.
- Mantenere una distanza di almeno 20 cm dal bordo della superficie di installazione.
- Per garantire l'accesso agli elementi di comando, lasciare uno spazio libero di almeno 25 cm sui lati e sulla parte superiore.
- La temperatura ambiente deve essere compresa tra 10°C e 32°C.

Collegamento alla rete elettrica

- Verificare che i dati tecnici dell'apparecchiatura (vedi targhetta nominale) siano conformi ai dati della rete elettrica locale.
- L'apparecchiatura deve essere collegata ad una presa singola con messa a terra. Non collegare il dispositivo a una presa multipla.
- Il cavo di collegamento deve essere sistemato in modo tale da non poterlo calpestare o inciampare.

5.2 Uso

Preparazione della cioccolatiera

1. Prima del primo uso dell'apparecchio occorre smontarlo, quindi pulire le relative parti e l'apparecchio stesso, procedendo secondo quanto riportato nella sezione 6 "**Pulizia e manutenzione**".
2. Dopo la pulizia rimontare l'apparecchio, accertandosi che tutte le parti siano correttamente fissate.

Accensione dell'apparecchio

Per accendere l'apparecchio è necessario:

1. Accertarsi che l'interruttore ON/OFF sia messo in posizione "OFF".
2. Togliere la copertura dal recipiente dell'acqua.

NOTA BENE!

Per garantire il funzionamento regolare dell'apparecchio, il recipiente dell'acqua va riempito solo con acqua filtrata.

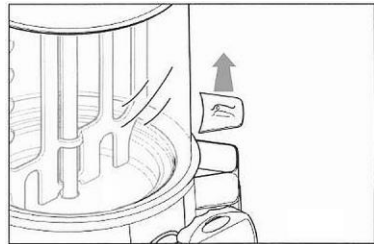


Fig. 4

3. Riempire il recipiente dell'acqua fino alla tacca MAX, osservando l'indicatore del livello di riempimento.

ATTENZIONE!

Per non danneggiare la resistenza, non usare l'apparecchio in assenza dell'acqua nel recipiente.

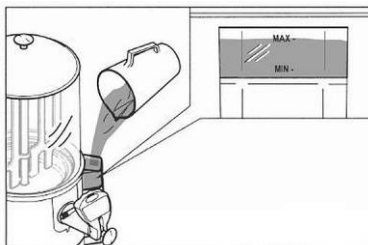


Fig. 5

NOTA BENE!

Versare l'acqua lentamente, assicurandosi di non superare la tacca MAX. Il primo riempimento completo del recipiente dell'acqua richiede ca. 3,25 litri d'acqua.

4. Rimuovere il coperchio del contenitore.
5. Riempire il contenitore con la bevanda preparata secondo le istruzioni del produttore.

ATTENZIONE!

Non superare mai la tacca "MAX" presente all'interno del contenitore.

6. Dopo il riempimento con la bevanda, rimettere il coperchio sul contenitore.
7. Assicurarsi che la spina sia collegata ad un'adeguata presa singola.
8. Premere l'interruttore ON/OFF per accendere l'apparecchio.

Si illuminerà la spia nell'interruttore.

Il miscelatore a elica si metterà in moto, miscelando la bevanda nel contenitore.

La spia di controllo si spegne quando l'apparecchio viene spento tramite l'interruttore ON/OFF.

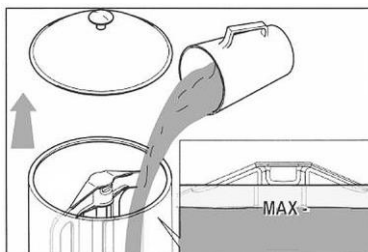


Fig. 6

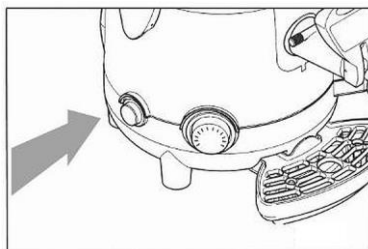


Fig. 7

9. Per riscaldare la bevanda, impostare la temperatura desiderata nell'intervallo da 0°C a 85°C, agendo sull'apposito regolatore.

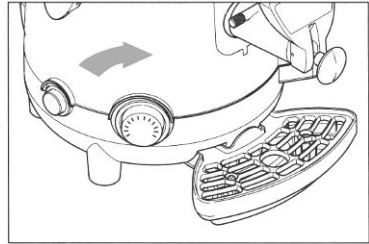


Fig. 8

Erogazione delle bevande

AVVERTIMENTO! Rischio di ustione!

Il liquido che esce dal rubinetto di erogazione dell'apparecchio è molto caldo.

Prestare attenzione durante l'erogazione della bevanda.

1. Collocare sotto il rubinetto di erogazione un'adeguata tazza (dell'altezza massima di 10 cm).
2. Agire sulla leva presente sul rubinetto di erogazione, premendola o tirandola finché non viene prelevata la quantità di liquido desiderata dal contenitore.

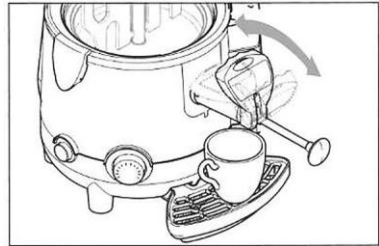


Fig. 9

NOTA BENE!

Per facilitare lo scorrimento della bevanda, estrarre l'astina del rubinetto di erogazione il più possibile.

NOTA BENE!

In caso di bevande molto dense che rischiano di intasare il foro di scarico, liberarlo muovendo l'astina avanti e indietro.

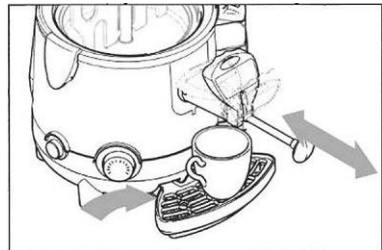


Fig. 10

Durante questa operazione tenere l'apparecchio ben fermo.

6 Pulizia e manutenzione

6.1 Norme di sicurezza durante la pulizia

- Prima di procedere con la pulizia, scollegare l'apparecchiatura dall'alimentazione elettrica.
- Lasciare raffreddare completamente l'apparecchiatura.
- Impedire l'accesso dell'acqua all'interno dell'apparecchiatura. Non immergere il dispositivo in acqua o in altri liquidi. Non usare mai getti d'acqua in pressione per pulire l'apparecchiatura.
- Non pulire l'apparecchiatura con oggetti affilati o metallici (coltello, forchetta, ecc.). Gli oggetti affilati possono danneggiare l'apparecchiatura e, a contatto con gli elementi conduttori, possono causare il rischio di fulminazione.
- Per la pulizia, non utilizzare agenti abrasivi, contenenti solventi, e detergenti abrasivi. Essi, infatti, possono danneggiare la superficie.

6.2 Pulizia e disinfezione

NOTA BENE!

Per garantire la qualità di bevande servite e il rispetto di prescrizioni sull'igiene, provvedere ad un'accurata e sistematica pulizia e disinfezione dell'apparecchio.

NOTA BENE!

In caso di cambiamento del prodotto, pulire e disinfettare tutti i contenitori al minimo ogni 2 (due) giorni, procedendo secondo le prescrizioni sull'igiene vigenti nel paese di destinazione. Dette operazioni devono essere eseguite più frequentemente se le caratteristiche del prodotto lo richiedono; consultare il produttore per ulteriori dettagli.

NOTA BENE!

Sia il materiale, la forma delle parti metalliche e plastiche che gli elementi in gomma utilizzati su di esse facilitano la pulizia dell'apparecchio, ma non prevengono l'accumulo di batteri e la formazione di muffe in caso di pulizia impropria.

Pulizia e manutenzione

Nell'esecuzione dei lavori di pulizia e di manutenzione è necessario osservare le seguenti indicazioni:

- indossare guanti protettivi;
- non lavare mai l'apparecchio o le sue parti in lavastoviglie;
- non asciugare l'apparecchio o le sue parti rimovibili in un forno o in un forno a microonde;
- non immergere mai l'apparecchio in acqua né lavarlo sotto l'acqua corrente;
- per la pulizia utilizzare solo acqua tiepida;
- utilizzare solo disinfettanti adeguati;
- dopo la pulizia e la manutenzione, assicurarsi che tutte le coperture protettive o gli elementi di sicurezza rimossi o aperti siano correttamente riattaccati o fissati.

Pulire e disinfettare l'apparecchio e le sue parti secondo la sequenza sotto riportata.

6.2.1 Svuotamento del contenitore

1. Prima di procedere alla pulizia, svuotare il contenitore con l'apparecchio acceso, agendo sulla leva del rubinetto di erogazione (fig. 11).
2. Riempire il contenitore con acqua.
3. Portare il regolatore di temperatura su 50°C.
4. Far funzionare l'apparecchio al minimo per 15-20 minuti in modo da eliminare tutti i residui del prodotto dalle pareti del contenitore.
5. Svuotare di nuovo il contenitore, agendo sulla leva del rubinetto di erogazione.

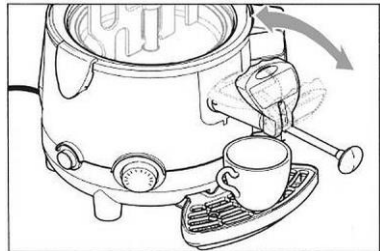


Fig. 11

AVVERTIMENTO! Rischio di ustione!

Il liquido che esce dal rubinetto di erogazione dell'apparecchio è molto caldo.

Durante lo svuotamento del contenitore occorre prestare attenzione.

6.2.2 Smontaggio del contenitore

AVVERTIMENTO!

Prima di procedere allo smontaggio dell'apparecchio occorre spegnerlo con l'interruttore ON/OFF, scollegarlo dalla fonte di alimentazione (staccare la spina di rete) e lasciarlo raffreddare.

ATTENZIONE!

È vietato smontare l'apparecchio con dei liquidi all'interno del contenitore.

ATTENZIONE!

Lo smontaggio del contenitore e dei relativi elementi è indispensabile per garantire la pulizia e la disinfezione adeguate.

IT

Per smontare il contenitore in modo corretto, procedere come segue:

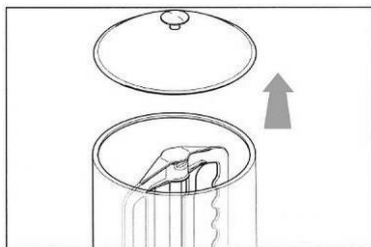


Fig. 12

1. Rimuovere il coperchio del contenitore.

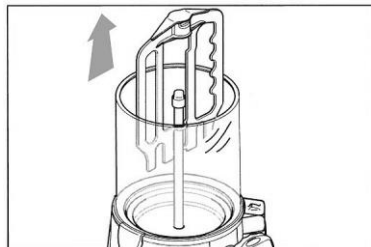


Fig. 13

2. Tirare il miscelatore a elica verso l'alto finché il suo occhio non si appoggia alla parte superiore del miscelatore.

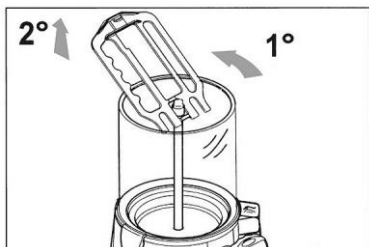


Fig. 14

3. Per rimuovere completamente il miscelatore a elica, inclinarlo leggermente ed estrarlo dal contenitore.

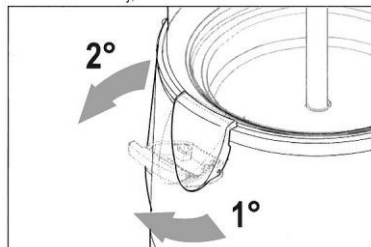


Fig. 15

4. Rilasciare le maniglie blocca contenitore per rimuoverlo dalla base.

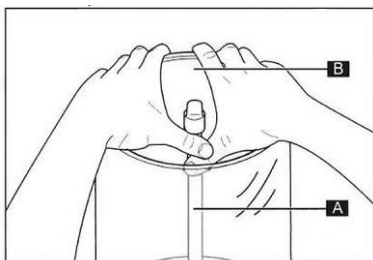


Fig. 16

5. Estrarre il contenitore dalla base: con due dita spingere il miscelatore (A) verso l'alto e con le altre dita afferrare il bordo esterno del contenitore (B). Estrarre con cautela il contenitore dal supporto nella base.

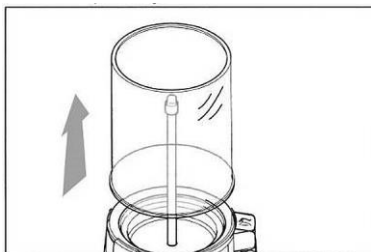


Fig. 17

6. Tirare il contenitore verso l'alto con entrambe le mani.

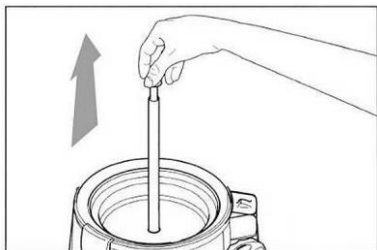


Fig. 18

7. Con una mano, estrarre il miscelatore afferrandolo per il perno.

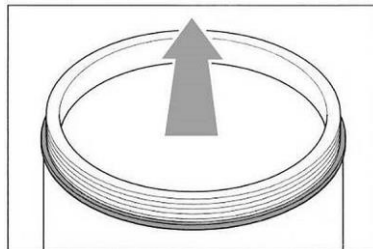


Fig. 19

8. Mettere da parte il contenitore e rimuovere la guarnizione tirandola verso l'alto.

6.2.3 Smontaggio del rubinetto di erogazione

ATTENZIONE!

Non smontare mai il rubinetto di erogazione quando ci sono bevande nel contenitore.

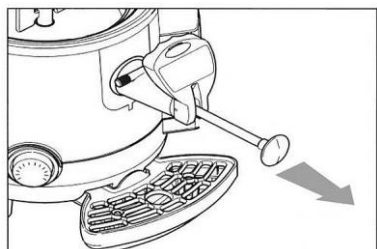


Fig. 20

1. Estrarre completamente la leva del rubinetto di erogazione.

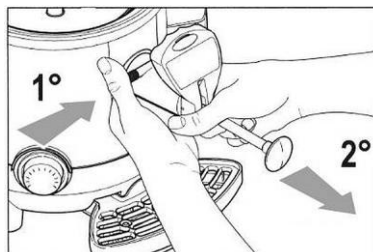


Fig. 21

2. Tenere premuto con una mano il pulsante di blocco del rubinetto di erogazione sull'apparecchio e contemporaneamente tirare indietro questo primo con l'altra mano.

6.2.4 Pulizia della ciotola

1. Togliere tutte le parti installate sulla ciotola:
 - svuotare il contenitore (sezione 6.2.1);
 - rimuovere il contenitore dall'apparecchio (sezione 6.2.2);
 - rimuovere il rubinetto di erogazione dall'apparecchio (sezione 6.2.3).

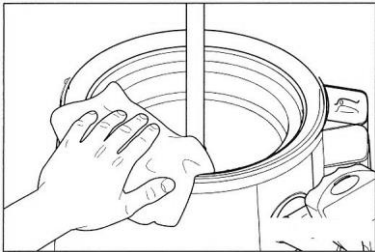


Fig. 22

2. Pulire la ciotola con un panno umido o una spugna morbida.

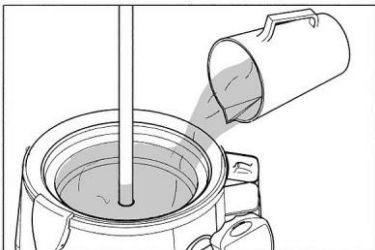


Fig. 24

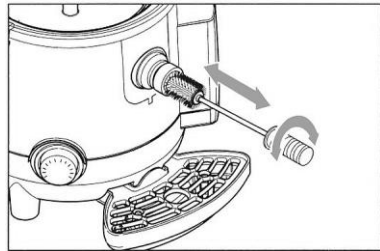


Fig. 23

3. Il tubicino che collega il contenitore con il rubinetto di erogazione va pulito con la spazzola per la pulizia in dotazione.
4. Montare il rubinetto di erogazione sull'apparecchio.
5. Versare dell'acqua nella ciotola.
6. Lasciare scorrere l'acqua attraverso il rubinetto di erogazione per rimuovere eventuali residui di prodotto dal tubicino che collega il contenitore al rubinetto di erogazione.

6.2.5 Disassemblaggio del rubinetto di erogazione

1. Rimuovere il rubinetto di erogazione dall'apparecchio secondo quanto riportato nella sezione 6.2.3 "Smontaggio del rubinetto di erogazione".

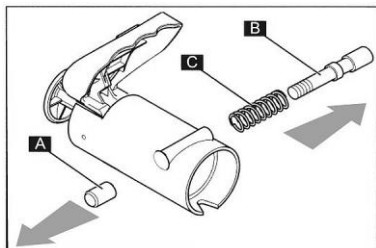


Fig. 25

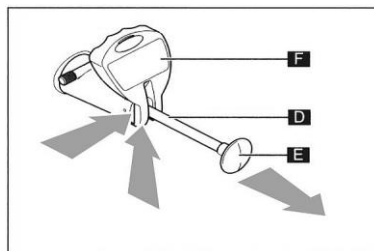


Fig. 26

1. Riporre il rubinetto di erogazione su una superficie pulita e svitare la vite (A) che fissa il pulsante all'apparecchio. Estrarre il perno (B) con la relativa molla (C).
2. Estrarre completamente l'astina (G) afferrandola dal pomello (E) e contemporaneamente spingere la leva (F) dal basso verso l'alto fino a sganciarla dalle guide del perno.

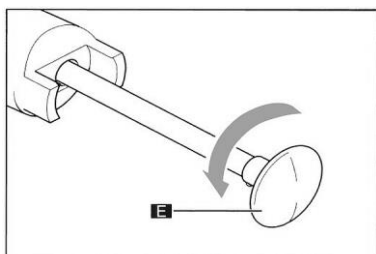


Fig. 27

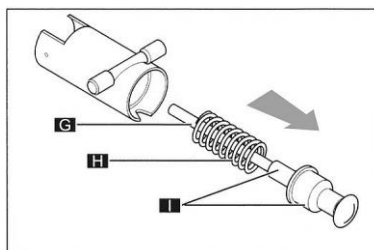


Fig. 28

3. Togliere il pomello (E), ruotandolo in senso antiorario, tenendo ferma l'astina.
4. Estrarre l'astina (G) e la molla (H) dall'alloggiamento del rubinetto di erogazione (l'elemento perno/guarnizione (I) si sfilava insieme all'astina).

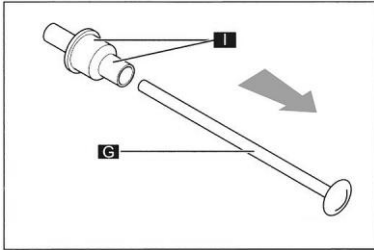


Fig. 29

5. Estrarre l'astina (G) dall'elemento perno/guarnizione (I).

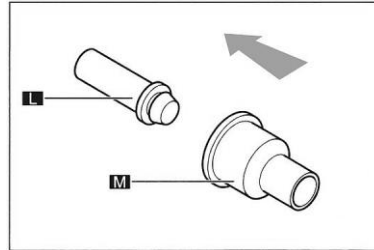


Fig. 30

6. Estrarre il perno (L) dalla guarnizione (M).

7. Pulire accuratamente gli elementi interni del rubinetto di erogazione.

6.2.6 Pulizia e disinfezione delle parti

Pulire con cura e disinfettare tutte le parti smontate (miscelatore a elica, miscelatore, contenitore ed elementi del rubinetto di erogazione).

Proseguire nel modo seguente:

- riempire la ciotola (contenitore) con acqua calda a una temperatura di circa 50°C e aggiungere un po' di detersivo per piatti;
- pulire le parti smontate con la soluzione di lavaggio preparata;
- sciacquare le parti con acqua pulita;
- per la disinfezione delle parti pulite utilizzare un disinfettante a base di cloro con una concentrazione massima di cloro dello 0,02%, idoneo per il contatto con gli alimenti.
- per la disinfezione, immergere e lasciare per circa 30 minuti le parti pulite e sciacquate nella soluzione e preparata;
- risciacquarle con acqua pulita;
- pulire il coperchio del contenitore (sezione 6.2.10);
- riporre le parti su una superficie pulita e asciugarle accuratamente.

6.2.7 Montaggio delle parti

Tutte le parti lavate e disinfettate devono essere accuratamente rimontate e fissate all'apparecchio. Per ogni singola parte procedere secondo le indicazioni sotto riportate.

Montaggio e fissaggio del contenitore

AVVERTIMENTO!

Prima di procedere al montaggio del contenitore sull'apparecchio occorre controllare che la guarnizione sia correttamente fissata a quest'ultimo. Se la guarnizione non è montata in modo corretto, il liquido rischia di fuoriuscire, causando ustioni!

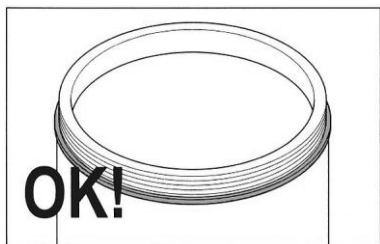


Fig. 31

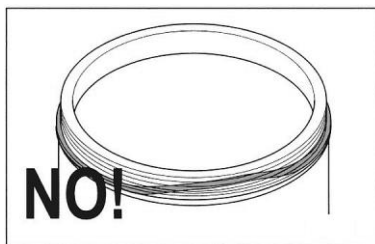


Fig. 32

1. La fig. 31 illustra una guarnizione montata correttamente e cioè distribuita in modo uniforme su tutto il bordo del contenitore.
2. La fig. 32 mostra una guarnizione montata male; in questo caso la guarnizione NON è distribuita perfettamente su tutto il bordo del contenitore.
3. Inumidire la guarnizione con acqua.
4. Quindi posizionare il contenitore e premerlo con forza verso il basso.

NOTA BENE!

Non utilizzare grasso o vaselina!

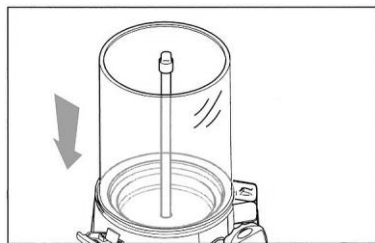


Fig. 33

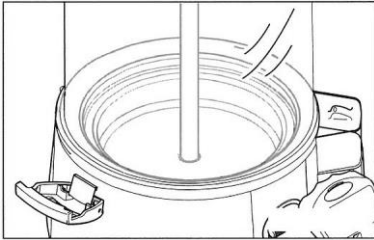


Fig. 34

5. La fig. 34 illustra il contenitore montato correttamente e cioè appoggiato in modo uniforme su tutto il bordo della base.

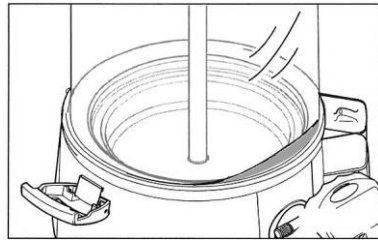


Fig. 35

6. La fig. 35 mostra il contenitore montato male; in questo caso il contenitore NON è appoggiato perfettamente su tutto il bordo della base.

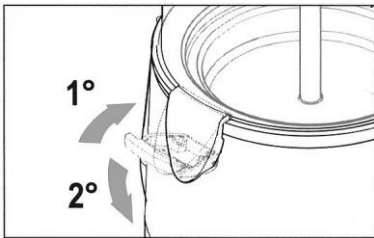


Fig. 36

7. Fissare il contenitore alla base dell'apparecchio con le maniglie blocca contenitore.

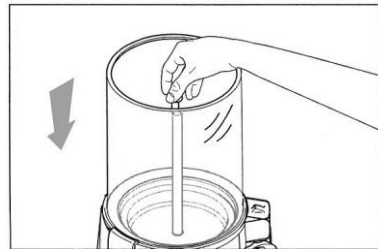


Fig. 37

8. Inserire il miscelatore nel suo supporto.

9. Inserire il miscelatore a elica nel relativo supporto, effettuando le operazioni in ordine inverso rispetto a quanto descritto nella sezione 6.2.2.

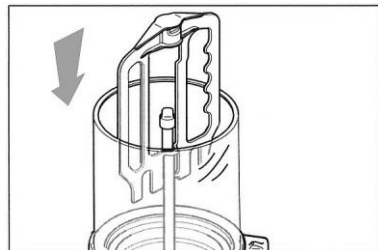


Fig. 38

Assemblaggio del rubinetto di erogazione

1. Per assemblare il rubinetto di erogazione effettuare in ordine inverso le operazioni indicate in fig. da 30 a 25 (sezione 6.2.5).
2. Per fissare la leva (F), spingere l'astina (D) dalla parte interna fino a quando si sfileranno le guide. Quindi inserire la leva (F) e rilasciare lentamente l'astina (D).

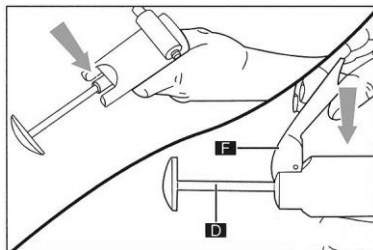


Fig. 39

Montaggio del rubinetto di erogazione

1. Tenere premuto il pulsante e assicurarsi che l'astina sia completamente sfilata.
2. Inserire il rubinetto di erogazione e spingerlo fino a quando il pulsante ritornerà alla posizione iniziale.

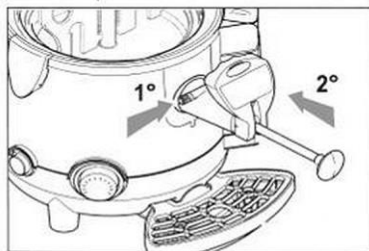


Fig. 40

6.2.8 Pulizia e disinfezione delle parti interne

AVVERTIMENTO!

Assicurarsi che l'apparecchio sia spento.

Portare l'interruttore ON/OFF in posizione "OFF".

Per la disinfezione procedere come segue:

- preparare la soluzione di disinfezione (sezione 6.2.6);
- versare la soluzione di disinfezione nel contenitore;
- lasciare per 30 minuti in modo che il detergente possa agire;
- svuotare il contenitore;
- alla fine sciacquare con cura il contenitore e la ciotola per rimuovere i residui del disinfettante.

6.2.9 Pulizia del vassoio raccogliocce

ATTENZIONE!

Il vassoio raccogliocce va svuotato e pulito ogni giorno.

Per evitare di riempire eccessivamente il vassoio raccogliocce, è necessario svuotarlo e pulirlo ogni volta che il galleggiante rosso della griglia (indicatore del livello di riempimento massimo) si sposta verso l'alto.

1. Sollevare il vassoio raccogliocce con la griglia e rimuoverlo dal supporto tirandolo in avanti.
2. Lavare il vassoio raccogliocce e la griglia con acqua calda con un po' di detergente delicato.
3. Asciugare con cura le parti lavate.
4. Collocare la griglia nel vassoio raccogliocce.

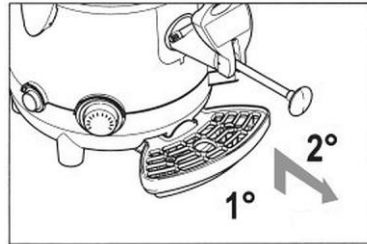


Fig. 41

5. Ricollocare il vassoio raccogliocce nei supporti sotto il rubinetto di erogazione.

IT

6.2.10 Pulizia del coperchio contenitore

1. Rimuovere il coperchio del contenitore.
2. Pulirlo con un panno inumidito con disinfettante o con una spugna morbida.
3. Sciacquare accuratamente con l'acqua pulita.
4. Prima di essere rimesso sul contenitore, il coperchio deve essere accuratamente asciugato.

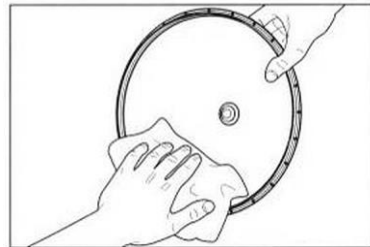


Fig. 42

6.2.11 Svuotamento / pulizia / decalcificazione del recipiente dell'acqua

AVVERTIMENTO!

Prima di svuotare il recipiente dell'acqua, scollegare l'apparecchio dall'alimentazione (staccare la spina!).

Il recipiente dell'acqua può essere svuotato solo previo svuotamento del contenitore e quando l'apparecchio è sufficientemente raffreddato.

Svuotamento del recipiente dell'acqua

1. Staccare la spina dalla presa.
2. Togliere il vassoio raccogli gocce dall'apparecchio (sezione 6.2.9).
3. Togliere la copertura dal recipiente dell'acqua.

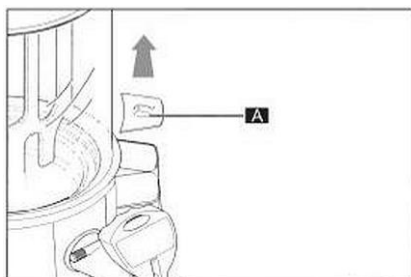


Fig. 43

4. Posizionare l'apparecchio in modo che il recipiente dell'acqua sia rivolto verso il bordo dell'area di installazione.
5. Collocare il serbatoio di raccolta (B) con una capacità superiore a 3 litri sotto il recipiente dell'acqua con la vite di scarico (C).

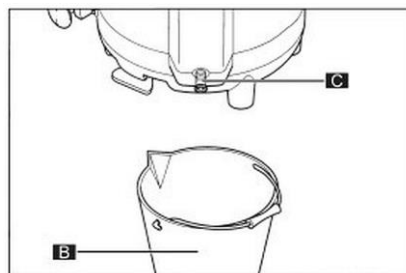


Fig. 44

6. Svitare la vite di scarico (C) del recipiente dell'acqua, servendosi di una moneta o di una chiave a brugola.
7. Tirare la vite di scarico (C) e attendere che l'acqua defluisca completamente dal recipiente (fig. 45).
8. Infine, fissare la vite di scarico.

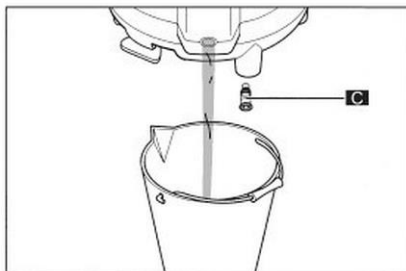


Fig. 45

AVVERTIMENTO!

Non utilizzare mai l'acqua scaricata dal recipiente per scopi potabili!

Pulizia e decalcificazione del recipiente dell'acqua

NOTA BENE!

Il recipiente dell'acqua deve essere decalcificato al minimo ogni 3 mesi.

1. Svuotare il recipiente dell'acqua (sezione 6.2.11).
2. Sistemare la copertura del recipiente dell'acqua.
3. Preparare una soluzione di acqua e di un decalcificante disponibile in commercio. Rispettare le indicazioni del fabbricante riportate sulla confezione del decalcificante utilizzato.
4. Versare la soluzione nel recipiente dell'acqua e lasciarla agire per il tempo indicato sulla confezione.
5. Svuotare il recipiente dell'acqua (sezione 6.2.11).
6. Sciacquare con cura il recipiente dell'acqua, riempiendolo più volte con acqua pulita e scaricandola (sezione 6.2.11).

6.3 Manutenzione

Far ispezionare l'apparecchio da un tecnico specializzato almeno una volta all'anno o secondo necessità.

7 Possibili malfunzionamenti

La tabella a seguire riporta le descrizioni delle possibili cause e dei metodi di rimozione dei malfunzionamenti o degli errori rilevati durante l'uso del dispositivo. Qualora non sia possibile eliminare i problemi, contattare il servizio assistenza.

In tale caso assicurarsi di citare il numero di articolo, il nome del modello e il numero di serie. Questi dati si trovano sulla targhetta dati del frigorifero.

Inconveniente	Causa	Rimedio
L'apparecchio non scalda	Assenza di tensione	Controllare l'alimentazione elettrica Collegare correttamente la spina
	L'interruttore ON/OFF in posizione OFF	Portare l'interruttore ON/OFF in posizione ON
	Attivazione della protezione contro il surriscaldamento	Premere il pulsante Reset (sezione 4.4)
	Regolatore di temperatura in posizione "0"	Impostare la temperatura desiderata
Il miscelatore a elica non ruota	Assenza di tensione	Controllare l'alimentazione elettrica Collegare correttamente la spina
	Il miscelatore non è posizionato correttamente	Togliere il miscelatore e installarlo secondo le indicazioni nella sezione 6.2.6
	Problema al motore	Contattare il servizio di assistenza
	L'interruttore ON/OFF in posizione OFF	Portare l'interruttore ON/OFF in posizione ON


Possibili malfunzionamenti

Inconveniente	Causa	Rimedio
Il rubinetto di erogazione non è a tenuta	Rubinetto di erogazione installato male	Svuotare il contenitore, smontare e rimontare il rubinetto di erogazione (sezioni 6.2.1 - 6.2.7)
	Foro d'uscita e guarnizione in gomma contaminati	Svuotamento del contenitore Smontare il rubinetto di erogazione, disassemblarlo, pulirlo con cura e rimontarlo Rimontare il rubinetto di erogazione sull'apparecchio (sezioni 6.2.1 - 6.2.7)
	Guarnizione danneggiata	Contattare il servizio di assistenza
Dal recipiente dell'acqua fuoriesce l'acqua	Temperatura troppo alta	Impostare la temperatura più bassa
	Guarnizione del recipiente dell'acqua danneggiata	Contattare il servizio di assistenza
	Livello dell'acqua sopra la tacca MAX	Raffreddare l'apparecchio e svuotare il recipiente dell'acqua per raggiungere il livello corretto
La bevanda fuoriesce dalla parte inferiore dell'apparecchio	Contenitore montato in modo errato	Svuotare il contenitore, rimuoverlo e rimontarlo come indicato alla sezione 6.2.7
	Guarnizione danneggiata sul fondo del contenitore	Contattare il servizio di assistenza

Inconveniente	Causa	Rimedio
È scattato il meccanismo di protezione dal surriscaldamento L'apparecchio si spegne	Livello dell'acqua nel recipiente sotto la tacca MIN	Ripristinare il livello fino alla tacca MAX
	Recipiente dell'acqua vuoto	Premere il pulsante Reset (sezione 4.4) e accendere l'apparecchio

8 Smaltimento

Apparecchiature elettriche

	Le apparecchiature elettriche sono provviste di questo simbolo. Le apparecchiature elettriche devono essere smaltite e riciclate in modo corretto, in pieno rispetto dell'ambiente naturale. Non gettare le apparecchiature elettriche insieme ai rifiuti domestici. Scollegare l'apparecchiatura dall'alimentazione elettrica e rimuovere il cavo di collegamento.
---	---

Le apparecchiature elettriche devono essere consegnate nei centri di raccolta specializzati.