

## Easy Slim 200



**190095**

Bartscher GmbH  
Franz-Kleine-Str. 28  
D-33154 Salzkotten  
Германия

тел. +49 5258 971-0  
факс: +49 5258 971-120  
**Горячая линия:** +49 5258 971-197  
[www.bartscher.com](http://www.bartscher.com)



Версия: 1.0

Дата составления: 2024-10-24

## Оригинальная инструкция по эксплуатации

1	Безопасность .....	2
1.1	Значение символики .....	2
1.2	Рекомендации по технике безопасности.....	3
1.3	Использование по назначению .....	6
1.4	Использование не по назначению .....	6
2	Общие сведения .....	6
2.1	Ответственность и гарантийные обязательства .....	6
2.2	Защита авторских прав.....	7
2.3	Декларация соответствия.....	7
3	Транспортировка, упаковка и хранение .....	8
3.1	Транспортная инспекция .....	8
3.2	Упаковка.....	8
3.3	Хранение .....	8
4	Технические данные.....	9
4.1	Технические характеристики.....	9
4.2	Функции прибора.....	11
4.3	Обзор компонентов прибора .....	12
5	Инсталляция и обслуживание .....	14
5.1	Инсталляция.....	14
5.2	Обслуживание .....	15
5.3	Настройки .....	25
6	Очистка и технический уход.....	40
6.1	Рекомендации на тему безопасности во время очистки.....	40
6.2	Очистка .....	41
7	Возможные неисправности .....	44
8	Утилизация.....	48



**Перед началом эксплуатации следует прочитать инструкцию по обслуживанию, и хранить ее в доступном месте недалеко от прибора!**

Эта инструкция по эксплуатации описывает установку прибора, обслуживание и уход за прибором, а также является важным источником информации и справочником. Знание и выполнение всех содержащихся в ней рекомендаций относительно безопасности и обслуживания является условием безопасной и правильной работы с прибором.

Перед началом работы с прибором, особенно перед его включением, следует прочитать данную инструкцию по обслуживанию во избежание телесных повреждений и вещественного ущерба! Неправильная эксплуатация может стать причиной повреждений.

На каждом этапе эксплуатации вся важная информация, содержащаяся в инструкции по эксплуатации, должна быть доступна для соответствующего персонала. Ответственность за ее доступность несет оператор.

Кроме инструкции по эксплуатации следует соблюдать общие и другие действующие положения законодательства, касающиеся безопасности труда и защиты окружающей среды.

RU

## 1 Безопасность

Прибор изготовлен согласно действующим в данный момент правилам техники. Несмотря на это прибор может представлять опасность, если им пользоваться не в соответствии с инструкцией или не по прямому назначению. Все лица, пользующиеся прибором, должны учитывать содержащуюся в данной инструкции информацию, и соблюдать указания по безопасности.

### 1.1 Значение символики

Важные указания по безопасности, а также предупредительная информация обозначены в данной инструкции соответствующими символами / знаками. Соблюдайте эти указания с целью предотвращения несчастных случаев, телесных травм и вещественного ущерба.



**ОПАСНОСТЬ!**

Символ **ОПАСНОСТЬ** предупреждает об угрозах, которые в случае несоблюдения осторожности, могут стать причиной тяжелых телесных повреждений или смертельного исхода.



### **ОСТОРОЖНО!**

Символ **ОСТОРОЖНО** предупреждает об угрозах, которые, в случае неосторожности могут стать причиной средней тяжести травм, тяжелых телесных повреждений или смертельного исхода.



### **ПРЕДУПРЕЖДЕНИЕ!**

Символ **ПРЕДУПРЕЖДЕНИЕ** предупреждает об угрозах, которые в случае пренебрежения этим предупреждением, могут стать причиной легких или средней тяжести травм.

### **ВНИМАНИЕ!**

Символ **ВНИМАНИЕ** указывает на возможный материальный ущерб, который может возникнуть при несоблюдении инструкций по технике безопасности.

### **ПРИМЕЧАНИЕ!**

Символ **ПРИМЕЧАНИЕ** означает возможность получения пользователем дополнительной информации или рекомендаций касательно эксплуатации прибора.

RU

## 1.2 Рекомендации по технике безопасности

### Электрический ток

- Слишком высокое напряжение в сети или неправильная установка прибора могут стать причиной поражения электрическим током.
- Перед установкой сравнить параметры местной электросети с техническими параметрами прибора (смотрите заводскую табличку). Прибор подключать только в случае соответствия.
- Во избежание коротких замыканий содержите прибор в сухом состоянии.
- Если во время работы возникают неисправности, немедленно отключите прибор от источника электропитания.
- Не прикасаться к вилке прибора мокрыми руками.
- Никогда не прикасайтесь к прибору, который упал в воду. Немедленно отсоедините прибор от источника электропитания.
- Любого вида ремонтные работы, а также открытие корпуса могут быть выполнены только специалистами и соответствующими мастерскими.

- Не переносить прибор, держа его за присоединительный провод.
- Не допускать контакта провода с источниками тепла и острыми краями.
- Провод не подвергать изгибам, запутыванию, не завязывать его.
- Провод должен всегда находиться в разложенном состоянии.
- Никогда не устанавливать прибор или другие предметы на проводе.
- С целью отсоединения прибора от источника электропитания всегда следует пользоваться вилкой.
- Провод питания регулярно проверять на предмет повреждений. Не использовать прибор с поврежденным проводом питания. Если провод поврежден, во избежание опасности, его замену следует поручить персоналу сервисного обслуживания или электрику.

### Легковоспламеняющиеся материалы

- Никогда не подвергайте прибор воздействию высоких температур, напр. плита, духовка, открытое пламя, обогреватели и т. д.
- Регулярно очищайте прибор, чтобы исключить риск возникновения пожара.
- Не накрывать прибор, напр. алюминиевой фольгой или салфетками.
- Пользуйтесь прибором только с предназначенными для этого материалами и при соответствующих настройках температуры. Материалы, пищевые продукты и остатки блюд могут воспламениться.
- Никогда не пользоваться прибором вблизи горючих, легковоспламеняющихся материалов (напр. бензин, спирт, алкоголь). Высокая температура вызывает испарение этих материалов, и в результате контакта с источниками воспламенения может произойти взрыв.
- В случае пожара, перед соответствующими действиями, направленными на гашение огня, отключите прибор от источника электропитания. Никогда не гасить огонь водой, пока прибор подключен к электросети. После гашения пожара позаботится о достаточном поступлении свежего воздуха.

### Угроза для здоровья в результате попадания микробов

- С целью исключения возможности накопления вредных для здоровья, опасных микробов резервуар следует в регулярных промежутках времени полностью опорожнять, очищать и дезинфицировать.

### **Ответственность оператора**

Оператор отвечает за соблюдение действующих положений законодательств, исполнительных положений и существующих местных положений, касающихся предотвращения несчастных случаев, защиты окружающей среды, а также внутренних инструкций труда, инструкций по эксплуатации, действующих на месте установки прибора. Обязанности оператора:

- эксплуатация прибора и подключенных к нему компонентов исключительно в безупречном техническом состоянии, с исправными защитными и предохранительными элементами;
- подготовка оценки рисков на рабочих местах;
- инструктаж и регулярное обучение персонала; В частности, следует ознакомиться с разделом, касающимся безопасности, и указаниями по безопасности и соблюдать их;
- предоставление соответствующих средств индивидуальной защиты (СИЗ);
- соблюдение сроков технического обслуживания и очистки;
- документирование обучения/инструктажей, замена комплектующих.

### **Эксплуатация только под наблюдением**

- Прибор может работать только под присмотром.
- Следует всегда находиться в непосредственной близости от прибора.

RU

### **Обслуживающий персонал**

- Прибором могут пользоваться дети старше 8 лет, лица с ограниченными физическими, сенсорными, умственными отклонениями, а также лица с небольшим опытом и/или знаниями, при условии, что они находятся под присмотром или прошли инструктаж на тему безопасной эксплуатации и понимают связанные с ней потенциальные угрозы. Дети не должны играть прибором.
- Очистку и эксплуатационное техобслуживание прибора не могут выполнять дети.

### **Неправильное использование**

- Использование не по назначению или запрещенная эксплуатация могут стать причиной повреждения прибора.
- Прибор может использоваться только в состоянии, не вызывающем сомнений и обеспечивающем безопасную эксплуатацию.
- Прибор использовать только, когда присоединения находятся в состоянии, не вызывающем сомнений и обеспечивающем безопасную эксплуатацию.

- Прибор можно использовать только при условии что он чист.
- Следует применять только оригинальные запчасти. Никогда не следует предпринимать попыток ремонтировать прибор самостоятельно.
- Не выполнять в приборе каких-либо изменений или модификаций.

### 1.3 Использование по назначению

Прибор предназначен исключительно для применения, описанного в инструкции обслуживания, с поставленными и утвержденными компонентами.

Любое другое применение считается несоответствующим назначению.

Производитель не несет ответственности за вытекающий из этого ущерб. В таких случаях ответственность несет исключительно пользователь/оператор.

Следующие виды эксплуатации считаются соответствующими назначению:

- Приготовление различных видов кофейных напитков, таких как кофе, капучино, эспрессо и т. д.

### Прибор не предназначен для непрерывной работы в промышленной отрасли!

Данный прибор можно использовать в домашнем хозяйстве и подобных местах, например:

- в кухнях для работников в магазинах, офисах или подобных зонах;
- в аграрных хозяйствах;
- клиентами в гостиницах, мотелях и других типичных жилых местах;
- в пансионатах.

### 1.4 Использование не по назначению

Использование не по назначению может привести к телесным повреждениям и вещественному ущербу в результате опасного электрического напряжения, пламени и высоких температур. С помощью прибора можно выполнять только работы, которые описаны в данной инструкции по эксплуатации.

## 2 Общие сведения

### 2.1 Ответственность и гарантийные обязательства

Прибор построен в соответствии с настоящим состоянием техники и правилами технической безопасности. Несмотря на это, во время его эксплуатации могут возникнуть угрозы для здоровья и жизни пользователя или посторонних людей, риск повреждения прибора или других составляющих



## Общие сведения

имущества. Претензии по гарантии и ответственности за травмы/повреждения имущества, а также аварии во время работы исключены, если можно их отнести к одной или нескольким следующим причинам:

- использование, несоответствующее назначению;
- несоблюдение/пренебрежение инструкцией и связанной с ней информации;
- неавторизованные конструкционные и технические изменения в приборе;
- привлечение для работы недостаточно обученного и недостаточно квалифицированного персонала;
- эксплуатация с поврежденными или неправильно установленными предохранительными или защитными устройствами;
- несоответствующее техническое обслуживание или очистка;
- неустраненные аварии;
- применение неразрешенных агентов, чистящих средств и т. п.;
- применение неавторизованных запчастей;
- ошибки во время обслуживания или другое неправильное использование;
- катастрофы, вызванные посторонними предметами или форс-мажором;
- уничтожение шильдика и наклеек, существенных для обслуживания и безопасности.

Эта кофемашина содержит изнашиваемые детали. При правильном уходе за прибором следующие изнашиваемые детали обычно выдерживают следующие объемы завариваемых напитков:

- Насос, сливной клапан, кофемолка, уплотнения: 10.000 завариваний
- Блок заваривания: 10.000 завариваний

Авария этих деталей после достижения референтного числа не является дефектом кофемашины.

## 2.2 Защита авторских прав

Инструкция по эксплуатации и содержащиеся в ней тексты, чертежи и прочие изображения защищены авторскими правами. Размножения любого вида и в любой форме – даже частично – а также использование и/или передача содержания третьим лицам запрещены без письменного согласия изготовителя. Нарушение ведет за собой последствие возмещения убытков. Мы оставляем за собой право на предъявление дальнейших претензий.

## 2.3 Декларация соответствия

Прибор соответствует действительным нормам и директивам ЕС. Это подтверждается нами в Заявлении о соответствии ЕС. При необходимости мы с удовольствием отправим Вам соответствующее Заявление о соответствии.

## 3 Транспортировка, упаковка и хранение

### 3.1 Транспортная инспекция

После получения доставки незамедлительно проверить прибор на предмет комплектности и возможных повреждений, возникших во время транспорта. При внешне опознаваемом транспортном повреждении прибор не принимать или принять с оговоркой. Размер ущерба указать в транспортных документах / накладной перевозчика. Заявить о рекламации. О скрытом ущербе заявить сразу после обнаружения, так как заявку на возмещение ущерба можно подать лишь в пределах действующих сроков для рекламации.

В случае недостачи частей или аксессуаров свяжитесь с нашим Отделом по обслуживанию клиентов.

### 3.2 Упаковка

Не выбрасывайте упаковочный картон вашего прибора. Он может вам понадобиться для хранения, при переезде или если в случае возможных повреждений вы будете высылать прибор в сервисную службу.

Упаковка и отдельные элементы выполнены из материалов, подлежащих вторичной переработке, такие как пленка и полиэтиленовые мешки, картонные упаковки.

В случае утилизации соблюдайте предписания, действующие в вашей стране. Сдавайте вторично перерабатываемый упаковочный материал в пункт сбора материалов вторичной переработки.

### 3.3 Хранение

До установки прибора его следует держать в нераспакованном виде, а во время хранения соблюдать нанесенные на внешней стороне маркировки по установке и хранению. Упаковки хранить исключительно при следующих условиях:

- в закрытых помещениях
- в сухом и свободном от пыли месте
- вдали от агрессивных веществ
- в месте, защищенном от воздействия солнечных лучей
- в месте, защищенном от механических сотрясений.

При длительном хранении (более 3 месяцев) регулярно контролируйте общее состояние всех частей и упаковки. В случае необходимости замените упаковку на новую.

## 4 Технические данные

### 4.1 Технические характеристики

Наименование:	Автоматическая кофемашина Easy Slim 200
Номер арт.:	190095
Материал:	пластик
Материал измельчителя:	сталь
Количество блоков заваривания:	1
Минимальное завариваемое количество в мл:	15
Предназначено для чашек/в день:	15
Объем резервуара для воды в л:	1,3
Количество контейнеров для зерен:	1
Объем контейнера для зерен в г:	200
Объем емкости для молока в л:	250
Предварительно запрограммированные программы, возможность изменения параметров:	15
Давление насоса в барах:	19
Выход с возможностью регулировки по высоте от - до, в мм:	68 - 138
Объем контейнера для гуши, приблизительное количество чашек:	10
Присоединительная мощность:	1,4 кВт   230 В   50 Гц
Размеры (шир. × гл. × выс.) в мм:	215 x 455 x 345
Вес в кг:	9,4

RU

Мы оставляем за собой право на внесение технических изменений!

## Версия/характеристики

- Исполнение: автоматическая
- Управление: сенсорное
- Возможности настройки:
  - дозировка кофе
  - наименования напитков
  - девять степеней измельчения
  - количество молока
  - количество воды
- Емкость для молока:
  - съемная
  - элементы емкости для молока можно мыть в посудомоечной машине
- Подача молока:
  - через подключенную емкость для молока
- Поворотный выход молока
- Съемный резервуар для воды
- Функция горячей воды: да
- Функция горячего молока: нет
- Измельчитель: конический измельчитель
- Система подачи под давлением: давление поршня
- Вспениватель молока: да
- Программа очистки: да
- Дисплей:
  - сообщения об ошибках
  - звук кнопок
  - программы
  - статус
  - размер: 2,4 дюйма
- Контейнер для гуши пригоден для мытья в посудомоечной машине
- Опция использования молотого кофе:
  - на чашки
  - вручную 5 - 12 г
- Функция двух чашек: да
- Счетчик чашек: на программу и всего

## Технические данные

---

- Характеристики:
  - нагреватель высокой мощности: 1 × 1400 Вт
  - резервуар для воды с ручкой
- В комплект поставки входит:
  - одна емкости для молока с поворотным выходом
  - одна ложка для молотого кофе

### Важное указание:

- от 5° d.H. (по немецкой шкале) жесткости воды строго рекомендуется установить фильтр для воды KV-150, № арт. 109902.

## 4.2 Функции прибора

В кофеварке можно приготовить различные кофейные напитки, такие как кофе, эспрессо, капучино, латте макиато и т. п., используя кофе в зернах (или молотый кофе) и холодную воду.

## 4.3 Обзор компонентов прибора



RU

Рис. 1

- |   |   |
|---|---|
| 1. Колесо регулировки степени измельчения | 2. Контейнер для зерен с крышкой                |
| 3. Резервуар для воды                     | 4. Контейнер для гуши                           |
| 5. Решетка для сбора капель               | 6. Держатель контейнера для гуши/передний кожух |
| 7. Поддон для сбора капель                | 8. Выход кофе                                   |
| 9. Емкость для молока                     | 10. Корпус                                      |
| 11. Панель управления                     |   |

### Панель управления

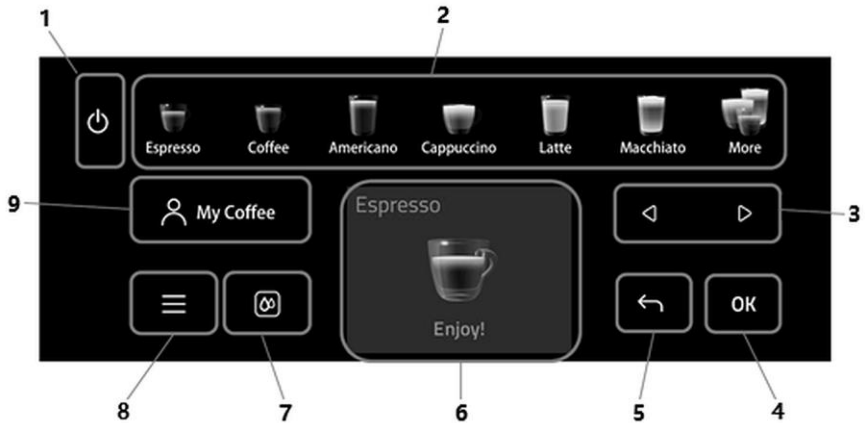


Рис. 2

1. Кнопка Вкл./Выкл.
2. Кнопки выбора напитков
3. Кнопки со стрелками вправо/влево
4. Кнопка «ОК»
5. Кнопка «Отменить»
6. Цифровой дисплей
7. Кнопка ополаскивания
8. Кнопка настроек меню
9. Кнопка для индивидуальных рецептов

## 5 Инсталляция и обслуживание

### 5.1 Инсталляция

#### Распаковка/установка

- Распаковать прибор и удалить все внешние и внутренние упаковочные элементы, а также предохранительные средства на время транспорта.



#### **ОСТОРОЖНО!**

##### **Опасность удушья!**

Исключить возможность доступа детей к упаковочным материалам, таким как пластиковые мешки и компоненты из пенопласта.

- Если на приборе находится защитная пленка, ее следует снять. Защитную пленку следует снимать медленно, чтобы на поверхности не оставались остатки клея. Остатки клея следует удалить с помощью салфетки, смоченной в соответствующем растворителе.
- Следует обратить внимание на то, чтобы не повредить шильдик и предупреждения на приборе.
- **Запрещается** устанавливать прибор во влажных и мокрых зонах.
- Прибор устанавливать так, чтобы в случае необходимости был обеспечен беспрепятственный доступ к присоединениям для быстрого отключения.
- Выбирая место установки, следует учитывать следующие аспекты:
  - поверхность установки должна быть ровной, достаточно несущей, водонепроницаемой, сухой и устойчивой к высокой температуре;
  - назначенные эвакуационные пути должны были свободными;
  - обеспечить стабильную позицию;
  - предусмотреть достаточное количество места для работы, технического обслуживания и очистки;
  - вентиляционные отверстия для подаваемого и отводимого воздуха, если есть, оставить свободными;
  - соблюдать действующие технические и строительные правила.
- Следует соблюдать достаточное расстояние от края стола. Прибор может опрокинуться и упасть.



## Инсталляция и обслуживание

- Обратить внимание на достаточное расстояние от стен и других легко воспламеняющихся предметов или материалов, податливых к изменению цвета под воздействием температуры. Это расстояние должно составлять сзади и сбоку как мин. 5 см, а также 15 см сверху. Учесть действующие в месте установки предписания на тему противопожарной безопасности.
- Во время работы прибор не может стоять в шкафу.

### Подсоединение к источнику тока

- Проверить, соответствуют ли технические данные прибора (см. номинальный щиток) данным имеющейся электрической сети.
- Подключить прибор к одинарной, соответствующим образом предохраненной сетевой розетке с соответствующим штырем заземления. Не подключать прибор к многофункциональной розетке.
- Провод присоединения проложить таким образом, чтобы никто не мог на него наступить или споткнуться.
- Не использовать для прибора внешнее реле времени или пульт дистанционного управления.

## 5.2 Обслуживание

RU

### Важные рекомендации

- Бак для воды следует наполнять только свежей питьевой водой.
- Никогда не вливать теплую/горячую воду, молоко или другие жидкости в бак для воды.
- Никогда не насыпать в контейнер для зерен (контейнер для молотого кофе) растворимый кофе, какао или другие порошковые смеси. Прибор может быть поврежден.
- Никогда не насыпать в контейнер для зерен зерна кофе специального приготовления (например, с использованием какао или сахара), так как это может привести к повреждению прибора.
- В контейнер для зерен можно насыпать только жареные зерна кофе. Запрещается насыпать рис, зерна сои, зерна шоколада, орехи, сахар, приправы и т.д.
- Зерна кофе следует всегда хранить в сухом, темном месте. Влажные зерна могут повредить измельчитель.
- Не хранить зерна кофе в контейнере для зерен, если прибор не будет использоваться в течение длительного времени. Зерна кофе могут впитать влагу и заблокировать измельчитель.

### Подготовка прибора

1. Перед первым использованием очистить прибор и все съемные элементы (резервуар для воды, емкость для молока, контейнер для гущи, поддон для сбора капель) в соответствии с указаниями, содержащимися в разделе **6 «Очистка»**.



Рис. 3

2. Снять крышку с резервуара для воды.
3. Наполнить резервуар для воды свежей питьевой водой до отметки **MAX**.
4. Установить резервуар для воды в приборе с левой стороны. Следует обращать внимание на правильное положение резервуара для воды.



Рис. 4

5. Наполнить контейнер для зерен поджаренным соответствующим образом кофе в зернах.
6. Поместить крышку на контейнер для зерен.

#### **ВНИМАНИЕ!**

**Никогда не наполнять контейнер для зерна молотым кофе.**

**Не наливать в контейнер для зерна какие-либо жидкости.**





Рис. 5

7. Поместить контейнер для гущи в поддон для сбора капель.
8. Установить решетку для сбора капель.
9. Установить собранные элементы в приборе.
10. Подключить прибор к соответствующей одиночной розетке.

### Первый запуск

1. Включить прибор с помощью кнопки Вкл./выкл.  
После первого включения кофеварки необходимо ввести несколько настроек.

### Выбор языка

1. Нажимать кнопки  или , чтобы выбрать желаемый язык.
2. Подтвердить выбор с помощью **OK**.

### Настройка жесткости воды


После установления языка на цифровом дисплее появляется вопрос о жесткости воды, которая должна быть введена пользователем.

#### УКАЗАНИЕ!

**Если степень жесткости используемой воды неизвестен, его можно определить с помощью тестовых полосок (опционально).**

1. Жесткость воды можно также определить с использованием нижеприведенной таблицы в зависимости от источника воды.

Степень жесткости	Жесткость воды
1	1~7dH
2	8~15dH
3	16~23dH
4	24~30dH

2. С помощью кнопок  или  выбрать соответствующий уровень жесткости воды.
3. Чтобы подтвердить, нажать кнопку **OK** и перейти к следующему шагу.

### Автоматическое ополаскивание

Кофеварка ополаскивается автоматически. После ополаскивания прибор снова готов к употреблению.

#### **ОСТОРОЖНО!**

**Во время процесса ополаскивания через выход кофе вытекает небольшое количество горячей воды.**

Следует избегать контакта с вытекающей горячей водой.

### Сборка/установка емкости для молока

1. Прежде чем поместить емкость для молока в прибор, ее следует полностью собрать.
2. При сборке следует действовать в соответствии с последовательностью (1 - 8), представленной на нижеприведенном рисунке.

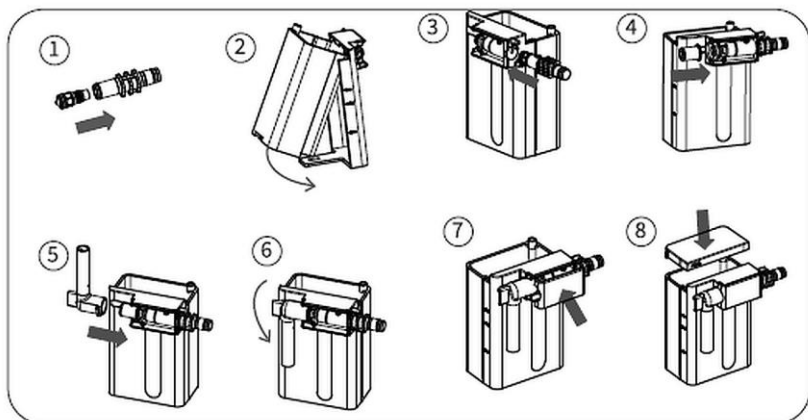


Рис. 6



Рис. 7

3. Открыть крышку присоединения емкости для молока.
4. Установить емкость для молока с левой стороны прибора.
5. В случае необходимости наполнить емкость для молока молоком (до 250 мл).



Рис. 8

Выход емкости для молока имеет поворотный характер.

Во время приготовления напитков молоко подается из емкости для молока в чашку.

Емкость с оставшимся молоком можно вынуть из прибора. Хранимое в холодильнике молоко может использоваться при следующем использовании прибора.

После опорожнения емкость для молока можно демонтировать и помыть в посудомоечной машине.

### Приготовление напитков

Перед приготовлением напитка следует убедиться, что в резервуаре для воды находится достаточное количество воды, в контейнере для зерен находится достаточное кофе в зернах, а в емкости для молока находится молоко.

На цифровом дисплее не могут появляться никакие сообщения об ошибках.



Рис. 9

RU

1. Поместить соответствующую чашку под выход кофе.
2. Установить выход кофе в зависимости от выбранной чашки.

Диапазон регулировки выхода кофе составляет 68 - 138 мм.

#### **УКАЗАНИЕ!**

**Если напиток содержит молочный ингредиент, следует убедиться, что все элементы емкости для молока установлены должным образом и в емкости находится молоко.**

#### **ПРЕДУПРЕЖДЕНИЕ! Опасность получения ожогов!**

**В случае недостаточного количества молока в емкости для молока из емкости для молока будет качаться горячий пар.**

Во время приготовления напитка следует избегать контакта с емкостью для молока.

### Выбор/настройка напитка

1. Любой напиток можно приготовить, нажимая соответствующую кнопку на панели управления.
2. После нажатия иконы «More» открывается расширенный выбор напитков: Флэт уайт/Ристретто/Американо блек/Двойное эспрессо/Термокружка/Двойной кофе/Горячая вода/Вспененное молоко.
3. После выбора напитка и запуска его приготовления можно редактировать профиль напитка (краткосрочные настройки).

Крепкость и объем кофе можно менять во время процесса приготовления.

### Пример: эспрессо

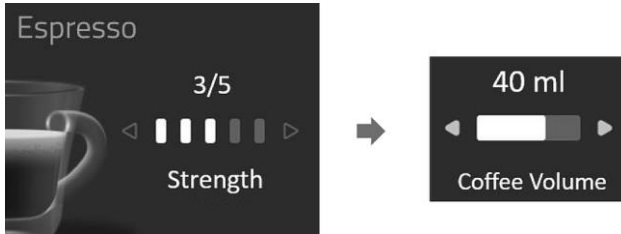








Рис. 10

RU

4. Использовать кнопки  и , чтобы выбрать крепкость напитка и установить его объем.
5. Чтобы получить кофе послабее, следует нажать кнопку  или кнопку , чтобы получить более крепкий кофе.
6. Нажать кнопку , чтобы уменьшить объем, и кнопку , чтобы увеличить объем.

### Приготовление напитков с молоком

1. Нажать любую икону для молочных напитков.

#### Пример: капучино



Во время приготовления напитков с молоком на цифровом дисплее появляется сообщение о нагреве.

2. Подождать, пока процесс нагрева не завершиться.

Рис. 11

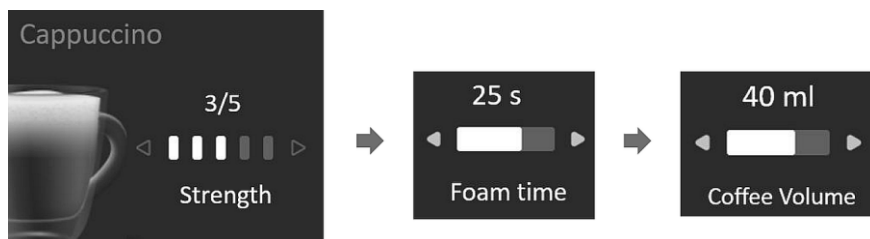


Рис. 12

3. Во время приготовления напитка можно установить/изменить параметры.
4. Использовать кнопки ◀ и ▶, чтобы выбрать крепость напитка, установить объем и время вспенивания молока.

### Настройки степени измельчения

1. В зависимости от выбранного сорта кофе следует подобрать степень его измельчения.

#### УКАЗАНИЕ:

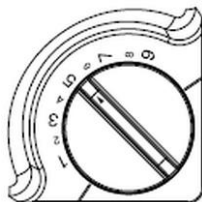
**настройка степени измельчения возможна только в случае кофе в зернах.**

2. Снять крышку контейнера для зерна.

Колесо настройки степени измельчения находится с левой стороны.

С помощью колеса настройки можно установить необходимую степень измельчения от «очень мелкой» (1) до «очень грубой» (9).





3. Если во время приготовления напитка кофе течет очень медленно или не течет вообще, следует установить степень измельчения на 4 или 5.
4. Если кофе в зернах имеет темный цвет, рекомендуем установить самую грубую степень измельчения.
5. Если кофе в зернах имеет светлый цвет, рекомендуем установить самую мелкую степень измельчения.

Рис. 13

Введенные настройки степени измельчения кофе будут видны только после двух или большего количества заваренных чашек кофе.

### Приготовление напитков с функцией молотого кофе





Кофеварка имеет функцию, позволяющую приготовить кофе с использованием молотого кофе.

#### **ВНИМАНИЕ!**

Чтобы приготовить кофе с использованием функции молотого кофе, объем используемого молотого кофе должен составлять от 5 г до 12 г.

Кроме того, кофе должен быть грубого помола, чтобы избежать блокировки блока заваривания.

RU

1. Нажать кнопку выбора  и с помощью кнопок  или  выбрать «Использовать молотый кофе».
2. Нажать кнопку , чтобы перейти к следующему шагу.

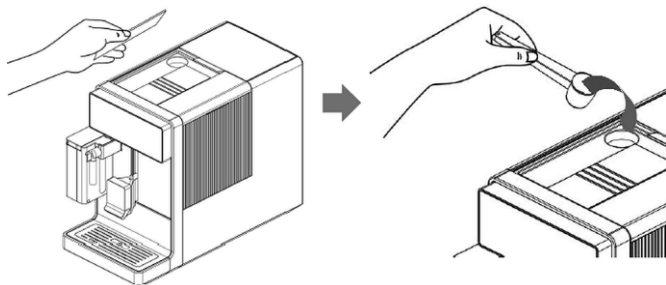



Рис. 14

3. Снять крышку с подавателя молотого кофе.
4. Насыпать в подаватель молотого кофе вышеуказанное количество молотого кофе.
5. Подтвердить кнопкой **OK**.
6. С помощью кнопок выбора выбрать приготавливаемый напиток.

Следующие шаги такие же, как в случае приготовления напитка с использованием кофе в зернах.

### Приготовление напитков с функцией «Мой кофе»

1. Нажать кнопку  **My Coffee**, чтобы перейти к режиму «Мой кофе» для индивидуальных настроек кофейного напитка.

В данном режиме есть четыре свободных места для сохранения рецептов любимых напитков.



Рис. 15

2. После выбора места сохранения (например, «Мой кофе 1») следует выбрать желаемый напиток на панели управления.
3. Во время приготовления настроить выбранный напиток (объем, крепкость кофе, время вспенивания, содержание молока).

После приготовления напитка, его настройки сохраняются в выбранном месте «Мой кофе 1».

4. В зависимости от потребностей ввести настройки для следующих напитков в режиме «Мой кофе» в соответствии с вышеизложенными инструкциями.
5. Если в следующий раз выбирается предварительно сохраненный напиток (в том же режиме «Мой кофе»), напиток приготавливается в соответствии с последним сохраненным рецептом.

Независимо от настроек, установленных во время приготовления напитков из профиля «Мой кофе», после завершения приготовления напитка прибор автоматически возвращается к первоначальным настройкам напитка (рецепт напитка, запрограммированный в меню «Напитки»).

## 5.3 Настройки

### Обзор меню настроек программы

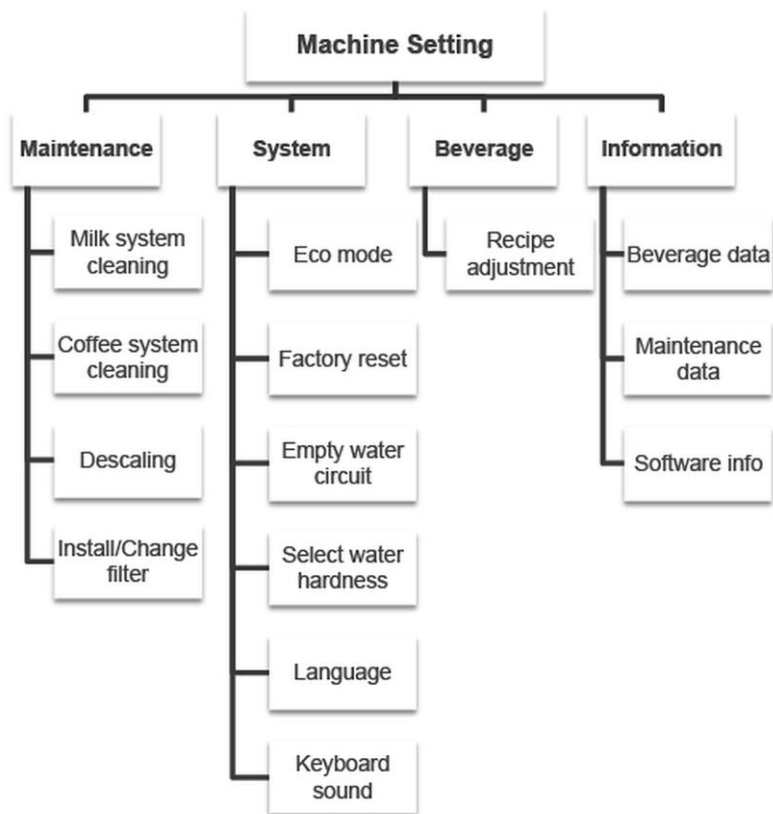


Рис. 16

1. Нажать кнопку , чтобы перейти к меню с настройками программы.
2. С помощью кнопок или выбрать «Программа».
3. Подтвердить, нажимая **OK**.
4. Нажать кнопку , чтобы вернуться к главному меню или прервать настройку.

### Меню технического обслуживания

#### Очистка системы подачи молока

Если для приготовления напитков с молоком используется функция молока, следует ежедневно проверять и чистить систему подачи молока, чтобы обеспечить ее правильную работу. Данный процесс необходим для того, чтобы очистить систему подачи молока от молочного жира.

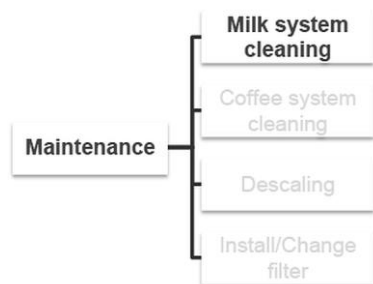
Время очистки составляет около трех минут.

Ополаскивание происходит при температуре 58 °С.

Для ополаскивания необходимо около 430 мл воды.

Соблюдать указания производителя, изложенные на упаковке чистящего средства.

1. Снять емкость для молока с прибора.
2. Опорожнить емкость для молока и прополоскать его.
3. Предварительно приготовить раствор чистящего средства.
4. Наполнить емкость для молока приготовленным раствором.
5. Установить емкость для молока в приборе.



6. В меню технического обслуживания выбрать функцию «Очистки системы подачи молока».

7. Нажать **OK**, чтобы начать процесс очистки для системы подачи молока.

Система нагревается.

Панель состояния программы технического обслуживания загорается.

Рис. 17

8. В завершение первого шага снять емкость для молока с чистящим раствором и тщательно ее прополоскать.
9. Наполнить емкость для молока чистой, свежей водой.
10. Повторно поместить емкость для молока в прибор, чтобы продолжить очистку системы подачи молока.
11. Очистка системы подачи молока завершена, когда загорается «Готовый». Кофеварка автоматически переключается в режим приготовления напитков.

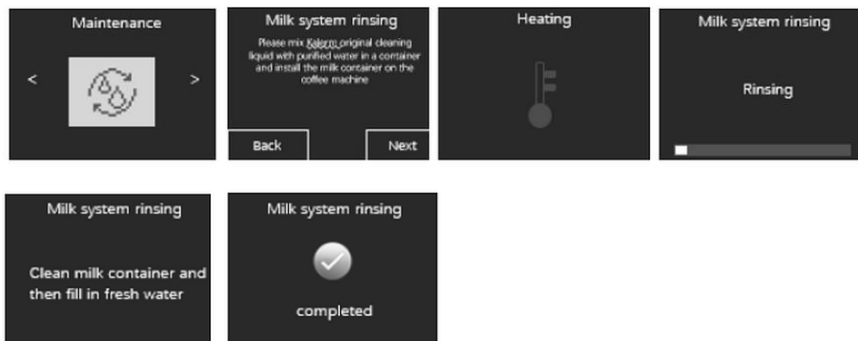


Рис. 18

12. Очистить емкость для молока в соответствии с указаниями, содержащимися в пункте «Ежедневная очистка».

### Очистка системы кофе

Во время работы кофеварки на блоке заваривания и внутри шлангов для кофе оседают маслянистые вещества из кофе.

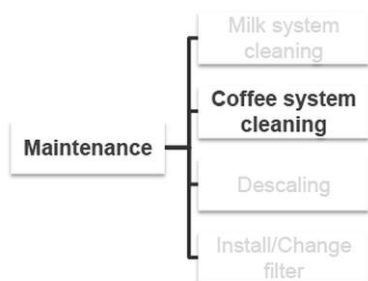
Поэтому со временем пользователь получает сообщение о необходимости очистить систему кофе. После появления этого сообщения рекомендуется как можно быстрее провести очистку системы кофе.

Очистку блока заваривания следует проводить через каждые 230 чашек.

Систему кофе следует чистить соответствующим средством для очистки системы кофе. Соблюдать указания производителя, изложенные на упаковке чистящего средства.

Время очистки составляет около 20 минут.

Для очистки необходимо 550 мл воды.



13. В меню технического обслуживания выбрать функцию «Очистка системы кофе».

14. Нажать **OK**, чтобы начать процесс очистки для системы кофе.

На цифровом дисплее появятся инструкции дальнейших действий.

Рис. 19

1. Опорожнять поддон для сбора капель и контейнер для гучи в соответствии с сообщениями на цифровом дисплее.
2. Повторно поместить поддон для сбора капель и контейнер для гучи в прибор.
3. После появления сообщения на цифровом дисплее поместить в отсеке для молотого кофе таблетку для очистки.
4. Нажать **OK**, чтобы начать процесс очистки для системы кофе.
5. Действовать в соответствии с инструкциями, появляющимися на цифровом дисплее во время процесса очистки.
6. Очистка системы кофе завершена, когда загорается **«ГОТОВЫЙ»**.

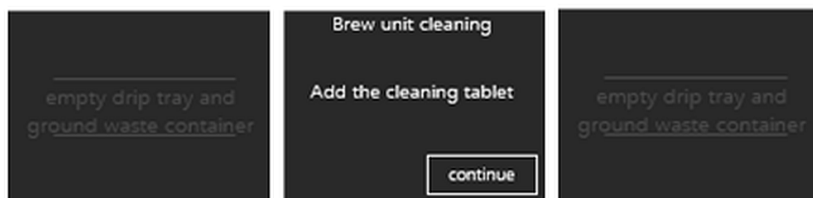


Рис. 20

### Удаление накипи

В зависимости от локальной степени жесткости воды в результате ежедневного использования прибора внутри его элементов откладывается накипь. Для того чтобы содержать прибор в оптимальном состоянии и быть уверенным, что каждый процесс заваривания приносит наилучшие результаты, следует регулярно удалять накипь из прибора.

График удаления накипи зависит от установленной жесткости воды.

Весь процесс удаления накипи длится около 30 минут.

Для удаления накипи необходимо 900 мл чистящего раствора.

Температура воды во время удаления накипи составляет 40 °С.

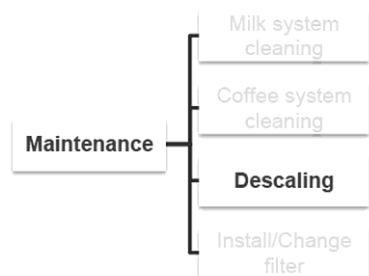
### **ОСТОРОЖНО!**

**Средства для удаления накипи содержат кислоты, которые в контакте с кожей или глазами могут вызывать раздражение.**

В случае непреднамеренного контакта с глазами или кожей следует немедленно промыть их чистой водой.

Поэтому следует соблюдать предупредительные указания и инструкции, изложенные на упаковке производителя.

1. Для очистки и удаления накипи следует использовать только соответствующие чистящие средства и средства для удаления накипи для кофеварок.
2. Процесс удаления накипи следует всегда проводить полностью, его прерывание может привести к повреждению прибора.
3. Перед очисткой растворить средство для удаления накипи в теплой воде.
4. Опорожнить резервуар для воды.
5. Сначала снять фильтр, если он установлен.
6. Наполнить резервуар для воды приготовленным раствором.
7. Очистка будет более эффективной, если подождать, пока чистящее средство полностью растворится.
8. Опорожнить поддон для сбора капель и контейнер для гущи и повторно установить их в приборе.
9. Повторно установить резервуар для воды с раствором для удаления накипи в приборе.



10. В меню технического обслуживания выбрать программу «Удаление накипи».

11. Нажать **OK**, чтобы начать процесс удаления накипи.

Рис. 21

На цифровом дисплее появляются инструкции дальнейших действий.

Отображается также статус процесса удаления накипи.

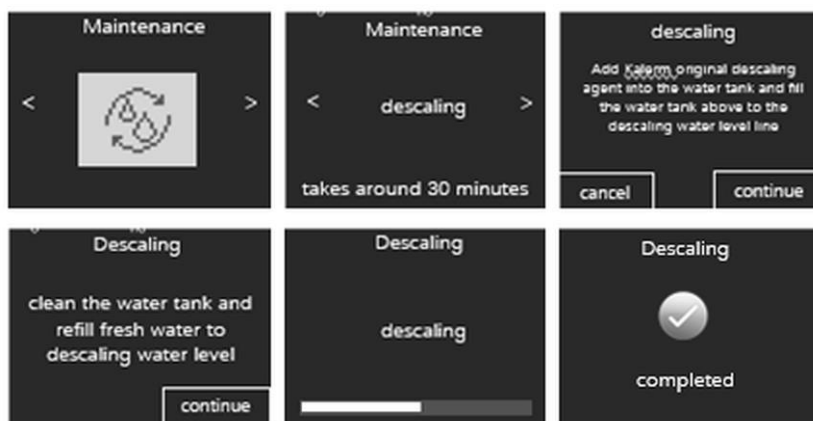


Рис. 22

12. Далее действовать в соответствии с инструкциями, указанными на цифровом дисплее.

Процесс удаления накипи завершен, когда загорается **«ГОТОВЫЙ»**.

13. После удаления накипи тщательно очистить резервуар для воды, поддон для сбора капель и контейнер для гуаши в соответствии с указаниями, содержащимися в разделе **«Ежедневная очистка»**.



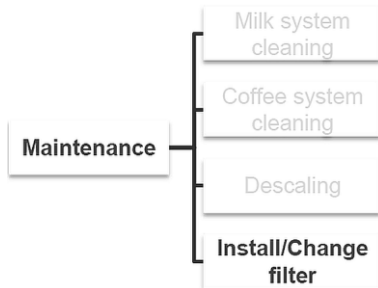
## Инсталляция и обслуживание

### Установка фильтра (опционально)

Фильтр для воды эффективно очищает вожу и уменьшает ее жесткость.

**Рекомендуем фильтр для воды KV-150, № арт.: 190902.**

1. Наполнить контейнер для воды чистой, свежей питьевой водой.



2. В меню технического обслуживания выбрать функцию «Установка/замена фильтра».

3. Нажать **OK**, чтобы начать установку фильтра.

4. Поместить фильтр для воды в резервуар для воды.

На цифровом дисплее появляются инструкции дальнейших действий.

Рис. 23

Отображается также статус ополаскивания фильтра. Не следует прерывать данного процесса.

Ополаскивание фильтра завершается автоматически.

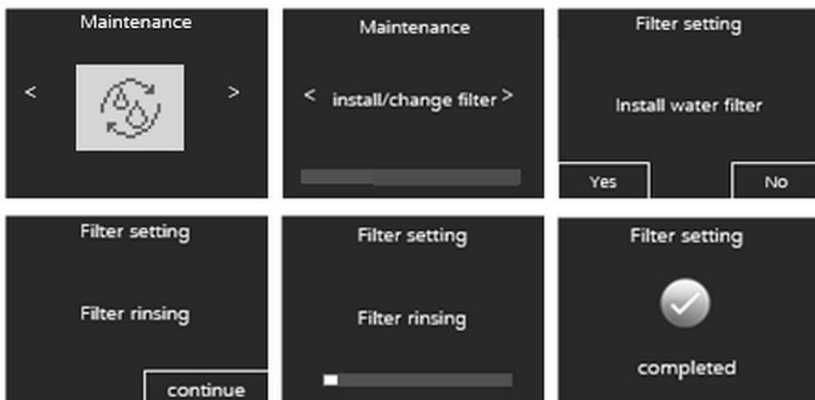


Рис. 24

5. Далее действовать в соответствии с инструкциями, указанными на цифровом дисплее.

Установка завершена, когда на цифровом дисплее появляется сообщение **«Готовый»**.

### Замена фильтра

#### УКАЗАНИЕ!



После двух месяцев эксплуатации фильтр теряет свои свойства, и его следует заменить.

Прибор не отображает никакого сообщения о необходимости замены фильтра.

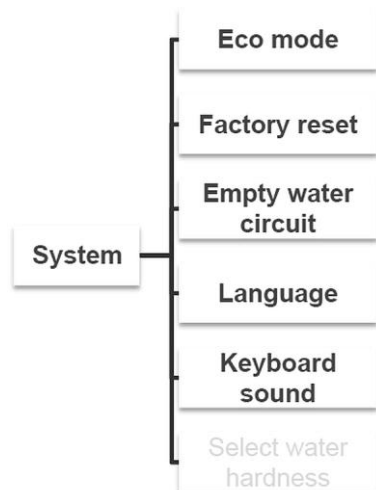
1. В меню технического обслуживания выбрать функцию «Установка/замена фильтра».
2. Нажать **OK**, чтобы начать замену фильтра.
3. С помощью кнопки **OK** подтвердить сообщение «Заменить фильтр?» на цифровом дисплее, чтобы продолжить замену фильтра.
4. После появления сообщения вынуть использованный фильтр для воды из резервуара для воды.
5. Нажать **OK**, чтобы продолжить замену фильтра.
6. После отображения сообщения поместить в резервуар для воды новый фильтр для воды.
7. Нажать **OK**, чтобы начать ополаскивание фильтра.

Происходит ополаскивание фильтра. В поддон для сбора капель будет вытекать небольшое количество воды. Ополаскивание фильтра завершается автоматически.

### Выключение фильтра

1. В меню технического обслуживания выбрать функцию «Установка/замена фильтра».
2. Нажать **OK**, чтобы ввести настройку.
3. При сообщении «Заменить фильтр?» на цифровом дисплее нажать , чтобы деактивировать фильтр для воды.
4. Нажать кнопку «Назад/Отмена», чтобы выключить фильтр.
5. При сообщении «Выключить фильтр?» нажать **OK**, чтобы подтвердить выбор.
6. Чтобы выйти из меню программирования, следует два раза нажать . На цифровом дисплее появляется «Готовый».

### Меню системы



1. Нажать кнопку , чтобы перейти к меню с настройками программы.
2. С помощью кнопок или выбрать «Меню системы».
3. Чтобы войти/подтвердить, нажать **OK**.
4. Нажать кнопку , чтобы вернуться к главному меню или прервать настройку.

Рис. 25

RU

### Автоматическое выключение



1. Следует запрограммировать время, после которого прибор должен автоматически выключаться.
2. Кофеварку можно настроить так, чтобы она выключалась автоматически с интервалом 15 минут, 30 минут и от одного до восьми часов.  
В диапазоне 1 - 8 часов данное время можно установить с шагом в один час, используя кнопки или .
3. Чтобы войти/подтвердить, нажать **OK**.

Стандартно прибор настроен так, чтобы автоматически выключаться после истечения 30 минут.

### Режим ECO (режим экономии энергии)

В данной программе можно выбрать, должен ли производиться нагрев после приготовления напитка:

- если режим экономии энергии установлен на «ECO ON», кофеварка требует около 30 секунд, чтобы нагреть систему перед приготовлением напитка;
- если установлен «ECO OFF», кофеварка приготавливает выбранный напиток без предварительного нагрева.

1. С помощью кнопок  или  выбрать требуемую настройку («ECO ON» или «ECO OFF»).
2. Чтобы подтвердить свой выбор, нажать **OK**.  
Стандартно прибор настроен на «ECO OFF» (режим без экономии энергии).

### Восстановление заводских настроек

С помощью данной функции можно восстановить заводские настройки. Предварительно введенные настройки меню и напитков удаляются.

Информационные настройки (количество приготовленных напитков и количество проведенных программ технического обслуживания) сохраняются.

1. Нажать **OK**, чтобы подтвердить восстановление заводских настроек. На цифровом дисплее появляется следующее сообщение: «**Защищенный**». Прибор выключается автоматически.  
При ближайшем запуске прибора следует повторно провести следующие настройки, как при первом запуске:

- язык;
- степень жесткости используемой воды;
- установка фильтра для воды (да или нет).

### Опорожнение системы циркуляции воды

Систему следует опорожнить, если прибор будет транспортироваться или не будет использоваться в течение более длительного времени.

1. Перед транспортировкой следует убедиться, что резервуар для воды и поддон опорожнены из воды и кофейной гущи.

### **ПРЕДУПРЕЖДЕНИЕ! Опасность получения ожогов!**

**Во время опорожнения кофеварки из выхода кофе выходит горячий пар.**

Следует избегать контакта с выходом кофе.

2. Чтобы опорожнить систему циркуляции воды, следует действовать следующим образом.
3. В меню системы выбрать настройку «Опорожнение системы циркуляции воды».
4. Нажать **OK**, чтобы начать процесс опорожнения системы циркуляции воды.

## Инсталляция и обслуживание

5. Снять резервуар для воды и опорожнить его.
6. Нажать **OK**, чтобы продолжить процесс опорожнения системы циркуляции воды.



Происходит процесс осушения системы циркуляции воды, а панель состояния на цифровом дисплее показывает прогресс процесса.

Прибор выключается после опорожнения системы циркуляции воды.

7. Вынуть поддон для сбора капель с контейнером для гуши.
8. Очистить их в соответствии с указаниями, содержащимися в пункте «Ежедневная очистка».
9. Тщательно осушить помытые компоненты.
10. Повторно установить поддон для сбора капель с контейнером для гуши в приборе.



Теперь можно транспортировать или хранить прибор.

### Язык



1. В меню системы выбрать настройку «Язык».
2. С помощью кнопок  или  выбрать требуемый язык.
3. Нажать **OK**, чтобы подтвердить настройку.

RU



### Звук кнопок

1. В меню системы выбрать настройку «Звук кнопок».
2. С помощью кнопок  или  выбрать включенный или выключенный звук кнопок.
3. Нажать **OK**, чтобы подтвердить выбранную настройку.

### Жесткость воды

1. В меню системы выбрать настройку «Жесткость воды».
2. С помощью кнопок  или  выбрать соответствующую степень жесткости.
3. Соблюдать указания, содержащиеся в разделе «Первый запуск».
4. Нажать **OK**, чтобы подтвердить выбранную степень жесткости.

### Меню напитков

В меню «Настройки напитков с помощью кнопок  или  можно изменить/настроить рецепт напитка (крепкость, объем кофе, объем воды, время вспенивания, время ожидания, температуру кофе).

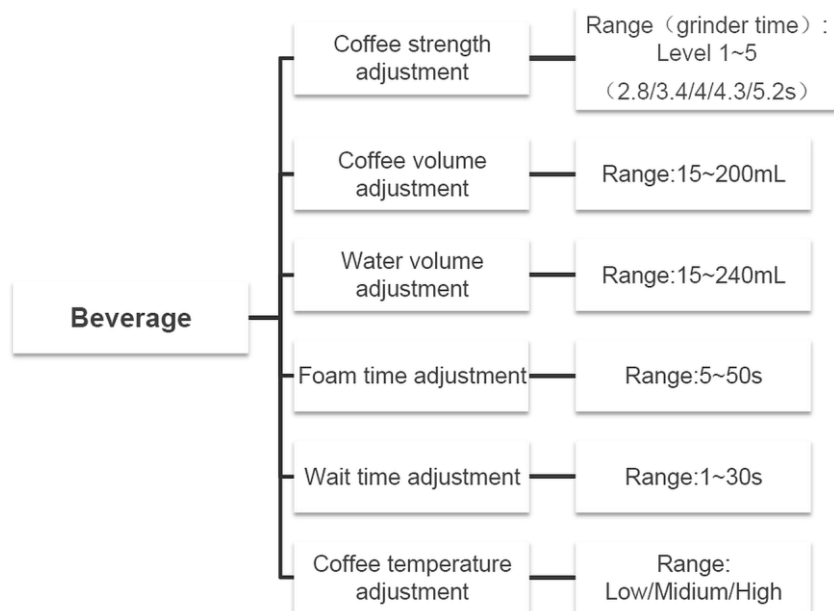


Рис. 26

1. Нажать кнопку , чтобы войти в интерфейс настроек.
2. С помощью кнопок  или  выбрать «Меню напитков».
3. Чтобы войти/подтвердить, нажать **OK**.
4. Выбрать желаемые опции для рецепта напитка.
5. Чтобы войти/подтвердить введенные значения, нажать **OK**.
6. Нажать кнопку , чтобы вернуться к главному меню или прервать настройку.

## Инсталляция и обслуживание

В нижеприведенной таблице указаны опции для настроек напитков.

Напиток	Рецепт	Настройка температуры	Крепость кофе
Ристретто	Объем кофе 15 - 200 мл	Низкий/Средний /Высокий	Возможность установки 5 уровней
Эспрессо	Объем кофе 15 - 200 мл	Низкий/Средний /Высокий	Возможность установки 5 уровней
Кофе	Объем кофе 15 - 200 мл	Низкий/Средний /Высокий	Возможность установки 5 уровней
Лунго	Объем кофе 15 - 200 мл	Низкий/Средний /Высокий	Возможность установки 5 уровней
Двойной эспрессо	Объем кофе 15 - 200 мл	Низкий/Средний /Высокий	Возможность установки 5 уровней
Двойной кофе	Объем кофе 15 - 200 мл	Низкий/Средний /Высокий	Возможность установки 5 уровней
Американо	Объем кофе 15 - 200 мл Объем горячей воды 15 - 240 мл	Низкий/Средний /Высокий	Возможность установки 5 уровней
Американо блек	Объем кофе 15 - 200 мл Объем горячей воды 15 - 240 мл	Низкий/Средний /Высокий	Возможность установки 5 уровней
Латте	Время вспенивания молока 5 - 50 сек. Объем кофе 15 - 200 мл	Низкий/Средний /Высокий	Возможность установки 5 уровней
Капучино	Время вспенивания молока 5 - 50 сек. Объем кофе 15 - 200 мл	Низкий/Средний /Высокий	Возможность установки 5 уровней
Флэт уайт	Время вспенивания молока 5 - 50 сек. Объем кофе 15 - 200 мл	Низкий/Средний /Высокий	Возможность установки 5 уровней

Напиток	Рецепт	Настройка температуры	Крепость кофе
Макиато	Время вспенивания молока 5 - 50 сек. Объем кофе 15 - 200 мл Время оживания 30 сек.	Низкий/Средний /Высокий	Возможность установки 5 уровней
Кружка в дорогу	Два процесса заваривания Объем кофе 15 - 200 мл на процесс заваривания	Низкий/Средний /Высокий	Возможность установки 5 уровней
Горячая вода	Объем горячей воды 15 - 240 мл	Низкий/Средний /Высокий	-
Пенка	Время вспенивания молока 5 - 50 сек.	-	-



### Информационное меню

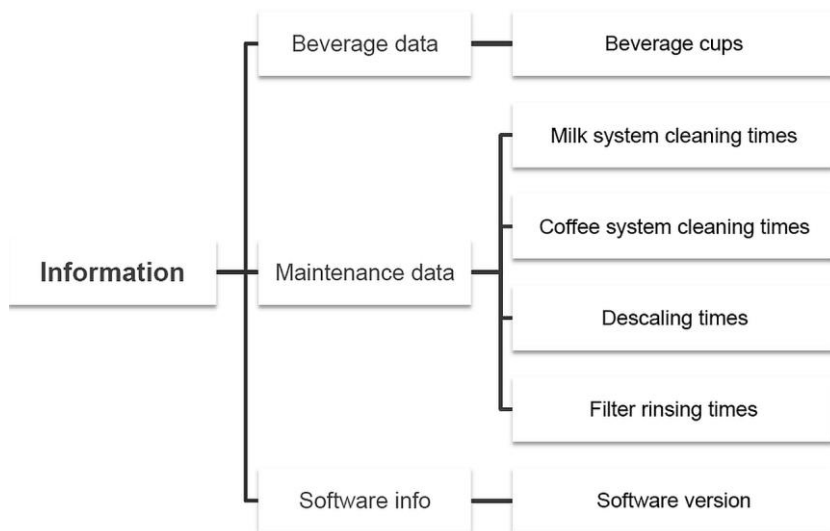


Рис. 27

RU

1. Нажать кнопку , чтобы перейти к меню с настройками программы.
2. С помощью кнопок  или  выбрать информационное меню.

Можно посмотреть следующую информацию:

- количество приготовленный напитков;
- проведенные процессы очистки системы подачи молока;
- проведенные процессы очистки системы кофе;
- проведенные процессы удаления накипи;
- ополаскивание фильтра для воды;
- версия программного обеспечения.

## 6 Очистка и технический уход

Оператор должен заботиться о том, чтобы прибор и его элементы удерживались в хорошем состоянии. Следует проверять эффективность системы управления и системы безопасности.

Работы по техническому обслуживанию, очистке и ремонту должны осуществляться только обученным и специализированным персоналом.

Если на время технического обслуживания, очистки и ремонта необходимо демонтировать предохранительные устройства, следует их немедленно установить обратно после завершения работ и проверить их работу.

Все работы по техническому обслуживанию и очистке следует осуществлять в соответствии с инструкцией по эксплуатации с учетом указанных интервалов.

### 6.1 Рекомендации на тему безопасности во время очистки

- Перед очисткой прибор следует отсоединить от источника электропитания.
- Оставить прибор, чтобы он полностью остыл.
- Следить за тем, чтобы в прибор не попадала вода. Во время очистки никогда не погружать прибор или вилку в воду или другие жидкости. Для очистки прибора не следует использовать струю воды под давлением.
- Не использовать для очистки прибора острые или металлические предметы (нож, вилка). Острые предметы могут повредить прибор, а при контакте с токоведущими элементами стать причиной поражения током.
- Не использовать агрессивные средства, содержащие растворители или какие-либо едкие чистящие средства. Они могут повредить поверхность.

### 6.2 Очистка

#### Ежедневная очистка


Чтобы обеспечить высокое качество кофейных напитков и сохранить функциональность прибора, следует ежедневно проводить следующие действия:

- опорожнение и очистка контейнера для гуши;
- опорожнение и очистка поддона для сбора капель;
- очистка решетки для сбора капель;
- очистка резервуара для воды;
- ополаскивание выхода кофе;
- очистка емкости для молока и ее элементов;
- очистка панели управления.

#### Очистка выхода кофе

**Важно!**

**Емкость для молока нужно снять с прибора.**

1. Нажать кнопку , чтобы начать ополаскивание выхода кофе.

Система нагревается и ополаскивается.

**ОСТОРОЖНО!**

**Во время ополаскивания выхода кофе течет горячая вода.**

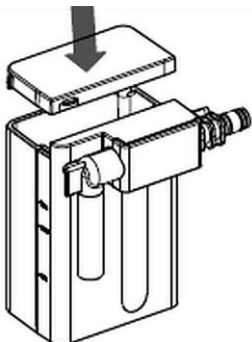
Следует соблюдать предосторожность и избегать контакта с выходом кофе, чтобы избежать ожогов.

#### Очистка системы подачи молока

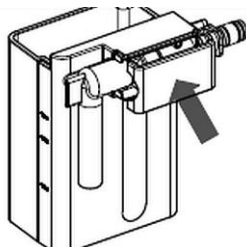
После установки емкости для молока и приготовления напитка наступает ополаскивание системы подачи молока.

#### Очистка емкости для молока/ручной демонтаж

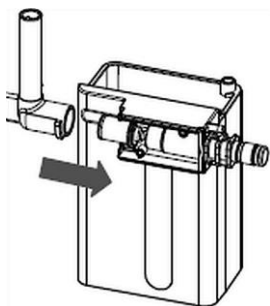
1. Осторожно отделить емкость для молока от кофеварки и демонтировать ее, как указано на нижеприведенный рисунках.



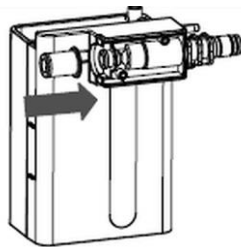
2. Снять защитную крышку с емкости для молока.



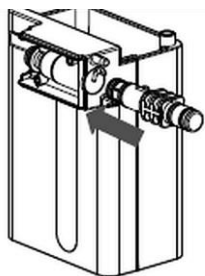
3. Потянуть крышку внутренних элементов системы подачи молока на себя, чтобы снять ее.



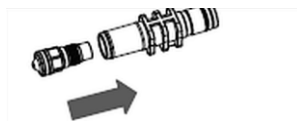
4. Повернуть выход молока вверх и оттянуть его.



5. Снять резиновое уплотнение.



6. Снять с емкости для молока присоединительный патрубок емкости для молока.



7. Открутить сопло от соединения емкости для молока.

8. Тщательно прополоскать все элементы под теплой проточной водой с использованием мягкого моющего средства.
9. Ополоснуть чистой водой, после чего осушить очищенные элементы.
10. Повторно собрать емкость для молока. Следует учесть последовательность, указанную на рис. 6.
11. В случае необходимости повторно установить емкость для молока в приборе.

### **Дальнейшие шаги очистки**

1. Вынуть поддон для сбора капель с контейнером для гущи и решеткой для сбора капель.
2. Опорожнить поддон для сбора капель и контейнер для гущи.
3. Очистить поддон для сбора капель, контейнер для гущи, держатель, а также решетку для сбора капель под теплой проточной водой с мягким моющим средством, используя губку или мягкую тряпочку.
4. Ополоснуть очищенные элементы в чистой воде.
5. Тщательно осушить все элементы.
6. Помыть резервуар для воды теплой водой с мягким моющим средством.
7. Ополоснуть чистой водой и осушить резервуар для воды безворсовой тряпочкой.
8. Обратно установить снятые части в приборе.
9. Протереть корпус и панель управления мягкой, влажной тряпочкой.
10. Все поверхности следует тщательно осушить.
11. Протереть присоединительный кабель и вилку только слегка влажной тряпочкой.

### 7 Возможные неисправности

В приведенной ниже таблице описаны возможные причины и способы устранения сбоев в работе или ошибок, возникающих во время работы прибора. Работы могут осуществляться только соответствующим квалифицированным техническим персоналом.

Если не удастся устранить неисправности, следует обратиться в сервисный центр. Обязательно указать номер артикула, модель и серийный номер. Эти данные указаны на шильдике прибора.

Неисправность	Причина	Устранение
Во время приготовления вспененного молока появляются брызги молока из емкости для молока.	Молоко течет.	Наполнить емкость для молока молоком.
	Система подачи молока засорена.	Провести очистку системы подачи молока.
	Емкость для молока не установлена должным образом.	Поместить емкость для молока должным образом.
Низкая температура кофе.	Установлена слишком низкая температура.	Увеличить температуру в настройках напитка.
	Блокировка внутри прибора вследствие образования накипи.	Провести процесс удаления накипи.

## Возможные неисправности

Неисправность	Причина	Устранение
Невозможно снять контейнер для гущи вместе с поддоном для сбора капель. Невозможно повторно поместить поддон для сбора капель и контейнер для гущи в прибор.	Блок заваривания внутри прибора блокирует контейнер для гущи.	Сначала удалить ручную контейнер для гущи, затем поместить обратно в прибор только поддон для сбора капель до момента повторного приготовления кофе. Вынуть поддон для сбора капель, затем поместить в прибор поддон для сбора капель вместе с контейнером для гущи.
Кофе не подается или течет слишком медленно.	Молотый кофе измельчен слишком мелко.	Увеличить степень измельчения.
	Блокировка в системе кофе.	Провести очистку системы кофе.
	Блокировка выхода кофе.	Очистить выход кофе.
Сообщение «Система порожняя» на цифровом дисплее.	Блокировка внутри прибора вследствие образования накипи.	Провести процесс удаления накипи.
	В приборе не течет вода.	Нажать <b>OK</b> , система автоматически качает воду.
Появляется сообщение «Ошибка заваривания».	Это происходит при приготовлении напитков с функцией молотого кофе. Система распознает более чем 12 г молотого кофе.	Нажать <b>OK</b> , и при следующей чашке добавить меньше молотого кофе.
	Ошибки во внутренних элементах прибора	Нажимая <b>OK</b> , можно непосредственно выключить прибор. Если после повторного запуска все еще возникает ошибка, следует обратиться в сервисный центр.

Неисправность	Причина	Устранение
Сообщение «Ошибка NTC»	Повреждены внутренние элементы.	Нажимая <b>OK</b> , можно непосредственно выключить прибор. Если после повторного запуска все еще возникает ошибка, следует обратиться в сервисный центр.
Сообщение «Ошибка многоходового клапана».		
Сообщение «Ошибка термоблока»		
Сообщение «Ошибка насоса или расходомера».		
Сообщение «Ошибка измельчения».		
Сообщение «Высокая температура в термоблоке или низкая температура в термоблоке».		

RU

### Сообщения на цифровом дисплее

Сообщения	Возможные причины и решения
Наполнить резервуар для воды.	Резервуар для воды порожний. Функция напитка недоступна. Наполнить резервуар для воды свежей питьевой водой.
Всыпать кофе в зернах.	Контейнер для зерен порожний. Функция напитка недоступна. Наполнить контейнер для зерен соответствующим кофе в зернах.
Опорожнить контейнер для гуши.	Контейнер для зерен заполненный. Функция напитка недоступна. Опорожнить контейнер для зерен и повторно установить его в приборе.
Установить поддон для сбора капель и контейнер для гуши.	Функция напитка недоступна. Повторно установить поддон для сбора капель и контейнер для гуши.
Установить емкость для молока.	Повторно установить емкость для молока и продолжить приготовление напитков.



## Возможные неисправности

Опорожнить поддон для сбора капель.	Это сообщение появляется во время процесса удаления накипи. Опорожнить поддон для сбора капель и повторно установить его в приборе.
Опорожнить поддон для сбора капель и контейнер для гуши.	Это сообщение появляется во время очистки системы кофе. Опорожнить поддон для сбора капель и контейнер для гуши.
Прополоскать емкость для молока.	Нажать кнопку  , чтобы прополоскать емкость для молока.
Прополоскать емкость для молока.	Это сообщение появляется во время очистки системы подачи молока. Тщательно помыть емкость для молока чистящим раствором, наполнить ее чистой водой. Повторно установить емкость для молока в прибор. Продолжить очистку системы подачи молока.
Прополоскать блок заваривания.	Нажать кнопку  , чтобы начать ополаскивание.
Очистить блок заваривания.	Необходимо провести очистку блока заваривания. Нажать кнопку <b>OK</b> , чтобы начать очистку блока заваривания от маслянистых веществ.
Необходимо удалить накипь.	Провести процесс удаления накипи. Нажать кнопку <b>OK</b> , чтобы начать процесс удаления накипи.
Заменить фильтр для воды.	Установить новый фильтр для воды в резервуаре для воды. Нажать кнопку <b>OK</b> , чтобы активировать фильтр для воды.
Указание, касающееся очистки системы кофе.	Очистить систему кофе. Нажать кнопку <b>OK</b> , чтобы провести очистку системы кофе.
Указание, касающееся очистки системы подачи молока.	Очистить систему подачи молока. Нажать кнопку <b>OK</b> , чтобы провести очистку системы подачи молока.
Ополаскивание	Это сообщение появляется, когда кофеварка выключается и автоматически начинается процесс ополаскивания.

## 8 Утилизация

### Электрические приборы



Электрические приборы имеют этот символ. Электрические приборы следует утилизировать надлежащим и экологически безопасным способом, подвергать вторичной переработке. Нельзя выбрасывать электрические приборы вместе с домашними отходами. Отсоединить прибор от источника электропитания и удалить из прибора присоединительный провод.

Электрические приборы следует передавать в специально организованные пункты приема.